

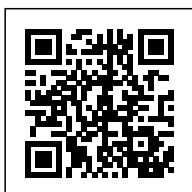


PARLAMENT ČESKÉ REPUBLIKY
POSLANECKÁ SNĚMOVNA

VIII. volební období

1087/0

**Návrh rozpočtu Státního fondu kinematografie na rok 2021
a střednědobého výhledu na léta 2022 a 2023**



Předkladatel: ministr kultury
Doručeno poslancům: 16. listopadu 2020 v 15:00

Návrh

U S N E S E N Í

Poslanecké sněmovny Parlamentu České republiky

ze dne č.....

k Návrhu rozpočtu

Státního fondu kinematografie na rok 2021

a střednědobého výhledu na léta 2022 - 2023

Poslanecká sněmovna

schvaluje

Návrh rozpočtu Státního fondu kinematografie na rok 2021 a střednědobého
výhledu na léta 2022 - 2023

Státní fond kinematografie
IČ: 014 54 455

NÁVRH ROZPOČTU NA ROK 2021 STŘEDNĚDOBÝ VÝHLED NA LÉTA 2022 a 2023

Státního fondu kinematografie

Obsah:

- A. Komentář k rozpočtu
- B. Komentář k nadpožadavkům
- C. Komentář dopady, propady COVID a další
- D. Komentář parafiskální poplatky

Tabulková příloha:

- Příjmy a Výdaje - Příloha č. 2 k vyhlášce 133/2013 Sb.
- Financování - Formulář 2/1
- Dluh - Formulář 2/1
- Požadavky na změnu návrhu rozpočtu Fondu – Formulář 2/2
- Objem prostředků na platy – Formulář 2/3
- Výdaje na veřejné zakázky – Formulář č. 10/3
- Výdaje na veřejné zakázky z EU – Formulář č. 10/4

Za zpracování odpovídá:

Mgr. Helena Bezděk Fraňková
Ředitelka Státního fondu kinematografie
Datum: 27.8.2020

A.Komentář k návrhu rozpočtu Státního fondu kinematografie na rok 2021

Státní fond kinematografie (Fond) byl zřízen zákonem č. 496/2012 Sb., o audiovizuálních dílech a podpoře kinematografie a o změně některých zákonů (zákon o audiovizi), ve znění pozdějších novel.

Státní fond kinematografie je právním nástupcem Státního fondu České republiky pro podporu a rozvoj české kinematografie (starý Fond), který byl zřízen zákonem č. 241/1992 Sb. a převzal veškerá jeho práva a povinnosti.

Fond vykonává činnost ve třech základních oblastech:

- podpora kinematografie,
- filmové pobídky
- správa audiovizuálních poplatků
- propagace české kinematografie.

Pro řádné vykonávání těchto činností musí mít Fond dostatečné zdroje vč. prostředků na správní a další provozní výdaje, aby bylo možné administraci činností zprocesovat.

Fond, s výjimkou prodeje licencí k tzv. fondovým filmům, příjmům ze správních poplatků a některým drobným příjmům – viz níže, negeneruje a ani nemůže generovat zisky, ke krytí své činnosti. A tedy dotace ze státního rozpočtu jsou klíčovou součástí jeho rozpočtu.

Níže uvedený návrh rozpisu rozpočtu vychází ze směrných čísel; v souladu s možnými dopady a propady v souvislosti s pandemií COVID-19, a dopadů nižšího výběru VOD může následně vyvstat potřeba jejich úpravy.

1. Příjmy v roce 2021

Celkové příjmy v roce 2021 se rozpočtují ve výši 1,267.870.855,- Kč.

Vedle vlastních příjmů Fondu viz níže jsou do celkových příjmů zahrnuty i schválené dotace ze státního rozpočtu, resp. z rozpočtu MK, které je do svého rozpočtu dostává účelově pro Fond ve výši 1,007.870.855,- Kč a to v následujícím složení:

- 800,000.000,- Kč dotace na filmové pobídky,
- 200,470.855,- Kč dotace na podporu kinematografie a
- 7,400.000,- Kč na provozní výdaje.

Z vlastních příjmů Fondu definovaných zákonem o audiovizi pak největší část tvoří příjmy tzv. parafiskálních poplatků od pořadatelů kinematografických představení, od provozovatelů převzatého televizního vysílání a dále poplatek z poskytování audiovizuálních mediálních služeb na vyžádání a poplatek z vysílání reklamy, nyní souhrnně, dle novely zákona o audiovizi nazývané audiovizuální poplatky.

Dalšími vlastními zdroji jsou pak příjmy z poskytování licencí k užití filmů zveřejněných v letech 1965 - 1991, k nimž Fond vykonává práva výrobce, správní poplatky za podání žádostí o podporu kinematografie a o filmovou pobídku a ostatní drobnější plánované příjmy.

Podrobněji k příjmům:

1. Vlastní příjmy

Vlastní příjmy Fondu jsou opticky poměrně vysoké, nicméně větší část jich nelze použít na správní a provozní výdaje. Zákon o audiovizí byl notifikován Evropskou komisí s tím, že výběr parafriskálních poplatků je formou sektorové daně, přičemž výnosy této sektorové daně musí být použity ve prospěch daného sektoru, který je zpoplatněn.

Z uvedeného důvodu tedy nelze používat výnosy parafriskálních poplatků na provozní výdaje Fondu a jsou tedy výhradně určené na podporu kinematografie. Podrobnosti k parafriskálním poplatkům – viz příloha D.

Na provoz lze použít příjmy z licencí a správních poplatků za podání žádosti, event. další příjmy, které lze dopředu těžko odhadovat a jedná se o příjmy v řádu statisíců. Z výše uvedených důvodů Fond žádá každoročně o dotaci ze státního rozpočtu, v případě jejího přidělení z ní částečně financuje provoz.

Vlastní příjmy tvoří:

- a) poplatek z vysílání reklamy soukromých provozovatelů celostátního televizního vysílání (televize Nova, Prima a Barrandov atd.).

Celkové příjmy od provozovatelů TV vysílání jsou rozpočtovány ve výši **150,000.000,- Kč**.

- b) poplatek z kinematografického představení provozovatelů kin za zpřístupnění kinematografického díla veřejnosti. Základem poplatku je cena vstupného bez poplatku z kinematografického představení. Sazba poplatku činí 1 %. Plánované příjmy jsou odhadovány podle návštěvnosti a tržeb v předchozích letech.

Celkové příjmy v této položce jsou plánovány ve výši **20,000.000,- Kč**.

- c) poplatek z převzatého televizního vysílání, tedy provozovatelů šíření televizního vysílání prostřednictvím kabelových sítí a satelitů. Poplatek se vypočítává ve výši 1% z ceny za poskytnutí převzatého televizního vysílání. Částku není možné dopředu přesně odhadnout, protože závisí na míře zájmu uživatelů a strategii provozovatelů.

Celkové příjmy v této položce jsou plánovány v celkové výši **23,000.000,- Kč**.

- d) poplatek z poskytování audiovizuálních mediálních služeb na vyžádání. Základem poplatku je cena bez poplatku z poskytování audiovizuálních mediálních služeb na vyžádání. Sazba poplatku činí 0,5 %. Částku není možné předem přesněji predikovat; jedná se o zcela nový poplatek, jehož platnost byla aktivována až přijetím směrnice AVSM v minulém roce.

Celkové příjmy v této položce jsou plánovány ve výši **1,000.000,- Kč**

- e) příjmy z poskytování licencí k užití filmů zveřejněných v letech 1965-1991, k nimž Fond vykonává práva výrobce. Od května 2014, na základě Licenční a podlicenční smlouvy, provádí obchodní činnost za Fond Národní filmový archiv (NFA), příspěvková organizace ministerstva kultury. Výkyvy poptávky, a tedy i příjmů není možné přesně predikovat, záleží na zájmu TV vysílatelů, popřípadě specializovaných filmových festivalů, a to v souvislosti např. s úmrtím či výročím významných tvůrců, tedy uvádění různých retrospektiv.

Celkové příjmy z poskytování licencí jsou z hlediska opatrnosti a vzhledem k výkyvům poptávky po těchto filmových dílech tyto uváděny v rozpočtu ve výši **58,250.000,- Kč**

- f) příjmy ze správních poplatků, kdy žadatel je povinen zaplatit při podání žádosti o podporu kinematografie, žádosti o její změny nebo žádosti o filmovou pobídku správní poplatek ve výši 5000/10000/ 500/ 30 000 Kč. Vzhledem k proměnlivému počtu podaných žádostí nelze přesně vyčíslit výši těchto příjmů. Příjmy jsou kvalifikovaným odhadem podle počtu žádostí obdržených v předchozích letech, předpokládané příjmy ze správních poplatků jsou při žádostech o podporu kinematografie ve výši 3,000.000,- Kč a ve výši 3,000.000,- Kč u pobídkových projektů.

Celkové příjmy v této položce jsou plánovány ve výši **6,000.000,- Kč**.

- g) ostatní příjmy Fondu výše nespecifikované:

- příjmy z vrácených podpor za nerealizované projekty s tím, že je lze opět použít pouze na tento předem stanovený účel,
- splátky poskytnutých návratných finančních výpomocí, které poskytl starý Fond

- odvody prostředků nebo příslušenství v případě, že došlo k porušení rozpočtové kázně u projektů podpořených Fondem
- další drobné příjmy

2. Příjmy z dotace ze státního rozpočtu

- a) dotace na provoz
- b) dotace na podporu projektů z oblasti kinematografie dle ustanovení § 24, odst. 1) písm. o

Jedná se o dotaci ve výši výnosů z audiovizuálních poplatků v roce, který předchází roku, v němž je rozpočet navrhován, pro rok 2021 jsou to výnosy z roku 2019, a sice ve výši 200,470.855,- Kč.

Výši dotace na rok 2022 a 2023 nelze přesněji stanovit, protože v době sestavování tohoto návrhu není přesnější výše výnosů známá, ale lze předpokládat, že bude ovlivněna dopadem pandemie COVID-19 podrobnosti viz. komentář C. Z důvodu konstrukce výpočtu výše této dotace, tedy výše výnosů z audiovizuálních poplatků v roce, který předchází roku, v němž je rozpočet navrhován, je nutno počítat s tím, že plánované číslo se může od skutečnosti lišit a rozpočet Fondu se tedy bude v tomto smyslu upravovat; na dotaci je nárok ze zákona, a tedy změna musí být zohledněna.

- c) dotace na filmové pobídky

Na rok 2021 byla schválena částka dotace ze státního rozpočtu na podporu filmových pobídek ve výši 800,000.000,- Kč. Opakovaně Fond žádá o navýšení této částky na 1,300.000.000,- Kč. Podrobnosti jsou uvedené v nadpožadavcích a v komentáři k nadpožadavkům – viz. příloha B.

2. Výdaje v roce 2021

Celkové výdaje na rok 2021 se rozpočtují ve výši **1,267.870.855,- Kč**.

Rozpočet je sice sestavený jako vyrovnaný, ale s ohledem na níže popsané čerpání na projekty a filmové pobídky je možné, že skutečné výdaje nedosáhnou/převýší inkasované příjmy v daném rozpočtovém roce.

Na dříve schválené podpory a alokované filmové pobídky, kde ještě nenastala splatnost (Fond je eviduje na podmíněných závazcích) zůstanou finanční prostředky na účtech Fondu na jejich budoucí výplatu. Dále na účtech Fondu zůstanou volné prostředky z minulých let, které Fond potřebuje na překlenutí počátku roku, kdy Fondu nabíhají výdaje, ale ještě nejsou inkasované potřebné příjmy viz podrobněji níže.

Výdaje Fondu lze rozdělit do tří základních částí a sice:

- výdaje na provoz kanceláře Fondu a propagaci české kinematografie a filmového průmyslu

Tyto výdaje jsou vč. platů a odvodů zaměstnanců a odměn orgánů (9 členů Rady a 5 členů Komise) a na zajištění dalších činností Fondu dle zákona (agenda výdajů na autorské honoráře za užití děl vyrobených 1964 - 1992, náklady související s poskytováním licencí, agenda výběru audiovizuálních poplatků atd.). Velkou část výdajů na provoz činí výdaje na propagaci a presentaci české kinematografie a filmového průmyslu zejména na zahraničních festivalech a trzích např. na MFF Cannes, MFF Berlín atd.);

Tyto celkové provozní výdaje jsou plánované ve výši **84,870.855,- Kč**.

Zdrojem krytí těchto příjmů jsou primárně vlastní příjmy Fondu z licencí a správních poplatků a případná část dotace ze státního rozpočtu, která byla schválena pouze ve výši 7,400.000,- Kč, což nečiní ani 9 % celkového rozpočtu na provoz kanceláře Fondu

- výdaje na podporu projektů z oblasti kinematografie ve výši **383,000.000,- Kč**.

Většina projektů podporovaných Fondem má delší realizační dobu nežli jeden fiskální rok. Je tomu tak z principu filmové výroby, neboli – film se nevyrábí v souladu s fiskálním rokem, všechny fáze filmové výroby a vývoje nelze zrealizovat za 12 měsíců. Proto nastává skutečnost, že v daném fiskálním roce se vyplácejí prostředky alokované na projekty v letech předcházejících, a to v návaznosti na lhůty jednotlivých splátek dle Rozhodnutí o podpoře kinematografie.

Pro zajištění plynulého a každoročního poskytování nových podpor je generování vlastních příjmů z audiovizuálních poplatků a dotace ze státního rozpočtu v každém roce nezbytná.

Fond bude vždy kumulovat na bankovním účtu finanční prostředky, jedná se, ale o prostředky sloužící ke krytí podmíněných závazků, které jsou do účetnictví zaváděny na základě vydaných Rozhodnutí a jejich splatnost (výplata příjemci) je podmíněna splněním podmínek.

Nové příjmy z obou typů jsou nezbytné pro rozhodování o dalších nových podporách, které opět generují další podmíněné závazky. Bez nových příjmů, by nebylo možné o nových podporách rozhodovat, podmíněné finanční prostředky pro nové podpory použít nelze.

- výdaje na podporu filmových pobídek ve výši **800,000.000,- Kč** (pouze prostředky z dotace ze státního rozpočtu)

Podrobněji k některým výdajům:

1. Provozní výdaje a výdaje na zajištění dalších činností Fondu

Fond je ze zákona o audiovizi v působnosti Ministerstva kultury, ale má postavení samostatného právního subjektu se všemi právy a povinnostmi. Z hlediska rozpočtu uvedeného znamená, že provozní výdaje Fondu vč. mzdových výdajů hradí ze svých příjmů. Provozní výdaje je možné hradit i z dotace ze státního rozpočtu, jak je definováno v §11 odst. 4 zákona o audiovizi.

Náklady na mzdy a daňové odvody za zaměstnanci Fondu

Na rok 2021 je rozpočtována potřeba 37 zaměstnanců vč. ředitelky Fondu.

V rámci úspor mzdových prostředků využívá Fond i pracovníky na DPP a DPČ. Fond má v současné době oddělení výzkumu a komunikace, ekonomicko-provozní oddělení, oddělení filmových pobídek, oddělení podpor kinematografie, oddělení české filmové centrum, oddělení filmové komise, interní audit a sekretariát.

Do ekonomického oddělení je začleněn i zaměstnanec vykonávající agendu spojenou s výběrem para-fiskálních poplatků, zaměstnanec zajišťující oblast IT a zaměstnanec vykonávající správu autorských honorářů a zároveň je zde kumulovaná řada funkcí (např. správce rozpočtu a hlavní účetní, fakturant vykonává i agendu pokladny, cenin a cestovních náhrad, metodiku vykonává ekonom spravující oblast státních dotací a výplat podpor a pobídek, čímž se dosahuje plné vytíženosti těchto zaměstnanců a úspor nákladů na samostatná ekonomická oddělení).

Vzhledem k charakteru a objemu práce je možné např. účetního zaměstnat na dohodu a mzdová účetní má práci kumulovanou s personalistikou. V roce 2021 a následujících letech Fond neplánuje další nárůst pracovníků.

Náklady na mzdy a daňové odvody za 9 členů Rady a 5 členů Komise pro filmové pobídky

Úroveň výdajů na platy ovlivňuje fakt, že v této části jsou zahrnuty i výdaje na odměny a odvody členům Rady fondu a odměny členům Komise pro filmové pobídky. Tyto odměny jsou z hlediska formálního postavení na úrovni platů, přestože se nejedná o zaměstnance Fondu a jedná se o funkci jmenovanou a to PSPČR. Každému členu Rady náleží podle zákona o audiovizi za výkon jeho funkce odměna ve výši, kterou stanoví na návrh ministra kultury Vláda svým Usnesením.

Výše odměny členům Rady je na základě textace zákona o audiovizi svěřena do pravomoci Vlády ČR.

V současné době je výše odměny nastavena Usnesením vlády z roku 2014 a to následujícím způsobem, odměna řadového člena Rady činí 30 000,- Kč hrubého, tedy po odečtení odvodů cca 21 000,- Kč, odměna předsedy Rady činí 40 000,- Kč hrubého, tedy cca 28 000,- Kč.

V kontextu skutečnosti, kdy ročně musí Radní veřejně hodnotit cca 600 žádostí o podporu, se kterými se musí fakticky a náležitě seznámit, se jedná o 420,- Kč za hodnocení jednoho projektu.

Hodnocení doručených žádostí o podporu kinematografie je hlavní část činnosti Rady.

Rada ale musí každoročně sestavovat i Krátkodobou koncepci podpory kinematografie, tedy kvalifikovaně sestavit rozdělení disponibilních finančních prostředků v daném fiskálním roce na jednotlivé okruhy, následně pak jednotlivé Výzvy a současně definovat koncept tohoto rozdělení. Při vyhlášení jednotlivých Výzev musí vždy definovat cíle a priority podpory.

Rada rovněž musí aktivně komunikovat s žadateli a filmovým průmyslem, aby na základě reálného vývoje průmyslu dokázala na tento vývoj a změny reagovat právě v sestavování každoroční Krátkodobé koncepce. Tato komunikace probíhá primárně na odborných veřejných panelech na filmových festivalech (Finále Plzeň, Anifilm, Mezinárodní filmový festival Karlovy Vary, MFF pro děti a mládež Zlín, Letní filmová škola, MFF dokumentárních filmů Jihlava). To s sebou nese pochopitelně náklady na cestovné, které musí být hrazeny z provozních nákladů Fondu, neb pozvání od pořadatelů festivalu by bylo považováno za střet zájmů.

Poradním orgánem ředitele Fondu je Komise pro posuzování žádostí o filmové pobídky. Každá žádost o filmovou pobídku musí projít tzv. Kulturním testem a Komise musí zhodnotit, zdali výsledkem výroby bude kulturní projekt. Tato povinnost kulturního testu je stanovena Evropskou komisí v notifikaci k systému udělování filmových pobídek a v dokumentu Sdělení o filmu. Výši odměny stanovuje rovněž Vláda svým Usnesením. Na rok 2021 předpokládáme i pro členy Komise stávající výši odměny – tj. 5.000,- Kč za měsíc, členů komise je pět.

Ostatní osobní výdaje jsou rozpočtovány ve výši 5 200 000,- Kč.

Celkové výdaje na platy, ostatní osobní výdaje, odvody na sociální a zdravotní pojištění, úrazové pojištění jsou rozpočtovány ve výši 35,230.000,- Kč.

Další položkou je přiděl do FKSP - 2% ročního objemu nákladů zúčtovaných na platy ve výši 420,000,- Kč.

Expertní analýzy

Zákon o audiovizi stanovuje povinnost Kanceláře Fondu nechat zpracovat ke každé žádosti o podporu kinematografie dvě expertní analýzy. Tyto analýzy jsou rozbořem projektu a slouží jako podklad členům Rady při jejích rozhodování. Dle zákona náleží expertovi odměna, jejíž výše je upravena ve Statutu Fondu a činí 2.000,- Kč za posudek. Do budoucna bude třeba i tuto odměnu zvýšit, protože při množství a frekvenci odevzdávaných posudků je velice obtížné experta za tuto částku získat, protože za obdobnou práci mají např. v poradních orgánech ministerstva kultury odměnu nesrovnatelně vyšší.

Celkové výdaje na odměny expertům a další poradenské, konzultační a právní služby se rozpočtují ve výši 3,000.000,- Kč.

Autorské honoráře

Součástí poskytovaných licencí k užití filmů ve správě Fondu jsou kromě souhlasu výrobce filmu s užitím také souhlasy autorů. S ohledem na změny ve způsobech zpřístupňování filmů a s rozvojem nových i streamovacích platforem došlo ke změně ve výši % u autorů zastupovaných kolektivním správcem Dilia a to typologicky dle typu užití. Fond autorům vyplácí autorské honoráře prostřednictvím kolektivních správců Dilia (autoři literárních předloh, scénáristé, režiséři, kameramani, kostýmní výtvarníci, choreografové, výtvarníci), OSA (hudební složka filmu), Intergram (výkonní umělci - herci).

Do budoucna lze ale predikovat zapojení dalších kolektivních správců primárně OOAS a OAZA (střihači a zvukaři), kteří již nyní nárokují autorské honoráře ve výši 0,5% z cely licence za užití, tedy v součtu další 3 mil Kč.

Celkové náklady na autorské honoráře předpokládáme ve výši 23,000.000,- Kč.

Ostatní provozní náklady

Jedná se o nájem kanceláří, náklady na osvětlení, teplo, vodu, nákupy odborné literatury, školení zaměstnanců, služby pošt a telekomunikací, cestovní výdaje zaměstnanců i členů Rady (dle § 14, odst. 6) hradí Fond cestovní výdaje související s výkonem funkce člena Rady), nákup hmotného i nehmotného majetku nutného k činnosti Fondu, nákup kancelářských potřeb, zajištění IT služeb, zpracování auditu, daní, ale především nově i propagaci a prezentaci české kinematografie a filmového průmyslu ve smyslu zajištění reprezentačních pavilonů na mezinárodních filmových trzích a festivalech v souvislosti s rozšířením činnosti Fondu v novele zákona o audiovizi.

2. Výdaje na poskytování podpor kinematografie

Podstatnou část výdajů Fondu činí podle § 10 zákona o audiovizí výdaje na podporu projektů z oblasti kinematografie. Podpora je udělována v deseti okruzích definovaných zákonem o audiovizí.

Celkové plánované výdaje se podpory nových projektů týkají pouze částečně; výdaje zahrnují i splátky již dříve alokovaných prostředků z příjmů z předchozích let a naopak z nově alokované podpory, z dotace daného fiskálního roku, nemusí být vyplacené, protože nenastala splatnost, jsou evidované na závazcích a zároveň jsou kryté zůstatky na účtech. Celkové plánované výdaje jsou rozpočtovány ve výši 383,000.000,- Kč.

3. Výdaje na podporu filmových pobídek.

Nová úprava prostřednictvím novely zákona o audiovizí umožňuje čerpat filmovou pobídku na dvakrát s tím, že výše je navíc možné zvýšit původně alokovanou částku do 5% s tím, že je jedná maximálně o 1 mil Kč.

Filmové pobídky mají pozitivní vliv na příliv zahraničních investic do české ekonomiky. Pobídky lze hradit pouze z dotace ze státního rozpočtu. Fond se stále potýká s problémem, že filmové pobídky jsou sice nárokovány ve střednědobých výhledech, nicméně se nejedná o nárokovou dotaci jako tomu je v případě podpory kinematografie, tedy nelze zahraniční investice filmových projektů plně využívat a plánovat. Celkové plánované výdaje na filmové pobídky jsou rozpočtovány ve výši 800,000.000,- Kč.

3. Komentář k provozním nákladům fondu

Jelikož Fond není příspěvkovou organizací, nemůže tedy poskytovat služby za úplatu, tak jak to je možné v případě příspěvkových organizací.

Aktuální disponibilní prostředky Fondu určené na provoz neumožňují nejen další aktivity instituce, ale ani rozvoj těch současných (národní stánek na trhu lokaci AFM v LA/USA, digitální restaurování filmů, aktivnější participace na MFF Benátky, Locarno atd.).

Nedostačující jsou i výše zmíněné prostředky na navýšení odměn expertům, predikujeme výplatu autorských honorářů dalším uměleckým složkám atd.

Nelze vyloučit, že s ohledem na klesající příjmy z prodeje licencí k filmům vyrobených v letech 1964 – 1992 (což je jediný vlastní příjem Fondu generující finanční prostředky na provozní náklady a současně majoritní příjem Fondu na provoz), bude muset Fond v následujících letech bez navýšení dotace na provoz, omezit např. činnost v oblasti publikační činnosti (3x katalog filmů, 3x Magazin, 1x koprodukční brožura), snížit počet zaměstnanců atp. a tím by mohla být ohrožena činnost Fondu a její úroveň.

Utlumování propagační činnosti Fondu považujeme ale za nelogické. Kinematografická díla jsou produktem exportu, produktem s vyšší přidanou hodnotou, navíc po zvýšení disponibilního rozpočtu na podporu kinematografie díky novele zákona o audiovizí v roce 2016 se daří realizovat výpravnější a konkurenceschopnější díla a tedy se zvýšil i zájem o mezinárodní koprodukční projekty, které mají ekonomický efekt přílivem zahraničního kapitálu do českých projektů. Útlum propagační činnosti by pak znamenal krok zpět a mrhání potenciálem české kinematografie.

Příjmy a výdaje Fondu dle skladby §24 zákona o audiovizí

Zákon o audiovizí definuje zdroje Fondu následujícím způsobem v ustanovení § 24 a tedy i možnosti financování provozu z vlastních zdrojů Fondu:

Finančními zdroji Fondu jsou zejména:

a) audiovizuální poplatky,

- tyto lze použít pouze v souladu s Notifikací Evropské komise, tedy na podporu kinematografie, přičemž stanovisko vyplývající z Notifikačního dokumentu Evropské komise z roku 2013, schvalující režim zákona o audiovizí ve smyslu slučitelnosti s právem EHP, konstatuje v bodu 45, že (...) výnos z poplatků nepokrývá provozní náklady Fondu (...), stanovisko však není úplně jednoznačné, ve smyslu nadřazenosti Notifikace nad národní legislativou.

b) správní poplatky podle tohoto zákona,

- ve výši 6 mil Kč lze použít na provoz

c) příjem ze sjednaných podílů Fondu na zisku z podpořených projektů

- příjmy ve výši desítek tisíc

d) příjmy z nakládání s majetkem České republiky, se kterým je Fond příslušný hospodařit

- příjmy 0 (Fond v současné době nedisponuje žádný majetek k pronájmu)

e) úroky z prostředků Fondu uložených v bance

- příjmy 0

f) příjmy z majetkových účastí České republiky na podnikání právnických osob ve filmovém průmyslu, s nimiž je příslušný hospodařit Fond

- příjmy 0

g) příjmy z veřejných sbírek pořádaných ve prospěch Fondu a podpory kinematografie,

- příjmy 0

h) příjmy z využití kinematografických děl, pokud byla na Fond převedena,

- příjmy 0

i) příjmy za užití kinematografických děl, u nichž Fond vykonává autorská práva výrobce, která na něj přešla na základě jiného právního předpisu, a u nichž se Fond považuje za výrobce,

- výše uvedené příjmy z licencí v řádech 58 mil Kč, které ale v horizontu let budoucích budou klesat, a to z důvodu logického klesajícího zájmu současného televizního diváka/ pamětníka. Tyto příjmy jsou plně využívány pouze na financování provozních výdajů Fondu.

j) příjmy z cenných papírů nabytých Fondem od jiných osob,

- příjmy 0

k) dary, dědictví a odkazy pro Fond,

- příjmy v řádu desítek tisíc a účelově na akci a v naturálních oříšky, káva, víno atp.

l) odvody za porušení rozpočtové kázně včetně penále,

- příjmy ve výši desítek tisíc

m) dotace ze státního rozpočtu,

- ve výši 7,4 mil Kč na provoz, dotace je využívána např. na částečnou úhradu platů zaměstnanců, služby a na činnosti související s propagací kinematografie

n) dotace ze státního rozpočtu účelově určená na filmové pobídky

- 800 mil Kč účelově určené na filmové pobídky, přičemž účelové určení neumožňuje jejich použití na provozní náklady

o) každoročně poskytovaná dotace ze státního rozpočtu účelově určená na poskytování podpory kinematografie, jejíž výše odpovídá částce výnosů přijatých Fondem z audiovizuálních poplatků v kalendářním roce předcházejícím kalendářnímu roku, ve kterém se sestavuje rozpočet Fondu na následující kalendářní rok.

- cca 200 mil Kč ročně dle výše uvedeného stavu reálných výnosů, možný propad viz C – komentář k dopadům

p) další zdroje stanovené jinými právními předpisy.

např. příjmy z autorských práv k audiovizuálním dílům, která přešla na stát, cca 1 mil. Kč za rok

Rozbor možnosti financování Kanceláře ze zdrojů uvedených v ustanovení § 24 zákona o audiovizi

Na základě znění §11 odst. 4 zákona o audiovizi jsou náklady spojené s chodem kanceláře Fondu a náklady na zaměstnance Fondu financovány z dotace poskytnuté ministerstvem kultury.

Dotace ministerstva kultury na provozní náklady v současné výši 7,4 mil Kč není nároková a v kontextu celkového rozpočtu na provoz Fondu se nejedná ani o 9% z plánovaných provozních výdajů kanceláře ve výši 84,870.855,- Kč (tzn. vlastní provoz, a propagační činnost).

Rozpis příjmů a výdajů na rok 2021 a výhledů na rok 2022 a 2023 je v tabulkových přílohách.

Nadpožadavky nad rámec schválených směrných – navýšení dotace na filmové pobídky je zpracováno v samostatném Komentáři B a nadpožadavek je zpracován do tabulky 2/2 nadpožadavky.

Výše uvedené příjmy a výdaje vycházejí ze směrných čísel, schválených vládou. Dopady způsobené pandemií COVID-19 a případnou zvýšenou potřebou pomoci ze strany státu jsou zpracované v samostatném komentáři C.

V Praze dne: 27.8.2020

Mgr. Helena Bezděk Fraňková
ředitelka Státního fondu kinematografie

B. Komentář k nadpožadavkům nad rámec schválených směrných čísel k přípravě rozpočtu Státního fondu kinematografie na rok 2021 a střednědobého výhledu na roky 2022 a 2023

Státní fond kinematografie (dále jen „Fond“) byl zřízen zákonem č. 496/2012 Sb. o audiovizuálních dílech a podpoře kinematografie a o změně některých zákonů (zákon o audiovizi). Fond je právním nástupce Státního fondu České republiky pro podporu a rozvoj české kinematografie, který byl zřízen zákonem č. 241/1992 Sb. a převzal jeho veškerá práva a povinnosti.

Návrhy příjmů a výdajů, dle směrných čísel zaslaných MF resp. MK, je popsán v samostatném komentáři a v tabulkových přílohách. Fond dále předkládá tento Komentář k nadpožadavkům nad rámec schválených směrných čísel.

Nad rámec směrných čísel Fond požaduje navýšení dotace ze státního rozpočtu na podporu filmových pobídek, a to z důvodu trvalého zvýšeného zájmu o výrobu v ČR ze strany platform (Netflix a Amazon).

Dle § 24 písm. n) zákona o audiovizi je dotace ze státního rozpočtu jediným zdrojem na podporu filmových pobídek. V návrhu rozpočtu na rok 2021 a ve střednědobém výhledu na léta 2022 a 2023 je na dotaci na filmové pobídky shodně pro všechny tři roky narozpočtována v kapitole 334 Ministerstvo kultury částka 800 mil. Kč.

V ČR je filmová pobídka nyní poskytována ve výši 20 % z uznatelných nákladů. Je třeba si uvědomit, že v blízké budoucnosti bude nutné novelou zákona o audiovizi zvýšit aktuálních 20 % na 25 % z uznatelných nákladů, a tedy by muselo dojít ke změně směrných čísel. Výsledek probíhajících jednání a kalkulací není možné dopředu avizovat, zamýšlená změna i její finanční vyčíslení bude předmětem samostatného materiálu, tedy zde pouze avizujeme.

Filmové pobídky jsou ekonomickým nástrojem s následujícími přínosy:

- **Příliv zahraničních investic** - do české ekonomiky přichází díky filmovým pobídkám každoročně cca 4,5 – 5 mld. Kč (suma uznatelných nákladů projektů natáčených v ČR v letech 2017 a 2018) – v roce 2019 dosáhly projekty v programu filmových pobídek této hodnoty již v polovině roku – SFKMG odborně předpokládá, že trend enormní poptávky a zvyšování přílivu zahraničních investic bude pokračovat i v roce 2020

- **Export** dobrého jména, profesionality a kreativity lidí v ČR, filmový průmysl je exportem produktů a služeb s vysokou přidanou hodnotou, české výrobní a kreativní síly, která dokáže vyrobit na zakázku nebo v koprodukcí prakticky jakékoli AVD

- **Výnosy** státního rozpočtu převyšují a časově **předcházejí výplatě** pobídky – nulové riziko znehodnocení investice ze strany státu – podmíněný závazek v účetnictví SFKMG vzniká před realizací projektu, k výplatě dochází až po realizaci a auditu uznatelných nákladů (akruální princip, výše čerpání ve fiskálním roce se nerovná výši dotace v daném roce)

- Filmový průmysl odebírá **služby a produkty SME** - výroba AVD = ekonomická činnost stovek malých a středních podniků, přičemž se jedná z 60% o zboží a služby nefilmového charakteru

- Filmový průmysl je **kreativní průmysl** – tzn. průmysl s přidanou hodnotou



Z důvodu popsaných výše se jeví potřebné **navýšit dotaci** na podporu filmových pobídek o **500 mil. Kč** v roce 2021 i letech následujících, a to při zachování 20 % výše filmové pobídky z uznatelných nákladů. **Vyšší dotace** bude generovat **vyšší příliv zahraničních investic do české ekonomiky**, rozvoj českého filmového průmyslu bude pokračovat včetně všech pozitivních efektů nefilmového charakteru.

Na základě výše uvedeného Fond **požaduje prostředky nad rámec již schválených příjmů 800 mil Kč formou účelové dotace ze státního rozpočtu na filmové pobídky ve výši 500 mil. Kč.**

V Praze dne: 27. 8. 2020

Mgr. Helena Bezděk Fraňková
Ředitelka Státní fondu kinematografie

C. Komentář k rozpočtu na rok 2021 a střednědobým výhledům na rok 2022 z pohledu dopadů a propadu v souvislosti s pandemií COVID-19 a dopadů nižšího výběru VOD

Rok 2021

1. S ohledem na ustanovení § 24a odst. 1) zákona o audiovizí (zdrojem Fondu je každoročně poskytovaná dotace ze státního rozpočtu, jejíž výše odpovídá částce výnosů přijatých Fondem z audiovizuálních poplatků v kalendářním roce předcházejícím kalendářnímu roku, ve kterém se stavuje rozpočet Fondu na následující kalendářní rok) je dotace ze státního rozpočtu na podporu kinematografie na rok 2021 vyčíslena z výnosů roku 2019 a tedy na ní dopad pandemie COVID-19 nemá vliv. Dotace činí 200,470.855, -- Kč.

Rok 2022

1. V návaznosti na vládní opatření k zamezení šíření epidemie COVID-19 došlo k uzavření řady kulturních institucí a mezi nimi i kin.

Kina tedy zůstala prakticky tři měsíce bez příjmů ze vstupného, což ve svém důsledku znamená i snížené příjmy pro Fond. Poplatek z kinematografického představení patří mezi tzv. parafiskální poplatky (podrobněji viz komentář D) a je jedním ze zdrojů příjmů Fondu na krytí podpor kinematografie.

U kin se, ovšem nejedná pouze o jednorázový výpadek po dobu uzavření promítacích sálů, ale propad tržeb následuje i po jejich otevření.

Na situaci mají vliv tři skutečnosti. Vedle jednak vždy slabší prázdninové návštěvnosti, dále i odložení řady premiér, a to je filmů českých tak primárně amerických studiových, a tedy malá nabídka a primárně rovněž přetrvávající obava diváku z možné nákazy.

Avizovaná podzimní opatření od nošení roušek (sedět dvě i více hodin v sále s rouškou je poněkud nekomfortní a řadu diváků odradí), až po černý scénář opětovaného zavření, i když jen omezeně, bude u některých kin znamenat další propad příjmu ze vstupného, a tedy tržeb kina, a tedy snížení odvodu ze vstupného do Fondu.

Skutečné výnosy z poplatku z kinematografického představení za rok 2020 budou známy po účetní uzávěrce cca v lednu 2021.

Dle dostupných informací odhadujeme, že by propad mohl být cca 8 mil. Kč.

2. V roce 2019, kdy byla ekonomika dobře nastartovaná (firmy více vyrábějí, tedy i více investují do reklamy, která pomáhá se zajištěním odbytu nabízených produktů i služeb) došlo k nárůstu poplatku z vysílání reklamy a poprvé od zavedení poplatkové povinnosti tak televize podaly poplatkové přiznání na celkovou částku vyšší, než je minimální hranice 150 mil. (poplatkové období je v následujícím kalendářním roce, a tedy za rok 2019 odvádějí poplatníci až v roce 2020) Kč.

Rozdíl cca 6 mil. Kč tak umožní částečně vykrýt deficit z poplatku z kin.

3. V roce 2020 poprvé vznikla povinnost odvést poplatek za rok 2019 (poplatkové období je rovněž v následujícím kalendářním roce, a tedy za rok 2019 odvádějí v roce 2020) z poskytování audiovizuálních mediálních služeb na vyžádání.
Poplatek byl odhadován ve výši 5 mil. Kč. Teprve ze skutečně podaných/nepodaných poplatkových přiznání (tam, kde provozovatel nesplňoval podmínky poplatníka) bylo možné tento odhad ověřit a zpřesnit. Skutečný výnos činil pouze cca 1 mil. Kč. Rozdíl mezi odhadem a realitou je pravděpodobně dán několika nepredikovatelnými skutečnostmi, např. snížení ceny předplatného v kontextu společenské solidarity v době nouzového stavu, tedy předplatné

měsíčně za 1,- Kč a dále pak provozování VOD jako součást tarifového balíčku, tedy neposkytování VOD služby samostatně.

Rozdíl cca 4 mil. Kč oproti odhadu tedy znamená další dopad do příjmů Fondu a podpor kinematografie a nelze předpokládat, že by příjem z tohoto poplatku v následujících letech významně stoupl.

4. Dle § 24a odst. 1) zákona o audiovizí je zdrojem Fondu každoročně poskytovaná dotace ze státního rozpočtu, jejíž výše odpovídá částce výnosů přijatých Fondem z audiovizuálních poplatků v kalendářním roce předcházejícím kalendářnímu roku, ve kterém se stavuje rozpočet Fondu na následující kalendářní rok.

Výše výnosů za rok 2020 je tedy podkladem pro přidělení dotace ze státního rozpočtu na podporu kinematografie v roce 2022.

V návrhu střednědobého výhledu na rok 2022 je na tuto dotaci narozpočtována částka 185 mil. Kč.

Rok 2023

Na rok 2023 má Fond rovněž v plánovaných příjmech narozpočtovanou dotaci na podporu kinematografie ve výši 185 mil. Kč.

Skutečná výše dotace se bude, v souladu s výše uvedeným ustanovením § 24a, odst. 1) zákona o audiovizí, odvíjet od výnosů roku 2021.

Za stávající situace je predikce velice obtížná. Nelze odhadnout, jaká bude situace s návštěvností kin v prvních měsících roku 2021, kdy i běžně dochází k omezení návštěvnosti z důvodu respiračních chorob, jarních prázdnin apod. A lze i předpokládat, že výše uvedené i pokračující pandemie COVID-19 budou mít i v tomto období vliv na návštěvnost, a tedy tržby a následně výnosy Fondu.

U poplatku z reklamy může nastat velice složitá situace a v nejhorším důsledku až likvidační pro oblast podpory kinematografie.

Celoplošné televize sice nepatří mezi subjekty, kteří museli svoji činnost přerušit, ale výnos z reklamy je závislý na množství zadávané reklamy od podnikatelských subjektů.

U zadavatelů reklamy zcela určitě došlo k maximalizaci omezení výdajů na reklamou a zrušení reklamních kampaní, omezení množství zadávané reklamy apod., neboť byly nuceni přejít na úsporná opatření. Tedy u TV vysílatelů fakticky dochází v roce 2020 ke snížení výnosů z reklamy, bez ohledu na skutečnost, že reklama je stále vysílána, jedná se ale o ty zadavatele reklamy, jejichž produkty jsou aktuální (lékárny, potraviny atp.) a nikoli zadavatelé reklamy jejich produkt je drahý, a tedy aktuálně v kontextu spotřeby domácností zbytečný (automobily) a tedy ti zadavatelé, kteří nakupovali nejdražší vysílací časy.

Současně s klesajícími výnosy z reklamy mají ale vysílatelé zvýšené náklady na provoz, a to z důvodu zajištění BOZP výroby na všech úrovních včetně testování všech „před kamerou“.

V zákoně o audiovizí je sice aktuálně stanovena minimální hranice příjmů Fondu z reklamy ve výši 150 mil. Kč, tedy v případě, že součet odvodů ve výši 2% z výnosů reklamy nedosahuje zákonem požadované hranice 150 mil Kč, doplatkem se jednotlivým TV vysílatelům dopočítává. Tedy dle platné textace zákona o audiovizí, budou muset TV vysílatelé 150 mil Kč Fondu odvést, i když bude výnos z reklamy ve výši 2% oproti letům předcházejícím pravděpodobně nižší.

V případě, že by došlo k nějaké úpravě zákona ve smyslu snížení této částky nebo dokonce k úplnému zrušení tohoto poplatku, Fond by, bez pomoci státu, prakticky zastavil jednu část své činnosti, tedy poskytování podpory kinematografie. Navíc v kontextu textace zákona o audiovizí by zrušení poplatku z výnosů reklamy mělo dopad na sestavování rozpočtu 2023, neb od výše odvedených parafiskálních poplatků odvisí výše státní dotace. Tedy by zrušení poplatku TV vysílatelů v jednom fiskálním roce mělo dopad na poskytování podpor v letech dvou.

Zrušení větší části podpor kinematografie by mělo dopad na soukromý sektor z oblasti kinematografie, což by přineslo nejen kulturní ztráty (nemohla by např. vzniknout nová kinematografická díla), ale i snížení odběru služeb od malých a středních podnikatelů a snížení koprodukční výroby se zahraničím, tedy i snížení zahraničních investic do českého filmového průmyslu.

Fond počítá s tím, že si ze zásady opatrnosti, z důvodu nejistoty vývoje příjmů z reklamy, dalšího vývoje epidemie COVID – 19 atd. ponechá nějakou částku z dotace 2021 na vykrytí deficitu v následujících letech, ale tato výše se jeví nedostatečná. V souladu s § 24, odst. 1) m) by pak Fond potřeboval vzniklý deficit dokrýt dotací ze státního rozpočtu.

V Praze dne: 27.8.2020

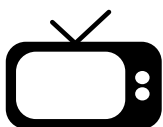
Mgr. Helena Bezděk Fraňková
Ředitelka Státního fondu kinematografie

Analýza parafiskálních příjmů (audiovizuální poplatky)

Jakýkoli zásah do parafiskálních poplatků vyžaduje změnu zákona.

Z příjmů parafiskálních poplatků je financováno schéma podpory kinematografie, viz § 31 zákona o audiovizí, a nelze z nich financovat schéma filmových pobídek.

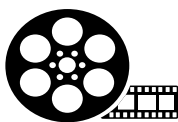
TV reklamy



2 % = cca 150 mil. Kč

Současná definice regulace reklamy (zákon o RRTV) nezahrnuje reklamu do podmnožiny tzv. obchodních sdělení (sponzoring, product placement, teleshopping), jejichž objem na TV obrazovkách roste, ale do výše parafiskálního příjmu se neprojevuje. Televize tak vykazují částku, která bývá zpravidla nižší než v zákoně o audiovizí stanovená minimální hranice 150 mil. Kč (do této min. hranice se pak dopočítává podíl každé TV doplatkem). Aby se mohla tzv. obchodní sdělení do parafiskálních poplatků zahrnout, muselo by dojít ke změně zákona, nicméně příjem SFKMG by se významně nezvýšil.

Kina



1 % = cca 18 mil. Kč

Navýšení procenta poplatku z ceny vstupného by pravděpodobně vedlo k navýšení ceny vstupenky, což by mohlo vést ke snížení návštěvnosti kin, a tak i ke snížení objemu vybraných parafiskálních poplatků.

Kabelové a satelitní TV



1 % = cca 17 mil. Kč

Aktuálně SFKMG vybírá maximální možnou částku. V budoucnu očekáváme snižování částky, neboť uživatelé postupně přecházejí ke službám VOD. Konkurenční boj mezi poskytovateli vede také ke snižování ceny poskytovaných služeb pro koncového uživatele, a tím ke snížení celkového objemu výnosu, ze kterého se poplatek vypočítává.

VOD (Video On Demand) platformy s českým domicilem



0,5 % = 1 mil. Kč

Poskytovatel služby musí být registrován u RRTV.

VOD platformy bez českého domicilu



0

Ke zpoplatnění velkých platforem typu Netflix a Amazon je nutné novelizovat zákon o audiovizí, neboť takovýto poplatek zatím uzákoněn v české legislativě není. Napřed je však nutné vymyslet konstrukci zpoplatnění subjektu, který na území, na kterém vysílá, nemá daňový domicil. Tento problém řeší již několik let celá Evropa. Počty uživatelů těchto služeb v ČR se pohybují v řádech několika tisíců, tedy aktuálně se nebude jednat o závratné výnosy.

Další zdroj



0

Další typ zpřístupňování audiovizuálního obsahu neexistuje, tedy není na koho dalšího parafiskální poplatek z oblasti audiovizí uplatnit.

TYPOLOGIE VIDEO ON DEMAND PLATFORM

SVOD

Subscription
Video
On Demand

na principu
předplatného

měsíční platba

přístup k celému
katalogu

TVOD

Transactional
Video
On Demand

na principu
transakce

jednorázové
platby

novější tituly
živé přenosy

AVOD

Advertising-based
Video
On Demand

zdroje
z reklamy

přístup zdarma

zpoplatněné
odstranění reklam

FVOD

Free
Video
On Demand

přístup zdarma

NETFLIX

Apple iTunes

You Tube

iVysílání

amazon

O₂

S | Televize Seznam

HBO GO

VOYO

zpoplatněné
platformy

VOYO

T-Mobile

provozuje VOD bez licence,
problém řeší RRTV

Aerovod



Uvalení poplatku na zahraniční VOD (např. Netflix) naráží na komplikovanost výběru poplatku mimo území ČR. Platby předplatitelů odchází na holandský účet Netflixu. Podle Evropské audiovizuální observatoře je aktuálně v ČR 286 tisíc předplatitelů Netflixu. Pokud počítáme měsíční platbu 300,- Kč, vychází roční příjem pro Netflix z ČR na **1 029 600 000,- Kč**. Při zpoplatnění 0,5 % by se jednalo o odvod **5 148 000,- Kč**.

Sazba 0,5 % se aktuálně vztahuje pouze na české poskytovatele VOD.

PŘÍJMY

| položka rozpočtové skladby | název | očekávaná skutečnost roku 2020 | návrh rozpočtu na rok 2021 | výhled na rok 2022 | výhled na rok 2023 |
|----------------------------|--|--------------------------------|----------------------------|--------------------|--------------------|
| 1221 | Spotřební daň z minerálních olejů | | | | |
| 1227 | Příplatek na veřejnou produkci kinematog. díla | | | | |
| 1321 | Daň silniční | 184 000 000 | 194 000 000 | 194 000 000 | 194 000 000 |
| 1322 | Poplatek za užívání dálnic a rychlostních silnic | | | | |
| 1331 | Poplatky za vypouštění odpad. vod do vod povrchov. | | | | |
| 1332 | Poplatky za znečišťování ovzduší | | | | |
| 1333 | Poplatky za uložení odpadů | | | | |
| 1334 | Odvody za odnětí půdy ze zem. půdního fondu | | | | |
| 1335 | Poplatky za odnětí pozemků plnění funkcí lesa | | | | |
| 1338 | Registrační a evidenční poplatky za obaly | | | | |
| 1339 | Ostatní poplatky a odvody v oblasti životního prostředí | | | | |
| 1359 | Ostatní odvody z vybraných činností a služeb jinde neuvedené | | | | |
| 1361 | Správní poplatky | | | | |
| 1705 | Podíl na dávkách z cukru | 6 000 000 | 6 000 000 | 6 000 000 | 6 000 000 |
| 1706 | Dávky z cukru | | | | |
| 2111 | Příjmy z poskytování služeb a výrobků | | | | |
| 2112 | Příjmy z prodeje zboží (již nakoupeného za účelem prodeje) | | | | |
| 2114 | Mýtné | | | | |
| 2119 | Ostatní příjmy z vlastní činnosti | | | | |
| 2131 | Příjmy z pronájmu pozemků | 49 000 000 | 58 250 000 | 57 300 000 | 57 300 000 |
| 2132 | Příjmy z pronájmu ost. nemovitosti a jejich částí | | | | |
| 2141 | Příjmy z úroků (část) | | | | |
| 2143 | Realizované kurzové zisky | | | | |
| 2211 | Sankční platby přijaté od státu, obcí, krajů | | | | |
| 2212 | Sankční platby přijaté od jiných subjektů | | | | |
| 2221 | Přijaté vratky transferů od jiných veř. rozpočtů | 150 000 | 150 000 | 150 000 | 150 000 |
| 2222 | Ost. příjmy z fin. vypoř. předch. let od jin. veř. rozp. | | | | |
| 2229 | Ostatní přijaté vratky transferů | | | | |
| 2321 | Přijaté neinvestiční dary | 1 350 000 | 900 000 | 1 350 000 | 1 350 000 |
| 2322 | Přijaté pojistné náhrady | | | | |
| 2324 | Přijaté nekapitálové příspěvky a náhrady | | | | |
| 2328 | Neidentifikované příjmy | | | | |
| 2329 | Ostatní nedaňové příjmy jinde nezařazené | 200 000 | 200 000 | 200 000 | 200 000 |
| 2342 | Platby za odebrané množství podzemní vody | 1 000 000 | 500 000 | 1 000 000 | 1 000 000 |
| 2411 | Spjatky půjč. prostř. od podnik. subjektů - FO | | | | |
| 2412 | Spjatky půjč. prostř. od podnik. nefin. subjektů - PO | | | | |
| 2413 | Spjatky půjč. prostř. od podnik. finan. subjektů - PO | | | | |
| 2420 | Spjatky půjč. prostř. od OPS a podob. subjektů | | | | |
| 2439 | Ostatní spjatky půjč. prostř. od veřej. rozpočtů | | | | |
| 2441 | Spjatky půjčených prostředků od obcí | | | | |
| 2442 | Spjatky půjčených prostředků od krajů | | | | |
| 2449 | Ost. spjatky půjč. prostř. od veřej. rozp. územ. úrovně | | | | |
| 2451 | Spjatky půjčených prostředků od příspěvkových organizací | | | | |
| 2452 | Spjatky půjčených prostředků od vysokých škol | | | | |
| 2459 | Spjatky půjč. prostř. od ost. zřiz. a podob. subj. | | | | |
| 2460 | Spjatky půjčených prostředků od obyvatelstva | | | | |
| 2512 | Podíl na dávkách z cukru | | | | |
| 3113 | Příjmy z prodeje ost. hmotného dlouhodob. majetku | | | | |
| 3119 | Ostat. příjmy z prodeje dlouhodobého majetku | | | | |
| 4111 | Neinv. přijaté transfery z VPS státního rozpočtu | | | | |
| 4113 | Neinv. přijaté transfery ze státních fondů | | | | |
| 4114 | Neinvestiční přijaté transfery ze zvl. F - ústředí | | | | |
| 4116 | Ostatní neinv. přijaté transfery ze zvl. F - ústředí | | | | |
| 4119 | Ostatní neinv. transfery ze stát. rozpočtu | 807 400 000 | 807 400 000 | 807 400 000 | 807 400 000 |
| 4213 | Investiční přijaté transfery ze státních fondů | | | | |
| 4214 | Investiční přijaté transfery ze zvl. F - ústředí | | | | |
| 4216 | Ostatní invest. příj. transfery ze státního rozpočtu | | | | |
| | PŘÍJMY CELKEM | 185 462 253 | 200 470 855 | 185 000 000 | 185 000 000 |
| | | 1 234 562 253 | 1 267 870 855 | 1 252 400 000 | 1 252 400 000 |

v Kč

- Poznámka:
- a) pod pojmem rok "N-1" se rozumí rok předcházející roku, na který je sestavován návrh státního rozpočtu,
 - b) pod pojmem rok "N" se rozumí rok, na který je sestavován návrh rozpočtu,
 - c) pod pojmem rok "N+1" se rozumí rok, který následuje po roku N,
 - d) pod pojmem rok "N+2" se rozumí rok, který následuje po roce N+1,
 - e) případné chybějící položky příjmů doplnit na závěr tabulky a barevně zvýraznit.

VÝDAJE

| položka rozpočtové akce | název | obdobnost roku 2020 | návrh rozpočtu na rok 2021 | výhled na rok 2022 | výhled na rok 2023 |
|-------------------------|--|------------------------|-------------------------------|-----------------------|-----------------------|
| | | | | | |
| 5011 | Převy záměremů v trasování poměrů vývin záměremů na služebních místech | 18 000 000 | 21 000 000 | 23 000 000 | 23 000 000 |
| 5013 | Převy záměremů na služebních místech dle zákona o státní službě | | | | |
| 5021 | Ostatní osobní výdaje | | | | |
| 5024 | Ostatné | 5 200 000 | 5 200 000 | 5 200 000 | 5 200 000 |
| 5029 | Ostatní přídavky za odvedenou práci jiné než zálohy | | | | |
| 5031 | Povinné pojistné na SZ a příspěvek na SZ zam. | 6 001 600 | 6 000 000 | 7 000 000 | 7 000 000 |
| 5032 | Povinné pojistné na veřejné zdravotní pojištění | 2 178 000 | 2 400 000 | 2 574 000 | 2 574 000 |
| 5041 | Ostatní povinné pojistné na pracovní pojištění | 128 000 | 130 000 | 130 000 | 130 000 |
| 5042 | Ostatní povinné pojistné na veřejné zdravotní pojištění | 25 000 000 | 23 000 000 | 23 000 000 | 23 000 000 |
| 5131 | Převy | | | | |
| 5132 | Ostatné osobní výdaje | | | | |
| 5133 | Látky a zdravotnický materiál | | | | |
| 5134 | Prádelny, ošaty a obuv | 2 000 | | 1 000 | 1 000 |
| 5135 | Věšáky, úložné pomůcky a lišty | | | | |
| 5137 | Drobný drobný drobný materiál | 70 000 | 50 000 | 80 000 | 50 000 |
| 5138 | Nákup zboží (za účelem dalšího prodeje) | 300 000 | 200 000 | 200 000 | 200 000 |
| 5139 | Nákup materiálu jiné než zálohy | 800 000 | 700 000 | 700 000 | 700 000 |
| 5141 | Úpravy vnitřní | | | | |
| 5142 | Realizace kurzové zálohy | 30 000 | 5 000 | 5 000 | 5 000 |
| 5148 | Ostatní úpravy a ostatní finanční výdaje | | | | |
| 5151 | Stavění vozů | | | | |
| 5162 | Toplo | 30 000 | 25 000 | 25 000 | 25 000 |
| 5163 | Průmysl | 120 000 | 100 000 | 100 000 | 100 000 |
| 5164 | Elektrická energie | | | | |
| 5166 | Pohonné látky a maziva | 200 000 | 200 000 | 200 000 | 200 000 |
| 5169 | Nákup ostatních paliv a energie | | | | |
| 5181 | Služby pošt | 80 000 | 80 000 | 80 000 | 80 000 |
| 5182 | Služby telekomunikací a radiokomunikací | 300 000 | 300 000 | 300 000 | 300 000 |
| 5184 | Nájemné | 30 000 | 10 000 | 10 000 | 10 000 |
| 5186 | Komunální, poradenství a právní služby | 2 500 000 | 2 500 000 | 2 500 000 | 2 500 000 |
| 5187 | Služby školení a vzdělávání | 5 000 000 | 3 000 000 | 3 000 000 | 3 000 000 |
| 5188 | Služby zdravotnické péče | 200 000 | 250 000 | 250 000 | 250 000 |
| 5189 | Nákup ostatních služeb | 200 000 | 1 000 000 | 1 000 000 | 1 000 000 |
| 5171 | Oprava a udržování | 12 887 883 | 14 328 000 | 14 000 000 | 14 000 000 |
| 5172 | Programové vybavení | 200 000 | 200 000 | 200 000 | 200 000 |
| 5173 | Čistivost (čistivost a znečištění) | 200 000 | 200 000 | 200 000 | 200 000 |
| 5176 | Čistivost (čistivost a znečištění) | 200 000 | 200 000 | 200 000 | 200 000 |
| 5178 | Ostatní náklady jiného než zálohy | 800 000 | 400 000 | 400 000 | 400 000 |
| 5182 | Pokrytí nákladů jiného než zálohy | 10 000 | 100 000 | 100 000 | 100 000 |
| 5188 | Ostatní poskytnuté služby a služby | 30 000 | 10 000 | 10 000 | 10 000 |
| 5191 | Zapůjčené peníze | | | | |
| 5192 | Převy nákladů jiného než zálohy a náklady (zálohy) | | | | |
| 5194 | Věcné dary | | | | |
| 5195 | Opory za nepřímé poskytnuté záměremů záměremů záměremů | 5 000 | 5 000 | 5 000 | 5 000 |
| 5197 | Náklady zvýšení nákladů jiného než zálohy | | | | |
| 5199 | Ostatní výdaje související s realizací projektu | | | | |
| 5212 | Náklady na realizaci projektu | | | | |
| 5213 | Náklady na realizaci projektu | 400 000 | | 400 000 | 400 000 |
| 5219 | Ostatní náklady na realizaci projektu | 800 000 000 | 955 000 000 | 917 850 000 | 917 850 000 |
| 5221 | Náklady na realizaci projektu | 3 000 000 | 2 000 000 | 3 000 000 | 3 000 000 |
| 5222 | Náklady na realizaci projektu | 15 000 000 | 15 000 000 | 25 000 000 | 25 000 000 |
| 5223 | Náklady na realizaci projektu | | | | |
| 5225 | Náklady na realizaci projektu | | | | |
| 5229 | Ostatní náklady na realizaci projektu | 500 000 | 0 | 500 000 | 500 000 |
| 5311 | Náklady na realizaci projektu | | | | |
| 5312 | Náklady na realizaci projektu | | | | |
| 5313 | Náklady na realizaci projektu | | | | |
| 5319 | Náklady na realizaci projektu | | | | |
| 5321 | Náklady na realizaci projektu | | | | |
| 5323 | Náklady na realizaci projektu | | | | |
| 5329 | Náklady na realizaci projektu | | | | |
| 5332 | Náklady na realizaci projektu | | | | |
| 5333 | Náklady na realizaci projektu | 3 000 000 | 3 000 000 | 3 000 000 | 3 000 000 |
| 5334 | Náklady na realizaci projektu | | | | |
| 5338 | Náklady na realizaci projektu | | | | |
| 5342 | Náklady na realizaci projektu | 1 000 000 | 1 000 000 | 1 000 000 | 1 000 000 |
| 5361 | Náklady na realizaci projektu | 380 000 | 420 000 | 450 000 | 450 000 |
| 5382 | Náklady na realizaci projektu | 500 000 | 700 000 | 700 000 | 700 000 |
| 5424 | Náklady na realizaci projektu | 50 000 | 70 000 | 100 000 | 100 000 |
| 5429 | Náklady na realizaci projektu | | | | |
| 5383 | Náklady na realizaci projektu | | | | |
| 5384 | Náklady na realizaci projektu | | | | |
| 5483 | Náklady na realizaci projektu | | | | |
| 5484 | Náklady na realizaci projektu | | | | |
| 5494 | Náklady na realizaci projektu | | | | |
| 5512 | Náklady na realizaci projektu | | | | |
| 5813 | Náklady na realizaci projektu | | | | |
| 5819 | Náklady na realizaci projektu | | | | |
| 5841 | Náklady na realizaci projektu | | | | |
| 5849 | Náklady na realizaci projektu | | | | |
| 5860 | Náklady na realizaci projektu | | | | |
| 5901 | Náklady na realizaci projektu | | | | |
| 5909 | Náklady na realizaci projektu | | | | |
| 6111 | Náklady na realizaci projektu | | | | |
| 6119 | Náklady na realizaci projektu | 100 000 | 138 855 | 150 000 | 150 000 |
| 6121 | Náklady na realizaci projektu | | | | |
| 6122 | Náklady na realizaci projektu | | | | |
| 6123 | Náklady na realizaci projektu | | | | |
| 6125 | Náklady na realizaci projektu | | | | |
| 6127 | Náklady na realizaci projektu | 150 000 | 150 000 | 150 000 | 150 000 |
| 6128 | Náklady na realizaci projektu | | | | |
| 6312 | Náklady na realizaci projektu | 7 000 000 | 1 300 000 | 8 000 000 | 6 000 000 |
| 6313 | Náklady na realizaci projektu | 132 000 000 | 202 000 000 | 198 000 000 | 198 000 000 |
| 6319 | Náklady na realizaci projektu | | | | |
| 6321 | Náklady na realizaci projektu | | | | |
| 6322 | Náklady na realizaci projektu | 2 000 000 | 1 500 000 | 2 750 000 | 2 750 000 |
| 6323 | Náklady na realizaci projektu | | | | |
| 6324 | Náklady na realizaci projektu | | | | |
| 6329 | Náklady na realizaci projektu | | | | |
| 6331 | Náklady na realizaci projektu | | | | |
| 6332 | Náklady na realizaci projektu | | | | |
| 6339 | Náklady na realizaci projektu | | | | |
| 6341 | Náklady na realizaci projektu | | | | |
| 6342 | Náklady na realizaci projektu | 5 000 000 | 2 000 000 | 5 000 000 | 5 000 000 |
| 6349 | Náklady na realizaci projektu | | | | |
| 6352 | Náklady na realizaci projektu | | | | |
| 6353 | Náklady na realizaci projektu | | | | |
| 6354 | Náklady na realizaci projektu | | | | |
| 6355 | Náklady na realizaci projektu | | | | |
| 6356 | Náklady na realizaci projektu | | | | |
| 6359 | Náklady na realizaci projektu | | | | |
| 6412 | Náklady na realizaci projektu | 1 000 000 | | 2 500 000 | 2 500 000 |
| 6413 | Náklady na realizaci projektu | | | | |
| 6418 | Náklady na realizaci projektu | | | | |
| 6422 | Náklady na realizaci projektu | | | | |
| 6424 | Náklady na realizaci projektu | | | | |
| 6441 | Náklady na realizaci projektu | | | | |
| 6442 | Náklady na realizaci projektu | | | | |
| 6449 | Náklady na realizaci projektu | | | | |
| 6452 | Náklady na realizaci projektu | | | | |
| 6459 | Náklady na realizaci projektu | | | | |
| 6460 | Náklady na realizaci projektu | | | | |
| 6501 | Náklady na realizaci projektu | | | | |
| 6509 | Náklady na realizaci projektu | | | | |
| 6509 | Náklady na realizaci projektu | | | | |
| VÝDAJE CELKEM | | 1 254 562 253 | 1 267 870 855 | 1 252 400 000 | 1 252 400 000 |

a) pod pojmem rok "N-1" se rozumí rok předcházející roku, na který je sestavován návrh státního rozpočtu.
b) pod pojmem rok "N" se rozumí rok, na který je sestavován návrh státního rozpočtu.
c) pod pojmem rok "N+1" se rozumí rok, který následuje po roce N.
d) pod pojmem rok "N+2" se rozumí rok, který následuje po roce N+1.
e) přirovnání chybějící položky příjmu doplnit na závěr tabulky a barevně zvýraznit.

FINANCOVÁNÍ

| | ukazatel | položka rozpočtové skladby | očekávaná skutečnost roku 2020 | návrh rozpočtu na rok 2021 | výhled na rok 2022 | výhled na rok 2023 |
|---------------|---|---|--------------------------------------|----------------------------------|-----------------------|-----------------------|
| v Kč | | | | | | |
| I | Financování domácích (1+2+3+4+5) | | 0 | 0 | 0 | 0 |
| 1 | Změna stavu krátkodobých dluhopisů | (+) 8111, (-) 8112 | | | | |
| 2 | Změna stavu dlouhodobých dluhopisů | (+) 8121, (-) 8122 | | | | |
| 3 | Změna stavu krátkodobých půjček | (+) 8113, (-) 8114 | | | | |
| 4 | Změna stavu dlouhodobých půjček | (+) 8123, (-) 8124 | | | | |
| 5 | Změna stavu hotovostí a operace řízení likvidity | (±) 8115, (+) 8117, (-) 8118, (±) 8125, (+) 8127, (-) 8128 | | | | |
| II | Financování ze zahraničí (6+7+8+9+10) | | 0 | 0 | 0 | 0 |
| 6 | Změna stavu krátkodobých dluhopisů | (+) 8211, (-) 8212 | | | | |
| 7 | Změna stavu dlouhodobých dluhopisů | (+) 8221, (-) 8222 | | | | |
| 8 | Změna stavu dlouhodobých půjček | (+) 8213, (-) 8214 | | | | |
| 9 | Změna stavu krátkodobých půjček | (+) 8223, (-) 8224 | | | | |
| 10 | Změna stavu hotovostí a operace řízení likvidity | (±) 8215, (+) 8217, (-) 8218, (±) 8225, (+) 8227, (-) 8228 | | | | |
| I + II | FINANCOVÁNÍ CELKEM | | 0 | 0 | 0 | 0 |

Formulář č. 2/1

Státní fond kinematografie

strana 5

DLUH

| | | číslo účtu z rozvahy | očekávaná skutečnost roku 2020 | návrh rozpočtu na rok 2021 | výhled na rok 2022 | výhled na rok 2023 |
|---|---|----------------------|--------------------------------|----------------------------|--------------------|--------------------|
| | | | | | | |
| 1 | Dlouhodobé dluhopisy a směnky | 453, 457 | 0 | 0 | 0 | 0 |
| 2 | Krátkodobé dluhopisy a směnky | 283, 282, 322 | 0 | 0 | 0 | 0 |
| 3 | Dlouhodobé bankovní úvěry | 451 | 0 | 0 | 0 | 0 |
| 4 | Krátkodobé bankovní úvěry | 281 | 0 | 0 | 0 | 0 |
| 5 | Jiné krátkodobé půjčky | 289 | 0 | 0 | 0 | 0 |
| 6 | Dlouhodobé finanční výpomoci | 452 | 0 | 0 | 0 | 0 |
| | z toho: Finanční výpomoci mezi rozpočty | | 0 | 0 | 0 | 0 |
| 7 | Krátkodobné finanční výpomoci | 326 | 0 | 0 | 0 | 0 |
| | z toho: Finanční výpomoci mezi rozpočty | | 0 | 0 | 0 | 0 |
| 8 | Dlouhodobé závazky z ručení | 456 | 0 | 0 | 0 | 0 |
| 9 | Krátkodobé závazky z ručení | 362 | 0 | 0 | 0 | 0 |

v Kč

Sestavil: Kracíková Petra
27.8.2020

Kontroloval: Bezděk Fraňková Helena
Datum a podpis: 27.8.2020

Státní fond kinematografie

Formulář č. 2/2

Požadavky na změnu návrhu rozpočtu fondu v roce 2021, 2022 a 2023

v Kč

| ukazatel | požadavky na změny v roce 2021 | požadavky na změny v roce 2022 | požadavky na změny v roce 2023 | poznámka |
|--|--------------------------------------|--------------------------------------|--------------------------------------|---------------------------------|
| příjmy celkem | 500 000 000 | 500 000 000 | 500 000 000 | |
| v tom: daňové příjmy | | | | |
| nedaňové a kapitálové příjmy | | | | |
| z toho: splátky půjček | | | | |
| přijaté transfery | 500 000 000 | 500 000 000 | 500 000 000 | |
| z toho: dotace ze státního rozpočtu | 500 000 000 | 500 000 000 | 500 000 000 | */ nadpožadavek filmové pobídky |
| dotace ze zvláštního účtu vedeného MF | | | | |
| příjmy přijaté z rozpočtu EU | | | | |
| výdaje celkem | 500 000 000 | 500 000 000 | 500 000 000 | |
| z toho: výdaje kryté z rozpočtu EU | | | | |
| výdaje na spolufinancování programů EU | | | | |
| poskytnuté půjčky | | | | |
| saldo příjmů a výdajů | 0 | 0 | 0 | |

*/ Fond v nadpožadavcích uvádí 500 000 000,-- Kč jedná se o nadpožadavek Fondu nad rámec schválené dotace na filmové pobídky (viz.komentář).

Sestavil: Kraciková Petra
Datum a podpis: 27.8.2020

Kontroloval: Bezděk Fraňková Helena
Datum a podpis: 27.8.2020

Očíslo prostředků na platy zaměstnanců, ostatní platby za provedenou práci (OPP) a počty ávazků zaměstnanců

| | Rok 2020 | | | | | | | | | | Rok 2021 | | | | | | | | | | 3. položí | | národní podíl spolufinancování k prostředkům z rozpočtů EU a finančních mechanismů |
|---------------------------|---|---------------|---------------|---------------|--|---|---------------|---------------|---------------|--|---|---------------|---------------|---------------|--|---|---------------|---------------|---------------|--|---------------|---------------|--|
| | prospědky z rozpočtů EU a finančních mechanismů | | | | | prospědky z rozpočtů EU a finančních mechanismů | | | | | prospědky z rozpočtů EU a finančních mechanismů | | | | | prospědky z rozpočtů EU a finančních mechanismů | | | | | | | |
| | prospědky na platy a OOPP | | OOPP | Platy | úvazky zaměstnanců v celostátním vyhlášení | prospědky na platy a OOPP | | OOPP | Platy | úvazky zaměstnanců v celostátním vyhlášení | prospědky na platy a OOPP | | OOPP | Platy | úvazky zaměstnanců v celostátním vyhlášení | prospědky na platy a OOPP | | OOPP | Platy | úvazky zaměstnanců v celostátním vyhlášení | | | |
| | Kč | podlehlí 501* | Kč | podlehlí 501* | Kč | Kč | podlehlí 501* | Kč | podlehlí 501* | Kč | Kč | podlehlí 501* | Kč | podlehlí 501* | Kč | Kč | podlehlí 501* | Kč | podlehlí 501* | Kč | Kč | podlehlí 501* | |
| prospědky na platy a OOPP | 14 200 000 | 8 200 000 | 10 000 000 | 37 | 4 | 0 | 0 | 0 | 0 | 0 | 0 | 0 | 0 | 0 | 0 | 0 | 0 | 0 | 0 | 0 | 0 | 0 | 0 |
| zaměstnanci 501* | podlehlí 501* | podlehlí 501* | podlehlí 501* | podlehlí 501* | podlehlí 501* | podlehlí 501* | podlehlí 501* | podlehlí 501* | podlehlí 501* | podlehlí 501* | podlehlí 501* | podlehlí 501* | podlehlí 501* | podlehlí 501* | podlehlí 501* | podlehlí 501* | podlehlí 501* | podlehlí 501* | podlehlí 501* | podlehlí 501* | podlehlí 501* | podlehlí 501* | |
| 14 200 000 | 8 200 000 | 10 000 000 | 37 | 4 | 0 | 0 | 0 | 0 | 0 | 0 | 0 | 0 | 0 | 0 | 0 | 0 | 0 | 0 | 0 | 0 | 0 | 0 | 0 |
| 24 250 000 | 5 200 000 | 10 000 000 | 37 | 4 | 0 | 0 | 0 | 0 | 0 | 0 | 0 | 0 | 0 | 0 | 0 | 0 | 0 | 0 | 0 | 0 | 0 | 0 | 0 |
| 24 250 000 | 5 200 000 | 10 000 000 | 37 | 4 | 0 | 0 | 0 | 0 | 0 | 0 | 0 | 0 | 0 | 0 | 0 | 0 | 0 | 0 | 0 | 0 | 0 | 0 | 0 |
| 24 250 000 | 5 200 000 | 10 000 000 | 37 | 4 | 0 | 0 | 0 | 0 | 0 | 0 | 0 | 0 | 0 | 0 | 0 | 0 | 0 | 0 | 0 | 0 | 0 | 0 | 0 |
| 24 250 000 | 5 200 000 | 10 000 000 | 37 | 4 | 0 | 0 | 0 | 0 | 0 | 0 | 0 | 0 | 0 | 0 | 0 | 0 | 0 | 0 | 0 | 0 | 0 | 0 | 0 |
| 24 250 000 | 5 200 000 | 10 000 000 | 37 | 4 | 0 | 0 | 0 | 0 | 0 | 0 | 0 | 0 | 0 | 0 | 0 | 0 | 0 | 0 | 0 | 0 | 0 | 0 | 0 |
| 24 250 000 | 5 200 000 | 10 000 000 | 37 | 4 | 0 | 0 | 0 | 0 | 0 | 0 | 0 | 0 | 0 | 0 | 0 | 0 | 0 | 0 | 0 | 0 | 0 | 0 | 0 |
| 24 250 000 | 5 200 000 | 10 000 000 | 37 | 4 | 0 | 0 | 0 | 0 | 0 | 0 | 0 | 0 | 0 | 0 | 0 | 0 | 0 | 0 | 0 | 0 | 0 | 0 | 0 |
| 24 250 000 | 5 200 000 | 10 000 000 | 37 | 4 | 0 | 0 | 0 | 0 | 0 | 0 | 0 | 0 | 0 | 0 | 0 | 0 | 0 | 0 | 0 | 0 | 0 | 0 | 0 |
| 24 250 000 | 5 200 000 | 10 000 000 | 37 | 4 | 0 | 0 | 0 | 0 | 0 | 0 | 0 | 0 | 0 | 0 | 0 | 0 | 0 | 0 | 0 | 0 | 0 | 0 | 0 |
| 24 250 000 | 5 200 000 | 10 000 000 | 37 | 4 | 0 | 0 | 0 | 0 | 0 | 0 | 0 | 0 | 0 | 0 | 0 | 0 | 0 | 0 | 0 | 0 | 0 | 0 | 0 |
| 24 250 000 | 5 200 000 | 10 000 000 | 37 | 4 | 0 | 0 | 0 | 0 | 0 | 0 | 0 | 0 | 0 | 0 | 0 | 0 | 0 | 0 | 0 | 0 | 0 | 0 | 0 |
| 24 250 000 | 5 200 000 | 10 000 000 | 37 | 4 | 0 | 0 | 0 | 0 | 0 | 0 | 0 | 0 | 0 | 0 | 0 | 0 | 0 | 0 | 0 | 0 | 0 | 0 | 0 |
| 24 250 000 | 5 200 000 | 10 000 000 | 37 | 4 | 0 | 0 | 0 | 0 | 0 | 0 | 0 | 0 | 0 | 0 | 0 | 0 | 0 | 0 | 0 | 0 | 0 | 0 | 0 |
| 24 250 000 | 5 200 000 | 10 000 000 | 37 | 4 | 0 | 0 | 0 | 0 | 0 | 0 | 0 | 0 | 0 | 0 | 0 | 0 | 0 | 0 | 0 | 0 | 0 | 0 | 0 |
| 24 250 000 | 5 200 000 | 10 000 000 | 37 | 4 | 0 | 0 | 0 | 0 | 0 | 0 | 0 | 0 | 0 | 0 | 0 | 0 | 0 | 0 | 0 | 0 | 0 | 0 | 0 |
| 24 250 000 | 5 200 000 | 10 000 000 | 37 | 4 | 0 | 0 | 0 | 0 | 0 | 0 | 0 | 0 | 0 | 0 | 0 | 0 | 0 | 0 | 0 | 0 | 0 | 0 | 0 |
| 24 250 000 | 5 200 000 | 10 000 000 | 37 | 4 | 0 | 0 | 0 | 0 | 0 | 0 | 0 | 0 | 0 | 0 | 0 | 0 | 0 | 0 | 0 | 0 | 0 | 0 | 0 |
| 24 250 000 | 5 200 000 | 10 000 000 | 37 | 4 | 0 | 0 | 0 | 0 | 0 | 0 | 0 | 0 | 0 | 0 | 0 | 0 | 0 | 0 | 0 | 0 | 0 | 0 | 0 |
| 24 250 000 | 5 200 000 | 10 000 000 | 37 | 4 | 0 | 0 | 0 | 0 | 0 | 0 | 0 | 0 | 0 | 0 | 0 | 0 | 0 | 0 | 0 | 0 | 0 | 0 | 0 |
| 24 250 000 | 5 200 000 | 10 000 000 | 37 | 4 | 0 | 0 | 0 | 0 | 0 | 0 | 0 | 0 | 0 | 0 | 0 | 0 | 0 | 0 | 0 | 0 | 0 | 0 | 0 |
| 24 250 000 | 5 200 000 | 10 000 000 | 37 | 4 | 0 | 0 | 0 | 0 | 0 | 0 | 0 | 0 | 0 | 0 | 0 | 0 | 0 | 0 | 0 | 0 | 0 | 0 | 0 |
| 24 250 000 | 5 200 000 | 10 000 000 | 37 | 4 | 0 | 0 | 0 | 0 | 0 | 0 | 0 | 0 | 0 | 0 | 0 | 0 | 0 | 0 | 0 | 0 | 0 | 0 | 0 |
| 24 250 000 | 5 200 000 | 10 000 000 | 37 | 4 | 0 | 0 | 0 | 0 | 0 | 0 | 0 | 0 | 0 | 0 | 0 | 0 | 0 | 0 | 0 | 0 | 0 | 0 | 0 |
| 24 250 000 | 5 200 000 | 10 000 000 | 37 | 4 | 0 | 0 | 0 | 0 | 0 | 0 | 0 | 0 | 0 | 0 | 0 | 0 | 0 | 0 | 0 | 0 | 0 | 0 | 0 |
| 24 250 000 | 5 200 000 | 10 000 000 | 37 | 4 | 0 | 0 | 0 | 0 | 0 | 0 | 0 | 0 | 0 | 0 | 0 | 0 | 0 | 0 | 0 | 0 | 0 | 0 | 0 |
| 24 250 000 | 5 200 000 | 10 000 000 | 37 | 4 | 0 | 0 | 0 | 0 | 0 | 0 | 0 | 0 | 0 | 0 | 0 | 0 | 0 | 0 | 0 | 0 | 0 | 0 | 0 |
| 24 250 000 | 5 200 000 | 10 000 000 | 37 | 4 | 0 | 0 | 0 | 0 | 0 | 0 | 0 | 0 | 0 | 0 | 0 | 0 | 0 | 0 | 0 | 0 | 0 | 0 | 0 |
| 24 250 000 | 5 200 000 | 10 000 000 | 37 | 4 | 0 | 0 | 0 | 0 | 0 | 0 | 0 | 0 | 0 | 0 | 0 | 0 | 0 | 0 | 0 | 0 | 0 | 0 | 0 |
| 24 250 000 | 5 200 000 | 10 000 000 | 37 | 4 | 0 | 0 | 0 | 0 | 0 | 0 | 0 | 0 | 0 | 0 | 0 | 0 | 0 | 0 | 0 | 0 | 0 | 0 | 0 |
| 24 250 000 | 5 200 000 | 10 000 000 | 37 | 4 | 0 | 0 | 0 | 0 | 0 | 0 | 0 | 0 | 0 | 0 | 0 | 0 | 0 | 0 | 0 | 0 | 0 | 0 | 0 |
| 24 250 000 | 5 200 000 | 10 000 000 | 37 | 4 | 0 | 0 | 0 | 0 | 0 | 0 | 0 | 0 | 0 | 0 | 0 | 0 | 0 | 0 | 0 | 0 | 0 | 0 | 0 |
| 24 250 000 | 5 200 000 | 10 000 000 | 37 | 4 | 0 | 0 | 0 | 0 | 0 | 0 | 0 | 0 | 0 | 0 | 0 | 0 | 0 | 0 | 0 | 0 | 0 | 0 | 0 |
| 24 250 000 | 5 200 000 | 10 000 000 | 37 | 4 | 0 | 0 | 0 | 0 | 0 | 0 | 0 | 0 | 0 | 0 | 0 | 0 | 0 | 0 | 0 | 0 | 0 | 0 | 0 |
| 24 250 000 | 5 200 000 | 10 000 000 | 37 | 4 | 0 | 0 | 0 | 0 | 0 | 0 | 0 | 0 | 0 | 0 | 0 | 0 | 0 | 0 | 0 | 0 | 0 | 0 | 0 |
| 24 250 000 | 5 200 000 | 10 000 000 | 37 | 4 | 0 | 0 | 0 | 0 | 0 | 0 | 0 | 0 | 0 | 0 | 0 | 0 | 0 | 0 | 0 | 0 | 0 | 0 | 0 |
| 24 250 000 | 5 200 000 | 10 000 000 | 37 | 4 | 0 | 0 | 0 | 0 | 0 | 0 | 0 | 0 | 0 | 0 | 0 | 0 | 0 | 0 | 0 | 0 | 0 | 0 | 0 |
| 24 250 000 | 5 200 000 | 10 000 000 | 37 | 4 | 0 | 0 | 0 | 0 | 0 | 0 | 0 | 0 | 0 | 0 | 0 | 0 | 0 | 0 | 0 | 0 | 0 | 0 | 0 |
| 24 250 000 | 5 200 000 | 10 000 000 | 37 | 4 | 0 | 0 | 0 | 0 | 0 | 0 | 0 | 0 | 0 | 0 | 0 | 0 | 0 | 0 | 0 | 0 | 0 | 0 | 0 |
| 24 250 000 | 5 200 000 | 10 000 000 | 37 | 4 | 0 | 0 | 0 | 0 | 0 | 0 | 0 | 0 | 0 | 0 | 0 | 0 | 0 | 0 | 0 | 0 | 0 | 0 | 0 |
| 24 250 000 | 5 200 000 | 10 000 000 | 37 | 4 | 0 | 0 | 0 | 0 | 0 | 0 | 0 | 0 | 0 | 0 | 0 | 0 | 0 | 0 | 0 | 0 | 0 | 0 | 0 |
| 24 250 000 | 5 200 000 | 10 000 000 | 37 | 4 | 0 | 0 | 0 | 0 | 0 | 0 | 0 | 0 | 0 | 0 | 0 | 0 | 0 | 0 | 0 | 0 | 0 | 0 | 0 |
| 24 250 000 | 5 200 000 | 10 000 000 | 37 | 4 | 0 | 0 | 0 | 0 | 0 | 0 | 0 | 0 | 0 | 0 | 0 | 0 | 0 | 0 | 0 | 0 | 0 | 0 | 0 |
| 24 250 000 | 5 200 000 | 10 000 000 | 37 | 4 | 0 | 0 | 0 | 0 | 0 | 0 | 0 | 0 | 0 | 0 | 0 | 0 | 0 | 0 | 0 | 0 | 0 | 0 | 0 |
| 24 250 000 | 5 200 000 | 10 000 000 | 37 | 4 | 0 | 0 | 0 | 0 | 0 | 0 | 0 | 0 | 0 | 0 | 0 | 0 | 0 | 0 | 0 | 0 | 0 | 0 | 0 |
| 24 250 000 | 5 200 000 | 10 000 000 | 37 | 4 | 0 | 0 | 0 | 0 | 0 | 0 | 0 | 0 | 0 | 0 | 0 | 0 | 0 | 0 | 0 | 0 | 0 | 0 | 0 |
| 24 250 000 | 5 200 000 | 10 000 000 | 37 | 4 | 0 | 0 | 0 | 0 | 0 | 0 | 0 | 0 | 0 | 0 | 0 | 0 | 0 | 0 | 0 | 0 | 0 | 0 | 0 |
| 24 250 000 | 5 200 000 | 10 000 000 | 37 | 4 | 0 | 0 | 0 | 0 | 0 | 0 | 0 | 0 | 0 | 0 | 0 | 0 | 0 | 0 | 0 | 0 | 0 | 0 | 0 |
| 24 250 000 | 5 200 000 | 10 000 000 | 37 | 4 | 0 | 0 | 0 | 0 | 0 | 0 | 0 | 0 | 0 | 0 | 0 | 0 | 0 | 0 | 0 | 0 | 0 | 0 | 0 |
| 24 250 000 | 5 200 000 | 10 000 000 | 37 | 4 | 0 | 0 | 0 | 0 | 0 | 0 | 0 | 0 | 0 | 0 | 0 | 0 | 0 | 0 | 0 | 0 | 0 | 0 | 0 |
| 24 250 000 | 5 200 000 | 10 000 000 | 37 | 4 | 0 | 0 | 0 | 0 | 0 | 0 | 0 | 0 | 0 | 0 | 0 | 0 | 0 | 0 | 0 | 0 | 0 | 0 | 0 |
| 24 250 000 | 5 200 000 | 10 000 000 | 37 | 4 | 0 | 0 | 0 | 0 | 0 | 0 | 0 | 0 | 0 | 0 | 0 | 0 | 0 | 0 | 0 | 0 | 0 | 0 | 0 |
| 24 250 000 | 5 200 000 | 10 000 000 | 37 | 4 | 0 | 0 | 0 | 0 | 0 | 0 | 0 | 0 | 0 | 0 | 0 | 0 | 0 | 0 | 0 | 0 | 0 | 0 | 0 |
| 24 250 000 | 5 200 000 | 10 000 000 | 37 | 4 | 0 | 0 | 0 | 0 | 0 | 0 | 0 | 0 | 0 | 0 | 0 | 0 | 0 | 0 | 0 | 0 | 0 | 0 | 0 |
| 24 250 000 | 5 200 000 | 10 000 000 | 37 | 4 | 0 | 0 | 0 | 0 | 0 | 0 | 0 | 0 | 0 | 0 | 0 | 0 | 0 | 0 | 0 | 0 | 0 | 0 | 0 |
| 24 250 000 | 5 200 000 | 10 000 000 | 37 | 4 | 0 | 0 | 0 | 0 | 0 | 0 | 0 | 0 | 0 | 0 | 0 | 0 | 0 | 0 | 0 | 0 | 0 | 0 | 0 |
| 24 250 000 | 5 200 000 | 10 000 000 | 37 | 4 | 0 | 0 | 0 | 0 | 0 | 0 | 0 | 0 | 0 | 0 | 0 | 0 | 0 | 0 | 0 | 0 | 0 | 0 | 0 |
| 24 250 000 | 5 200 000 | 10 000 000 | 37 | 4 | 0 | 0 | 0 | 0 | 0 | 0 | 0 | 0 | 0 | 0 | 0 | 0 | 0 | 0 | 0 | 0 | 0 | 0 | 0 |
| 24 250 000 | 5 200 000 | 10 000 000 | 37 | 4 | 0 | 0 | 0 | 0 | 0 | 0 | 0 | 0 | 0 | 0 | 0 | 0 | 0 | 0 | 0 | 0 | 0 | 0 | 0 |
| 24 250 000 | 5 200 000 | 10 000 000 | 37 | 4 | 0 | 0 | 0 | 0 | 0 | 0 | 0 | 0 | 0 | 0 | 0 | 0 | 0 | 0 | 0 | 0 | 0 | 0 | 0 |
| 24 250 000 | 5 200 000 | 10 000 000 | 37 | 4 | 0 | 0 | 0 | 0 | 0 | 0 | 0 | 0 | 0 | 0 | 0 | 0 | 0 | 0 | 0 | 0 | 0 | 0 | 0 |
| 24 250 000 | 5 200 000 | 10 000 000 | 37 | 4 | 0 | 0 | 0 | 0 | 0 | 0 | 0 | 0 | 0 | 0 | 0 | 0 | 0 | 0 | 0 | 0 | 0 | 0 | 0 |
| 24 250 000 | 5 200 000 | 10 000 000 | 37 | 4 | 0 | 0 | 0 | 0 | 0 | 0 | 0 | 0 | 0 | 0 | 0 | 0 | 0 | 0 | 0 | 0 | 0 | 0 | 0 |
| 24 250 000 | 5 200 000 | 10 000 000 | 37 | 4 | 0 | 0 | 0 | 0 | 0 | 0 | 0 | 0 | 0 | 0 | 0 | 0 | 0 | 0 | 0 | 0 | 0 | 0 | 0 |
| 24 250 000 | 5 200 000 | 10 000 000 | 37 | 4 | 0 | 0 | 0 | 0 | 0 | 0</ | | | | | | | | | | | | | |

Soundbites:

a) (and) jaimeem rok "N-4" sa marani rok, kims? pishchuliz roby N.

b) pod pojmom rok "N" se rozumí rok, na který je schválen návrh rozpočtu školství.

Formulář č. 10/3

Výdaje státního fondu na veřejné zakázky o předpokládané hodnotě 300 mil. Kč a vyšší, pokud je smlouva uzavírána na dobu delší než 1 rok, kromě údajů uvedených ve formuláři č. 10/4

Státní fond kinematografie
Identifikace projektu:

| výdaje státního fondu na výše uvedenou veřejnou zakázku: | předpokládané celkové výdaje | smlouva uzavřena | výdaje v roce | | | | | v Kč, v nominálních hodnotách |
|--|------------------------------|------------------|--------------------------------|------------------------------------|------|------|------|-------------------------------|
| | | | skutečnost do 31.12. roku 2019 | předpokládaná skutečnost roku 2020 | 2021 | 2022 | 2023 | 2024+ ... |
| 1) na poradenské služby související s veřejnou zakázkou | | ANO/NE | | | | | | |
| 2) platby třetím stranám v souladu s veřejnou zakázkou | | ANO/NE | | | | | | |
| 3) na realizaci projektu - samotné veřejné zakázky | | ANO/NE | | | | | | |
| celkem | | | 0 | 0 | 0 | 0 | 0 | 0 |

Poznámka:

- a) pod pojmem "N-1" se rozumí rok předcházející roku, na který je sestavován návrh rozpočtu,
- b) pod pojmem "N" se rozumí rok, na který je sestavován návrh rozpočtu,
- c) pod pojmy "N+1" a "N+2" a následující se rozumí informace o letech následujících po roce, na který je sestavován návrh rozpočtu (N),
- d) projektem se rozumí název veřejné zakázky,
- e) výdaji na poradenské služby související s veřejnou zakázkou se rozumí výdaje zejména v souvislosti s pořízením poradenských služeb pro analýzu vhodnosti a přípravu studie proveditelnosti, monitoring a další obdobné služby,
- f) platby třetím stranám z rozpočtu v souladu s veřejnou zakázkou (např. platby za pořízení pozemku atd.),
- g) předpokládanými celkovými výdaji se rozumí výdaje na samotnou veřejnou zakázku (řádek 3.) a související výdaje (řádky 1. a 2.) v předpokládané výši,
- h) výdaje v roce budou obsahovat údaje buď o předpokládaných nebo o smluvně schválených výdajích rozepsaných do jednotlivých let dle aktuálního stavu.

Sestavil: Kracíková Petra

Datum a podpis: 27.8.2020

Kontroloval: Bezděk Fraňková Helena

Datum a podpis: 27.8.2020

Výdaje státního fondu na veřejné zakázky o předpokládané hodnotě 300 mil. Kč a vyšší, pokud je smlouva uzavírána na dobu delší než 1 rok, které jsou spolufinancovány ze zdrojů Evropské unie

Státní fond kinematografie
Identifikace projektu:

| výdaje státního fondu na výše uvedenou veřejnou zakázku: | předpokládané celkové výdaje | smlouva uzavřena | výdaje v roce | | | | | | | | | | v Kč, v nominálních hodnotách | |
|--|------------------------------|------------------|--------------------------------|------------|------------------------------------|------------|-------|------------|-------|------------|-------|------------|-------------------------------|------------|
| | | | skutečnost do 31.12. roku 2019 | | předpokládaná skutečnost roku 2020 | | 2021 | | 2022 | | 2023 | | 2024+... | |
| | | | ze SF | z rozp. EU | ze SF | z rozp. EU | ze SF | z rozp. EU | ze SF | z rozp. EU | ze SF | z rozp. EU | ze SF | z rozp. EU |
| 1) na poradenské služby související s veřejnou zakázkou | | ANO/NE | | | | | | | | | | | | |
| 2) platby třetím stranám v souladu s veřejnou zakázkou | | ANO/NE | | | | | | | | | | | | |
| 3) na realizaci projektu - samotné veřejné zakázky | | ANO/NE | | | | | | | | | | | | |
| celkem | 0 | | 0 | 0 | 0 | 0 | 0 | 0 | 0 | 0 | 0 | 0 | 0 | 0 |

Poznámka:

- a) pod pojmem "N-1" se rozumí rok předcházející roku, na který je sestavován návrh rozpočtu,
- b) pod pojmem "N" se rozumí rok, na který je sestavován návrh rozpočtu,
- c) pod pojmy "N+1" a "N+2" a následující se rozumí informace o letech následujících po roce, na který je sestavován návrh rozpočtu (N),
- d) projektem se rozumí název veřejné zakázky,
- e) výdaji na poradenské služby související s veřejnou zakázkou se rozumí výdaje zejména v souvislosti s pořízením poradenských služeb pro analýzu vhodnosti a přípravu studie proveditelnosti, monitoring a další obdobné služby,
- f) platby třetím stranám z rozpočtu v souladu s veřejnou zakázkou (např. platby za pořízení pozemku atd.),
- g) předpokládanými celkovými výdaji se rozumí výdaje na samotnou veřejnou zakázku (řádek 3.) a související výdaje (řádky 1. a 2.) v předpokládané výši,
- h) výdaje v roce budou obsahovat údaje buď o předpokládaných nebo o smluvně schválených výdajích rozepsaných do jednotlivých let dle aktuálního stavu,
- i) pod pojmem SF se rozumí státní fond,
- j) pod pojmem EU se rozumí Evropská unie.

Sestavil: Králová Petra
Datum a podpis: 27.8.2020

Kontroloval: Bezděk Františka Helena
Datum a podpis: 27.8.2020