

PARLAMENTNÍ  
INSTITUT

## MONITOR

# VYBRANÉ HOSPODÁŘSKÉ, MĚNOVÉ A SOCIÁLNÍ UKAZATELE

**12/2015**

Zpracoval:

**Parlamentní institut**

**17. 2. 2016**

s využitím dat ČSÚ a MF pro prosinec 2015 (publikovaných ke dni 17. 2. 2016)



POSLANECKÁ  
SNĚMOVNA  
PARLAMENTU  
ČESKÉ REPUBLIKY

## O B S A H

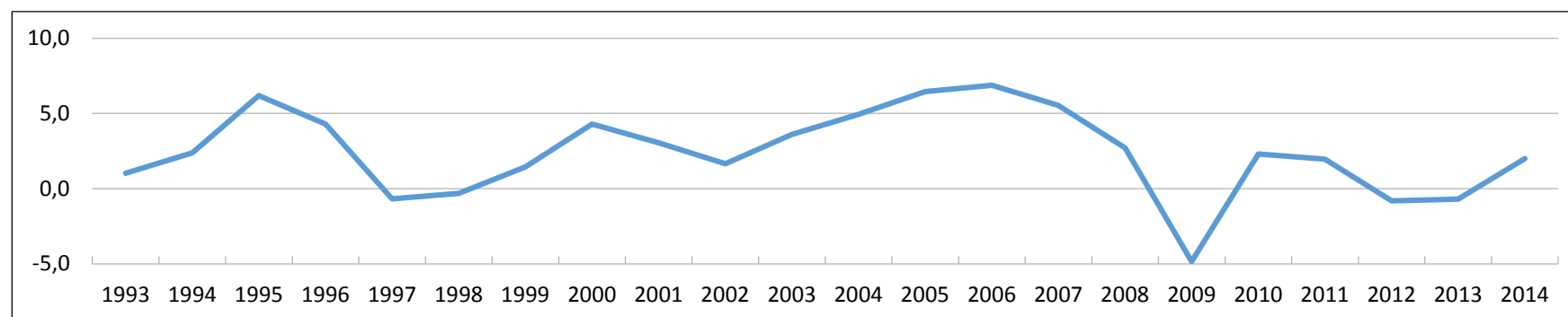
Čtvrtletně sledované ukazatele – 3. čtvrtletí 2015 .....	3
Čtvrtletní odhad hrubého domácího produktu .....	3
Nezaměstnanost .....	4
Průměrné hrubé měsíční mzdy .....	5
Vývoj dluhu sektoru vládních institucí od roku 2000 (v mld. Kč) .....	6
Měsíčně sledované ukazatele – prosinec 2015 .....	7
Index spotřebitelských cen .....	7
Obecná míra nezaměstnanosti (v %) .....	8
Index průmyslové produkce .....	9
Stavební produkce a bytová výstavba .....	9
Indexy cen dovozu a vývozu zboží .....	10
Zahraniční obchod se zbožím v národním pojetí .....	10
Plnění státního rozpočtu (v mld. Kč) .....	11
Saldo plnění státního rozpočtu za období leden-prosinec od roku 2006 (v mil. Kč) .....	11
Metodická poznámka .....	12

## Čtvrtletně sledované ukazatele – 3. čtvrtletí 2015

### *Čtvrtletní odhad hrubého domácího produktu*

čtvrtletní odhad	3. čtvrtletí 2015*			
	běžné ceny		stálé ceny	
	v mil. Kč	v % (2. čtvrtletí 2014 = 100)		v % (1. čtvrtletí = 100)
<b>Hrubý domácí produkt celkem</b>	<b>1 125 186</b>	<b>105,0</b>	<b>104,5</b>	<b>100,5</b>
<b>Výdaje na konečnou spotřebu</b>	<b>752 889</b>	<b>103,8</b>	<b>103,4</b>	<b>100,8</b>
domácností	527 594	103,1	103,0	100,3
vládních institucí	218 014	105,7	104,4	102,2
neziskových institucí	7 281	100,6	99,1	98,7
<b>Tvorba hrubého kapitálu</b>	<b>302 428</b>	<b>109,9</b>	<b>109,4</b>	<b>97,6</b>
<b>Bilance zahraničního obchodu</b>	<b>69 869</b>	<b>97,6</b>	<b>x</b>	<b>x</b>
vývoz**	950 579	106,1	108,2	101,7
dovoz**	880 710	106,9	109,1	101,0

### *Růst HDP od roku 1993 (v %)*



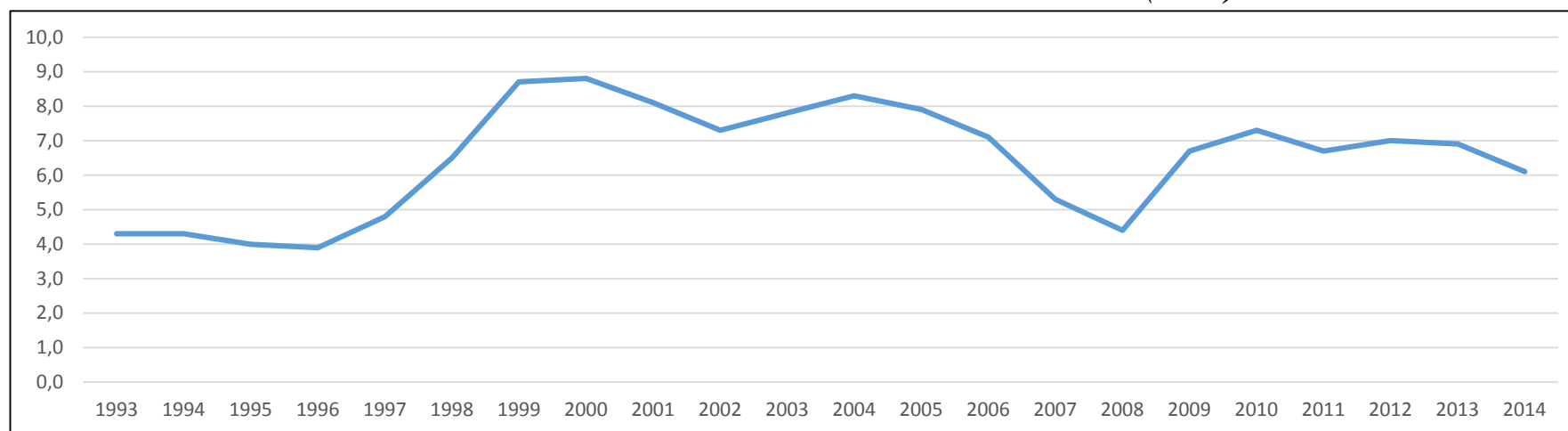
\* Očištěno o vliv sezónnosti a nestejného počtu pracovních dní

\*\* Národní pojetí zahraničního obchodu

### *Nezaměstnanost*

	průměrný počet osob	změna proti 2. čtvrtletí 2014	míra podle metodiky ILO*	změna proti 2. čtvrtletí 2015
	<i>v tisících</i>	<i>v tisících</i>	<i>v %</i>	<i>procentní bod</i>
<b>Celkem</b>	257,2	-55,4	4,9	-0,1
z toho ženy	141,0	-29,9	x	x
z toho muži	116,2	-25,6	x	x
<b>Dlouhodobá nezaměstnanost</b>				
1 rok a více	124,9	-11,6	x	x

### *Obecná míra nezaměstnanosti od roku 1993 (v %)*

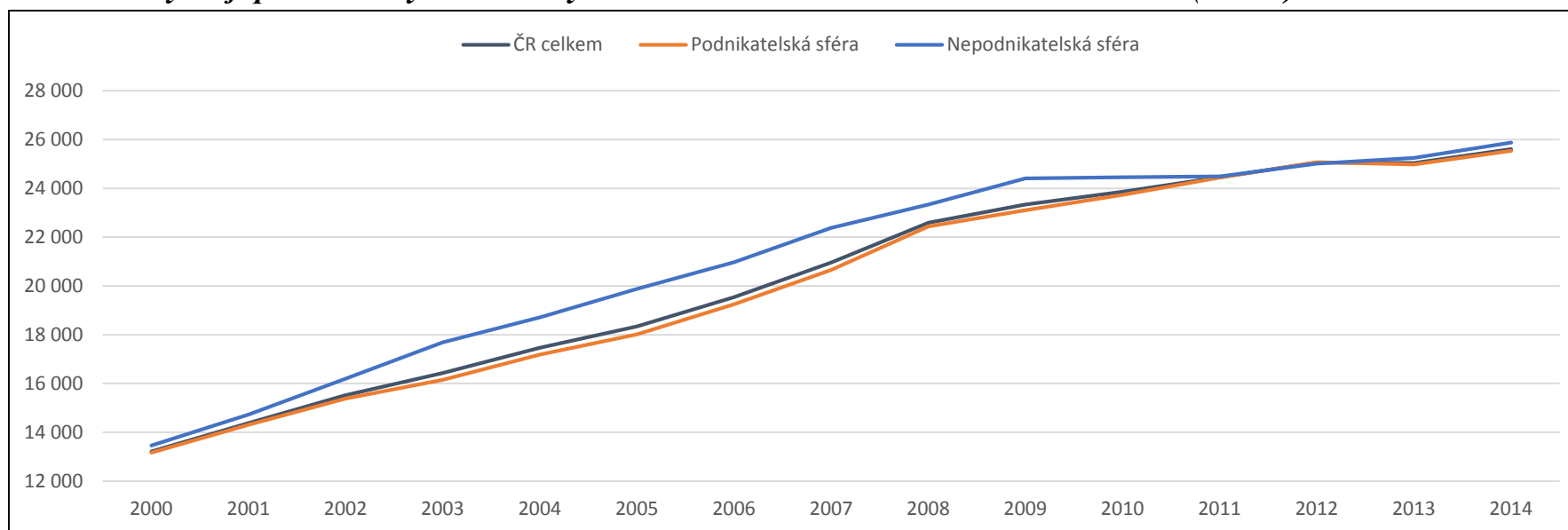


\* Za nezaměstnané jsou podle definice Mezinárodní organizace práce (ILO) považovány osoby, které v referenčním období neměly žádné zaměstnání, neodpracovaly ani jednu hodinu za mzdu nebo odměnu a aktivně hledaly práci, do které by byly schopny nastoupit nejpozději do dvou týdnů. Definice nezaměstnaných podle ILO se liší od definice uchazečů o zaměstnání registrovaných na úřadech práce.

**Průměrné hrubé měsíční mzdy  
(na přepočtené počty zaměstnanců)**

	3. čtvrtletí 2015*		
	v Kč	přírůstek (úbytek) proti 2. čtvrtletí 2014	
		v Kč	v %
<b>ČR celkem</b>	<b>26 072</b>	<b>944</b>	<b>3,8</b>
podnikatelská sféra	26 029	956	3,8
nepodnikatelská sféra	26 267	895	3,5

**Vývoj průměrných hrubých měsíčních mezd od roku 2000 (v Kč)**

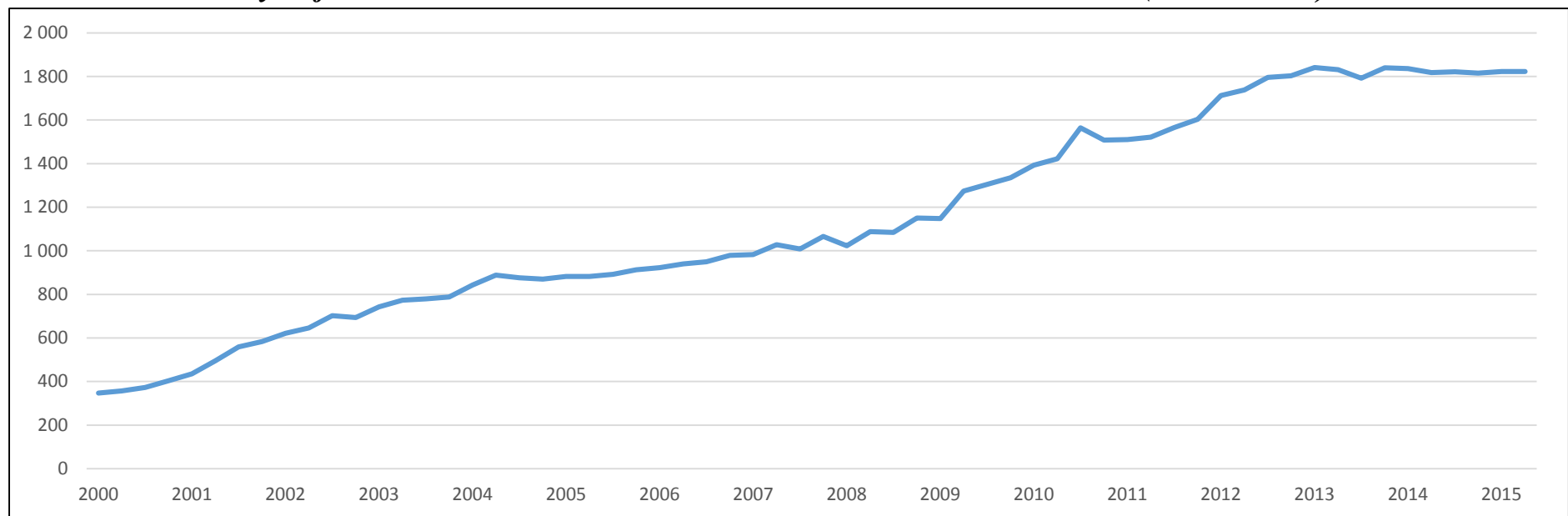


\* Údaje se týkají pouze zaměstnanců v pracovním poměru ke zpravodajské jednotce. Zahrnuti nejsou osoby vykonávající veřejné funkce, např. poslanci, senátoři, uvolnění členové zastupitelstev všech stupňů, soudci aj. V údajích o průměrných mzdách se jedná o mzdy v tomto období zúčtované k výplatě.

### *Dluh sektoru vládních institucí\**

	Jednotka	2014		2015		
		3. čtvrtletí	4. čtvrtletí	1. čtvrtletí	2. čtvrtletí	3. čtvrtletí
<b>Konsolidovaný hrubý dluh sektoru vládních institucí</b>	mil. Kč	1 830 097	1 821 327	1 831 141	1 828 704	1 831 313
	% (HDP)	43,29	42,75	42,55	41,83	41,42

### *Vývoj dluhu sektoru vládních institucí od roku 2000 (v mld. Kč)*



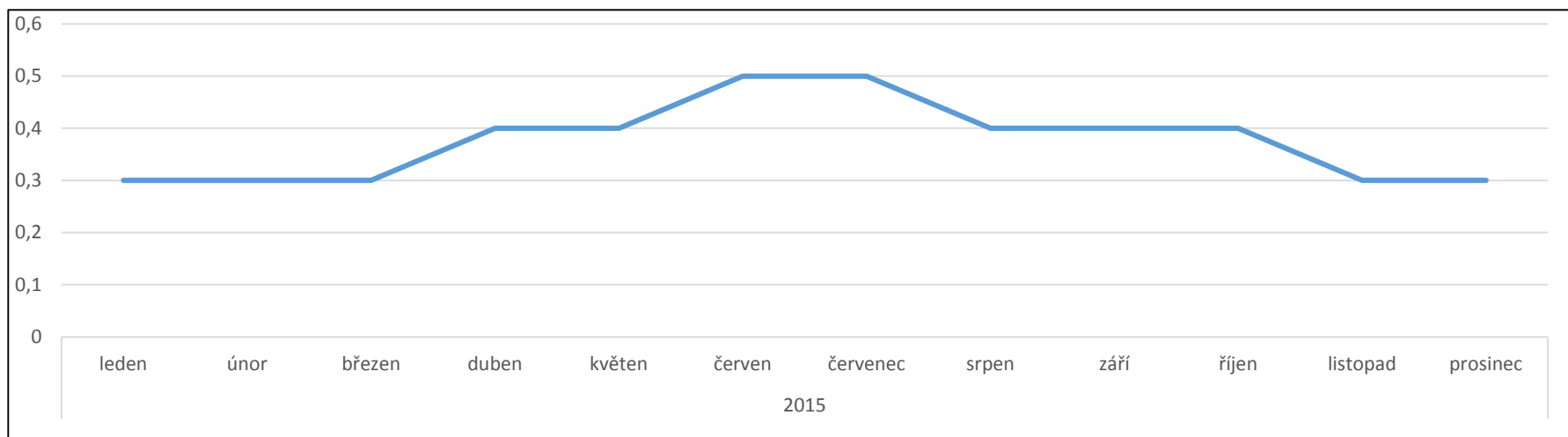
\* Výše konsolidovaného dluhu vládních institucí definovaného jako součet položek Vklady a oběživo, Dluhové cenné papíry a Půjčky, je porovnávána s výší HDP, jež je součtem HDP v běžných cenách za poslední čtyři čtvrtletí.

## Měsíčně sledované ukazatele – prosinec 2015

### *Index spotřebitelských cen*

předchozí měsíc = 100	Stejně období předchozího roku = 100			Průměr roku 2005 = 100	Míra inflace*
	říjen	listopad	prosinec		
99,9	100,2	100,1	100,1	123,0	100,3

### *Vývoj míry inflace za posledních 12 měsíců (v %)\**

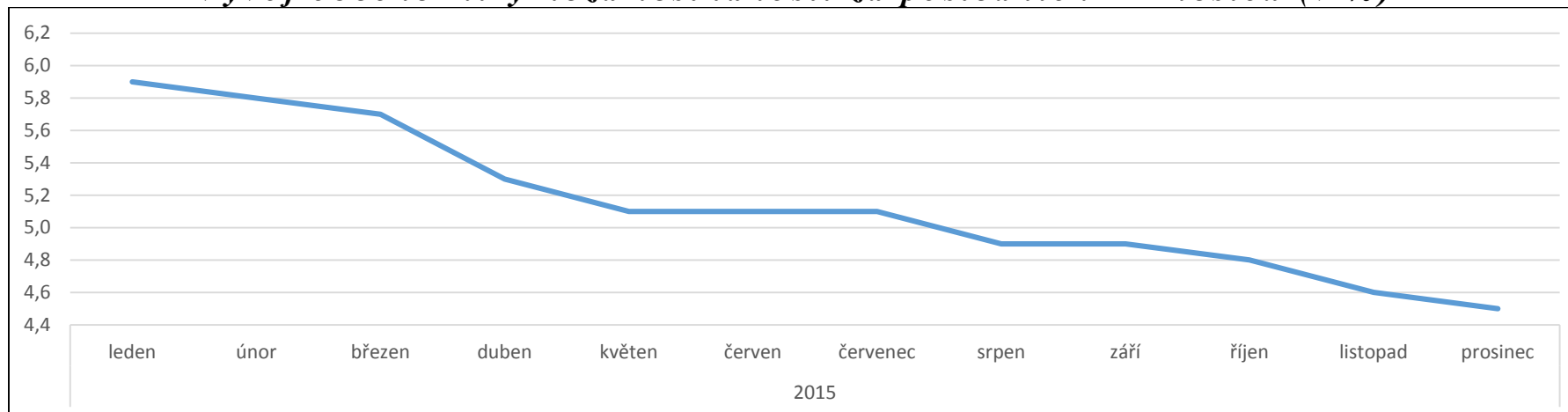


\* Podíl průměrů bazických indexů (prosinec 2005 = 100) za posledních 12 měsíců a předchozích 12 měsíců

### Obecná míra nezaměstnanosti (v %)

Rok	Měsíc	Celkem	Muži	Ženy
2015	Leden	5,9	5,1	7,0
	Únor	5,8	5,0	6,9
	Březen	5,7	4,8	6,7
	Duben	5,3	4,5	6,4
	Květen	5,1	4,3	6,2
	Červen	5,1	4,2	6,1
	Červenec	5,1	4,2	6,1
	Srpen	4,9	4,1	5,9
	Září	4,9	4,0	5,9
	Říjen	4,7	3,9	5,6
	Listopad	4,6	3,7	5,7
	Prosinec	4,5	3,7	5,6

### Vývoj obecné míry nezaměstnanosti za posledních 12 měsíců (v %)





### *Index průmyslové produkce*

	Index (stejně období předchozího roku = 100)				Příspěvek k meziročnímu růstu
	říjen p)	listopad p)	prosinec p)	leden až prosinec 2015 p)	prosinec 2015 p)
<b>Průmyslová produkce celkem *)</b>	<b>103,8</b>	<b>105,7</b>	<b>100,7</b>	<b>104,4</b>	<b>0,7</b>
těžba a dobývání	98,6	101,5	101,7	98,3	0,1
zpracovatelský průmysl	106,6	107,4	101,1	105,6	0,9
výroba a rozvod elektřiny, plynu, tepla a klimatizovaného vzduchu *	87,4	96,3	98,3	97,8	-0,2

### *Stavební produkce a bytová výstavba*

	Index ze stálých cen (stejně období předchozího roku = 100)				
	říjen p)	listopad p)	prosinec p)	říjen až prosinec 2015 p)	leden až prosinec 2015 p)
<b>Index stavební produkce</b>	<b>98,7</b>	<b>101,5</b>	<b>103,4</b>	<b>101,0</b>	<b>105,5</b>
v tom: pozemní stavitelství	94,2	95,4	101,9	97,0	100,6
inženýrské stavitelství	107,6	111,4	107,1	109,0	116,4
<b>Zahájené byty</b>	<b>117,6</b>	<b>101,7</b>	<b>127,7</b>	<b>115,5</b>	<b>108,3</b>
<b>Dokončené byty</b>	<b>83,1</b>	<b>113,2</b>	<b>110,2</b>	<b>102,8</b>	<b>104,8</b>

\* bez 35.3 – Pára a horká voda, dodávání páry a klimatizovaného vzduchu, led

p) předběžné údaje

### *Indexy cen dovozu a vývozu zboží*

	Předchozí měsíc = 100	Stejné období předchozího roku = 100			Průměr roku 2005 = 100
		říjen	listopad	prosinec	
<b>Index vývozních cen</b>	99,6	97,0	96,5	96,7	100,2
<b>Index dovozních cen</b>	98,8	96,3	96,3	96,1	99,6

### *Zahraniční obchod se zbožím v národním pojetí*

<i>v mil. Kč, běžné ceny</i>		vývoz (FOB*)	dovoz (CIF*)	bilance (FOB/CIF)	dovoz (FOB)
Rok	Měsíc				
<b>2015</b>	Leden	260 566	241 129	19 437	231 911
	Únor	271 499	252 899	18 600	243 924
	Březen	304 918	285 860	19 058	276 016
	Duben	282 307	265 987	16 320	256 717
	Květen	265 532	253 431	12 100	244 742
	Červen	299 210	283 853	15 357	274 284
	Červenec	278 925	271 954	6 971	261 956
	Srpen	236 240	237 811	-1 571	229 892
	Září	304 737	286 569	18 168	277 118
	Říjen <sup>1</sup>	302 271	288 937	13 334	278 237
	Listopad	297 256	282 968	14 297	272 811
	<b>Prosinec</b>		<b>249 333</b>	<b>248 785</b>	<b>548</b>

\* FOB a CIF jsou mezinárodní doložky Incoterms 2000, jejichž volba má vliv na vykazovanou výši hodnoty zahraničního obchodu. FOB stanoví, že náklady a rizika přicházejí na kupujícího v okamžiku nalodění zboží v ujednaném přístavu. Prodávající hradí veškeré náklady na zboží až do jeho dosažení paluby lodi. CIF stanoví takový vztah mezi prodávajícím a kupujícím, kdy povinností prodávajícího je zajistit osvědčení o původu zboží, povolení k vývozu zboží a také zaplatit námořní přepravu. Za rizika se zbožím spojená ručí až do doby, než je zboží naloděno v ujednaném přístavu. Prodávající musí také zajistit převoditelnou námořní pojistku proti nebezpečím námořní dopravy.

<sup>1</sup> Do dovozu není zahrnut pronájem stíhaček Jas-Gripen ve výši 9,9 mld. Kč.

**Plnění státního rozpočtu (v mld. Kč)**

	2014		2015					
	Skutečnost leden-prosinec	% plnění	Schválený rozpočet *	Rozpočet po změnách **	Skutečnost leden-prosinec	% plnění	index 2015/2014	rozdíl 2015-2014
Výpočet	1	2	3	4	5	6=5/4	7=5/1	8=5-1
<b>Příjmy celkem</b>	<b>1133,83</b>	<b>100,5</b>	<b>1118,46</b>	<b>1212,90</b>	<b>1234,52</b>	<b>101,8</b>	<b>108,9</b>	<b>100,69</b>
v tom:								
Daňové příjmy celkem	952,52	100,8	975,76	975,76	1001,23	102,6	105,1	48,71
Daňové příjmy (bez pojistného SZ)	569,59	101,3	575,08	575,08	596,65	103,7	104,8	27,06
Pojistné na SZ	382,93	100,0	400,67	400,67	404,58	101,0	105,7	21,66
Nedaňové a kapitálové příjmy a přijaté transfery	181,31	99,1	142,70	237,15	233,29	98,4	128,7	51,98
<b>Výdaje celkem</b>	<b>1211,61</b>	<b>97,7</b>	<b>1218,46</b>	<b>1312,90</b>	<b>1297,32</b>	<b>98,8</b>	<b>107,1</b>	<b>85,71</b>
v tom								
Běžné výdaje	1100,10	97,2	1142,63	1149,95	1121,08	97,5	101,9	20,97
Kapitálové výdaje	111,51	102,3	75,83	162,96	176,25	108,2	158,1	64,74
<b>Saldo hospodaření SR</b>	<b>-77,78</b>	<b>69,4</b>	<b>-100,00</b>	<b>-100,00</b>	<b>-62,80</b>	<b>62,8</b>	<b>80,7</b>	<b>14,98</b>

Zpracováno s využitím dat MF

**Saldo plnění státního rozpočtu za období leden-prosinec od roku 2006 (v mil. Kč) \*\*\***

leden-prosinec	2006	2007	2008	2009	2010	2011	2012	2013	2014	2015
<b>Saldo SR</b>	-97 580	-66 392	-20 003	-192 394	-156 416	-142 771	-101 100	-81 264	-77 782	-62 804

Zpracováno s využitím dat M847 F

\* rozpočet schválený v zákoně, výše na celý rozpočtový rok

\*\* rozpočet může být upravován i v průběhu rozpočtového roku prostřednictvím rozpočtových opatření dle zákona č. 218/2000 Sb., o rozpočtových pravidlech

\*\*\* Jedná se o rozdíly mezi příjmy a výdaji státního rozpočtu za prvních 11 měsíců každého roku.

## Metodická poznámka

**Hrubý domácí produkt (HDP)** - klíčový ukazatel vývoje ekonomiky. Představuje souhrn hodnot přidaných zpracování ve všech odvětvích v činnostech považovaných v systému národního účetnictví za produktivní (tj. včetně služeb tržní i netržní povahy). Aby byl vyloučen vliv změn cen, je vyjádřen ve stálých cenách (průměrné ceny roku 1995).

**Růst (pokles) HDP ve stálých cenách** charakterizuje, o kolik % reálně stoupl (klesl) hrubý domácí produkt ve sledovaném čtvrtletí roku proti stejnému období roku předchozího.

**Nezaměstnanost** - jedná se o tzv. **míru evidované nezaměstnanosti**. Zdrojem dat o počtech neumístěných uchazečů o zaměstnání evidovaných na úřadech práce je Ministerstvo práce a sociálních věcí ČR. Míra nezaměstnanosti je počítána jako podíl (v %), kde v čitateli zlomku je počet evidovaných neumístěných uchazečů o zaměstnání a ve jmenovateli celkový počet zaměstnaných z výběrových šetření pracovních sil (klouzavý roční průměr) plus počet evidovaných neumístěných uchazečů o zaměstnání registrovaných na úřadech práce (klouzavý roční průměr). Do počtu zaměstnaných se nezapočítávají ženy na další mateřské dovolené.

**Průměrná měsíční nominální mzda** jednoho zaměstnance zahrnuje všechny pracovní příjmy (základní mzdy, osobní příplatky a ohodnocení, prémie a odměny, podíly na hospodářských výsledcích a náhrady mzdy), které byly zúčtovány zaměstnancům evidenčního počtu podle příslušných platových a mzdových předpisů (jde o hrubou mzdu v Kč na fyzickou osobu). Tato průměrná hrubá nominální mzda je uvedena za ekonomické subjekty s 20 a více zaměstnanci podnikatelské sféry (v peněžnictví a pojišťovnictví bez ohledu na počet zaměstnanců) a ve všech organizacích nepodnikatelské sféry.

**Růst (pokles) průměrné nominální mzdy** vyjadřuje, o kolik % se zvýšila (poklesla) tato mzda v daném čtvrtletí v porovnání se stejným obdobím předchozího roku.

**Inflace** je obecně definována jako růst cenové hladiny, tj. charakterizuje míru znehodnocování měny v přesně vymezeném časovém období. Míra inflace je měřena pomocí přírůstku indexu spotřebitelských cen.

Uváděná míra inflace (přesněji průměrná míra inflace) vyjadřuje procentní změnu průměrné cenové hladiny za dvanáct posledních měsíců proti průměrné cenové hladině dvanácti předchozích měsíců. Tyto tzv. klouzavé průměry jsou počítány z bazických indexů spotřebitelských cen s cenovým základem prosinec 1999 = 100. Vyjadřují tendenci vývoje cenové hladiny oprostěnou od sezónních vlivů.

Vývoj **spotřebitelských cen (životních nákladů)** se sleduje na spotřebních koších založených na souboru vybraných druhů zboží a služeb placených obyvatelstvem. Za cenové reprezentanty byly vybrány takové výrobky a služby, které se významně podílejí na vydáních obyvatelstva a svým rozsahem pokrývají celou sféru spotřeby. Celkový počet reprezentantů je v současné době 775. Jejich soubor je postupně agregován až do dvanácti hlavních oddílů spotřebního koše, a to formou váženého aritmetického průměru individuálních cenových indexů. Váhy ve spotřebních koších byly pro výpočet indexů spotřebitelských cen (životních nákladů) stanoveny na základě struktury výdajů domácností podle výsledků statistiky rodinných účtů v roce 1999.

Výpočet bazických indexů spotřebitelských cen (životních nákladů) je prováděn podle Laspeyresova vzorce. Základním obdobím pro výpočet cenových indexů je prosinec 1999. Z těchto bazických indexů jsou vypočítávány indexy spotřebitelských cen srovnávající dvě libovolná období.

**Průmyslová výroba** je charakterizována Indexem průmyslové produkce (dále IPP), který je počítán v souladu s mezinárodními standardy. **Růst (pokles) průmyslové výroby** udává, o kolik % stoupla (klesla) v daném měsíci průmyslová produkce proti stejnému období předchozího roku. Jako průmyslové jsou podle klasifikace CZ-NACE považovány činnosti klasifikované v sekcích B (Těžba a dobývání), C (Zpracovatelský průmysl), D (Výroba a rozvod elektřiny, plynu tepla a klimatizovaného vzduchu) a E (Zásobování vodou; Činnosti související s odpadními vodami, odpady a sanacemi). Rozsah poskytovaných dat se odvíjí od aktuálních předpisů Eurostatu ke krátkodobým statistikám, které některá odvětví, která podle CZ-NACE patří mezi průmyslová, z pokrytí konjunkturální statistikou výslovně vylučuje (mj. sekci E, jejíž obsah z větší části nebyl podle dříve používané klasifikace OKEČ součástí průmyslu). S ohledem na tyto požadavky pokrývá konjunkturální statistika průmyslu pouze sekce B, C a D, pokud není pro konkrétní ukazatele stanoveno jinak.

**Stavební výroba:** Od ledna 2009 se změnil koncept sekce „Stavebnictví“. Oproti jednomu oddílu, jehož struktura byla založena na procesu výstavby, jsou nyní tři („Výstavba budov“, „Inženýrské stavitelství“, „Specializované stavební činnosti“), jež se váží spíše k účelu a typu stavby. Hlavní změnou oproti dříve používané klasifikaci OKEČ je zařazení developerské činnosti do Stavebnictví. Ze sekce průmyslu přešli nově do stavebnictví ti výrobci dřevěných, plastových a kovových výrobků pro stavební účely, kteří své výrobky zároveň instalují. Také opravy a údržba výtahů a eskalátorů patří nově do stavebnictví. Naopak ze sekce Stavebnictví byly vyřazeny instalace bezpečnostních systémů, jako jsou poplašná zařízení proti vloupání a požáru.

**Růst (pokles) stavební výroby** udává, o kolik % stoupl (klesl) v daném měsíci objem stavební výroby ve stálých cenách v porovnání se stejným obdobím předchozího roku.

**Vývoz** vyjadřuje hodnotu odeslaného zboží do zahraničí, které přestoupilo státní hranici za účelem jeho trvalého nebo dočasného ponechání v zahraničí. Celkový vývoz se tak skládá z odeslání do států EU a vývozu do třetích zemí.

**Růst (pokles) vývozu** udává, o kolik % vzrostla (klesla) v daném období v porovnání se stejným obdobím předchozího roku hodnota vývozu v běžných cenách.

**Dovoz** vyjadřuje hodnotu zboží přijatého ze zahraničí, které přestoupilo státní hranici za účelem jeho trvalého nebo dočasného ponechání v tuzemsku. Celkový dovoz se tak skládá z přijetí ze států EU a dovozu ze třetích zemí.

**Růst (pokles) dovozu** udává, o kolik % vzrostla (klesla) v daném období v porovnání se stejným obdobím předchozího roku hodnota dovozu v běžných cenách.

**Státní rozpočet** představuje finanční plán hospodaření státu za daný rok, je každý rok přijímán ve formě zákona. Jde o souhrn očekávaných příjmů a výdajů státu. Státní rozpočet je součástí veřejných rozpočtů, které jsou vedle státního rozpočtu tvořeny rozpočty krajů, rozpočty obcí a rozpočty regionálních rad regionů. **Saldo státního rozpočtu** je rozdíl mezi příjmy a výdaji státního rozpočtu. Kladné saldo, tedy přebytek státního rozpočtu znamená, že příjmy státního rozpočtu jsou vyšší než výdaje, naopak záporné saldo, tedy deficit státního rozpočtu znamená, že výdaje převýšily příjmy státního rozpočtu.