



**RADA
EVROPSKÉ UNIE**

**Brusel 3. srpna 2010
(OR. en)**

12766/10

EURODAC 35

PRŮVODNÍ POZNÁMKA

Odesílatel: Jordi AYET PUIGARNAU, ředitel,
za generální tajemnici Evropské komise
Datum přijetí: 2. srpna 2010
Příjemce: Pierre de BOISSIEU, generální tajemník Rady Evropské unie
Předmět: Zpráva Komise Evropskému parlamentu a Radě
Výroční zpráva Evropskému parlamentu a Radě o činnostech ústřední
jednotky systému EURODAC za rok 2009

Delegace naleznou v příloze dokument Komise KOM(2010) 415 v konečném znění.

Příloha: KOM(2010) 415 v konečném znění



EVROPSKÁ KOMISE

V Bruselu dne 2.8.2010
KOM(2010)415 v konečném znění

ZPRÁVA KOMISE EVROPSKÉMU PARLAMENTU A RADĚ

**Výroční zpráva Evropskému parlamentu a Radě o činnostech ústřední jednotky
systému EURODAC za rok 2009**

ZPRÁVA KOMISE EVROPSKÉMU PARLAMENTU A RADĚ

Výroční zpráva Evropskému parlamentu a Radě o činnostech ústřední jednotky systému EURODAC za rok 2009

1. Úvod

1.1. Oblast působnosti

Nařízení Rady (ES) č. 2725/2000 ze dne 11. prosince 2000 o zřízení systému „EURODAC“ pro porovnávání otisků prstů za účelem účinného uplatňování Dublinské úmluvy (dále jen „nařízení EURODAC“)¹ stanoví, že Komise předkládá Evropskému parlamentu a Radě výroční zprávu o činnostech ústřední jednotky². Tato sedmá výroční zpráva obsahuje informace o řízení a výkonnosti systému v roce 2009. Posuzuje výsledky a nákladovou efektivnost systému Eurodac, jakož i kvalitu služeb poskytovaných ústřední jednotkou.

1.2. Právní a politický vývoj

Dne 10. září 2009 Komise přijala pozměněný návrh nařízení Evropského parlamentu a Rady o zřízení systému „EURODAC“ pro porovnávání otisků prstů za účelem účinného uplatňování nařízení (ES) č. [.../...], [kterým se stanoví kritéria a postupy pro určení členského státu příslušného k posuzování žádosti o poskytnutí mezinárodní ochrany podané státním příslušníkem třetí země nebo osobou bez státní příslušnosti v některém z členských států]³.

Cílem tohoto návrhu bylo zohlednit usnesení Evropského parlamentu a výsledky jednání v Radě o návrhu na změnu nařízení EURODAC, jenž byl přijat dne 3. prosince 2008⁴. Tento návrh dále donucovacím orgánům členských států a Europolu umožnil přístup do ústřední databáze systému EURODAC pro účely prevence, zjišťování a vyšetřování teroristických trestných činů a jiných závažných trestných činů⁵.

¹ Úř. věst. L 316, 15.12.2000, s. 1.

² Ustanovení čl. 24 odst. 1 nařízení EURODAC.

³ KOM(2009) 342 v konečném znění.

⁴ Návrh nařízení Evropského Parlamentu a Rady o zřízení systému „Eurodac“ pro porovnávání otisků prstů za účelem účinného uplatňování dublinského nařízení, KOM(2008) 825.

⁵ Současně byl přijat návrh rozhodnutí Rady týkající se žádostí donucovacích orgánů členských států a Europolu o porovnání údajů s údaji systému EURODAC pro účely vymáhání práva (KOM(2009) 344 v konečném znění, 10.9.2009), který však zastaral v důsledku toho, že vstupem Smlouvy o fungování Evropské unie v platnost byla zrušena pilířová struktura.

2. ÚSTŘEDNÍ JEDNOTKA EURODAC⁶

2.1. Řízení systému

S ohledem na rostoucí počet spravovaných údajů (některé kategorie transakcí musí být uchovávány po dobu 10 let), přirozené zastarávání technické platformy (vytvořené v roce 2001) a s ohledem na nepředvídatelný vývoj v počtu transakcí probíhá aktualizace systému EURODAC.

2.2. Kvalita služeb a nákladová efektivnost

Komise se v nejvyšší míře snaží poskytovat členským státům⁷, které jsou konečnými uživateli ústřední jednotky EURODAC, vysoce kvalitní služby⁸. Ústřední jednotka EURODAC byla v roce 2009 dostupná celkem 99,42 % času.

V roce 2009 dosáhly výdaje na údržbu a provoz ústřední jednotky celkem 1 221 183,83 EUR. Nárůst těchto výdajů oproti předchozím letům (820 791,05 v roce 2007, 605 720,67 v roce 2008) je důsledkem první splátky za probíhající aktualizaci systému EURODAC a rostoucích nákladů na údržbu systému.

Účinné využívání stávajících zdrojů a infrastruktury spravované Komisí, např. využívání sítě s-TESTA, zároveň umožnilo určité úspory.

Komise (prostřednictvím programu IDABC⁹) poskytovala rovněž komunikační a bezpečnostní služby při výměně údajů mezi ústřední jednotkou a vnitrostátními jednotkami. Tyto náklady, které měly podle čl. 21 odst. 2 a 3 nařízení původně nést členské státy, nakonec uhradila Komise tím, že využila společné infrastruktury, které byly k dispozici, čímž ušetřila prostředky z vnitrostátních rozpočtů.

2.3. Ochrana a bezpečnost údajů

Ustanovení čl. 18 odst. 2 nařízení EURODAC stanoví kategorii transakcí, která umožňuje provádět tzv. „zvláštní vyhledávání“ na žádost osoby, jejíž

⁶ Obecný popis ústřední jednotky EURODAC, jakož i definice jednotlivých druhů transakcí, které ústřední jednotka zpracovává, a shod, které mohou vzniknout, je k dispozici v první výroční zprávě o činnostech ústřední jednotky Eurodac. Viz pracovní dokument útvarů Komise – První výroční zpráva Radě a Evropskému parlamentu o činnostech ústřední jednotky Eurodac, SEK(2004) 557, s. 6.

⁷ Všechny členské státy EU, jakož i Norsko, Island a Švýcarsko, uplatňují dublinské nařízení a nařízení EURODAC. Pojem „členské státy“ se proto v této zprávě používá pro 30 států, které využívají databázi EURODAC.

⁸ Tyto služby představují jak služby poskytované přímo ústřední jednotkou (např. kapacita shod, uchovávání údajů apod.), tak komunikační a bezpečnostní služby pro předávání údajů mezi ústřední jednotkou a vnitrostátními přístupovými místy.

⁹ IDABC – Interoperabilní poskytování celoevropských služeb elektronické správy (eGovernment) orgánům veřejné správy, podnikům a občanům. IDABC je programem Společenství, který řídí Generální ředitelství pro informatiku Evropské komise.

údaje jsou uchovávány v ústřední databázi, v zájmu zaručení jejich práv jakožto subjektu údajů na přístup k údajům o své osobě.

Jak bylo uvedeno v předchozích výročních zprávách, v prvním roce fungování systému EURODAC vzbudil vysoký objem „zvláštních vyhledávání“ obavy, zda nedochází ke špatnému využívání této funkce ze strany vnitrostátních orgánů.

Po prudkém propadu počtu těchto vyhledávání v roce 2008 (ze 195 v roce 2007 na 56) byl v roce 2009 zaznamenán další pokles, jelikož bylo provedeno pouze 42 vyhledávání¹⁰. Tento objem již žádné obavy nevyvolává.

Komise však za účelem dokonalejšího monitorování tohoto jevu zapracovala do svého návrhu na změnu nařízení EURODAC požadavek, aby členské státy zasílaly kopii žádosti subjektu údajů o přístup do databáze příslušnému vnitrostátnímu kontrolnímu orgánu.

3. ČÍSELNÉ ÚDAJE A ZJIŠTĚNÍ

Příloha připojená k této výroční zprávě obsahuje tabulky se statistickými údaji, které ústřední jednotka zpracovala v období od 1. 1. 2009 do 31. 12. 2009. Statistiky systému EURODAC vycházejí ze záznamů otisků prstů všech fyzických osob ve věku nejméně 14 let, které v členských státech požádaly o azyl, jež byly zadrženy při neoprávněném překročení vnější hranice členského státu nebo u kterých byl zjištěn nelegální pobyt na území členského státu (pokud příslušné úřady považují za nezbytné zkontrolovat, zda již předložily žádost o azyl).

Je zapotřebí uvést, že údaje EURODAC o žádostech o azyl nejsou srovnatelné s údaji předkládanými Eurostatem, které vycházejí z měsíčních statistických údajů poskytovaných ministerstvy spravedlnosti a vnitra. Tyto rozdíly existují z řady metodologických důvodů. Za prvé, údaje Eurostatu zahrnují všechny žadatele o azyl, tj. libovolného věku. Za druhé, při shromažďování údajů se rozlišuje mezi osobami, které žádají o azyl v průběhu referenčního měsíce (což může zahrnovat rovněž opakované žádosti), a osobami, které žádají o azyl poprvé.

3.1. Úspěšné transakce

„Úspěšnou transakcí“ je transakce, která byla náležitě zpracována ústřední jednotkou a nebyla zamítnuta z důvodu platnosti údajů, chyb v otiscích prstů nebo jejich nedostatečné kvality¹¹.

¹⁰ Z toho 31 % provedl jeden členský stát, Francie.

¹¹ Tabulka 2 v příloze podrobně uvádí úspěšné transakce na členský stát, s rozdělením podle kategorií, v období od 1. ledna 2009 do 31. prosince 2009.

V roce 2009 zaznamenala ústřední jednotka celkem 353 561 úspěšných transakcí, což v porovnání s rokem 2007 (357 421) představuje mírný pokles o 1 %. Pokud jde o počet transakcí s údaji žadatelů o azyl („**kategorie 1**“)¹², v roce 2009 pokračovala vzestupná tendence ze dvou předcházejících let: statistiky systému EURODAC ukazují v porovnání s rokem 2008 (219 557) nárůst o 8 % (na 236 936).

V roce 2009 se rovněž výrazně změnila tendence vývoje, pokud jde o počet osob zadržovaných v souvislosti s neoprávněným překročením vnější hranice („**kategorie 2**“)¹³. Po nárůstu o 62,3 % mezi roky 2007 a 2008 (na 61 945) poklesl v roce 2009 počet transakcí o 50 % (na 31 071). Naprostou většinu takových údajů nadále vkládá Itálie, Řecko a Španělsko. V současnosti však nejvíce transakcí provádí Řecko, které v roce 2009 zaslalo 60 % všech údajů „**kategorie 2**“ (18 714 oproti 20 012 v roce 2008). Zároveň lze pozorovat výrazný pokles v počtu transakcí provedených Itálií a Španělskem: 7 300 oproti 32 052 v případě Itálie a 1 994 oproti 7 068 u Španělska.

V roce 2009 celkem šest členských států (Česká republika, Island, Lotyšsko, Lucembursko, Norsko a Portugalsko) nezaslalo žádnou transakci „**kategorie 2**“. Otázka rozdílu mezi počtem údajů „**kategorie 2**“ zaslaných systému EURODAC a ostatními zdroji statistických údajů o počtu neoprávněných překročení hranice v členských státech, která byla zdůrazněna ve statistikách EURODAC, je s největší pravděpodobností zapříčiněna nejasnou definicí v čl. 8 odst. 1 nařízení EURODAC¹⁴. Tato otázka bude vyjasněna v rámci probíhající revize nařízení EURODAC.

V roce 2009 pokračovala vzrůstající tendence z předchozích let využívat možnost zasílat¹⁵ transakce „**kategorie 3**“¹⁶ (údaje o zadržovaných osobách nelegálně pobývajících na území členského státu). Po nárůstu o 17,6 % v roce 2008 (na 75 919) vzrostl v roce 2009 počet transakcí o 12,7 % (na

¹² Otisky prstů (otisky všech 10 prstů) žadatelů o azyl se uchovávají za účelem porovnání s otisky prstů jiných žadatelů o azyl, kteří svou žádost předložili již dříve v jiném členském státě. Tytéž údaje budou také porovnány s údaji „**kategorie 2**“ (viz níže). Údaje „**kategorie 1**“ budou uchovávány po dobu 10 let, s výjimkou některých konkrétních případů uvedených v nařízení (např. fyzická osoba, která získá státní občanství jednoho z členských států), kdy údaje dané osoby budou smazány.

¹³ Údaje o cizincích zadržovaných v souvislosti s neoprávněným překročením vnější hranice, kteří nebyli navrázeni. Tyto údaje (otisky všech 10 prstů) jsou zasílány pouze za účelem uchovávání tak, aby mohly být následně porovnány s údaji žadatelů o azyl předloženými ústřední jednotce. Tyto údaje se uchovávají po dobu 2 let, s výjimkou případů, kdy jsou neprodleně smazány, pokud osoba obdrží povolení k pobytu, opustí území členského státu nebo získá státní občanství jednoho z členských států.

¹⁴ „Každý členský stát v souladu se zárukami stanovenými Evropskou úmluvou o lidských právech a Úmluvou Organizace spojených národů o právech dítěte neprodleně sejme otisky všech prstů každého cizince staršího 14 let, zadržovaného příslušnými kontrolními orgány v souvislosti s neoprávněným překročením hranice daného členského státu po zemi, po moři nebo vzduchem, ze třetí země, *kteřý nebyl vrácen zpět.*“

¹⁵ A porovnávat tak údaje státních příslušníků třetích zemí, kteří byli zadrženi při nelegálním pobytu na území členského státu, s již dříve zaznamenanými otisky prstů žadatelů o azyl.

¹⁶ Údaje týkající se cizinců nelegálně pobývajících v členském státě. Tyto údaje, které nejsou uchovávány, jsou porovnávány s údaji žadatelů o azyl uchovávanými v ústřední databázi. Předávání této kategorie údajů není pro členské státy povinné.

85 554). Jediným členským státem, který nezaslal žádné transakce „kategorie 3“, je Irsko.

Přestože podle nařízení EURODAC není vyhledávání v rámci „kategorie 3“ povinné, vyzývá Komise členské státy, aby tuto možnost využívaly před zahájením řízení o navrácení podle směrnice 2008/115/ES Evropského parlamentu a Rady ze dne 16. prosince 2008 o společných normách a postupech v členských státech při navracení neoprávněně pobývajících státních příslušníků třetích zemí. V případech vyjmenovaných v nařízení EURODAC¹⁷ by takové vyhledávání mohlo pomoci zjistit, zda státní příslušník třetí země požádal o azyl v jiném členském státě, kam by měl být navrácen na základě dublinského nařízení.

3.2. „Shody“

3.2.1. *Vícenásobné žádosti o azyl (shody „údajů kategorie 1 v porovnání s údaji kategorie 1“)*

Z celkového počtu 236 936 žádostí o azyl, které byly v roce 2009 zaevidovány v systému EURODAC, bylo 23,3 % vícenásobných žádostí o azyl (tj. druhých či několikátých), což znamená, že v 55 226 případech byly otisky prstů téže osoby již zaznamenány jako transakce „kategorie 1“ v tomtéž nebo jiném členském státě, což oproti předchozímu roku představuje nárůst o 5,8 %. To však neznamená, že daná osoba podala v každém jednotlivém případě novou žádost o azyl. Praxe některých členských států snímat otisky prstů při „přijetí zpět“ podle dublinského nařízení ve skutečnosti zkresluje statistiky o vícenásobných žádostech. Snímání otisků prstů žadatele a jejich opětovné předávání při příjezdu poté, co bylo provedeno přemístění podle dublinského nařízení, nesprávně ukazuje, že žadatel znovu požádal o azyl. Komise hodlá tento problém vyřešit a do svého návrhu na změnu nařízení EURODAC zapracovala požadavek, aby přemístění nebyla evidována jako nové žádosti o azyl.

Tabulka 3 v příloze uvádí u každého členského státu počet žádostí, jež korespondují s žádostmi o azyl, které byly již dříve zaevidovány v jiném členském státě („cizí shody“) nebo v tomtéž členském státě („místní shody“)¹⁸.

¹⁷ Článek 11: „(...) Obecně platí, že existují důvody pro ověření, zda cizinec již dříve podal žádost o azyl v jiném členském státě, pokud a) cizinec prohlašuje, že již podal žádost o azyl, aniž by označil členský stát, ve kterém žádost podal; b) cizinec nežádá o azyl, ale namítá, že návratem do země původu by byl vystaven nebezpečí, nebo c) cizinec se snaží jinak zabránit svému navrácení odmítáním spolupráce při zjišťování jeho totožnosti, zejména tím, že nepředloží žádné nebo předloží padělané doklady totožnosti.“

¹⁸ Statistika týkající se místních shod uvedené v tabulkách nemusí zcela odpovídat výsledkům shod zasláným ústřední jednotkou a zaznamenaným členskými státy. Je to zapříčiněno skutečností, že členské státy nevyužívají pokaždé možnosti vyplývající z čl. 4 odst. 4, který vyžaduje, aby ústřední jednotka údaje porovnávala s údaji, které již byly uloženy v ústřední databázi. I když členské státy tuto možnost nevyužívají, ústřední jednotka musí z technických důvodů vždy provést porovnání se všemi údaji (vnitrostátními i cizími) uloženými v ústřední databázi. V těchto konkrétních případech, i když existuje shoda s vnitrostátními údaji, ústřední

Je zarážející, že u 38,8 % všech vícenásobných žádostí byla zjištěna „místní shoda“. V Belgii, na Kypru, v České republice a Polsku toto číslo dokonce přesahuje 50 %. Místní shoda označuje případy, kdy osoba, která požádala o azyl v členském státě, podá v tomto státě novou žádost, a vlastně tak odpovídá pojmu následná žádost podle článku 32 směrnice Rady 2005/85/ES ze dne 1. prosince 2005 o minimálních normách pro řízení v členských státech o přiznávání a odnímání postavení uprchlíka.

Cizí shody naproti tomu poukazují na sekundární pohyb žadatelů o azyl v EU. Vedle „logických“ cest mezi sousedními členskými státy podalo mnoho žadatelů o azyl ve Francii (2 012) a v Belgii (959) již dříve žádost v Polsku a nejvíce cizích shod v Řecku (300) a v Itálii (208) bylo zjištěno v porovnání s údaji žadatelů o azyl zaznamenanými ve Spojeném království. V posledním uvedeném případě jsou toky symetrické, protože značný počet shod týkajících se transakcí „kategorie 1“ vložených Spojeným královstvím vznikl porovnáním s údaji předloženými Itálií (726).

3.2.2. *Shody „údajů kategorie 1 v porovnání s údaji kategorie 2“*

Tyto shody ukazují, jaké cesty využily osoby, jež neoprávněně vstoupily na území Evropské unie dříve, než požádaly o azyl. Stejně jako v minulém roce byla většina shod zjištěna porovnáním s údaji zaslanými Řeckem a Itálií a v mnohem menší míře s údaji od Maďarska a Španělska. Vezmou-li se do úvahy všechny členské státy, 65,2 % osob zadržených v souvislosti s neoprávněným překročením hranice, které se později rozhodly požádat o azyl, tak učiní v jiném členském státě, než na jehož území neoprávněně vstoupily. Jedná se o 20 363 žádostí, což odpovídá nárůstu oproti předchozímu roku, kdy byla takováto „cizí shoda“ zjištěna v 35,6 % případů, tj. v jiném členském státě, než byl stát, na jehož území osoba neoprávněně vstoupila, bylo předloženo 10 571 žádostí.

Většina osob, které nelegálně vstoupily na území EU přes Řecko a které cestují dále (12 192), mířily zejména do Norska (2 223), Spojeného království (1 805) nebo Německa (1 516). Osoby, které vstoupily přes Itálii a cestovaly dále (6 398), pokračovaly zejména do Švýcarska (1 422), Nizozemska (1 075), Norska (1 041) nebo Švédska (911). Osoby, které vstoupily přes Španělsko a případně cestovaly dále (544), nejčastěji pokračovaly do Francie (254) nebo Švýcarska (118), zatímco osoby, které přicestovaly přes Maďarsko (604), pokračovaly především do Rakouska (150), Švýcarska (80) nebo Německa (65).

3.2.3. *Shody „údajů kategorie 3 v porovnání s údaji kategorie 1“*

Tyto shody ukazují, kde nelegální přistěhovalci poprvé požádali o azyl před odcestováním do jiného členského státu. Je však třeba mít na paměti, že zasílání transakcí kategorie 3 není povinné a ne všechny členské státy využívají systematicky možnost této kontroly.

jednotka jednoduše odpoví „bez shody“, protože členský stát nepožádal o porovnání předložených údajů s jeho vlastními údaji.

Z dostupných údajů vyplývá, že stejně jako v předchozích letech osoby, které byly zadrženy z důvodu nelegálního pobytu v Německu, již dříve většinou požádaly o azyl ve Švédsku nebo v Rakousku, a řada osob, které byly z důvodu nelegálního pobytu zadrženy ve Francii, již dříve požádala o azyl ve Spojeném království nebo v Itálii. Po podání žádosti o azyl v Itálii pobývá značný počet osob v Norsku, Německu, Francii a Nizozemsku. Podobné toky zjevně směřují z Řecka, Španělska a Malty do Norska, Německa a Nizozemska. Je třeba uvést, že v průměru přibližně 25 % osob, u nichž byl zjištěn nelegální pobyt na území EU, požádalo již dříve o azyl v některém členském státě.

3.3. Průtahy při transakcích

Nařízení EUODAC v současné době stanovuje pro předávání otisků prstů jen velmi neurčitou lhůtu, což může v praxi způsobovat velké průtahy. Jedná se o zásadní otázku, jelikož průtahy při předávání mohou vést k výsledkům, které jsou v rozporu se zásadami odpovědnosti stanovenými v dublinském nařízení. Existence významných průtahů mezi sejmutím otisků prstů a jejich zasláním ústřední jednotce EUODAC byla zdůrazněna již v předchozích výročních zprávách a v hodnotící zprávě byla označena jako hlavní problém při provádění uvedeného nařízení.

V roce 2009 pokračovala vzestupná tendence z předchozího roku a docházelo ke stále větším průtahům při předávání transakcí, tj. v době mezi sejmutím otisků prstů a jejich zasláním ústřední jednotce EUODAC. K největšímu zpoždění, v délce 36,35 dne, došlo u předání údajů „kategorie 2“ z Řecka¹⁹. K velmi dlouhým prodlevám docházelo také v Řecku, na Islandu, ve Spojeném království, ve Španělsku, na Slovensku a v Dánsku. Komise musí znovu zopakovat, že průtahy s předáváním mohou způsobit nesprávné určení členského státu, a to dvěma způsoby, které byly popsány v předchozích výročních zprávách: „nesprávnou shodou“²⁰ a „neuskutečněnou shodou“²¹.

¹⁹ Roční průměr prodlev při předávání jedné kategorie údajů členským státem s nejhoršími výsledky.

²⁰ Pokud jde o tzv. „**nesprávnou shodu**“, státní příslušník třetího státu předloží žádost o azyl v členském státě (A), jehož orgány této osobě sejmu otisky prstů. Zatímco se čeká, až budou tyto otisky zaslány ústřední jednotce (transakce kategorie 1), tatáž osoba se může přesunout do jiného členského státu (B) a také tam požádat o azyl. Pokud členský stát B zašle otisky prstů jako první, budou otisky prstů zaslané členským státem A zaevidovány v ústřední databázi později než otisky prstů zaslané členským státem B. Výsledkem bude shoda údajů zaslaných členským státem B s údaji zaslanými členským státem A. Za odpovědný by proto byl považován členský stát B místo členského státu A, kde byla žádost o azyl podána dříve.

²¹ Pokud jde o tzv. „**neuskutečněnou shodu**“, státní příslušník třetího státu je zadržen v souvislosti s neoprávněným překročením hranice a jeho otisky jsou sejmuty orgány členského státu (A), na jehož území vstoupil. Zatímco se čeká, až budou tyto otisky zaslány ústřední jednotce (transakce kategorie 2), tatáž osoba se může přesunout do jiného členského státu (B) a požádat tam o azyl. Při této příležitosti orgány členského státu (B) sejmu její otisky prstů. Pokud tento členský stát (B) zašle otisky prstů jako první (transakce kategorie 1), ústřední jednotka zaeviduje nejprve transakci kategorie 1 a žádost bude vyřizovat členský stát (B) místo členského státu A. Pokud transakce kategorie 2 dorazí později, ke shodě nedojde, protože v údajích kategorie 2 nelze vyhledávat.

Zhoršení výkonu při předávání otisků prstů se jednoznačně promítá do počtu neuskutečněných a nesprávných shod.

V roce 2009 ústřední jednotka odhalila 1060 „neuskutečněných shod“, což je 2,3násobek údaje za rok 2008 (450). V roce 2007 došlo podle statistik pouze k 60 „neuskutečněným shodám“. Je zarážející, že 99 % takovýchto shod v roce 2009 souvisí s prodlevami při předávání v Řecku. U 290 shod se jednalo o „nesprávné shody“ (324 v roce 2008). Z toho 82,8 % bylo způsobeno zpožděním při předávání v Dánsku. Na základě těchto výsledků Komise opět členské státy vyzývá, aby vyvinuly veškeré úsilí nutné pro neprodlené zaslání údajů v souladu s články 4 a 8 nařízení EURODAC.

3.4. Kvalita transakcí

Průměrný podíl zamítnutých transakcí všech členských států za rok 2009 činil 7,87 %, což oproti předchozím letům představuje lehký nárůst (2008: 6,4 %; 2007: 6,13 %). Podíl zamítnutí vyšší než 10 % mělo 9 členských států: Nizozemsko (19,28 %), Malta, Estonsko, Lucembursko, Finsko, Švédsko, Spojené království, Francie a Německo. U 11 členských států byl podíl zamítnutí vyšší, než je průměr. Je třeba zdůraznit, že podíl zamítnutých transakcí není způsoben technologií nebo nedostatky systému. Tento podíl je zapříčiněn zejména nedostatečnou kvalitou otisků prstů předkládaných členskými státy, selháním lidského faktoru nebo nesprávnou konfigurací technického vybavení zasílajícího členského státu. Na druhé straně je třeba poznamenat, že tyto číselné údaje někdy zahrnují opakované pokusy zaslat stejné otisky prstů poté, co je systém odmítl kvůli nedostatečné kvalitě. Ačkoli Komise uznává, že k určité prodlevě může dojít kvůli dočasné nemožnosti sejmout otisky prstů (poškozené konečky prstů nebo jiný zdravotní stav, který znemožňuje okamžité sejmoutí otisků prstů), znovu upozorňuje na problém obecně vysokého podílu zamítnutých transakcí zdůrazněný v předchozích výročních zprávách, a vyzývá tyto členské státy, aby vnitrostátním provozovatelům systému EURODAC poskytly zvláštní školení a aby náležitě konfigurovaly své technické vybavení s cílem snížit podíl zamítnutých transakcí.

4. ZÁVĚRY

Ústřední jednotka Eurodac i v roce 2009 fungovala velmi uspokojivě, pokud jde o rychlost, výsledky, bezpečnost a nákladovou efektivnost.

Zvýšil se také počet „transakcí kategorie 1“ vložených do systému EURODAC. Počet „transakcí kategorie 2“ poklesl o 50 % a počet „transakcí kategorie 3“ se zvýšil o 12,7 %.

Přetrvávají obavy ohledně nadměrných průtahů při předávání údajů ústřední jednotce EURODAC.

Tabulka 1: Ústřední jednotka EURODAC, obsah databáze ke dni 31. 12. 2009

	CAT1	CAT2	Blocked CAT1	
AT	93.390	230	6.319	
BE	90.261	10	3.584	
BG	2.134	611	12	
CH	12.857	4	226	
CY	24.482	178	0	
CZ	12.704	0	327	
DE	178.679	19	8.945	
DK	7.434	2	0	
EE	76	2	8	
ES	28.118	7.802	401	
FI	17.390	3	208	
FR	244.950	918	0	
GR	81.293	37.989	0	
HU	12.997	2.142	302	
IE	23.973	3	1.894	
IS	243	0	0	
IT	103.657	38.987	870	
LT	669	4	34	
LU	4.804	0	17	
LV	118	0	0	
MT	6.300	239	0	
NL	55.824	6	3.222	
NO	56.769	0	8	
PL	28.959	20	349	
PT	825	0	0	
RO	2.404	261	192	
SE	136.078	3	2.045	
SI	2.934	56	0	
SK	14.561	121	1	
UK	209.432	633	13.089	
	1,454,315	90,243	42,053	1,544,558

Tabulka 2: Úspěšné transakce zaslané ústřední jednotce EURODAC v roce 2009

	Category1	Category2	Category3	TOTAL
AT	11,593	146	5,259	16,998
BE	16,473	9	3,299	19,781
BG	702	407	608	1,717
CH	11,878	4	4,038	15,920
CY	2,440	14	328	2,782
CZ	957	0	1,758	2,715
DE	22,811	22	20,437	43,270
DK	3,177	2	772	3,951
EE	34	2	31	67
ES	2,456	1,994	1,298	5,748
FI	4,736	3	195	4,934
FR	32,797	692	7,177	40,666
GR	18,052	18,714	16	36,782
HU	3,525	1,096	580	5,201
IE	2,375	3	0	2,378
IS	26	0	3	29
IT	18,406	7,300	1,094	26,800
LT	196	8	77	281
LU	374	0	102	476
LV	30	0	36	66
MT	1,053	131	68	1,252
NL	12,484	4	13,893	26,381
NO	14,375	0	10,591	24,966
PL	7,183	14	503	7,700
PT	122	0	44	166
RO	819	126	446	1,391
SE	19,304	3	271	19,578
SI	147	27	353	527
SK	661	30	614	1,305
UK	27,750	320	11,663	39,733
TOTAL	236,936	31,071	85,554	353,561

Tabulka 3: Rozdělení shod – údaje kategorie 1 v porovnání s údaji kategorie 1 v roce 2009

Category 1 against Category 1 From 01/01/2009 00:00:00 to 31/12/2009 23:59:59

HIT countries	AT	BE	BG	CH	CY	CZ	DE	DK	EE	ES	FI	FR	GR	HU	IE	IS	IT	LT	LU	LV	MT	NL	NO	PL	PT	RO	SE	SI	SK	UK	Total Local	Total
AT	3128	132	5	188	3	79	324	19	0	33	29	185	219	1007	13	2	239	20	12	1	15	59	86	1627	0	66	127	22	334	113	3128	8087
BE	285	10122	4	128	6	25	492	40	0	50	75	437	99	384	8	2	157	34	61	2	5	311	131	959	5	7	354	20	52	251	10122	14606
BG	9	1	198	2	4	2	11	0	0	0	4	2	6	2	0	0	1	0	0	0	0	6	3	0	0	6	19	0	0	4	198	280
CH	1128	330	23	324	7	64	595	51	1	158	59	464	198	444	12	0	1521	6	29	1	72	151	179	322	9	27	330	36	79	173	324	6793
CY	3	0	0	0	90	0	0	0	0	0	0	3	0	0	1	0	1	0	0	0	0	0	0	0	0	0	0	0	0	2	90	100
CZ	87	13	0	11	2	787	33	3	0	0	6	16	0	3	0	0	3	1	0	0	0	19	4	13	0	0	21	0	6	2	787	1030
DE	334	249	24	160	5	51	1767	40	0	52	50	280	392	313	10	1	247	9	20	0	12	126	161	351	3	41	616	33	69	156	1767	5572
DK	85	61	6	21	0	7	135	202	0	8	93	46	65	45	5	1	87	6	11	3	25	44	338	155	0	3	538	8	14	57	202	2069
EE	0	2	0	0	0	0	0	4	1	0	1	0	0	0	0	0	0	1	0	0	0	1	2	1	0	0	2	0	0	1	1	16
ES	13	32	0	20	2	6	18	2	0	150	5	34	4	3	3	0	36	0	4	0	6	25	13	0	3	0	21	0	2	15	150	417
FI	68	49	7	22	0	5	94	60	1	15	351	33	97	27	4	1	356	15	5	0	103	48	234	93	0	5	660	5	3	88	351	2449
FR	628	385	5	121	6	69	459	37	0	118	50	1278	225	442	12	2	585	25	24	0	55	190	128	2012	3	9	287	35	74	274	1278	7538
GR	158	111	21	75	28	1	124	12	0	12	53	49	970	33	5	1	79	1	0	0	0	61	108	5	1	78	93	1	9	300	970	2389
HU	384	88	13	73	1	10	175	17	0	3	23	152	196	929	4	0	33	0	7	0	0	20	40	6	0	46	87	18	20	67	929	2412
IE	21	10	1	1	2	1	17	3	0	12	7	21	7	4	411	0	20	0	2	0	3	11	5	3	0	0	17	0	7	140	411	726
IS	0	1	0	0	0	0	2	0	0	0	1	0	2	0	0	0	1	0	0	0	0	1	5	0	0	0	7	0	0	0	0	20
IT	452	97	6	196	5	19	305	33	0	49	48	180	315	116	10	2	3961	3	13	1	194	153	222	22	0	29	229	35	188	208	3961	7091
LT	18	16	0	0	0	2	12	0	1	0	5	7	0	3	0	0	0	9	1	1	0	4	3	5	1	0	13	0	6	2	9	109
LU	8	47	0	20	0	5	22	3	0	5	5	9	8	8	2	0	11	0	8	0	2	9	7	5	0	1	19	4	0	10	8	218
LV	3	1	0	1	0	0	3	2	0	0	2	0	0	0	0	0	0	2	0	0	0	0	4	2	0	0	15	0	0	2	0	37
MT	0	0	0	0	0	0	0	0	0	0	2	1	0	0	0	0	2	0	0	0	5	0	4	0	0	0	2	0	0	1	5	17
NL	232	242	10	88	5	40	226	21	0	98	58	179	131	119	15	0	929	3	12	1	231	1217	144	251	1	4	294	3	43	129	1217	4726
NO	138	78	25	87	6	16	240	114	3	84	150	80	309	68	13	2	1180	2	18	1	131	142	455	130	3	23	1058	8	14	148	455	4726
PL	306	100	0	13	4	34	173	4	0	7	12	152	4	32	8	0	10	6	2	0	0	27	38	856	2	3	64	2	49	11	856	1919
PT	1	2	0	1	0	1	2	0	0	3	0	3	0	0	0	0	1	0	0	0	0	0	1	0	0	0	0	0	0	3	0	18
RO	50	6	4	5	0	0	15	0	0	0	0	8	11	35	1	1	3	0	0	0	0	4	3	0	0	37	6	0	9	14	37	212
SE	268	132	28	73	3	58	454	227	1	55	333	151	112	155	21	3	878	14	18	2	263	161	687	286	2	17	3032	8	32	135	3032	7609
SI	9	4	0	1	0	1	4	1	0	0	0	2	2	0	0	0	4	0	1	0	0	0	2	0	0	2	4	4	0	0	4	41
SK	112	4	1	9	0	7	24	1	0	0	1	5	3	15	0	0	3	0	2	0	0	7	4	4	0	6	12	2	305	6	305	533
UK	106	137	7	42	11	9	242	24	0	11	39	275	135	64	255	1	726	0	7	4	48	119	90	15	3	11	124	8	44	3392	3392	5949
Total	8034	12452	388	1682	190	1299	4968	920	8	923	1462	4052	3610	4251	813	19	11074	157	257	17	1170	2916	3101	7123	36	421	8051	252	1359	5704	33989	87609

Tabulka 4: Rozdělení shod – údaje kategorie 1 v porovnání s údaji kategorie 2 v roce 2009

Category 1 against Category 2 From 01/01/2009 00:00:00 to 31/12/2009 23:59:59

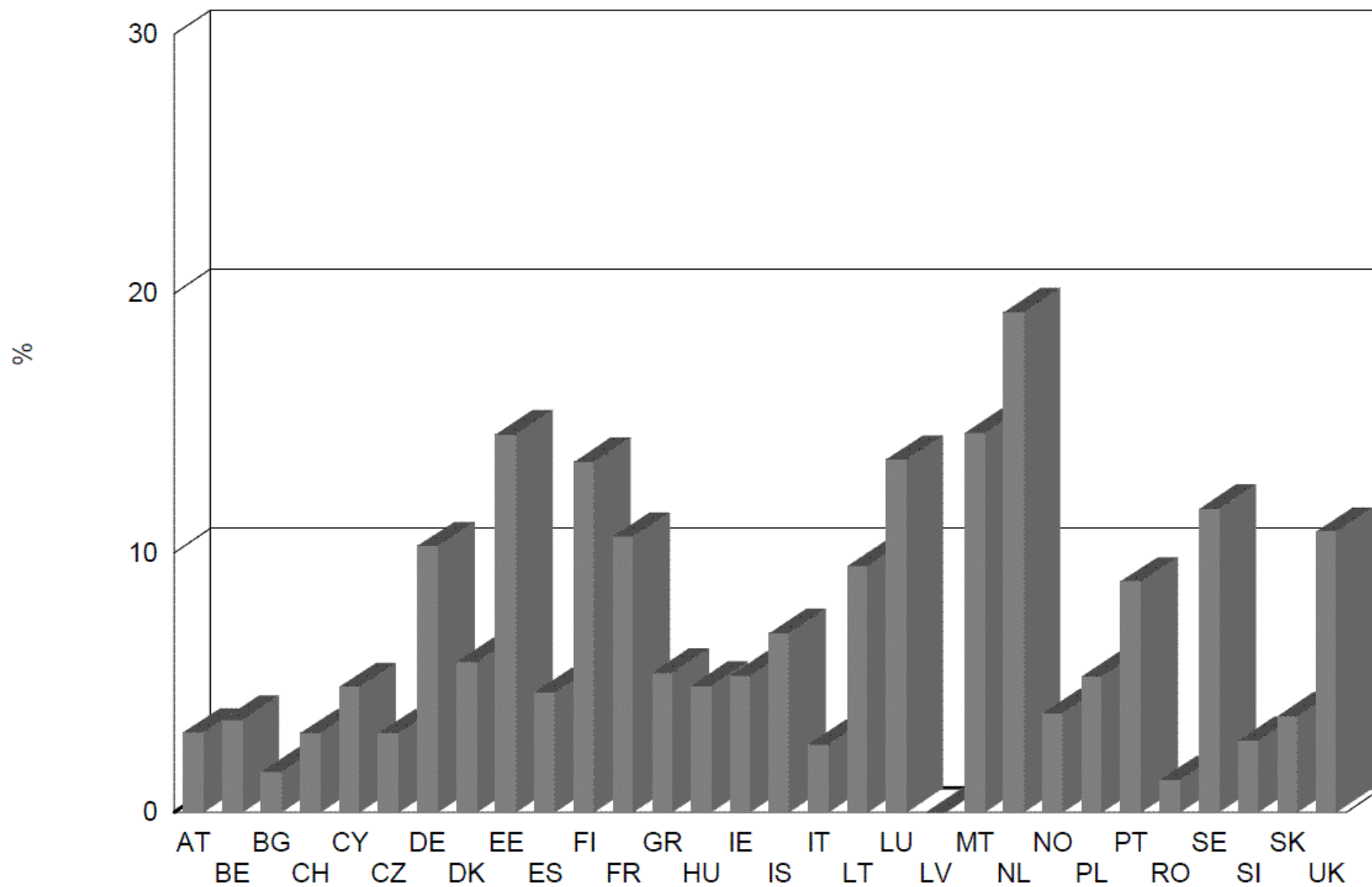
HIT countries	AT	BE	BG	CH	CY	CZ	DE	DK	EE	ES	FI	FR	GR	HU	IE	IS	IT	LT	LU	LV	MT	NL	NO	PL	PT	RO	SE	SI	SK	UK	Total Local	Total	
AT	51	0	0	0	0	0	0	0	0	23	0	1	742	150	0	0	209	1	0	0	2	0	0	0	0	11	0	2	54	2	51	1248	
BE	2	2	1	1	0	0	0	0	0	30	0	19	622	43	0	0	66	0	0	0	3	0	0	0	0	3	0	0	3	3	2	798	
BG	1	0	275	0	0	0	0	0	0	0	0	0	17	0	0	0	0	0	0	0	0	0	0	0	0	1	0	0	0	0	275	294	
CH	7	0	5	3	0	0	1	0	0	118	0	17	531	80	0	0	1422	0	0	0	8	0	0	0	0	6	0	0	10	1	3	2209	
CY	0	0	0	0	1	0	0	0	0	0	0	0	0	0	0	0	0	0	0	0	0	0	0	0	0	0	0	0	0	0	1	1	
CZ	2	0	0	0	0	0	0	0	0	0	0	0	2	1	0	0	0	0	0	0	0	0	0	0	0	0	0	0	0	0	0	5	
DE	7	0	17	0	0	0	2	0	0	19	0	56	1516	65	0	0	225	0	0	1	2	0	0	0	0	4	0	0	6	6	2	1926	
DK	2	0	0	0	0	0	0	0	0	2	0	8	489	15	0	0	65	0	0	0	2	0	0	0	0	1	0	0	1	0	0	588	
EE	0	0	0	0	0	0	0	0	0	0	0	0	0	0	0	0	0	0	0	0	0	0	0	0	0	0	0	0	0	0	0	0	
ES	0	0	0	0	0	0	0	0	0	284	0	2	34	0	0	0	64	0	0	0	0	0	0	0	0	0	0	0	0	0	0	284	384
FI	0	0	0	0	0	0	0	0	0	11	2	5	308	14	0	0	337	0	0	0	8	0	0	0	0	0	0	0	0	0	2	688	
FR	5	0	3	0	0	0	0	0	0	254	0	443	884	51	0	0	381	0	0	0	5	0	0	0	0	5	0	2	6	1	443	2040	
GR	4	0	4	0	0	0	0	0	0	4	0	0	3799	3	0	0	25	0	0	0	1	0	0	0	0	1	0	0	1	2	3799	3844	
HU	11	0	3	0	0	0	1	0	0	0	0	0	615	240	0	0	2	0	0	0	0	0	0	0	0	2	0	0	1	0	240	878	
IE	0	0	0	0	0	0	0	0	0	1	0	7	36	0	0	0	13	0	0	0	0	0	0	0	0	0	0	0	0	1	0	58	
IS	0	0	0	0	0	0	0	0	0	0	0	0	0	0	0	0	1	0	0	0	0	0	0	0	0	0	0	0	0	0	0	1	
IT	3	0	1	0	0	0	0	0	0	31	0	0	555	31	0	0	5567	0	0	0	18	0	0	0	0	3	0	0	2	0	5567	6211	
LT	0	0	0	0	0	0	0	0	0	0	0	0	0	2	0	0	0	0	0	0	0	0	0	0	0	0	0	0	0	0	0	2	
LU	0	0	0	0	0	0	0	0	0	2	0	0	7	0	0	0	6	0	0	0	0	0	0	0	0	0	0	0	1	0	0	16	
LV	0	0	0	0	0	0	0	0	0	0	0	0	0	0	0	0	0	0	0	0	0	0	0	0	0	0	0	0	0	0	0	0	
MT	0	0	0	0	0	0	0	0	0	0	0	0	0	0	0	0	0	0	0	0	60	0	0	0	0	0	0	0	0	0	60	60	
NL	0	0	0	0	0	0	0	0	0	13	0	69	962	17	0	0	1075	0	0	0	12	3	0	0	0	0	0	0	9	1	3	2161	
NO	2	0	6	0	0	0	0	0	0	15	0	21	2223	26	0	0	1041	0	0	0	15	0	0	0	0	1	0	0	2	0	0	3382	
PL	0	0	0	0	0	0	0	0	0	1	0	0	4	5	0	0	1	0	0	0	0	0	0	0	2	0	0	0	4	0	2	17	
PT	0	0	0	0	0	0	0	0	0	10	0	0	0	0	0	0	1	0	0	0	0	0	0	0	0	0	0	0	0	0	0	11	
RO	0	0	2	0	0	0	0	0	0	0	0	0	18	19	0	0	0	0	0	0	0	0	0	0	0	69	0	0	0	0	69	108	
SE	1	0	7	0	0	0	0	0	0	9	0	25	815	53	0	0	911	0	0	0	19	0	0	0	0	0	0	0	1	1	0	1842	
SI	0	0	0	0	0	0	0	0	0	0	0	0	4	2	0	0	1	0	0	0	0	0	0	0	0	1	0	1	0	0	1	9	
SK	1	0	0	0	0	0	0	0	0	0	0	0	3	5	0	0	0	0	0	0	0	0	0	0	0	0	0	0	24	0	24	33	
UK	1	0	0	0	0	0	0	0	0	1	0	18	1805	22	0	0	552	0	0	0	14	0	0	0	0	3	0	0	0	46	46	2462	
Total	100	2	324	4	1	0	4	0	0	828	2	691	15991	844	0	0	11968	1	0	1	169	3	0	2	0	111	0	8	128	64	10874	31237	

Tabulka 5: Rozdělení shod – údaje kategorie 3 v porovnání s údaji kategorie 1 v roce 2009

Category 3 against Category 1 From 01/01/2009 00:00:00 to 31/12/2009 23:59:59

HIT																											Total	Total					
countries	AT	BE	BG	CH	CY	CZ	DE	DK	EE	ES	FI	FR	GR	HU	IE	IS	IT	LT	LU	LV	MT	NL	NO	PL	PT	RO	SE	SI	SK	UK	Local		
Sender																																	
AT	2233	65	3	62	0	31	186	4	0	9	20	93	95	337	9	0	187	3	13	0	3	35	27	206	0	51	57	11	201	51	2133	3992	
BE	98	1251	1	20	1	2	119	8	0	29	9	157	29	23	2	0	50	0	18	0	1	93	29	20	0	1	59	3	25	61	1251	2109	
BG	12	5	65	1	3	2	16	3	0	1	3	3	10	1	0	0	0	0	0	0	0	2	2	0	0	3	11	0	0	8	65	151	
CH	303	84	5	700	1	18	195	13	1	30	11	182	45	118	4	2	211	1	15	1	7	49	28	38	2	7	79	9	31	47	700	2237	
CY	0	0	0	0	104	0	0	0	0	0	0	0	0	0	2	0	0	0	0	0	0	0	0	0	0	0	0	0	0	0	104	106	
CZ	113	6	0	0	0	241	33	1	0	1	0	14	1	15	0	0	4	1	2	0	0	5	6	180	0	0	4	2	19	5	241	653	
DE	790	415	21	158	7	118	1375	111	1	70	108	524	261	370	18	1	465	11	30	1	50	241	304	573	2	37	730	17	95	231	1375	7135	
DK	18	18	1	5	0	2	92	67	0	12	18	18	4	3	4	0	31	1	5	0	0	7	110	0	0	0	325	1	0	14	67	756	
EE	0	1	0	1	0	0	0	0	3	0	1	0	0	0	0	0	1	0	0	0	0	0	1	0	0	0	2	0	0	0	3	10	
ES	2	2	0	3	0	0	4	1	0	50	21	1	5	0	0	0	6	0	0	0	1	1	3	0	0	1	0	0	1	4	50	106	
FI	4	2	0	1	0	0	3	1	0	1	41	3	2	0	0	1	10	1	1	0	3	3	15	2	0	1	42	0	0	2	41	139	
FR	147	131	4	32	9	9	264	6	0	24	16	321	129	123	13	1	392	1	2	1	7	60	46	20	0	9	73	1	15	349	321	2205	
GR	2	0	0	0	0	0	4	0	0	0	1	1	10	2	0	0	0	0	0	0	0	0	0	2	0	0	0	0	0	3	10	25	
HU	58	12	0	12	0	2	25	2	0	1	2	26	1	970	0	0	3	0	3	0	0	1	4	0	0	11	15	2	2	3	970	1155	
IE	0	0	0	0	0	0	0	0	0	0	0	0	0	0	0	0	0	0	0	0	0	0	0	0	0	0	0	0	0	0	0	0	0
IS	0	0	0	0	0	0	1	0	0	0	0	0	1	0	0	0	0	0	0	0	0	0	0	0	0	0	1	0	0	1	0	4	
IT	18	4	0	1	1	0	17	2	0	12	1	10	6	3	2	0	187	0	1	0	10	2	2	1	0	0	14	0	5	2	187	301	
LT	11	2	0	1	0	0	4	0	0	0	3	4	0	0	0	0	0	2	1	0	0	2	4	2	0	0	9	0	1	3	2	49	
LU	6	10	0	5	0	0	10	0	0	0	1	10	1	2	0	0	2	0	27	0	0	3	2	0	1	0	4	1	0	1	27	86	
LV	26	26	0	0	0	0	52	26	0	0	29	0	0	0	0	0	0	1	0	11	0	0	29	0	0	0	184	0	0	5	11	389	
MT	0	0	0	0	0	0	1	0	0	0	0	0	0	0	0	0	0	0	0	1	1	0	0	0	0	0	0	0	0	1	3		
NL	241	690	4	30	4	24	449	35	0	64	58	460	70	84	41	2	386	4	53	1	102	2283	182	70	1	2	342	10	51	213	2283	5956	
NO	106	58	13	48	5	6	246	99	1	69	111	69	224	42	16	3	753	1	20	1	74	111	739	70	2	16	823	9	10	96	739	3841	
PL	37	3	0	1	1	6	24	1	0	1	0	12	4	13	0	0	6	1	0	0	0	0	9	151	0	0	5	0	7	1	151	283	
PT	0	0	0	0	0	0	2	0	0	6	1	6	0	0	0	0	2	0	0	0	0	0	1	0	0	0	0	0	1	1	0	20	
RO	18	5	13	2	0	0	8	1	0	0	0	12	4	14	0	0	1	0	0	0	0	1	0	0	0	134	3	0	7	6	134	229	
SE	6	6	0	4	0	1	29	4	0	1	21	5	1	2	0	1	27	0	1	0	1	7	35	0	0	1	110	1	1	3	110	268	
SI	28	7	0	7	2	1	13	2	0	0	1	18	11	7	0	0	8	0	3	0	0	0	2	1	0	4	6	54	0	2	54	177	
SK	90	6	0	2	0	4	28	1	1	1	3	6	2	29	0	0	2	0	2	0	0	5	2	14	0	5	5	1	223	2	223	434	
UK	91	13	0	3	2	12	220	7	0	2	5	100	22	63	122	1	73	0	1	0	1	43	13	2	1	4	28	1	60	848	1738		
Total	4458	2822	130	1099	140	479	3420	395	7	384	485	2055	938	2221	233	12	2807	28	198	16	261	2955	1595	1352	9	287	2931	123	755	1962	12201	34557	

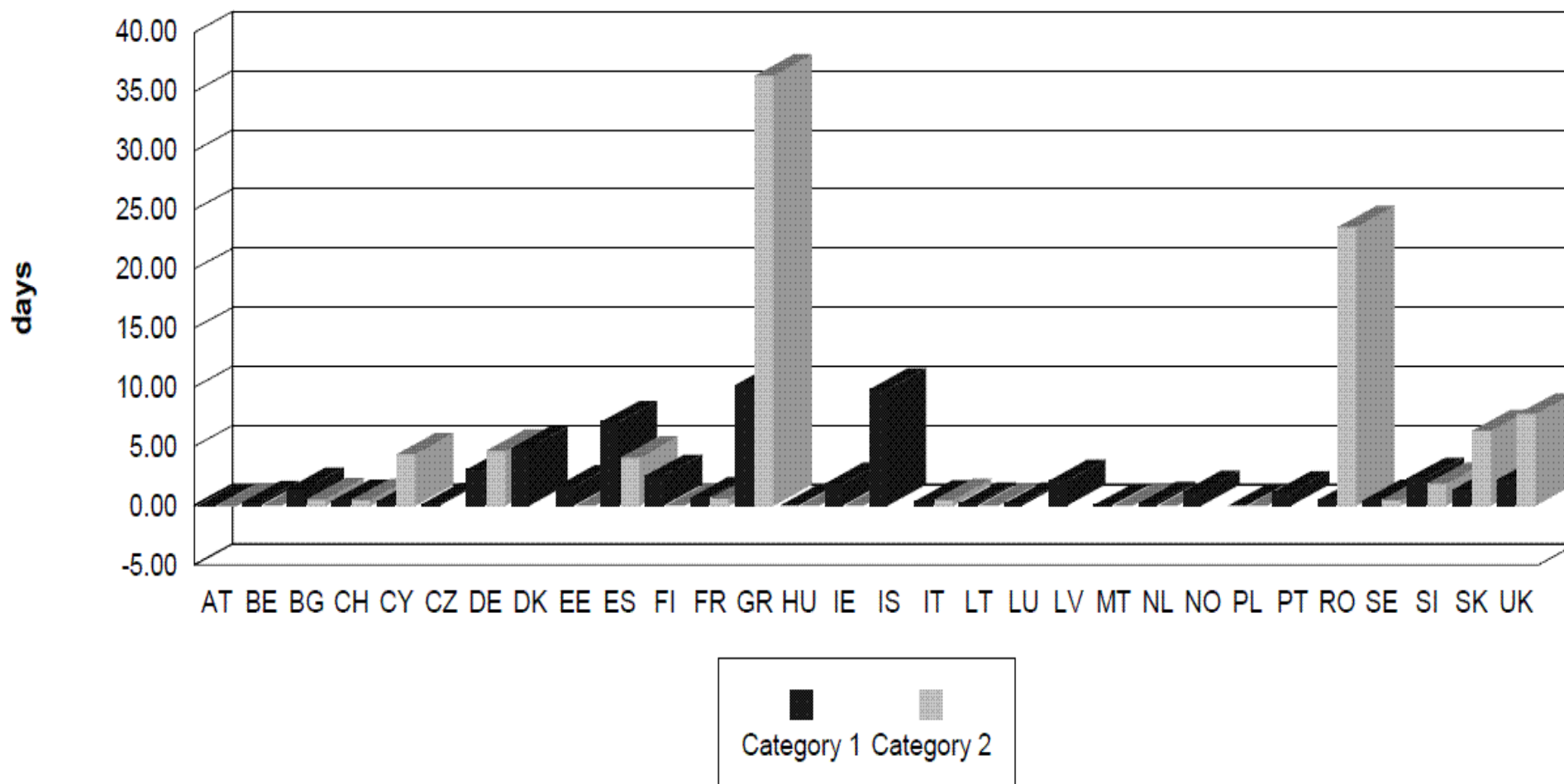
Tabulka 6: Zamítnuté transakce v roce 2009 (v procentech)



CS

CS

Tabulka 7: Průměrná lhůta mezi sejmutím otisků prstů a jejich zasláním ústřední jednotce EURODAC v roce 2009



Tabulka 8: Nesprávné shody při porovnání údajů kategorie 1 s údaji kategorie 1 v roce 2009

	AT	BE	CH	DE	DK	FI	FR	GR	HU	IE	IT	NL	NO	PL	SE	UK	Total
AT	0	0	0	0	0	0	0	0	7	0	0	0	0	1	0	0	8
CH	0	0	0	0	0	0	0	0	0	0	0	0	0	0	1	0	1
DE	2	1	0	0	0	0	1	0	0	0	0	0	1	4	0	0	9
DK	0	1	1	5	0	25	0	0	0	0	1	0	143	0	63	1	240
ES	0	0	1	0	0	0	0	0	0	0	0	0	0	0	0	1	2
FI	0	0	0	0	0	0	0	0	0	0	0	0	0	0	2	0	2
GR	2	0	1	0	0	1	1	0	1	0	1	0	2	0	0	0	9
HU	3	0	0	0	0	0	0	0	0	0	0	0	0	0	0	0	3
PL	0	0	0	0	0	0	1	0	0	0	0	0	0	0	0	0	1
PT	0	0	1	0	0	0	0	0	0	0	0	0	0	0	0	0	1
SE	0	0	0	0	1	0	0	0	0	0	0	0	0	0	0	0	1
SK	1	0	0	0	0	0	0	0	3	0	0	0	0	0	0	0	4
UK	0	1	0	0	0	0	0	3	0	1	0	3	0	0	1	0	9
Total	8	3	4	5	1	26	3	3	11	1	2	3	146	5	67	2	290

Tabulka 9: Rozdělení neuskutečněných shod v porovnání údajů kategorie 1 s údaji kategorie 2 z důvodu zpoždění při zasílání údajů kategorie 2 v roce 2009

	AT	BE	CH	DE	DK	ES	FI	FR	HU	IE	IT	LU	NL	NO	PL	RO	SE	SI	UK	Total
AT	0	0	0	0	0	0	0	0	0	0	0	0	0	0	1	0	0	0	0	1
ES	0	0	1	0	0	0	0	0	0	0	0	0	0	0	0	0	0	0	0	1
FR	0	1	0	0	2	0	0	0	0	0	0	0	0	2	0	0	0	0	0	5
GR	62	72	40	191	48	1	59	24	25	1	23	2	58	220	0	4	74	1	146	1,051
SE	0	0	0	0	0	0	0	0	0	0	1	0	0	0	0	0	0	0	0	1
SK	1	0	0	0	0	0	0	0	0	0	0	0	0	0	0	0	0	0	0	1
Total	63	73	41	191	50	1	59	24	25	1	24	2	58	222	1	4	74	1	146	1,060

Tabulka 10: Rozdělení shod v porovnání s blokovanými případy (článek 12 nařízení (ES) č. 2725/2000) v roce 2009

	AT	BE	BG	CH	CZ	DE	ES	HU	IE	IT	LT	LU	NL	PL	RO	SE	UK	Total
AT	28	0	0	0	0	1	0	1	0	0	1	0	0	2	0	0	1	34
BE	0	7	0	0	0	2	0	1	0	2	7	0	1	17	2	1	0	40
BG	1	0	0	0	0	0	0	0	0	0	0	0	0	0	0	0	0	1
CH	0	0	0	3	2	1	1	1	0	9	0	0	2	0	2	0	5	26
CZ	2	0	0	0	0	0	0	0	0	0	0	0	0	1	0	0	0	3
DE	8	6	0	0	3	16	2	6	3	8	0	0	2	3	4	0	1	62
DK	0	0	0	0	0	1	0	0	0	0	0	0	0	2	1	0	0	4
FI	0	0	0	0	0	0	0	1	0	3	0	0	0	6	0	0	0	10
FR	1	0	0	0	0	0	0	2	0	30	0	0	0	5	0	0	1	39
GR	0	0	0	0	0	0	0	0	0	0	0	0	0	0	0	0	1	1
HU	1	0	0	0	0	0	0	1	0	0	0	0	0	0	0	0	0	2
IE	0	0	0	0	0	0	0	0	3	2	0	0	0	0	0	0	0	5
IT	0	0	0	0	0	0	0	0	0	3	0	0	0	0	0	0	0	3
LU	0	0	0	0	0	0	0	0	0	1	0	1	0	0	0	0	0	2
NL	1	2	0	0	1	2	0	4	5	20	0	0	5	0	1	4	1	46
NO	3	0	0	0	5	2	3	2	0	29	0	0	2	1	4	1	0	52
PL	4	1	0	0	0	2	0	0	0	0	0	0	0	0	0	0	0	7
SE	6	0	1	0	2	3	4	2	0	5	0	0	0	1	0	0	1	25
UK	1	0	0	0	0	1	0	1	7	16	0	0	0	0	1	0	3	30
Total	56	16	1	3	13	31	10	22	18	128	8	1	12	38	15	6	14	392

Tabulka 11: Počet transakcí kategorie 9 na členský stát v roce 2009

	JAN	FEB	MAR	APR	MAI	JUN	JUL	AUG	SEP	OCT	NOV	DEC	Total
BE		1	3		1	1							6
BG										2	1		3
CH											2		2
DE		6		1									7
FI				1	1		1			3	1		7
FR		3	1	1		2	2		1	1	1	1	13
LU								1					1
LV			1										1
NO						1							1
SI											1		1
	0	10	5	3	2	4	3	1	1	6	6	1	42