

Brusel 9. října 2019  
(OR. en)

12950/19

REGIO 199

#### PRŮVODNÍ POZNÁMKA

---

Odesílatel:	Jordi AYET PUIGARNAU, ředitel, za generálního tajemníka Evropské komise
Datum přijetí:	8. října 2019
Příjemce:	Jeppe TRANHOLM-MIKKELSEN, generální tajemník Rady Evropské unie
Č. dok. Komise:	COM(2019) 463 final
Předmět:	ZPRÁVA KOMISE RADĚ zpráva o hospodářské a sociální situaci na ostrově Gozo (Malta) za rok 2019

---

Delegace naleznou v příloze dokument COM(2019) 463 final.

---

Příloha: COM(2019) 463 final



V Bruselu dne 8.10.2019  
COM(2019) 463 final

## **ZPRÁVA KOMISE RADĚ**

**z práva o hospodářské a sociální situaci na ostrově Gozo (Malta) za rok 2019**

## **ZPRÁVA O HOSPODÁŘSKÉ A SOCIÁLNÍ SITUACI NA OSTROVĚ GOZO (MALTA) ZA ROK 2019**

Bez ohledu na probíhající jednání o víceletém finančním rámci na období 2021–2027 a v souladu s prohlášením č. 36 o ostrovním regionu Gozo, které je přílohou smlouvy o přistoupení Malty, požádala v únoru 2019 maltská vláda Komisi, aby podala Radě zprávu o hospodářské a sociální situaci na ostrově Gozo a zejména o rozdílech v úrovni sociálního a hospodářského rozvoje mezi ostrovem Gozo a Maltou a aby navrhla vhodná opatření, která ostrovu Gozo umožní se dále integrovat na vnitřním trhu.

Tato zpráva hodnotí stav rozvoje ostrova Gozo a vývoj rozdílů v rámci Malty. Poskytuje posouzení na základě přezkumu nejnovějšího vývoje různých aspektů a ukazatelů relevantních pro rozvoj ostrova Gozo, tj. demografie a trhu práce, struktury hospodářství a hospodářského růstu, geografie a přístupnosti. Dokument rovněž poskytuje srovnání ostrova Gozo se zbytkem Malty a s ostatními evropskými regiony. V neposlední řadě pak analyzuje, jak politika soudržnosti řeší rozvojové potřeby ostrova Gozo.

Tato zpráva využívá regionální statistiky vypracované Eurostatem a maltským statistickým úřadem.

### **1. ANALÝZA HOSPODÁŘSKÉ A SOCIÁLNÍ SITUACE NA OSTROVĚ GOZO**

#### **1.1 Geografie a využití půdy**

Gozo je z hlediska rozlohy a počtu obyvatel druhým nejvýznamnějším ostrovem maltského souostroví. Nachází se pět kilometrů severozápadně od ostrova Malty. Mezi Maltou a ostrovem Gozo se nachází ostrov Comino, který je od ostrova Gozo vzdálen necelý jeden kilometr a je téměř neobydlený<sup>1</sup>. Pokud jde o využití půdy a krajinný pokryv<sup>2</sup>, 21 % plochy ostrovů Gozo a Comino tvoří městská zástavba a 77,5 % plochy zemědělská půda, přírodní rezervace a lesy. Hlavní ostrov Malta ve srovnání s tím vykazuje mírně vyšší podíl využití půdy pro městské účely (23 %) a pro průmyslové, obchodní a dopravní územní jednotky (5,7 %) než pro účely zemědělství a jako přírodní rezervace a lesy (66,7 %). Způsob využití půdy odráží vyšší hustotu obyvatelstva a míru industrializace na Maltě ve srovnání s ostrovem Gozo a významnou úlohu zemědělství v ekonomice ostrova Gozo.

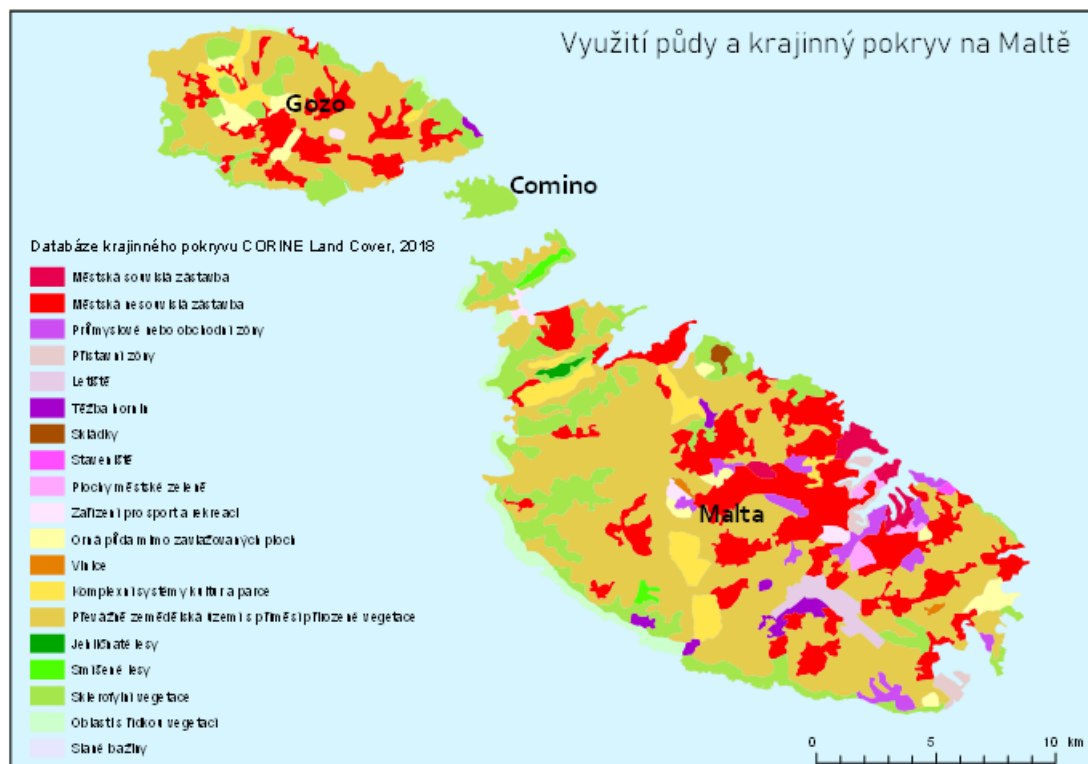
Z hlediska statistické klasifikace jako regionu je Malta zemí, regionem úrovně NUTS 1 a regionem úrovně NUTS 2. Na úrovni NUTS 3 je rozdělena do dvou regionů: ostrova Malta a ostrovů Gozo a Comino.

---

<sup>1</sup> Hovoří-li se ve zprávě o regionu podle klasifikace NUTS (úroveň NUTS 3), používá se název „Gozo a Comino“, avšak vzhledem k tomu, že je ostrov Comino převážně neobydlený, odkazuje zpráva při popisu statistických trendů na ostrov Gozo.

<sup>2</sup> Údaje jsou převzaty z databáze krajinného pokryvu CORINE Land Cover z roku 2018. Procentní součet nečiní 100 %, protože zpráva nebere v úvahu okrajové kategorie, jako jsou skládky, staveniště apod.

**Mapa č. 1. Využití půdy a krajinný pokryv na ostrovech Malta, Gozo a Comino**



*Zdroj: Databáze krajinného pokryvu CORINE Land Cover 2018.*

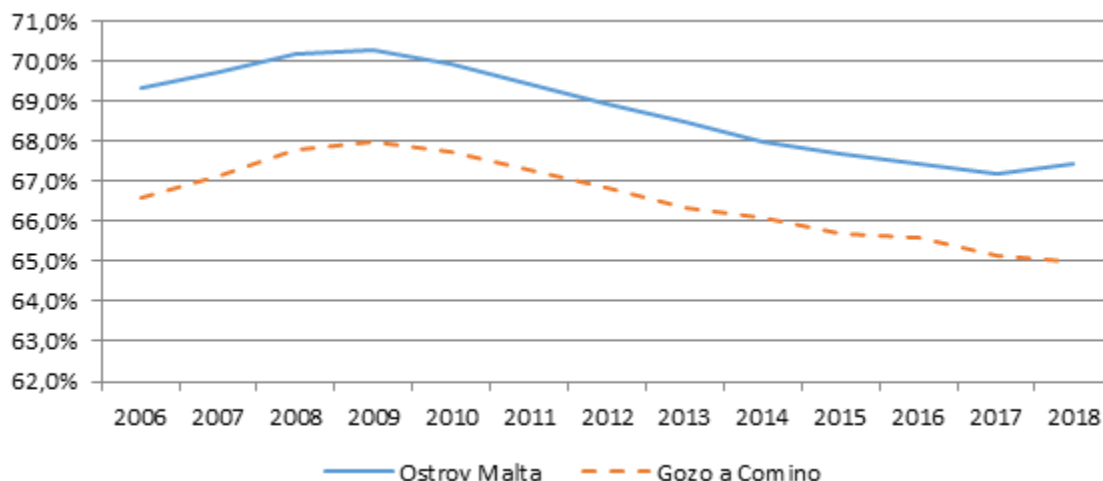
## 1.2 Obyvatelstvo

K lednu 2018 měl ostrov Gozo 32 723 obyvatel, což představuje přibližně 6,9 % populace Malty. V roce 2018 činila hustota obyvatelstva na ostrově Gozo 474,5 obyvatel na km<sup>2</sup>, což představuje přibližně jednu čtvrtinu hustoty obyvatelstva na ostrově Malta (1793,8 obyvatel na km<sup>2</sup> v témže roce). Přibližně 21 % obyvatel žije ve městě Victoria (známém rovněž jako Rabat), které je největším městem ostrova Gozo.

V absolutním vyjádření se počet obyvatel ostrova Gozo v období od roku 2006 do roku 2018 zvýšil přibližně o 1 700 obyvatel. V relativním vyjádření se počet obyvatel ostrova Gozo v období 2006–2018 zvyšoval v průměru o 0,4 % za rok (což vedlo ke zvýšení počtu obyvatel o 69 000) ve srovnání s 1,4% mírou růstu obyvatelstva ostrova Malta v témže období, a to rovněž z důvodu významného nárůstu migrace od roku 2012 dále. Tento rozdíl v růstu vedl ke snížení podílu maltských obyvatel žijících na ostrově Gozo ze 7,7 % v roce 2006 na 6,9 % v roce 2018.

Jedním z faktorů přispívajících k tomuto vývoji je stárnutí populace. Podíl obyvatel ve věku 65 let a starších žijících na ostrově Gozo se v období od roku 2006 do roku 2018 zvýšil o osm procentních bodů ve srovnání se zvýšením o dva procentní body na ostrově Malta. Ačkoli tyto dva regiony vykazují výrazné trendy stárnutí populace, je podíl obyvatelstva v produktivním věku (ve věku od 15 do 64 let) na ostrově Malta obecně o dva procentní body vyšší než na ostrově Gozo.

**Graf č. 1. Vývoj podílu populace v produktivním věku (ve věku 15–64 let) na celkovém počtu obyvatel v regionech ostrovů Malty, Gozo a Comino, 2006–2018**



*Zdroj: Eurostat.*

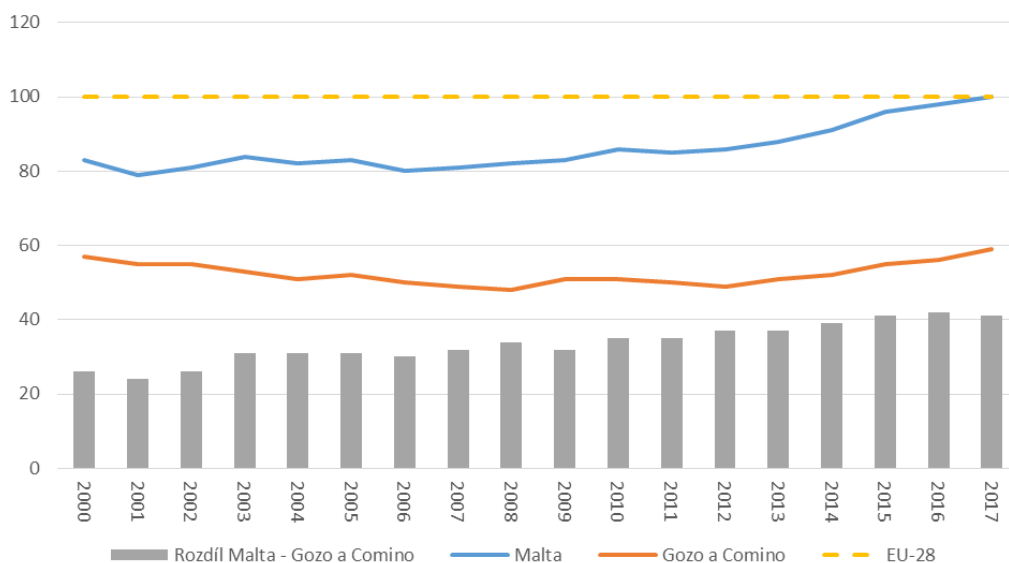
### 1.3 Hospodářský rozvoj

V roce 2017 odpovídal HDP na obyvatele na ostrově Gozo vyjádřený ve standardech kupní síly 60 % průměru zemí EU-28, což je výrazně méně než na Maltě, kde HDP na obyvatele průměru zemí EU-28 zhruba odpovídá. V letech 2000 až 2011 byl HDP na obyvatele na ostrově Malta trvale pod průměrem EU. Počínaje rokem 2012 se tento rozdíl začal zmenšovat. Ve srovnání s tím HDP na obyvatele na ostrově Gozo vzhledem k průměru EU v letech 2000 až 2007 poklesl. Počínaje rokem 2008 se tento sestupný trend zastavil. Od roku 2013 se region začal přibližovat průměru EU, i když pomalejším tempem než hlavní ostrov.

V letech 2000 až 2017 se rozdíl v relativním hospodářském rozvoji mezi oběma ostrovy zvětšil z 26 na 41 procentní bod. Je však třeba poznamenat, že relativní blízkost obou ostrovů umožňuje lidem žijícím na ostrově Gozo dojíždět za prací na Maltu. Na Maltě ve skutečnosti pracuje více než 20 % pracovní síly s místem pobytu na ostrově Gozo. HDP na obyvatele měří hospodářské činnosti na straně produkce a nezohledňuje příjem domácností. HDP na obyvatele tudíž reálnou hospodářskou prosperitu obyvatel ostrova Gozo podhodnocuje.

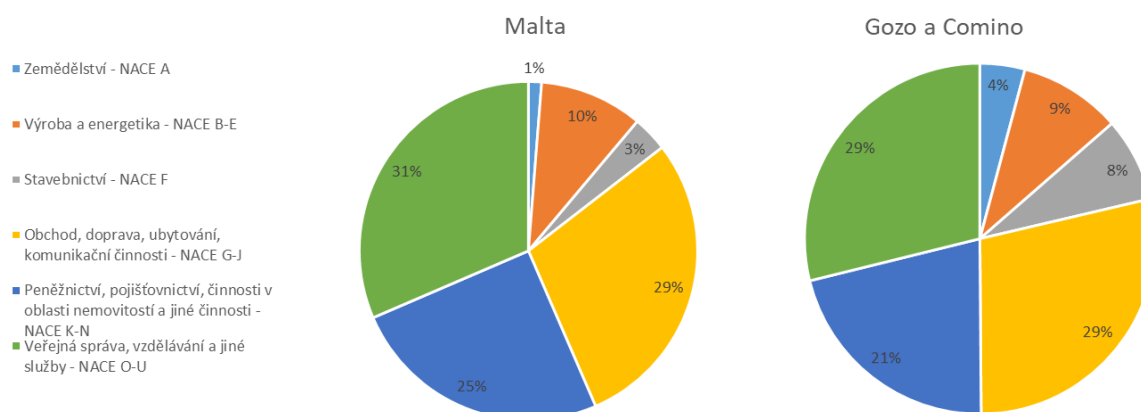
Pokud jde o odvětvové složení hrubé přidané hodnoty mezi oběma regiony, hospodářství ostrova Gozo se obecně více než ostrov Malta opírá o zemědělství a rybolov (+3 p. b.) a stavebnictví (+5 p. b.) a méně o finanční, pojišťovací, realitní a jiné služby (–4 p. b.).

**Graf č. 2. Vývoj HDP na obyvatele vyjádřený ve standardech kupní síly v regionech ostrovů Malty, Gozo a Comino, 2000–2017 (EU-28 = 100)**



Zdroj: Eurostat.

**Graf č. 3. Složení hrubé přidané hodnoty v regionech ostrovů Malty, Gozo a Comino v roce 2016**



Zdroj: Eurostat.

## 1.4 Trh práce

Vývoj zaměstnanosti byl na Maltě a na ostrově Gozo v období 2015–2017 obdobný; roční míra růstu se pohybovala mezi 5 % a 6 %, přičemž na ostrově Gozo byl ve srovnání s Maltou mezi lety 2016 a 2017 zaznamenán mírně vyšší nárůst zaměstnanosti. Míra zaměstnanosti se na obou ostrovech v témže období zvýšila; ostrov Gozo přitom v letech 2015 až 2017 vykazoval ve srovnání s Maltou rychlejší růst (přibližně +4 p. b. za rok). V roce 2017 byla míra zaměstnanosti na ostrově Gozo (74 %) vyšší než na Maltě (72 %).

Díky blízkosti obou ostrovů a četnosti trajektových spojení je možné z ostrova Gozo na Maltu dojíždět: ze srovnání zaměstnanosti podle místa pobytu se zaměstnaností

podle místa výkonu práce je zřejmé, že více než 3500 osob s místem pobytu na ostrově Gozo ve skutečnosti pracuje na ostrově Malta, což odpovídá přibližně 22 % pracovní síly s místem pobytu na ostrově Gozo.

**Tabulka č. 1. Zaměstnanost podle místa pobytu a podle místa výkonu práce na ostrovech Malta, Gozo a Comino a míra zaměstnanosti**

<i>Zaměstnanost podle místa pobytu</i>	<b>2015</b>	<b>2016</b>	<b>2017</b>	<b>Růst 15/16</b>	<b>Růst 16/17</b>
Malta	194 329	205 002	216 492	5,5 %	5,6 %
Gozo a Comino	13 901	14 678	15 677	5,6 %	6,8 %
<i>Zaměstnanost podle místa výkonu práce</i>	<b>2015</b>	<b>2016</b>	<b>2017</b>	<b>Růst 15/16</b>	<b>Růst 16/17</b>
Malta	197 403	208 423	219 998	5,6 %	5,6 %
Gozo a Comino	10 827	11 257	12 171	4,0 %	8,1 %

<i>Rozdíl (lidé dojíždějící za prací)</i>	3 074	3 421	3 506
---	-------	-------	-------

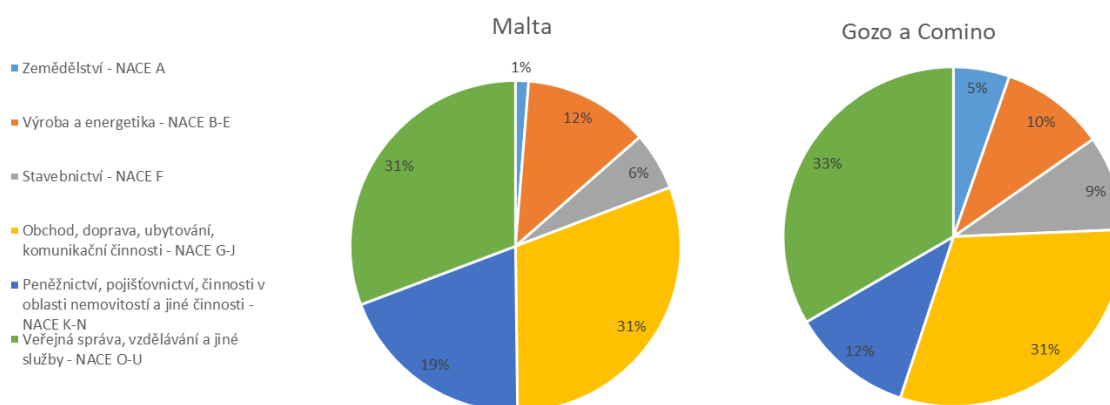
<i>Míra zaměstnanosti</i>	<b>2015</b>	<b>2016</b>	<b>2017</b>
Malta	69 %	71 %	72 %
Gozo a Comino	66 %	70 %	74 %

Míra zaměstnanosti vypočtená za použití populace ve věku mezi 15 a 64 lety ve jmenovateli.

*Zdroj: Národní statistický úřad, Malta a Eurostat.*

Skladba pracovní síly na obou ostrovech je velmi podobná složení hrubé přidané hodnoty: na ostrově Gozo je v odvětví zemědělství a rybolovu zaměstnáno o čtyři procentní body více lidí a ve stavebnictví o tři procentní body více lidí než na Maltě, naopak ve finančních, pojišťovacích, realitních a jiných službách je zaměstnáno o sedm procentních bodů méně lidí.

**Graf č. 4. Skladba zaměstnanosti v regionech ostrovů Malty, Gozo a Comino v roce 2016**



*Zdroj: Eurostat.*

## 1.5 Přístupnost a cestovní ruch

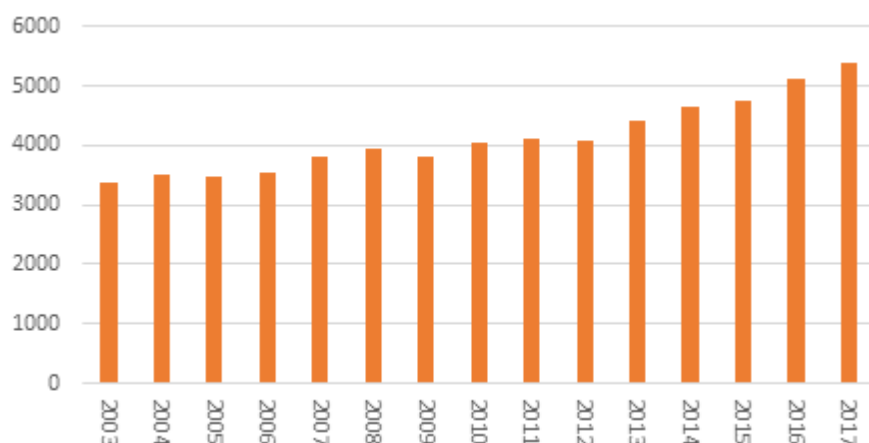
Ostrov Gozo se nachází ve vzdálenosti 5,3 km od hlavního ostrova. Cesta trajektem mezi těmito dvěma ostrovy trvá za pěkného počasí přibližně 30 minut. Jak bylo uvedeno výše, řada zaměstnanců dojíždí z ostrova Gozo na hlavní ostrov Malta, zejména do hlavního města, a k cestě přitom využívá časté námořní spojení mezi oběma ostrovy.

Počet cestujících námořní dopravou mezi přístavy Ċirkewwa na Maltě a Mġarr na ostrově Gozo se v letech 2003 až 2017 zvýšil téměř o 60 % a v letech 2010 až 2017 téměř o 34 %. To odpovídá průměrnému ročnímu nárůstu počtu cestujících po moři mezi těmito dvěma přístavy o 3,4 %, přičemž nejpatrnější je zvýšení v letech 2013 až 2017, kdy roční míra růstu dosahovala téměř 6 %.

Na ostrově Gozo ale nebydlí jen lidé, kteří dojíždějí za prací; ostrov rovněž láká turisty. Podobně jako Malta zaznamenal ostrov Gozo v období 2012–2017 u počtu turistů vzestupný trend, byť o něco méně výrazný než na Maltě (+33 % oproti +36 %). Počet turistů, kteří navštíví a stráví alespoň jednu noc na ostrovech Gozo a Comino, je samozřejmě nižší než počet turistů, kteří navštíví ostrov Malta. Přesto v roce 2017 představovali téměř trojnásobek počtu obyvatel ostrova Gozo. Pokud jde o nabídku, počet lůžek na ostrově Gozo vzrostl rychleji než na Maltě, z 1756 na 2165 jednotek v letech 2012 až 2017 (+23 %) ve srovnání s přibližně 40 000 jednotkami, které jsou k dispozici na Maltě (+7 %). Délka pobytu je však obecně kratší: turisté v průměru stráví na Maltě pět nocí oproti třem nocím stráveným na ostrovech Gozo a Comino.



**Graf č. 5. Vývoj počtu cestujících mezi námořními přístavy Ċirkewwa a Mgarr (v tisících)**



*Zdroj: Eurostat.*

**Tabulka č. 2. Počet hostů a lůžek na Maltě a na ostrově Gozo**

Počet hostů	2012	2013	2014	2015	2016	2017	Nárůst 12/17	Průměrný roční růst
Malta	1 274 123	1 377 594	1 464 903	1 499 117	1 532 666	1 731 687	36 %	6,3 %
Gozo a Comino	73 585	83 051	86 644	86 951	86 866	97 781	33 %	5,9 %
Počet lůžek	2012	2013	2014	2015	2016	2017	Nárůst 12/17	Průměrný roční růst
Malta	38 187	40 895	39 473	40 217	39 163	40 762	7 %	1,3 %
Gozo a Comino	1 756	1 800	1 855	1 948	2 074	2 165	23 %	4,3 %

*Zdroj: Národní statistický úřad, Malta*

## 1.6 Srovnání s ostatními evropskými ostrovy

Ve srovnání s jinými ostrovními regiony podobné velikosti (pokud jde o počet obyvatel) byl HDP na obyvatele na ostrovech Gozo a Comino vyjádřený ve standardech kupní síly (PPS) v roce 2016 obecně nižší než na jiných ostrovech, s výjimkou řeckých ostrovních regionů Lesbos, Límnos, Ikaria, Samos a Chios. Gozo a Comino jsou však jedním z mála ostrovních regionů, kde se HDP na obyvatele zvýšil, zejména v období po finanční krizi (2009–2016).

**Tabulka č. 3. Vývoj HDP na obyvatele vyjádřený ve standardech kupní síly ve vybraných ostrovních regionech (EU-28 = 100)**

Země EU	Region úrovně NUTS 3	2002	2009	2016	Roční míra růstu 2002–2016	Roční míra růstu 2009–2016
DK	Bornholm	88	87	89	0,1 %	0,3 %
ES	Fuerteventura	132	88	85	-3,1 %	-0,5 %
ES	Menorca	103	85	75	-2,2 %	-1,8 %
ES	Hierro	72	87	65	-0,7 %	-4,1 %
ES	La Gomera	85	87	70	-1,4 %	-3,1 %
ES	La Palma	66	80	68	0,2 %	-2,3 %
FI	Alandské ostrovy	151	144	129	-1,1 %	-1,6 %
EL	Chios	66	73	50	-2,0 %	-5,3 %
EL	Zákynthos	104	104	75	-2,3 %	-4,6 %
EL	Ikaria, Samos	65	79	51	-1,7 %	-6,1 %
EL	Ithaka, Kefalloniá	89	94	60	-2,8 %	-6,2 %
EL	Lesbos, Límnos	64	74	51	-1,6 %	-5,2 %
<b>MT</b>	<b>Gozo a Comino</b>	<b>55</b>	<b>51</b>	<b>56</b>	<b>0,1 %</b>	<b>1,3 %</b>
SE	Gotland	98	93	92	-0,5 %	-0,2 %
UK	Hebridy	88	88	76	-1,0 %	-2,1 %
UK	Shetlandy	135	127	133	-0,1 %	0,7 %
UK	Orkneje	95	95	95	0,0 %	0,0 %

Zdroj: Eurostat.

### 1.7 Vnitřní rozdíly

Pro účely této zprávy se regionální rozdíly v regionech úrovně NUTS 2 měří pomocí HDP na obyvatele na úrovni NUTS 3. V případě Malty představují ostrov Malta a ostrovy Gozo a Comino dva regiony úrovně NUTS 3, které jsou součástí jediného regionu úrovně NUTS 2, jenž sám zároveň představuje celou zemi.

Samozřejmě, že vnitřní rozdíly nelze v regionech úrovně NUTS 2 posuzovat, aniž by byly dále rozčleněny na regiony úrovně NUTS 3. Kromě toho jsou měřítka posuzující regionální rozdíly obecně citlivá na počet oblastí úrovně NUTS 3 spadajících do jednotlivých regionů úrovně NUTS 2.

Z tohoto důvodu jsou v této zprávě vnitřní rozdíly měřeny pomocí čtyř ukazatelů, přičemž jsou vzaty v úvahu tři různé soubory regionů úrovně NUTS 2: 1) všechny regiony úrovně NUTS 2 v EU; 2) regiony úrovně NUTS 2 v přechodném období (v nichž se HDP na obyvatele pohybuje od 75 % do 90 % průměru EU); 3) regiony úrovně NUTS 2 s hlavním městem, s výjimkou regionů, které nejsou dále rozčleněny na oblasti úrovně NUTS 3.

Jedná se o tyto čtyři ukazatele:

- **Variační koeficient:** poměr mezi směrodatnou odchylkou všech regionů úrovně NUTS 3 s průměrným HDP na obyvatele na úrovni NUTS 2. Ze čtyř

použitých měřítek je tento ukazatel nejméně závislý na počtu regionů úrovně NUTS 3 v rámci posuzovaného regionu úrovně NUTS 2.

- **Giniho koeficient:** koeficient v hodnotě od 0 do 1, kde 0 odpovídá dokonalé rovnosti v regionech úrovně NUTS 3 a hodnota 1 se rovná stavu, kdy je celý HDP soustředěn do jednoho regionu úrovně NUTS 3.
- **Theilův index:** koeficient, který při úbytku vnitřních rozdílů nabývá hodnot blízkých se nule.
- **Poměr min/max:** jednoduchý poměr mezi HDP na obyvatele v regionu úrovně NUTS 3 s nejnižší hodnotou a v regionu úrovně NUTS 3 s nejvyšší hodnotou v rámci téhož regionu úrovně NUTS 2. Ze čtyř použitých měřítek je tento ukazatel nejcitlivější na počet regionů úrovně NUTS 3 v rámci jednotlivých regionů úrovně NUTS 2.

Nejvyšší místa žebříčku odpovídají regionům s nejnižší úrovní vnitřních rozdílů: pořadí se vypočte vzestupně pro variační koeficient, Giniho koeficient a Theilův index a sestupně pro poměr min/max.

Výsledky pro Maltu jsou uvedeny v tabulce č. 4.

Při stanovení pořadí **napříč 237 regiony úrovně NUTS 2**, které jsou dále členěny na regiony úrovně NUTS 3, nabývá pro Maltu Theilův index a variační koeficient přibližně stejných hodnot (99. resp. 86. místo z 237). Giniho index podle všeho hospodářské rozdíly v rámci Malty podhodnocuje (33. místo z 237), zatímco poměr min/max je naopak nadhodnocuje (164. místo z 237).

Z pořadí **napříč 46 regiony úrovně NUTS 2 v přechodném období** plyne poněkud jasnější obrázek. I v tomto případě nabývá Theilův index a variační koeficient pro Maltu velmi podobných hodnot (26. resp. 24. místo ze 46), Giniho koeficient řadí Maltu na 11. místo a poměr min/max na 39. místo.

Malta je v neposlední řadě také **region hlavního města**, a proto se podle třetího rozdělení regionů řadí k ostatním patnácti regionům hlavního města v Evropě, které mají zároveň více než jeden region úrovně NUTS 3. Podle variačního koeficientu, Giniho koeficientu a Theilova indexu je Malta na prvním místě a podle poměru min/max na místě druhém, a tedy si z hlediska vnitřních rozdílů vede lépe než všechny ostatní regiony hlavního města v EU.

**Tabulka č. 4. Srovnávací analýza regionálních rozdílů pro Maltu z hlediska HDP na obyvatele v roce 2016 provedená na základě čtyř různých ukazatelů a pořadí ve třech různých vybraných souborech regionů**

**Hodnoty 4 ukazatelů použitých k měření  
regionálních rozdílů – Malta**

Variační koeficient	Giniho koeficient	Theilův index	Poměr min/max
0,11	0,03	0,01	0,57

**Pořadí Malty mezi regiony úrovně NUTS 2 v EU s více než jedním regionem úrovně NUTS 3 (237 regionů)**

Variační koeficient	Giniho koeficient	Theilův index	Poměr min/max
86	33	99	164

**Pořadí Malty mezi regiony úrovně NUTS 2 v EU s více než jedním regionem úrovně NUTS 3 (46 regionů) v přechodném období**

Variační koeficient	Giniho koeficient	Theilův index	Poměr min/max
24	11	26	39

**Pořadí Malty mezi všemi regiony hlavního města úrovně NUTS 2 v EU s více než jedním regionem úrovně NUTS 3 (15 regionů)\***

Variační koeficient	Giniho koeficient	Theilův index	Poměr min/max
1	1	1	2

\*Regiony hlavního města těchto zemí: BG, DK, EE, EL, FR, HR, IE, IT, LV, MT, NL, PL, RO, SI a UK.

*Zdroj: Výpočet GŘ REGIO na základě údajů Eurostatu.*

## **2. PROVÁDĚNÍ POLITIKY SOUDRŽNOSTI NA OSTROVĚ GOZO**

V programovém období 2007–2013, resp. 2014–2020 bylo 11 %, resp. 10 % celkových rozpočtových prostředků disponibilních v rámci fondů EFRR, ESF a FS zaměřeno na územní investice na ostrově Gozo. Jedná se o nepatrně vyšší procento, než představuje podíl obyvatelstva ostrova Gozo (přibližně 7 %), přičemž hlavním cílem je snížit rozdíly oproti Maltě, jak je uvedeno v kapitole 1.

Hlavními investičními oblastmi na období 2007–2013 byly investice do konkurenceschopnosti a kvality života a posílení postavení lidí z hlediska většího počtu pracovních míst a lepší kvality života ve výši 107,3 milionu EUR. Částka vyplacená na období 2014–2020 k 1. květnu 2019 činila 95,6 milionu EUR.

Intervence na ostrově Gozo pokrývají širokou škálu oblastí: značné rozpočtové prostředky jsou investovány např. do silniční infrastruktury, vodohospodářské

infrastruktury, infrastruktury obnovitelných zdrojů energie, zařízení pro nakládání s odpady a renovace historických památek, zejména pevnosti „Cittadella“, na kterou bylo z prostředků EU vyčleněno 12 milionů EUR. Ostrov Gozo rovněž využil financování z fondu ENRF na podporu odvětví rybolovu, na modernizaci rybářských zařízení ve vyhrazených rybářských přístavech Mgarr a Xlendi, a také na dodání nového souvisejícího vybavení.

Fond ESF rovněž prostřednictvím 79 projektů ve výši 12,4 milionu EUR přispěl k rozšíření přístupu ke kvalitnímu vzdělávání a odborné přípravě v oblasti trhu práce a pracovně-profesnímu poradenství, čímž zvýšil uplatnitelnost na trhu práce a adaptabilitu pracovníků a posílil sociální začlenění znevýhodněných skupin.

Celkový příspěvek EU z fondů EFRR, ESF+ a Fondu soudržnosti na příští programové období 2021–2027 činí pro celé maltské souostroví<sup>3</sup> 672,8 milionu EUR, což představuje ve srovnání se 708 miliony EUR na období 2014–2020 pokles ve výši 5 %. Odráží to úspěšný proces dohánění průměru EU v posledních letech. Jednání o investičních prioritách programů na programové období 2021–2027 budou vycházet ze zprávy o zemi Malta z roku 2019<sup>4</sup> ze dne 27. února 2019 a doporučení pro jednotlivé země přijatého Radou dne 9. července 2019. Důležitou otázkou stále zůstává, jaký podíl z těchto prostředků bude přidělen ostrovům Gozo a Comino.

### 3. ZÁVĚRY

Ze statistické analýzy této zprávy plyne, že rozdíly v HDP na obyvatele mezi ostrovem Gozo a hlavním ostrovem Malta se v průběhu času mírně zvětšily. Tento trend lze vysvětlit několika způsoby. Důležitým faktorem je, že hospodářství ostrova Malta je více zaměřené na služby než hospodářství ostrova Gozo, které se opírá spíše o činnosti v oblasti zemědělství, rybolovu a stavebnictví. Díky tomuto odlišnému zaměření roste maltské hospodářství rychleji než hospodářství ostrova Gozo.

V posledních letech se ostrovu Gozo podařilo dohánět průměr EU rychleji než ostatním ostrovním regionům v EU. To může být důsledkem vnějších efektů s ohledem na blízkost hlavního ostrova Malty, zejména díky dojíždění do zaměstnání a vzestupu cestovního ruchu v tomto regionu.

Při srovnání hospodářské situace Malty s jinými přechodovými regiony v EU jsou vnitřní rozdíly průměrné.

Navíc je třeba mít na paměti, že vzhledem k významnému podílu pracovníků dojíždějících na Maltu je reálná hospodářská prosperita obyvatel ostrova Gozo ukazatelem HDP na obyvatele podhodnocena.

Bylo dosaženo pokroku, pokud jde o přístupnost ostrova, a to jak ve prospěch cestovního ruchu, tak ve prospěch pracovníků dojíždějících z ostrova Gozo na Maltu. Politika soudržnosti k tomuto úspěchu přispěla významnými investicemi realizovanými v oblasti infrastruktury silniční a námořní dopravy, energetických a zdravotnických zařízení a podporou obnovy kulturního dědictví.

---

<sup>3</sup> Příloha XXIII návrhu nařízení – COM(2018) 375 final, který vypracovala Komise.

<sup>4</sup> Pracovní dokument útvarů Komise SWD(2019) 1017 final.

V rámci přípravy dohody o partnerství a operačních programů na období 2021–2027 se maltské orgány vyzývají, aby zvážily investice a případná nezbytná strukturální opatření ke snížení schodku HDP na obyvatele, a to jak na vnitrostátní úrovni, tak na úrovni ostrova Gozo. Další úspěch podpory poskytované ostrovu Gozo v rámci procesu vyrovnání se úrovni EU bude záviset na zohlednění specifických ostrova Gozo, včetně rychlého stárnutí obyvatelstva.