

# KRKONOŠSKÉ NÁRODNÍ PARKY

Robin Böhnisch

Jedličkova vila, Harrachov

1.11.2023



# Velkoplošná chráněná území

**4 národní parky** | řízeny správami národních parků

*\* v procesu přípravy Národní park Křivoklátsko*

**26 chráněných krajinných oblastí**

24 spravováno Agenturou ochrany přírody a krajiny

2 spravovány správami NP jako ochranná pásma

*\* v procesu přípravy CHKO Soutok, CHKO Krušné hory*

Maloplošná chráněná území

**Národní přírodní rezervace** (110)

**Národní přírodní památky** (126)

**Přírodní rezervace** (818)

**Přírodní památky** (1604)

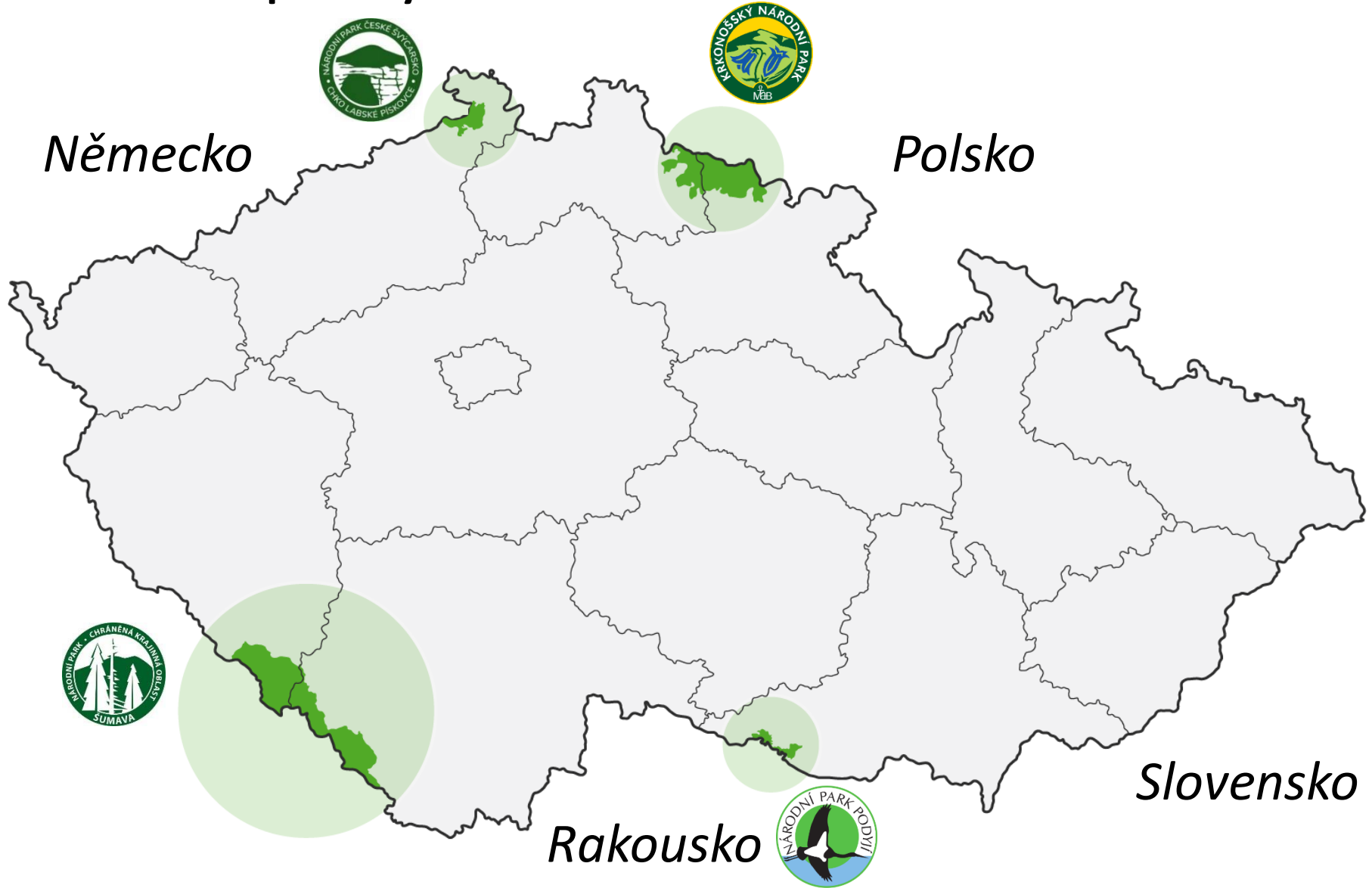
Památné stromy

*Ústřední seznam  
ochrany přírody*





[www.drusop.nature.cz](http://www.drusop.nature.cz)

AOPK ČR

# Národní parky v Česku





# Národní parky v Česku

	KRKONOŠE	ŠUMAVA	PODYJÍ	ČESKÉ ŠVÝCARSKO
<i>logo</i>				
<i>vyhlášení</i>	1963	1991	1991	2000
<i>rozloha</i>	363,52 km <sup>2</sup>	683,39 km <sup>2</sup>	62,79 km <sup>2</sup>	79,33 km <sup>2</sup>
<i>sídlo</i>	Vrchlabí	Vimperk	Znojmo	Krásná Lípa
<i>ochranné pásmo</i>	186,18 km <sup>2</sup>	996,64 km <sup>2</sup> *	28,64 km <sup>2</sup>	243,72 km <sup>2</sup> *
<i>Přeshraniční partner</i>	Karkonoski Park Narodowy (Polsko)	NP Bavorský les (Německo)	Národní park Thayatal (Rakousko)	NP Saské Švýcarsko (Německo)

\* jako ochranné pásmo slouží CHKO

# Krkonošské národní parky

	KARKONOSKI PARK NARODOWY (KPN), POLSKO	KRKONOŠSKÝ NÁRODNÍ PARK (KRNP), ČESKO
<i>logo</i>	 	 
<i>vyhlášení</i>	16.1.1959	17.5.1963
<i>rozloha</i>	59,514 km <sup>2</sup>	363,522 km <sup>2</sup>
<i>ochranné pásmo</i>	13,093 km <sup>2</sup>	186,176 km <sup>2</sup>
<i>IUCN</i>	II	V

*Společné logo od 2013 (druzí v Evropě, první Maďarsko - Rakousko)  
 hořec tolitovitý (*Gentiana asclepiadea*)  
 zvonek krkonošský (*Campanula bohemica*)*

# IUCN – Mezinárodní svaz ochrany přírody

- založen v roce 1948, sídlo ve Švýcarsku
- vydává červený seznam ohrožených druhů
- stanoví tzv. managementové kategorie chráněných území (*stále diskutováno*); **pro označení konkrétní oblasti je ale rozhodující národní legislativa** (Spojené Království, Izrael...)

**Ia** přísná rezervace

**Ib** divočina

**II** národní park

**III** přírodní památka

**IV** místo výskytu druhu

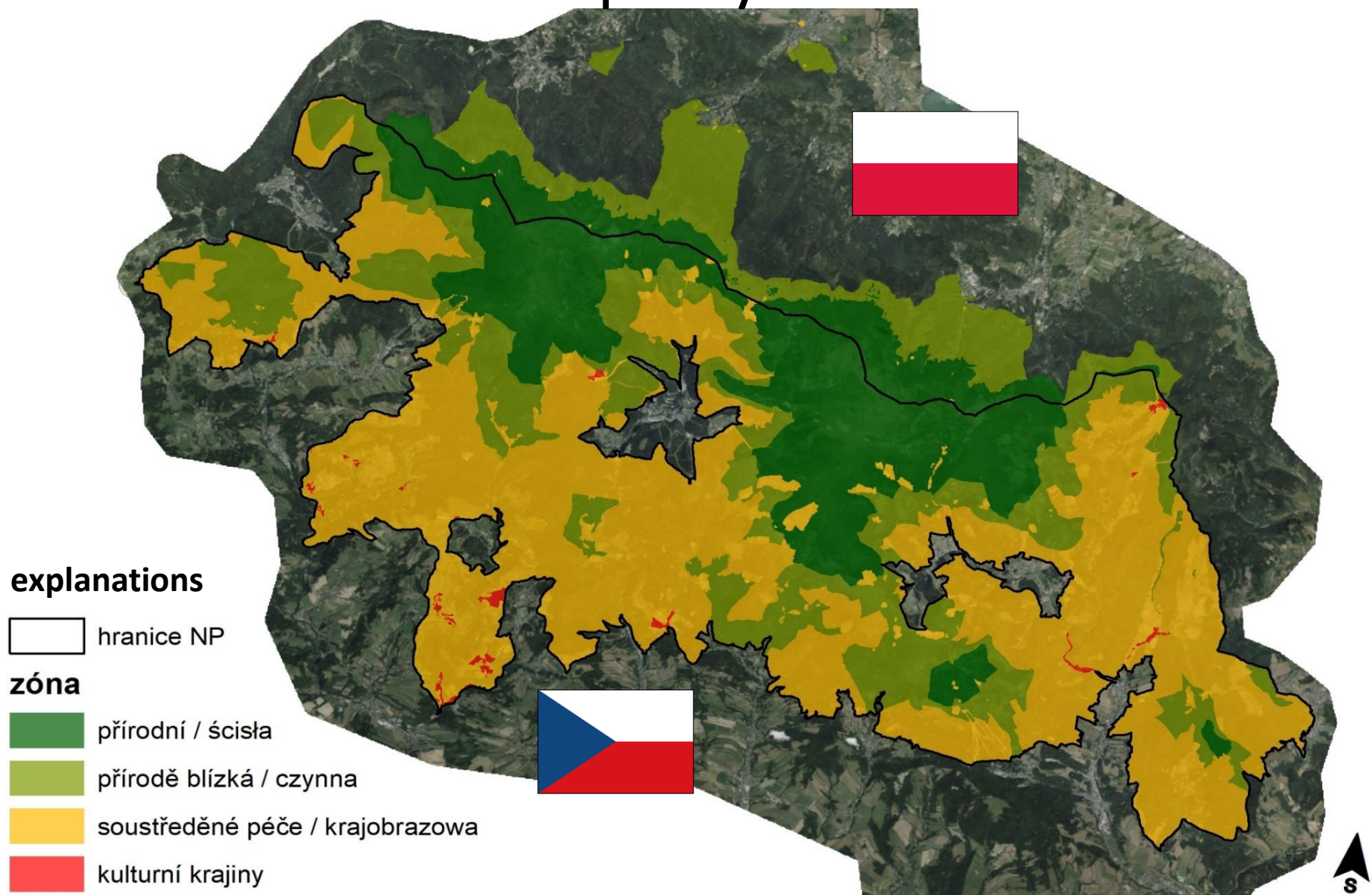
**V** chráněná krajina

**VI** oblast ochrany přírodních zdrojů

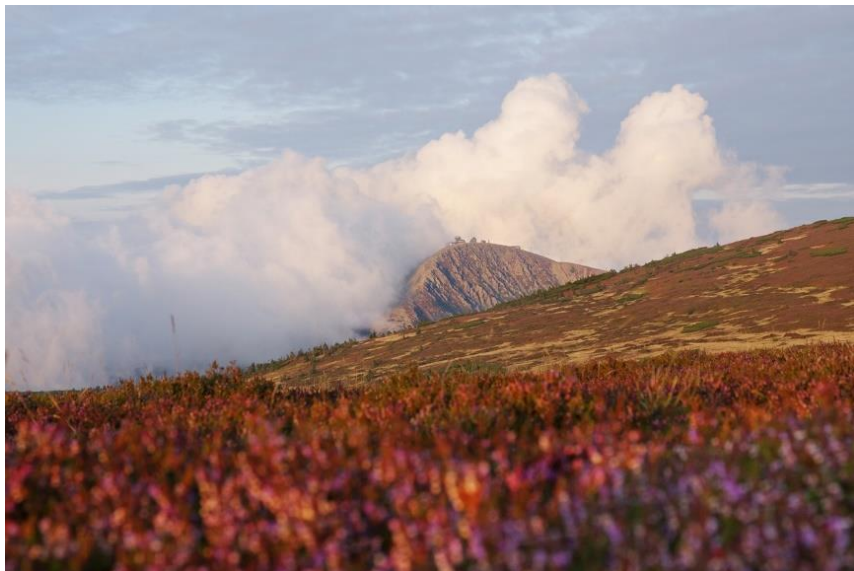
Rozdíl mezi IUCN kategoriemi II a V je mj. v podílu rozlohy území, který lze („ihned“) ponechat přírodním procesům bez ohrožení důvodu (předmětu) ochrany.

V případě kategorie II by to mělo být alespoň 75 %.

# Krkonošské národní parky



# Arkto-alpinská tundra



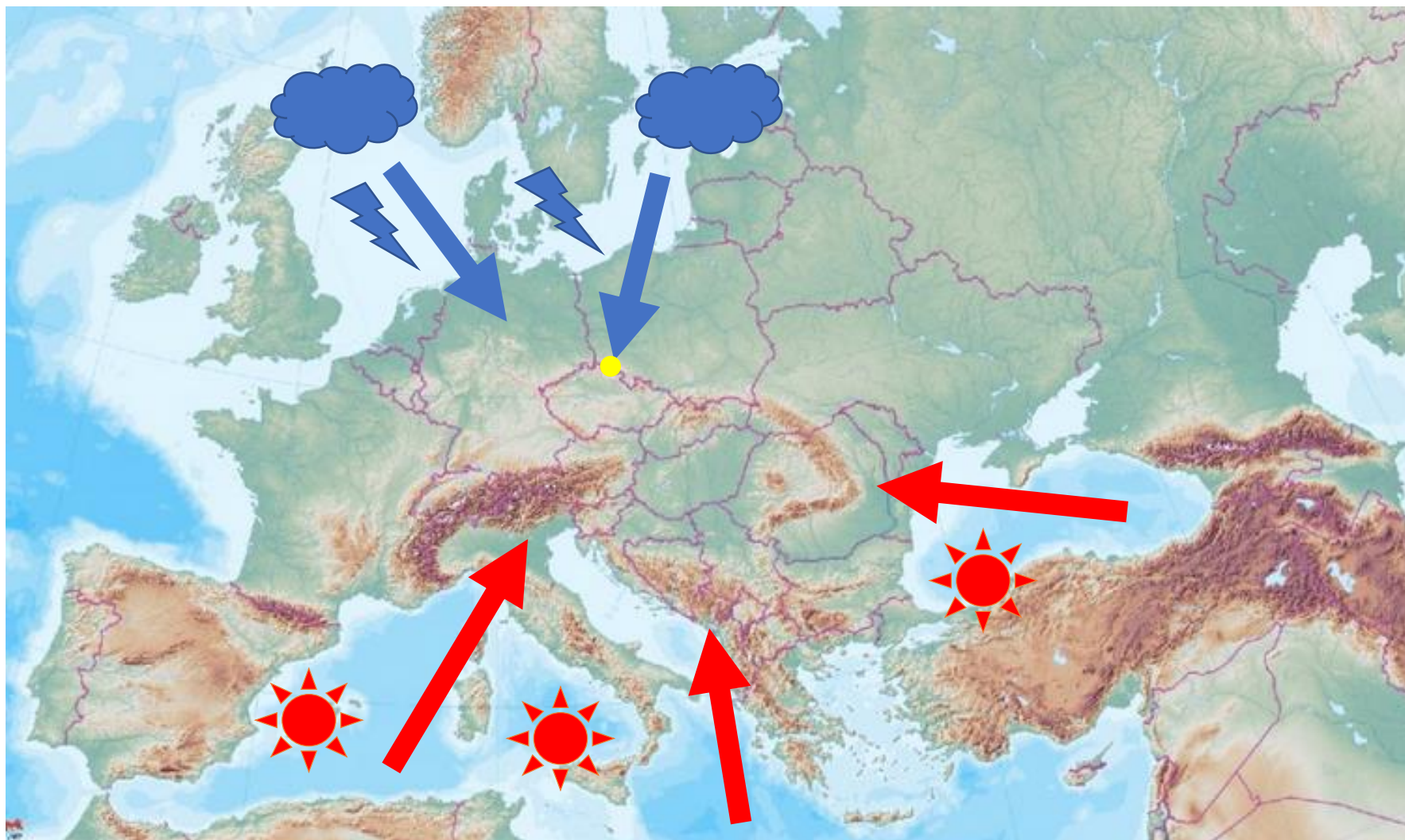
47 km<sup>2</sup> (32 v ČR, 15 v Polsku)

jedinečná mozaika  
skandinávských,  
středoevropských a alpských  
druhů a společenstev

jde o ekosystém ohrožený  
klimatickou změnou (posun  
horní hranice lesa, změna  
prostředí cenných druhů a  
společenstev)

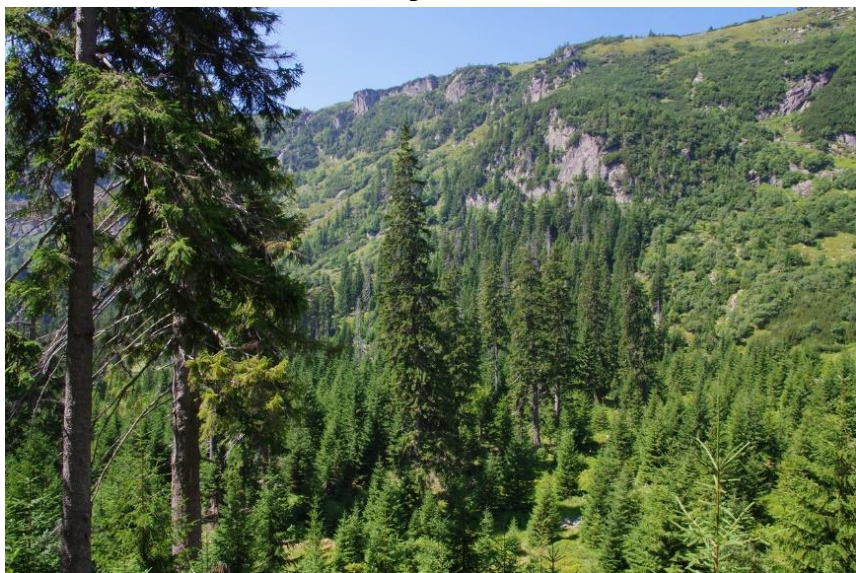
glaciální relikty  
endemity

# Arkto-alpinská tundra



Horní hranice lesa: Alpy 1600 - 2010 m, Krkonoše 1250 - 1400 m

# Horské lesy



80 % území KRNAP (CZ)

72 % území KPN (PL)

v 16. století a znovu v 19. století  
byly Krkonoše drasticky odlesněny  
(hornictví na Kutnohorsku, místní  
sklářství, výroba dřevěného uhlí,  
dřevařství)



jen zbytky přírodních lesů

aktivně přeměňujeme někdejší  
hospodářské lesy (smrk v  
neodpovídajících nadm. výškách)  
zpět na lesy přírodě blízké

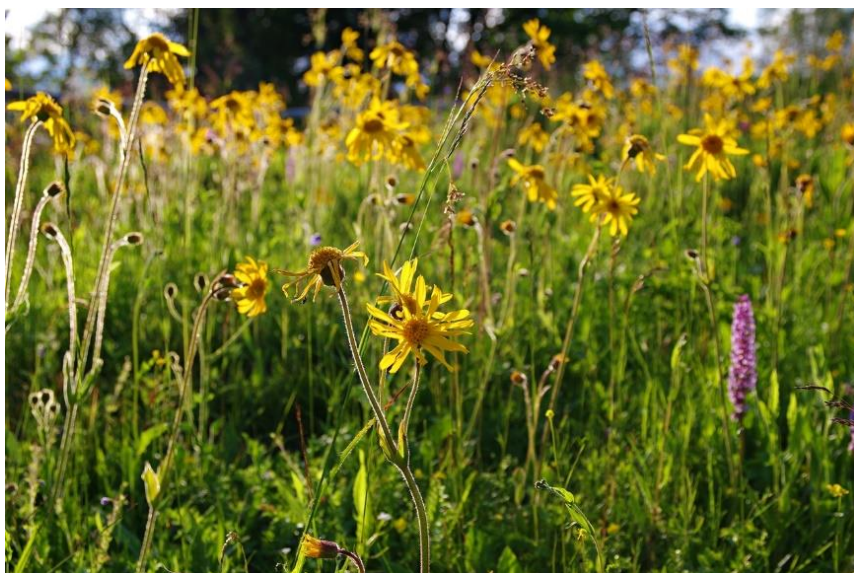
FSC certifikace od roku 2009 (CZ)

# Druhově bohaté louky (EU - NATURA 2000)

400 - 500 let lidské činnosti



druhotná společenstva závislá na trvalé lidské péči; kvalitní péče byla přerušena po 2. světové válce (vyhnání a tzv. odsun původních obyvatel)

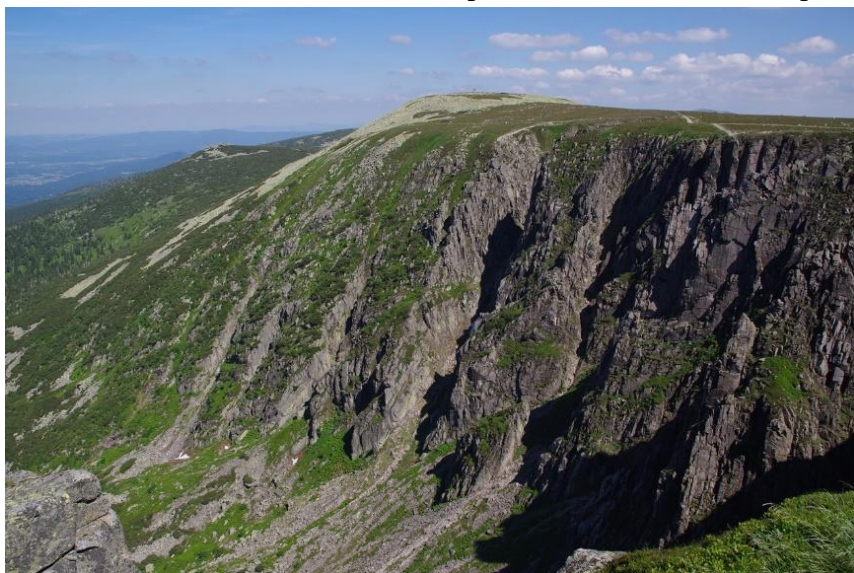


nevhodné intenzivní hospodaření během minulého režimu (jalovice)

závislé na dotacích (klíčové příspěvky EU); ideální je činnost menších hospodářů

především na české straně Krkonoš

# Další důvody ochrany



## Ledovcové formy

ledovcová údolí (tvar U)

kotle

morény

mrazem tříděné půdy



## Krasové lokality

mramorové jeskyně (malé,  
nepřístupné veřejnosti)

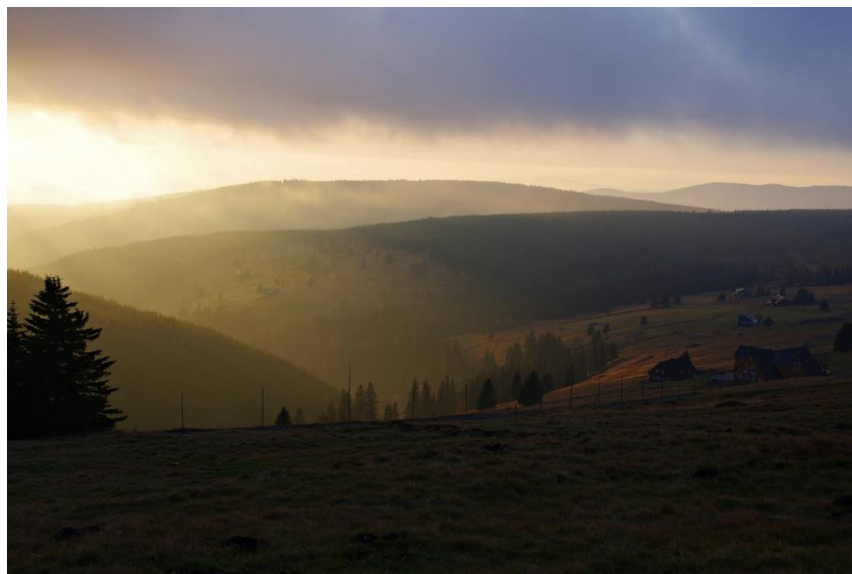
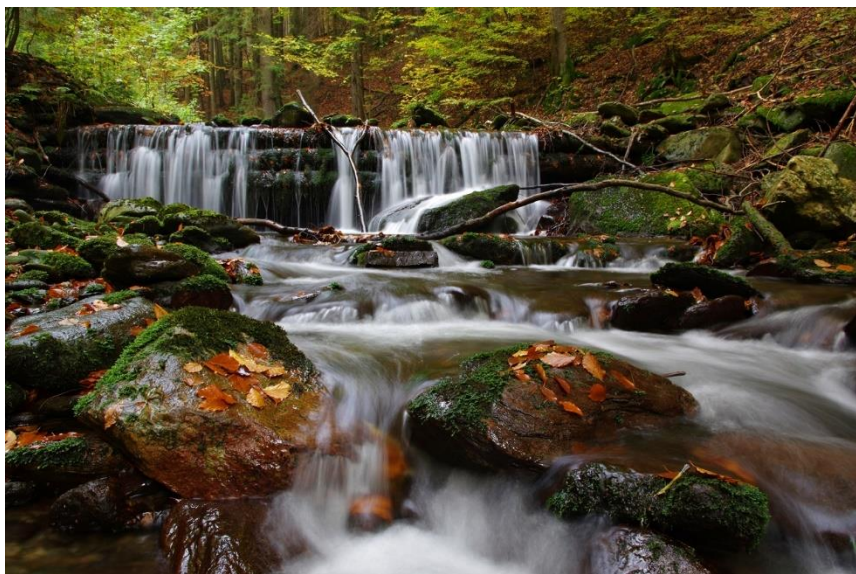
## Centrum biodiverzity

## Jedinečná krajina a architektura

(tradiční roubenky

východ/střed/západ hor, statky...)

# Další důvody ochrany



# Další důvody ochrany



Krkonošský národní park je spravován

## **Správou Krkonošského národního parku**

*(příspěvková organizace Ministerstva životního prostředí)*

### **1. Orgán státní správy (orgán ochrany přírody)**

*- výjimky, závazná stanoviska, vyjádření, správní trestání*

### **2. Výzkumná a ochrannářská organizace**

*- výzkum, monitoring (také dodavatelsky)*

### **3. Speciální lesní podnik**

*- management lesa; 6 územních pracovišť (hajní, strážci)*

### **4. Muzeum, paměťová instituce**

*- Krkonošské muzeum, depozitář, sbírky, ochrana paměti*

### **5. Environmentální vzdělávání, výchova a osvěta (EVVO)**

*- programy pro školy, veřejnost, boudaře, turisty...*

# Správa Krkonošského národního parku

## Zaměstnanci

242 (kmenoví a v projektech)

*v minulosti více než 450 (pěstební a těžební práce v lese, budování a údržba turistické infrastruktury; nyní se s obtížemi řada prací soutěží /NEN/)*

## Vstupy 2022

- státní příspěvek na činnost: 172 mil. Kč
- prodej dřeva, vstupné apod. : 276 mil. Kč
- dotace (EU, národní dotace, Norsko, Island, Lichtenštejnsko, regionální dotace): 110 mil. Kč\*

*\*někdy dotace tvoří 40 % příjmů*

# Vývoj těžeb a prodeje dřeva



# Správa Krkonošského národního parku

Financování národních parků v ČR není dlouhodobě vyřešeno.

- *státní příspěvek je závislý na politickém rozhodování*
- *příjmy z prodeje dřeva budou postupně klesat v souvislosti s ponecháním lesů přirozenému vývoji*
- *závislost na dotacích není v dlouhodobém horizontu udržitelná*

## **Správa KRNAP je významný regionální investor**

V programovém období 2007 až 2013 přinesl KRNAP do regionu 550 mil. Kč v dotacích

V programovém období 2014 až 2020 přinesl KRNAP do regionu více než 1 mld. Kč v dotacích

# Správa Krkonošského národního parku

**iDNES.cz / ZPRAVODAJSTVÍ**

Domáci Zahraničí Krimi Kraje Volby Ekonomika Kultura Finance Revue

**Domáci**

Volby Názory MediaHub Koronavirus NATO Speciály Petr Pavel

## Stát neví, jak bude v příštích letech financovat národní parky, varuje NKÚ

🕒 7. října 2019 7:58, aktualizováno 9:30



Nejvyšší kontrolní úřad zjistil několik dílčích nedostatků v hospodaření správ národních parků. Objevené chyby se týkaly například zadávání zakázek či pronájmu majetku. Úřad vidí problém i v klesající ceně dřeva, která národním parkům pokrývá téměř polovinu nákladů. Podle kontrolorů tak stát neví, jak bude národní parky financovat.

# iROZHLAS



DOMOV

SVĚT

EKONOMIKA

SPORT

KULTURA

VĚDA

KOMENTÁŘE

ŽIVOTNÍ STYL

VOLBY

POČASÍ

VINOHRADSKÁ 12

Kde se nacházíte: [iROZHLAS.cz](#) / [Zprávy z domova](#) | Související témata: [Nejvyšší kontrolní úřad](#) [správy národních parků](#) [Krkonošský národní park](#) [financování](#) [ministerstvo životního prostředí](#) [národní park České Švýcarsko](#) [Národní park Podyjí](#)

## Stát dosud nemá jasno, jak bude řešit financování i další rozvoj národních parků, píše nejvyšší kontroloři

# Správa Krkonošského národního parku

V 80. letech 19. století otevřel **Jan Nepomuk František hrabě Harrach** (1828 – 1909) **první turistickou stezku** v Krkonoších (Harrachov – Labská bouda – Špindlerův Mlýn)

- **uživatelé platili poplatek ve výši 2 krejcarů** (mýto)
- *100 krejcarů – 1 zlatý*
- *plat nižšího úředníka 25 zl., zedníka 35 zl. (1883)*
- *plovárna 25 kr., vejce 2 kr., 1 kg brambor 2,5 kr.*



**iDNES.cz / MAGAZÍNY** Ona Auto Bydlení Technet Mobil **Cestování** Hobby Xman Bonusweb Kvíz Speciály ☰

**Cestování** Po Česku Svět Speciály Čtenáři cestují Výlety Lyže Elektrokolo Na co zírámášiníř Na kolejích Počasí

## Polský Krkonošský národní park zvýšil vstupné, v Česku se stále neplatí

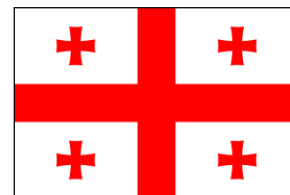
🕒 4. března 2023



# Správa Krkonošského národního parku

## ***Mezinárodní spolupráce***

Rozvojová spolupráce ČRA (Gruzie)  
*(CHKO Tušsko, CHKO Aragvi)*



Národní park Snowdonia (Spojené Království)



Národní park Synevyr (Ukrajina)



Národní park Dilidžan (Arménie)

*Memorandum o spolupráci podepsáno v roce 2014, aktuálně restart spolupráce*



# Hlavní hrozby



## Overturismus

*Přes 12 milionů návštěvních dní\* v roce*

*\* návštěvníci x dny v místě*

*Letiště Václava Havla odbavilo méně než 18 milionů pasažérů v roce 2020*

*KPN je pravděpodobně nejnavštěvovanější velkoplošné chráněné území na světě, KRNAP je v první pětce*

*Sněžka – pramen(y) Labe – hřebeny*

*Polsko – vstupné (9 Zlotých / 48 Kč)*

*Česko – vstup zdarma*

# Hlavní hrozby – hledáme řešení

## Overturismus



*nabídka atraktivních míst v nižších polohách*

*propagace technických a církevních památek v obcích*

*aktivní směřování turistů na farmářské stezky, pivní stezku, sklářskou výrobu atp. v obcích*



*blízká spolupráce s destinační agenturou Krkonoše (SMO Krkonoše) a místními akčními skupinami (MAS) Přijďte pobejt a MAS Východní Krkonoše*

# Návštěvnost

## Návštěvnost Krkonoš (2022)

Návštěvnost Krkonoš v roce 2022	Krkonoše - západ			Krkonoše - střed			Krkonoše - východ		
	Domácí	Zahraniční	CELKEM	Domácí	Zahraniční	CELKEM	Domácí	Zahraniční	CELKEM
Turisté	382 667	57 952	440 619	567 948	102 115	670 063	460 867	63 028	523 895
24 hod pobytu	793 044	111 618	904 662	1 091 484	210 794	1 302 278	1 028 566	127 048	1 155 615
Přenocování	1 460 612	188 386	1 648 998	1 879 244	320 876	2 200 120	1 554 776	185 445	1 740 221
Turistodny	1 738 973	220 798	1 959 770	2 451 379	405 706	2 857 084	2 204 294	263 672	2 467 967
Podíl turistů	87%	13%	100%	85%	15%	100%	88%	12%	100%
Počet 24 hod na turistu	2,07	1,92	2,05	1,92	2,06	1,94	2,23	2,01	2,20
Počet přenocování na turistu	3,82	3,25	3,74	3,31	3,14	3,28	3,37	2,94	3,32
Počet turistodnů na turistu	4,52	3,79	4,43	4,29	3,95	4,24	4,76	4,17	4,69
Výletníci	437 836	135 438	573 275	538 673	100 164	638 837	537 695	180 583	718 277
Výletonávštěvy (výletodny)	1 174 057	274 625	1 448 682	1 408 788	203 640	1 612 428	1 380 744	384 538	1 765 281
Podíl výletníků	76%	24%	100%	84%	16%	100%	75%	25%	100%
Počet výletodnů na výletníka	2,68	2,03	2,53	2,62	2,03	2,52	2,57	2,13	2,46
Návštěvníci (turisté + výletníci)	820 503	193 390	1 013 894	1 106 621	202 279	1 308 900	998 562	243 611	1 242 172
Návštěvodny (turistodny + výletodny)	2 913 030	495 423	3 408 452	3 860 167	609 346	4 469 512	3 585 038	648 210	4 233 248
Podíl návštěvníků	81%	19%	100%	85%	15%	100%	80%	20%	100%

V roce 2022 navštívilo Krkonoše celkem 3 564 966 návštěvníků, z toho 1 634 577 turistů a 1 930 389 výletníků. Bylo zaznamenáno celkem 12 111 212 návštěvodnů, z toho 7 284 821 turistodnů a 4 826 391 výletodnů. Nejvíce domácích i zahraničních turistů a turistodnů bylo identifikováno v Krkonoších - střed, celkem 670 063 turistů (567 948 domácích a 102 115 zahraničních) a 2 857 084 turistodnů (2 451 379 domácích a 405 706 zahraničních), nejvíce domácích výletníků (538 673) a výletodnů (1 408 788) bylo v Krkonoších – střed, nejvíce zahraničních výletníků (180 583) a výletodnů (384 538) bylo v Krkonoších – východ.

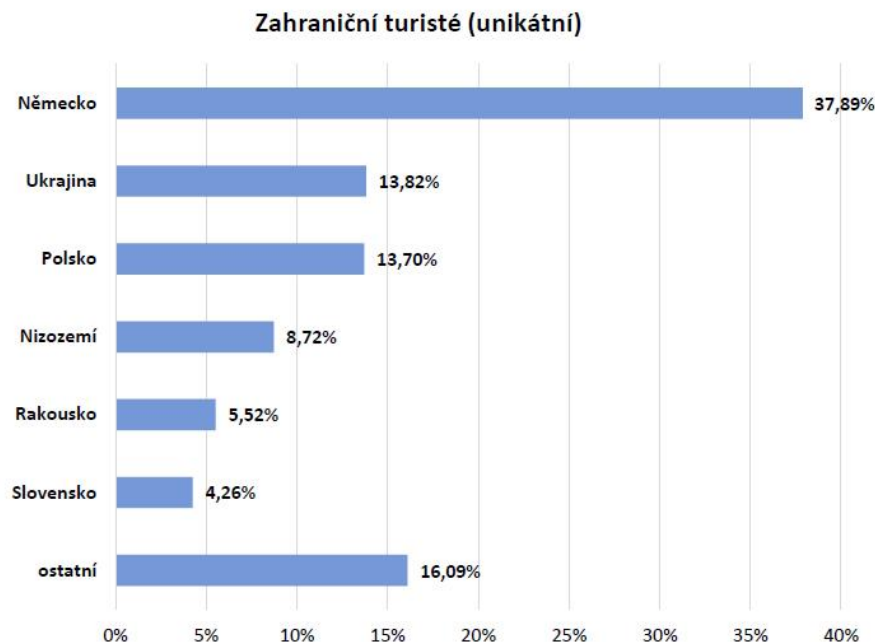
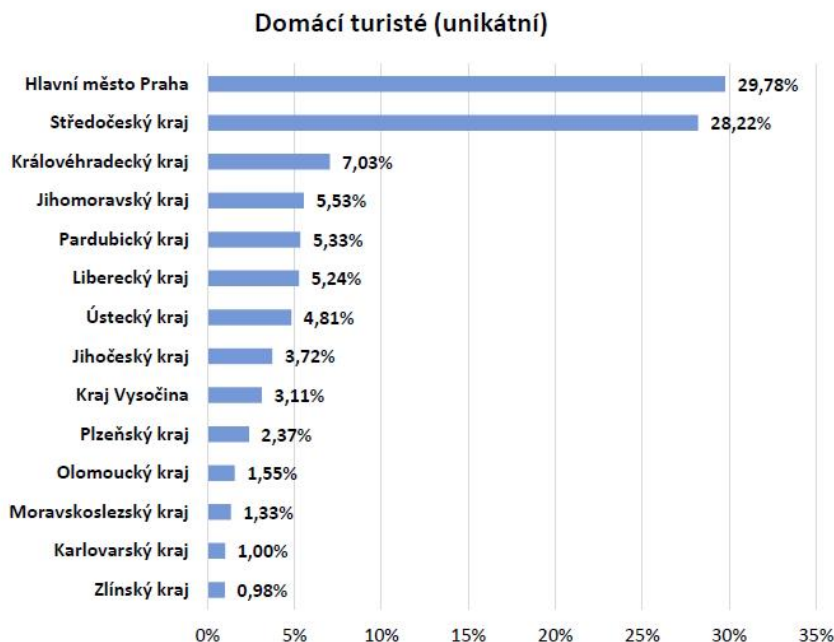


Název projektu: Usměrnění návštěvnosti v Krkonošském národním parku vzhledem k zájmům ochrany přírody - VII. Etapa  
Číslo projektu: CZ.05.4.27/0.0/0.0/20\_142/0014014

# Návštěvnost

## Analýza návštěvnosti – KRNAP - střed

Návštěvnost turistické oblasti KRNAP - střed 2022: Odkud přijíždí turisté?



Nejvyšší počet turistů míří do turistické oblasti KRNAP - západ jednoznačně z Hlavního města Prahy a Středočeského kraje, dohromady tvoří téměř 60 % všech domácích turistů. Z hlediska národnosti jednoznačně převažují zahraniční návštěvníci z Německa.



Název projektu: Usměrnění návštěvnosti v Krkonošském národním parku vzhledem k zájmům ochrany přírody - VII. Etapa  
Číslo projektu: CZ.05.4.27/0.0/0.0/20\_142/0014014

# Návštěvnost

## Křížové návštěvy v roce 2022: Benecko

### Křížové návštěvy 4 místa:

Tři místa, která lidé navštívili společně s Beneckem nejčastěji, byla **Rokytnice nad Jizerou a Harrachov a vrch Hvězda**. Celkem **17 % lidí**, kteří navštívili v roce 2022 Benecko, navštívilo ve stejném roce také Harrachov, Rokytnici nad Jizerou a vrch Hvězda. Další časté kombinace 3 dalších navštívených míst společně s Beneckem byla návštěva **Rokytnice nad Jizerou, Harrachova a Luční boudy / Výrovky** (13 % lidí) a **Sněžky, Luční boudy / Výrovky a Pece pod Sněžkou** (12 % lidí).

Oblast 1	Oblast 2	Oblast 3	Oblast 4	% z 1
Benecko	Rokytnice n/J	Harrachov	Vrch Hvězda - rozhledna Štěpánka	17%
Benecko	Rokytnice n/J	Harrachov	Luční bouda / Výrovka	13%
Benecko	Sněžka	Luční bouda / Výrovka	Pec pod Sněžkou	12%
Benecko	Luční bouda / Výrovka	Špindlerův Mlýn / Horní Mísečky	Zlaté návrší / pramen Labe	12%
Benecko	Rokytnice n/J	Harrachov	Špindlerův Mlýn / Horní Mísečky	11%
Benecko	Rokytnice n/J	Luční bouda / Výrovka	Zlaté návrší / pramen Labe	11%
Benecko	Sněžka	Pec pod Sněžkou	Jánské Lázně	10%
Benecko	Rokytnice n/J	Luční bouda / Výrovka	Špindlerův Mlýn / Horní Mísečky	10%
Benecko	Pomezní boudy (Horní Malá Úpa)	Sněžka	Pec pod Sněžkou	10%
Benecko	Luční bouda / Výrovka	Pec pod Sněžkou	Jánské Lázně	10%
Benecko	Sněžka	Luční bouda / Výrovka	Jánské Lázně	10%
Benecko	Harrachov	Luční bouda / Výrovka	Vrch Hvězda - rozhledna Štěpánka	10%
Benecko	Luční bouda / Výrovka	Špindlerův Mlýn / Horní Mísečky	Pec pod Sněžkou	10%
Benecko	Pomezní boudy (Horní Malá Úpa)	Sněžka	Jánské Lázně	9%
Benecko	Pomezní boudy (Horní Malá Úpa)	Sněžka	Luční bouda / Výrovka	9%



Název projektu: Usměrnění návštěvnosti v Krkonošském národním parku vzhledem k zájmům ochrany přírody - VII. Etapa  
Číslo projektu: CZ.05.4.27/0.0/0.0/20\_142/0014014

# Návštěvnost

## Návštěvnost Krkonoš (Q1 – Q3 2023 )

Návštěvnost Krkonoš v roce 2023 (Q1 – Q3)	Krkonoše - západ			Krkonoše - střed			Krkonoše - východ		
	Domácí	Zahraniční	CELKEM	Domácí	Zahraniční	CELKEM	Domácí	Zahraniční	CELKEM
<b>Turisté</b>	<b>341 705</b>	<b>66 246</b>	<b>407 951</b>	<b>501 037</b>	<b>98 869</b>	<b>599 906</b>	<b>420 373</b>	<b>74 103</b>	<b>494 476</b>
<b>24 hod pobytu</b>	<b>741 676</b>	<b>137 904</b>	<b>879 578</b>	<b>982 628</b>	<b>209 371</b>	<b>1 191 998</b>	<b>988 067</b>	<b>160 668</b>	<b>1 148 732</b>
<b>Přenocování</b>	<b>1 146 221</b>	<b>197 030</b>	<b>1 343 247</b>	<b>1 583 195</b>	<b>304 974</b>	<b>1 888 163</b>	<b>1 272 915</b>	<b>201 168</b>	<b>1 474 077</b>
<b>Turistodny</b>	<b>1 606 126</b>	<b>282 260</b>	<b>1 888 376</b>	<b>2 260 030</b>	<b>439 547</b>	<b>2 699 571</b>	<b>2 000 742</b>	<b>323 146</b>	<b>2 323 884</b>
<i>Podíl turistů</i>	84%	16%	100%	84%	16%	100%	85%	15%	100%
<i>Počet 24 hod na turistu</i>	2,17	2,08	2,16	1,96	2,12	1,99	2,35	2,17	2,32
<i>Počet přenocování na turistu</i>	3,35	2,97	3,29	3,16	3,08	3,15	3,03	2,71	2,98
<i>Počet turistodnů na turistu</i>	4,70	4,26	4,63	4,51	4,45	4,50	4,76	4,36	4,70
<b>Výletníci</b>	<b>398 944</b>	<b>159 213</b>	<b>558 157</b>	<b>546 494</b>	<b>128 329</b>	<b>674 823</b>	<b>539 416</b>	<b>252 065</b>	<b>791 481</b>
<b>Výletonávštěvy (výletodny)</b>	<b>911 347</b>	<b>304 325</b>	<b>1 215 669</b>	<b>1 120 018</b>	<b>231 452</b>	<b>1 351 461</b>	<b>1 075 991</b>	<b>440 211</b>	<b>1 516 200</b>
<i>Podíl výletníků</i>	71%	29%	100%	81%	19%	100%	68%	32%	100%
<i>Počet výletodnů na výletníka</i>	2,28	1,91	2,18	2,05	1,80	2,00	1,99	1,75	1,92
<b>Návštěvníci (turisté + výletníci)</b>	<b>740 649</b>	<b>225 459</b>	<b>966 108</b>	<b>1 047 531</b>	<b>227 198</b>	<b>1 274 729</b>	<b>959 789</b>	<b>326 168</b>	<b>1 285 957</b>
<b>Návštěvodny (turistodny + výletodny)</b>	<b>2 517 473</b>	<b>586 585</b>	<b>3 104 045</b>	<b>3 380 048</b>	<b>670 999</b>	<b>4 051 032</b>	<b>3 076 733</b>	<b>763 357</b>	<b>3 840 084</b>
<i>Podíl návštěvníků</i>	77%	23%	100%	82%	18%	100%	75%	25%	100%

V prvních devíti měsících roku 2023 navštívilo Krkonoše celkem 3 526 794 návštěvníků, z toho 1 502 333 turistů a 2 024 461 výletníků. Bylo zaznamenáno celkem 10 995 161 návštěvodnů, z toho 6 911 831 turistodnů a 4 083 330 výletodnů. Nejvíce domácích i zahraničních turistů a turistodnů bylo identifikováno v Krkonoších - střed, celkem 599 906 turistů (501 037 domácích a 98 869 zahraničních) a 2 699 571 turistodnů (2 260 030 domácích a 439 547 zahraničních), nejvíce domácích výletníků (546 494) a výletodnů (1 120 018) bylo v Krkonoších – střed, nejvíce zahraničních výletníků (252 065) a výletodnů (440 211) bylo v Krkonoších – východ.



Název projektu: Usměrnění návštěvnosti v Krkonošském národním parku vzhledem k zájmům ochrany přírody - VII. Etapa  
Číslo projektu: CZ.05.4.27/0.0/0.0/20\_142/001/4014

# Hlavní hrozby

## Apartmánová výstavba

*tlak agresivních developerů na výstavbu v horských obcích i volné krajině, přestavby socialistických lidojemů*

## Tlak lyžařských areálů

*chápání národních parků jako národních sportovišť*

*interpretace sjezdových areálů jako nástroj místního rozvoje a zásadního zdroje obživy místních*

*dlouhodobý zdroj napětí mezi Správou, municipalitami a byznysem (vodní zdroje, infrastruktura...)*

# Hlavní hrozby – hledáme řešení

## Apartmánová výstavba

*snaha o změnu legislativy, dobrá spolupráce s obcemi  
(investiční byty nic nepřinášejí, představují zátěž)*

## Tlak lyžařských areálů

*dlouhodobá práce s místní komunitou, samosprávami,  
neziskovým sektorem na změně priorit v regionu*

*veřejný zájem na ochraně přírody a krajiny v chráněných  
územích má být hlavním veřejným zájem*

*kompromisní řešení, komunikace, růst kvality služeb*

# Hlavní hrozby



## Nelegální vstupy/vjezdy

*vjezd a setrvání motorových vozidel; ilegální vstupy a vjezdy v klidovém území mimo značené trasy (klidové území – **22,2 % území NP**)*

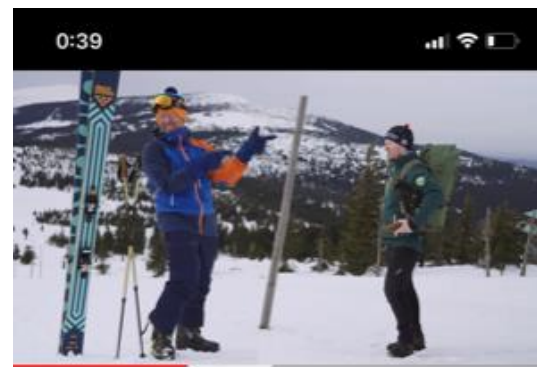


*poškození stanovišť, rušení zvláště citlivých druhů (tetřívek, sokol)*

*cyklistika mimo vyhrazené cyklotrasy*

# Hlavní hrozby – hledáme řešení

## Nelegální vstupy/vjezdy



*komunikace, vzdělávání, výchova a osvěta při užití současného jazyka a moderních platforem (sociální sítě)*



*spolupráce s ubytovateli, prodejci sportovních potřeb, soukromým sektorem*



*technická řešení – **projekt telematického řízení dopravy v KRNAP** (elektronické závory a kamerové systémy)*

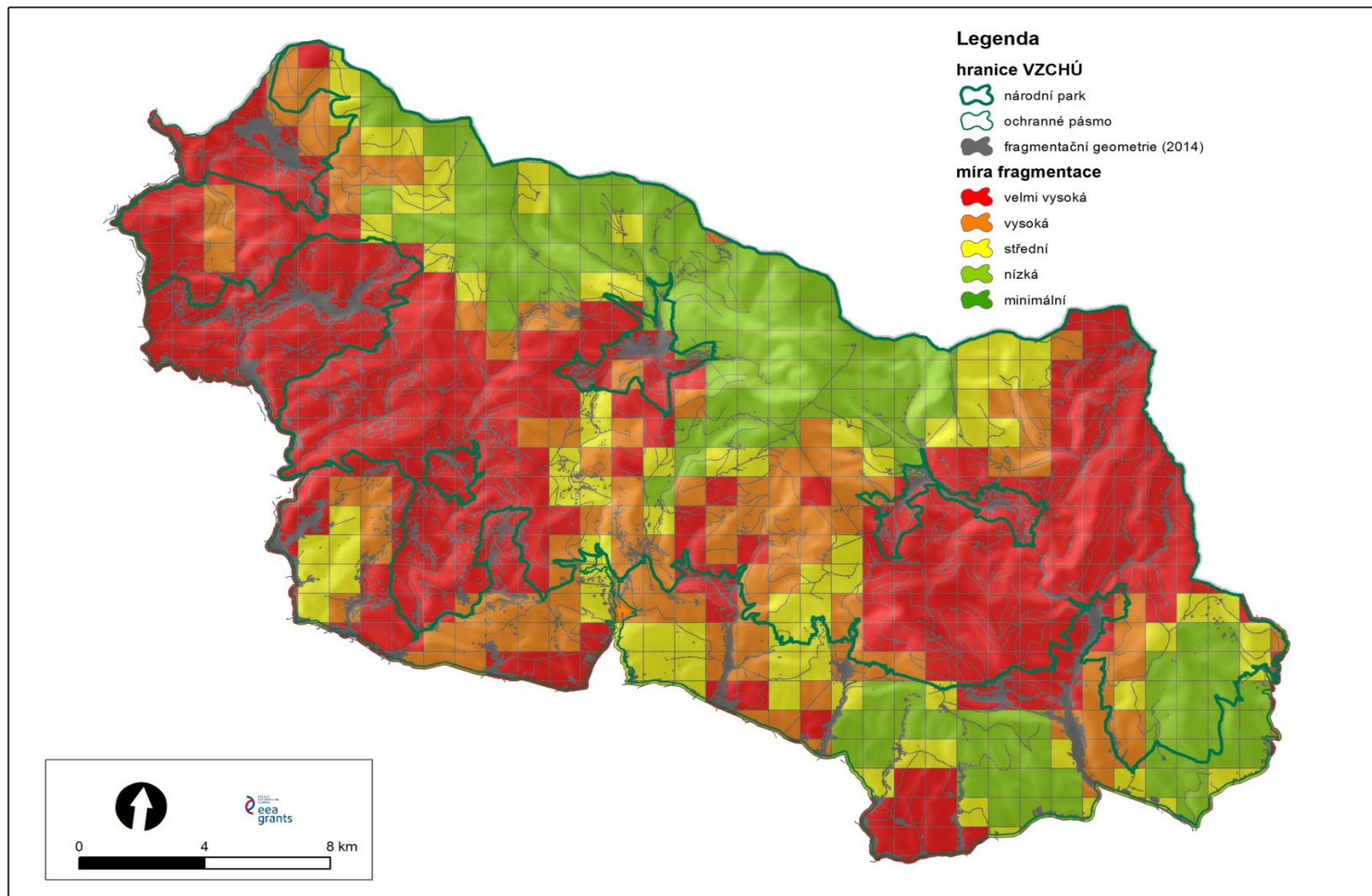


*represe – pokuty a správní trestání, společné hlídky s PČR*

Mix – Hanibal.cz

# Hlavní hrozby

## Fragmentace krajiny



# Stráž přírody

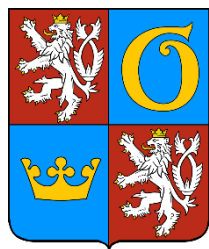
*19 + 1 profesionálů  
+ dobrovolná stráž přírody*  
stejně pravomoci

## Pravomoc strážce

- identifikace přestupce
- zadržení přestupce do příjezdu PČR (v případě, že se přestupce odmítne legitimovat strážci)
- zadržení nástroje, jímž je páchán přestupek (do výše maximální pokuty); hřeben, motorové vozidlo...
- zastavení nezákonné aktivity (nutné okamžitě informovat orgán ochrany přírody /státní správu/)
- příkazní řízení na místě (maximální pokuta 10.000,- Kč)
- zastavování vozidel



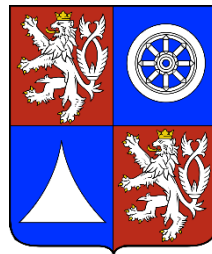
# Správa KRNAP a partneři v regionu



**Královéhradecký kraj**

**65 %**

(16 obcí, 45 *katastrů*)



**Liberecký kraj**

**35 %**

(13 obcí, 29 *katastrů*)

**Okresy:** Trutnov, Semily, Jablonec nad Nisou

**Obec jen v NP:** Malá Úpa

**Obce v NP i OP:** Žacléř, Svoboda nad Úpou, Horní Maršov, Janské Lázně, Pec pod Sněžkou, Trutnov, Mladé Buky, Rudník, Černý Důl, Dolní Dvůr, Lánov, Vrchlabí, Strážné, Špindlerův Mlýn, Benecko, Jestřabí v Krkonoších, Poniklá, Víchova nad Jizerou, Vítkovice, Rokytnice nad Jizerou, Paseky nad Jizerou, Jablonec nad Jizerou, Harrachov, Kořenov

**Obce jen v OP:** Dolní Lánov, Jilemnice, Horní Branná, Vysoké nad Jizerou

# Správa KRNAP a Rada KRNAP

zřízena ze zákona, aktuálně 60 členů

Rada hlasuje a vystupuje jako celek, pracovně je rozdělena na regionální (40 /32+8/) a vědeckou (20) sekci

v případě deklarování zásadního rozporu mezi členy regionální a vědecké sekce se problematická věc nehlasuje a nastupuje dohádovací řízení

zákon dává uspořádání poměrů v Radě volnost (!)

*nárok na členství mají kraje a obce, jejichž alespoň část katastru zasahuje do NP nebo OP a Horská služba*

*aktuálně 29+2+1 členové ze zákona a 28 jmenovaných (8 do regionální a 20 do vědecké sekce)*

# Správa KRNAP a Rada KRNAP

**Zonace:** platná od 1.7.2020

v Radě KRNAP dohodnuta poměrem 39:10 (*proti 8 obcím, 1 vlekař, 1 individuální člen /všichni východní Krkonoše/*)

**Klidová území (8):** platné od 1.7.(3) a od 8.9.2020 (5)

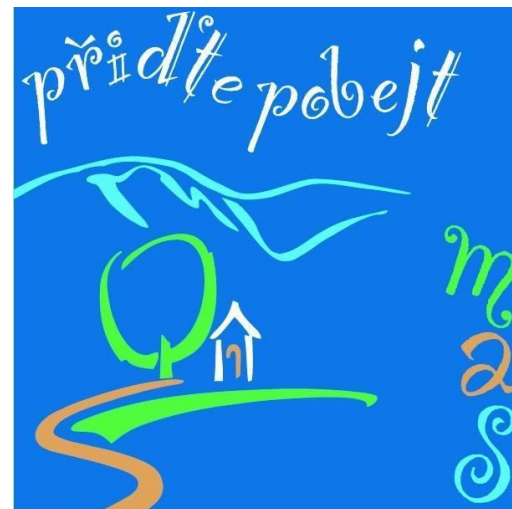
v Radě KRNAP dohodnuta poměrem 39:10 (viz zonace)

**Zásady péče:** platné od 1.8.2023

předjednány v pracovní komisi Rady KRNAP a SMOK

dohodnuty na zasedání Rady KRNAP 11.5.2023 (*46 pro, 0 proti, 4 zdržení*)

# Správa KRNAP a partneři v regionu (a také ne)



Krajina  
pod Sněžkou

**MAS KRKONOŠE**

*zrozena v Krkonoších pro rozvoj venkova*



Základ: návštěvníci KRMAP n=600 + rezidenti krkonošských obcí n=300 %

N8: Jak jste spokojený/á jako návštěvník KRMAPu / Krkonoš se státní institucí Správa KRMAP?

R8: Jak jste spokojený/á s Vaším soužitím přímo se státní institucí Správa KRMAP?

R9: Co Vám nejvíce vadí?

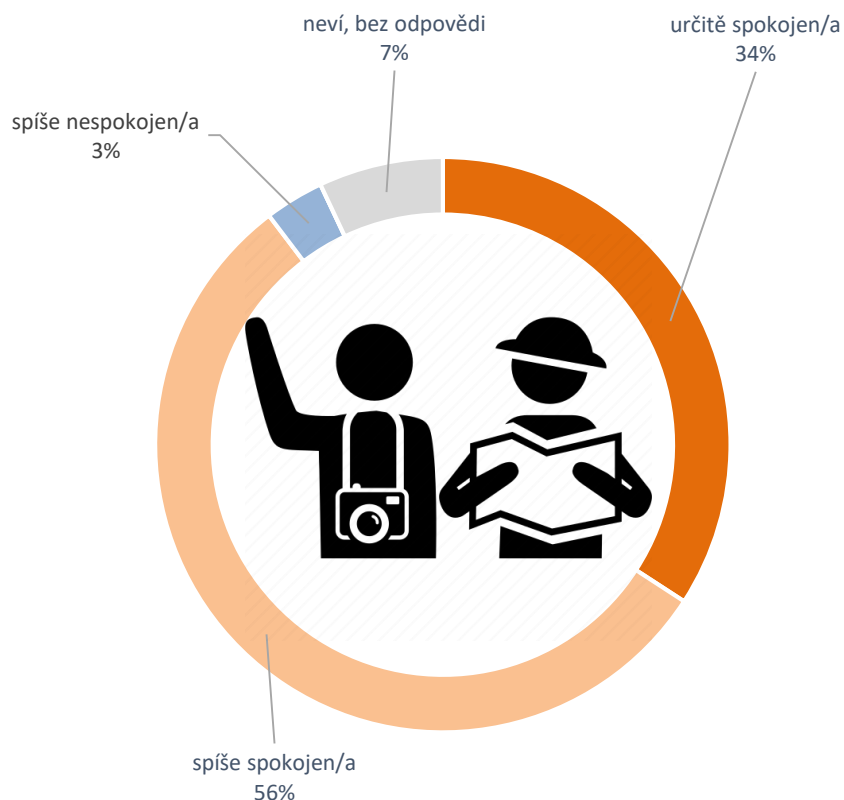


PŘEKRAČUJEME HRANICE  
PRZEKARCZAMY GRANICE  
2014–2020



EVROPSKÁ UNIE / UNIA EUROPEJSKA  
EVROPSKÝ FOND PRO REGIONÁLNÍ ROZVOJ  
EUROPEJSKI FUNDUSZ ROZWOJU REGIONALNEGO

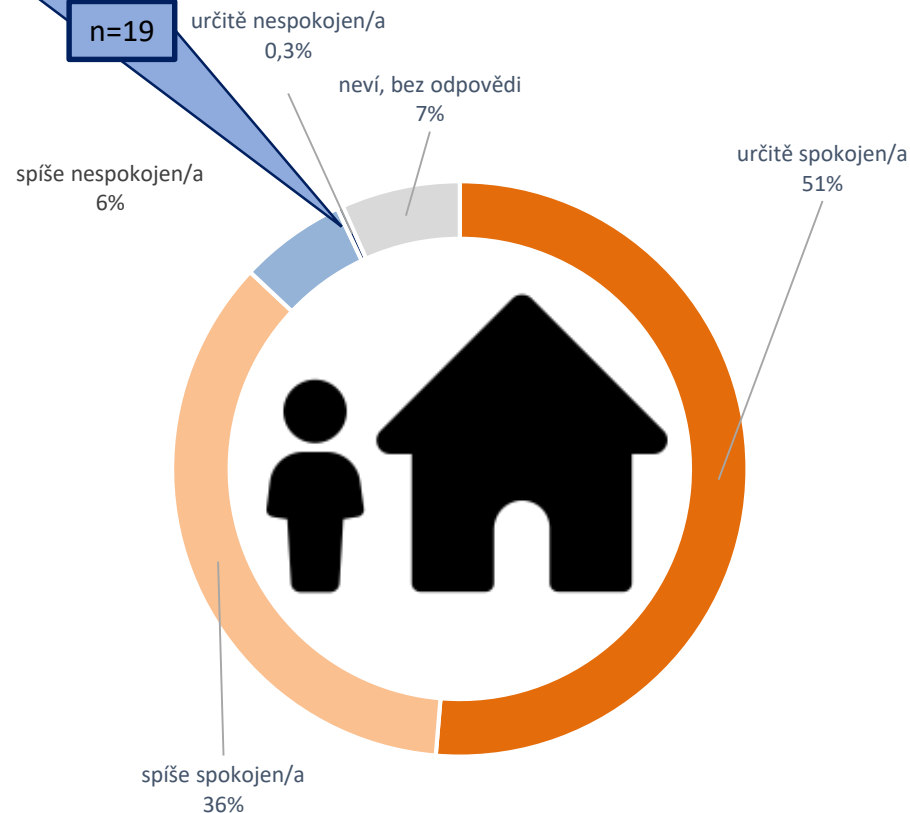
## návštěvníci



poplatky a striktní stavební povolení 6x  
malé pravomoci, sankce 5x  
moc turistů 2x  
nová výstavba, investoři 2x

n=19

## rezidenti



# SPOKOJENOST / SOUŽITÍ S KRMAP

Základ: rezidenti krkonošských obcí n=300

%

R12: S jakými pojmy si spojujete Správu KRNAP obecně nebo převážně?

Přestože je zřejmé, že každý pracovník se může chovat jinak, zkuste na Správu KRNAP nahlížet jako na celek a hodnotit ji jako jednu instituci.



PŘEKRAČUJEME HRANICE  
PRZEKRACZAMY GRANICE  
2014–2020



EVROPSKÁ UNIE / UNIA EUROPEJSKA  
EVROPSKÝ FOND PRO REGIONÁLNÍ ROZVOJ  
EUROPEJSKI FUNDUSZ ROZWOJU REGIONALNEGO



zájmy návštěvníků upřednostňuje  
před ochranou přírody

ochranu přírody staví nad zájmy  
návštěvníků

zájmy místních lidí upřednostňuje  
před ochranou přírody

ochranu přírody staví nad zájmy  
místních lidí

je benevolentní

je striktní

uplatňuje lidský přístup

uplatňuje úřednickou byrokracii

vystupuje s respektem

vystupuje nadřazeně

chová se vstřícně

chová se „namachrovaně“ / pyšně

dá se s nimi rozumně dohodnout

nedá se s nimi rozumně  
dohodnout



1

1,5

2

2,5

3

3,5

4



REZIDENTY VNÍMANÝ PROFIL  
SPRÁVY KRNAP



%, návštěvníci KRNAP n=600  
+ rezidenti krkonošských obcí n=300, F2F

Základ: návštěvníci KRMAP n=600 + rezidenti krkonošských obcí n=300  
%

N9, R11: Kdybyste měl/a Správu KRMAP – její práci, výsledky a působení

v Krkonoších – celkově ohodnotit známkou jako ve škole, jakou známku byste jí dal/a „na vysvědčení“?

R10: Za co byste Správu KRMAP, řekněme za poslední 3 roky, pochválil/a?



PŘEKRAČUJEME HRANICE  
PRZEKACZAMY GRANICE  
2014–2020



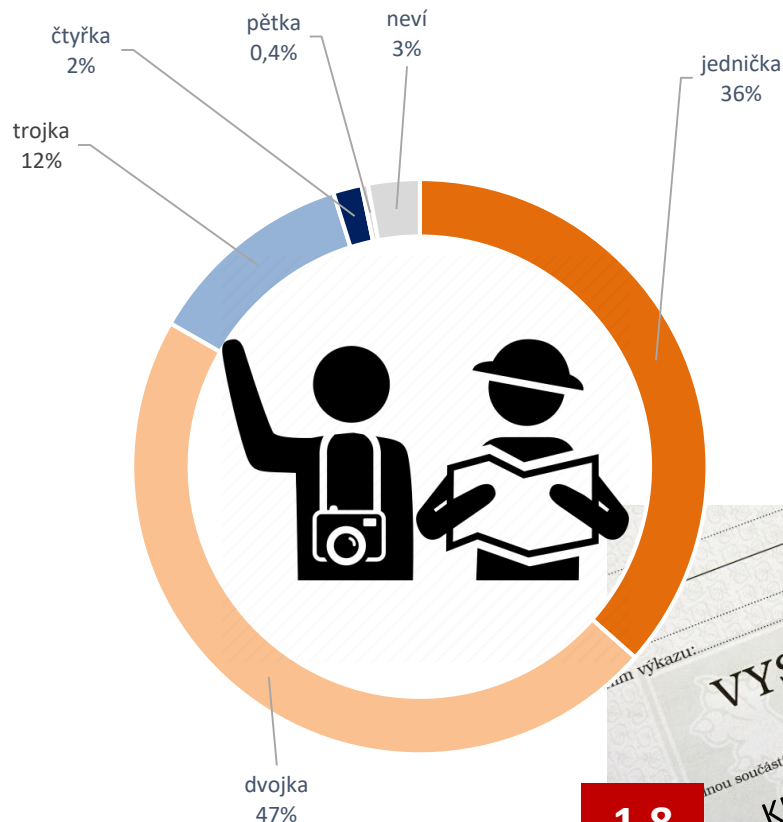
EVROPSKÁ UNIE / UNIA EUROPEJSKA  
EVROPSKÝ FOND PRO REGIONÁLNÍ ROZVOJ  
EUROPEJSKI FUNDUSZ ROZWOJU REGIONALNEGO

Pochvala Správy KRMAP za:

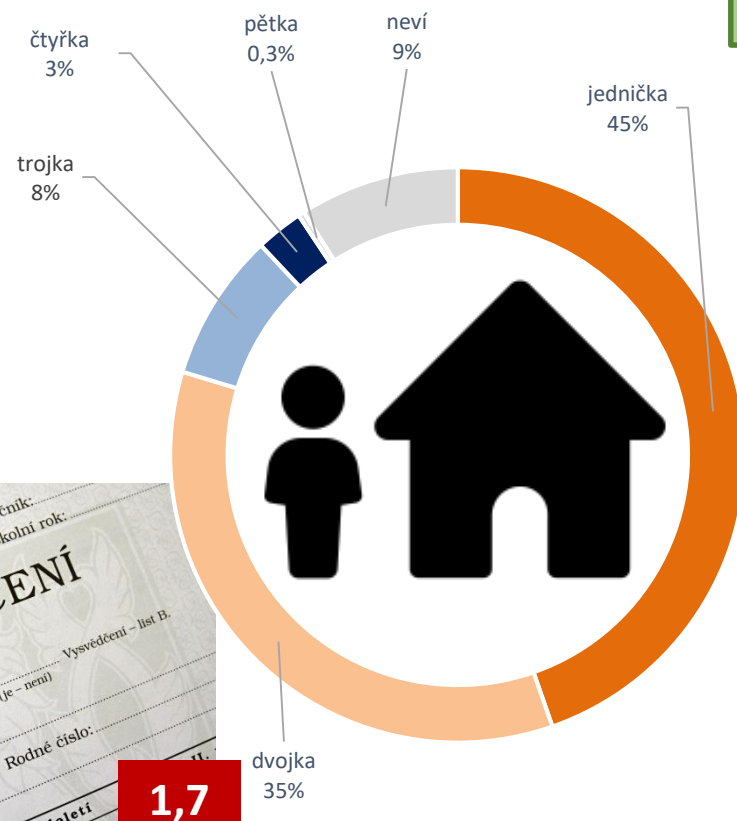
ochrana přírody 36x  
pořádané akce 28x  
údržba cest 25x  
usměrňování návštěvníků 25x  
péče o KRMAP 20x  
vztah k rezidentům 17x

n=280

návštěvníci



rezidenti



# VYSVĚDČENÍ KRMAPu

MindBridge  
Consulting

%, návštěvníci KRMAP n=600  
+ rezidenti krkonošských obcí n=300, F2F



**děkuji za pozornost**  
*rbohnisch@krnap.cz*

