

České národní parky



NP v ČR a ve světě

Název	Rok vyhlášení	Rozloha v km2	Kategorie IUCN
KRNAP	1963	363	V
NP Šumava	1991	690	II
NP Podyjí	1991	63	II
NP České Švýcarsko	2000	79	II
NP Křivoklátsko	?	117 ?	?
Celkem		1 312	

Jediný **NP České Švýcarsko** vznikl zákonem

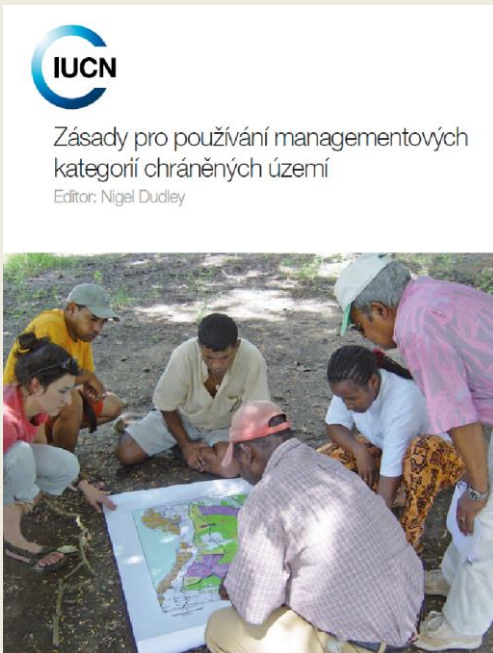
(o cca deset let později než ten na saské straně)

Název	Stát	Rozloha v km2	Kolikrát větší rozloha, než všechny naše NP dohromady, včetně Křivoklátska
Grand Canyon NP	USA	4 926	3,8
Yellowstone NP	USA	8 991	6,9
Jaspers NP	Kanada	11 000	8,4
Fiordland NP	N. Zéland	12 607	9,6
Death Valey	USA	13 647	10,4
Vatnajökull NP	Island	14 141	10,8
Hwange NP	Zimbabwe	14 600	11,1
Katmai NP	USA	14 870	11,3
Kruger NP	JAR	19 623	15,0
Kakadu NP	Austrálie	19 816	15,1
Kafue NP	Zambie	22 400	17,1
Thirri–Simpson Desert NP	Austrálie	36 000	27,4
Chiribiquete NP	Kolumbie	43 000	32,8
Namib-Naukluft NP	Namibie	49 768	37,9
Sanjiangyuan NP	Čína	123 100	93,8

Poslání národních parků (kategorie II IUCN)

Ochrana přírody

Ale také rekreace, turismus, výchova, vzdělávání, věda, zohledňování potřeb místních obyvatel, podpora místní ekonomiky, trvale udržitelný rozvoj, cestovní ruch...



Národní parky (kategorie II) mají kombinovat ochranu ekosystémů s rekreací a pro využívání území návštěvníky budovat a udržovat nezbytnou související **infrastrukturu**.

Národní parky **nejsou** ani **přísnou přírodní rezervací** (kategorie Ia), ani **divočinou** (kategorie Ib). Vedle ochrany přírody mají sloužit k rekreaci, turismu, vědě, ekovýchově a **podpoře místních obyvatel**. To vyžaduje odpovídající management správ parků.

Nová zonace

Přehled rozloh jednotlivých zón:

Návrh zonace České Švýcarsko 2018 (7929 ha)

Zóna	Celková plocha zóny [ha]	Zastoupení zón na území NP [%]
1 - přírodní	1233,78	15,6
2 - přírodě blízká	1496,22	18,9
3 - soustředěné péče	5171,70	65,2
4 - kulturní krajiny	27,70	0,3

- Prosazování zonace koncem 2018, kdy gradace kůrovcové kalamity (ta dávno v saském NP);
- **65 % (v tzv. zóně soustředěné péče)** území parku mělo být v principu **zásahové**
 - V roce 2019 náhlé **rozhodnutí nezasahovat** v podstatě na **celém území NP**, bez ohledu na zonaci;
 - Nikdy realizována, ač slibována, **pufrační zóna** - měla zamezit postupu kůrovce z NP do sousedních lesů;
 - Kůrovec se rozjel nejen po celém NP, ale přešel i do širokého okolí - zničil lesy Lesů ČR, obecní lesy, soukromé lesy, přešel do Lužických hor...;
 - Rozhodnutí **nezasahovat v NP proti kůrovci** paradoxně předcházelo vykácení **holosečí, dokonce extrémních (40 ha)**.

Zóny a ne/zásahy

- V teorii zásahy **slibovány** ve **všech 4 zónách**, dokonce i přírodní
- V praxi se oznámí, že **zásah by byl v rozporu s cíli ochrany zóny...**
- ... a proti kůrovci, ohni, kalamitě, popadaným nebo rizikovým stromům apod. se **nezasahuje**, nikde, nejen v zóně přírodní, ale ni zóně přírodě blízké, v zásadě ani zóně soustředěné péče, ba dokonce ani zóně kulturní krajiny (resp. až po požáru)

Národní park České Švýcarsko

www.npcs.cz

zóna PŘÍRODNÍ

ČINNOSTI, KTERÉ LZE VÝJIMEČNĚ PROVÁDĚT

(§ 18a) v zóně přírodní lze provádět pouze zásahy, které nejsou v rozporu s cílem ochrany této zóny. Výjimečně lze provádět i jiná opatření, je-li to nezbytné z důvodu ochrany životů a zdraví osob, ochrany majetku nebo ochrany přírody, a to:

- a) zásahy proti šíření geograficky nepůvodních druhů organismů,
- b) hašení požárů a provádění preventivních opatření proti vzniku lesních požárů podle zákona o požární ochraně; preventivní opatření lze provádět po předchozím projednání s orgánem ochrany přírody a při zohlednění cílů ochrany národního parku,
- c) odstraňování nepotřebných staveb,
- d) regulace početních stavů spárkaté zvěře,
- e) opatření k zajištění bezpečnosti návštěvníků na turistických trasách,
- f) údržba základní cestní sítě stanovené zásadami péče o národní park,
- g) zásahy za účelem ochrany populací zvláště chráněných druhů rostlin nebo živočichů,
- h) monitoring nebo výzkum, který nemění přírodní prostředí,
- i) údržba vyznačených turistických nebo cyklistických tras, nebo
- j) jednorázová obnova nebo zlepšení přirozeného vodního režimu.

JAKÝ JE REŽIM ZÓN OCHRANY PŘÍRODY?

zóna SOUSTŘEDĚNÉ PÉČE

(§ 18a) pouze **zásahy, které nejsou v rozporu s cílem ochrany** této zóny, s výjimkou opatření uvedených v odstavcích 1 a 2, opatření na obnovu nebo zachování ekologické stability a biologické rozmanitosti ekosystémů a opatření na obnovu nebo zachování biotopů a populací vzácných a ohrožených druhů rostlin a živočichů.

zde se nic nemění:

dosavadní péče o lesní ekosystémy

přeměna porostů na přírodní ekosystémy (těžba – úprava druhové skladby a věkové struktury, sečení luk, odstraňování geograficky nepůvodních druhů...),

zásahy proti kalamitním druhům a zpracování nahodilé těžby (vítr), management zvěře

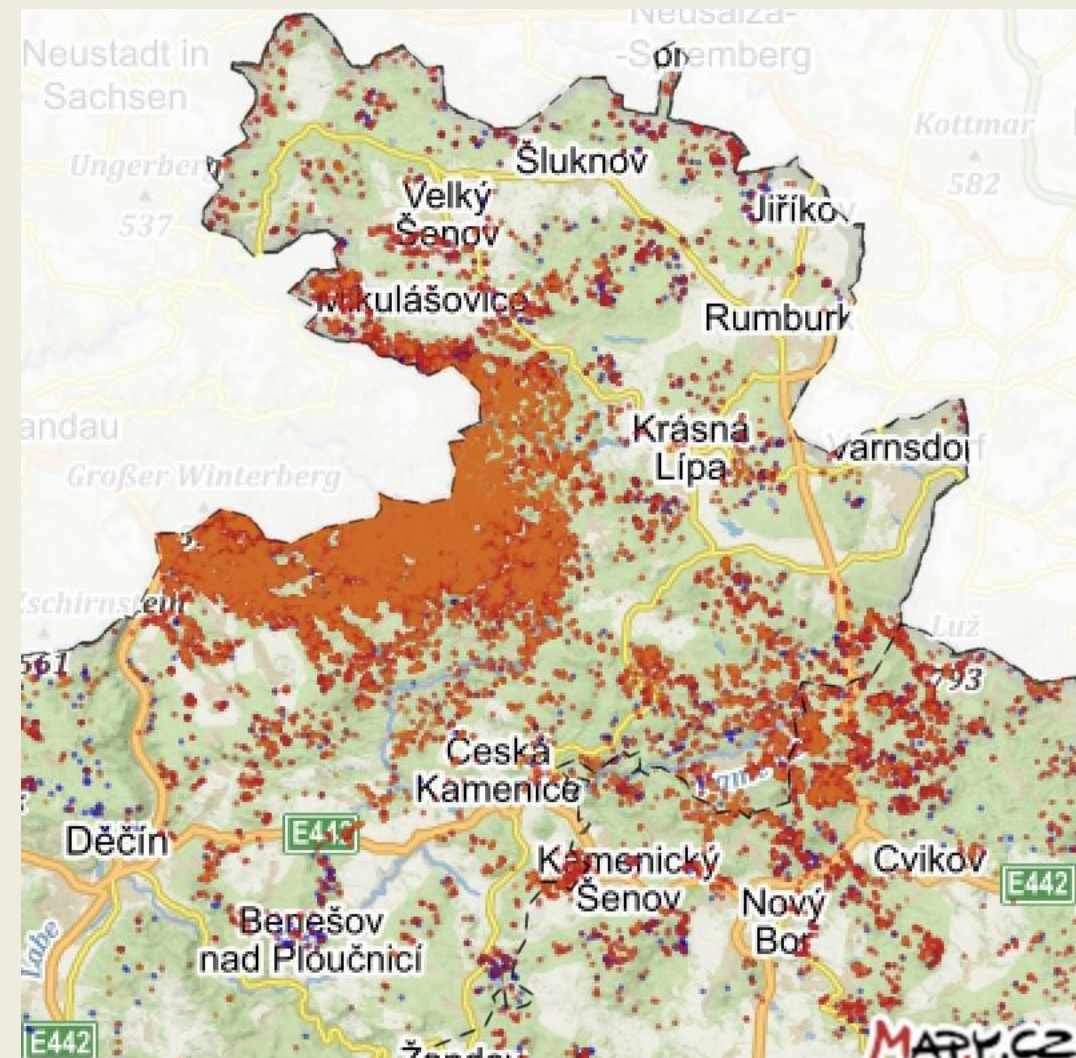
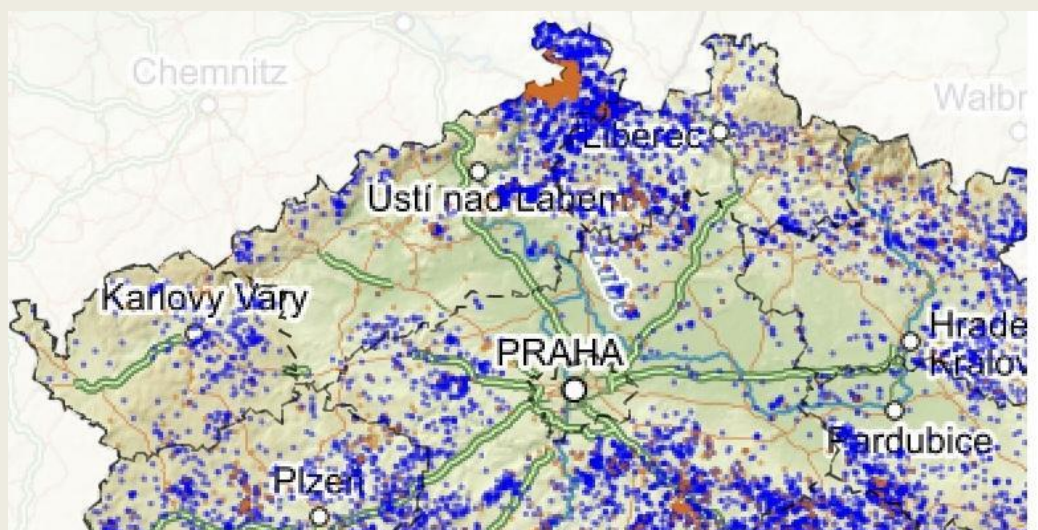
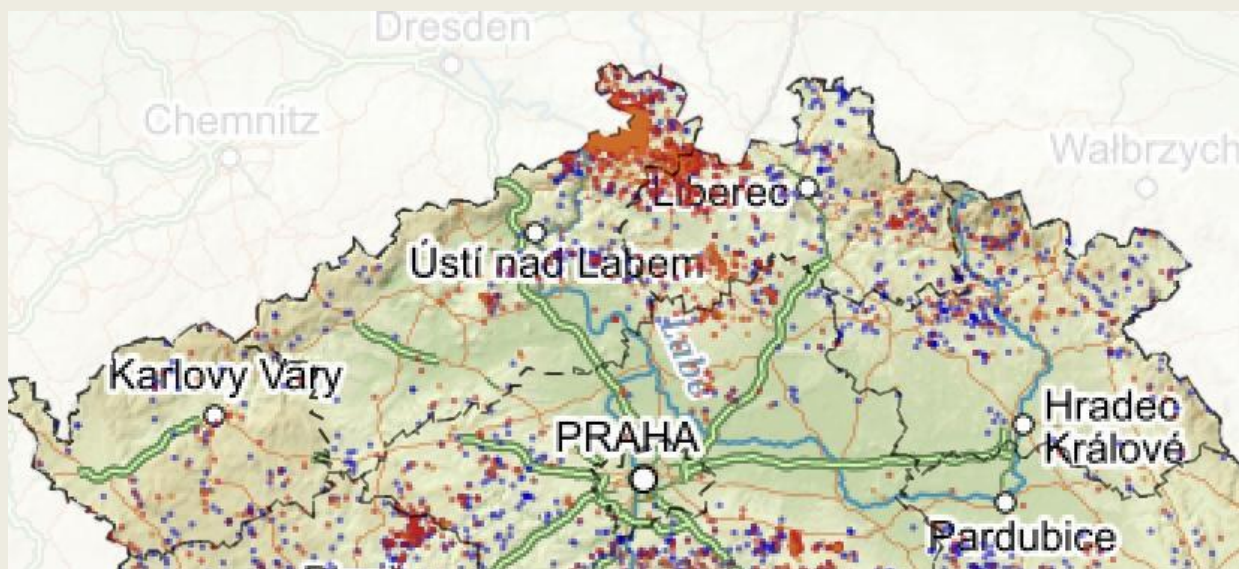
údržba veškeré cestní sítě a provozní cestní sítě dle potřeby

údržba staveb

Co je zóna „soustředěné péče“?

- Může být péče i nulová, může být nepéčí?
- Pokud praktikuji nepéči na celém území NP, napříč zonacemi, a nikam ji nesoustředím, jak se vykládá taková ne/činnost? A k čemu zonace ?????
- Je soustředěná péče masivní odtěžování zdravých modřínů v době vrcholící kůrovcové kalamity, kdy odumřela většina populace smrku?
- Kdo je arbitrem, že aktuálně praktikovaná ne/péče je v ne/souladu s cíli ochrany?

Ohniska kůrovcové kalamity

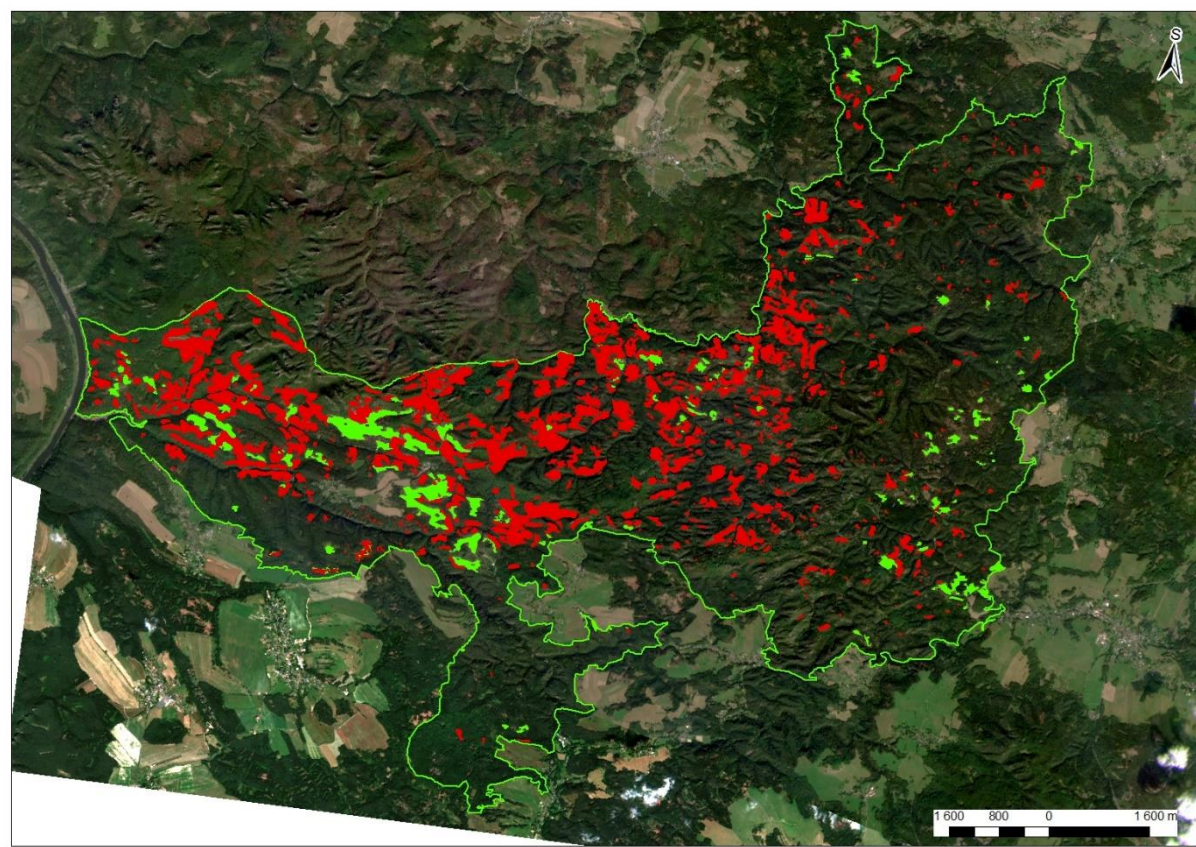


Od holin a intenzivní těžby...



Stav území v NP k 30.09.2019:

- **červeně** vyznačeny uschlé porosty
- **zeleně** vyznačeny holiny po kůrovcové těžbě



...přes odstřelování mrtvých stromů uvnitř NP výbušnčinami...



... k prakticky nulovému zasahování na celém území NP



24/06/2022

Klidová území, zasahování, nezasahování...

Teorie

„**Klidová území** (např. v oblasti Soutěsek Kamenice) nahrazují dřívější **první zóny** národního parku, turisté se v nich mohou kvůli ochraně citlivých ekosystémů pohybovat pouze **po vyhrazených stezkách**, odlišně od zbývajících území parku, kde se lidé mohou pohybovat **po všech cestách nebo třeba i volně lesem**“.



Praxe

V „klidových“ územích se nejprve zasahovalo a **stromy** odstraňovaly i za pomoci vrtulníků !!!! , nakonec se pro turisty úplně zavřely.

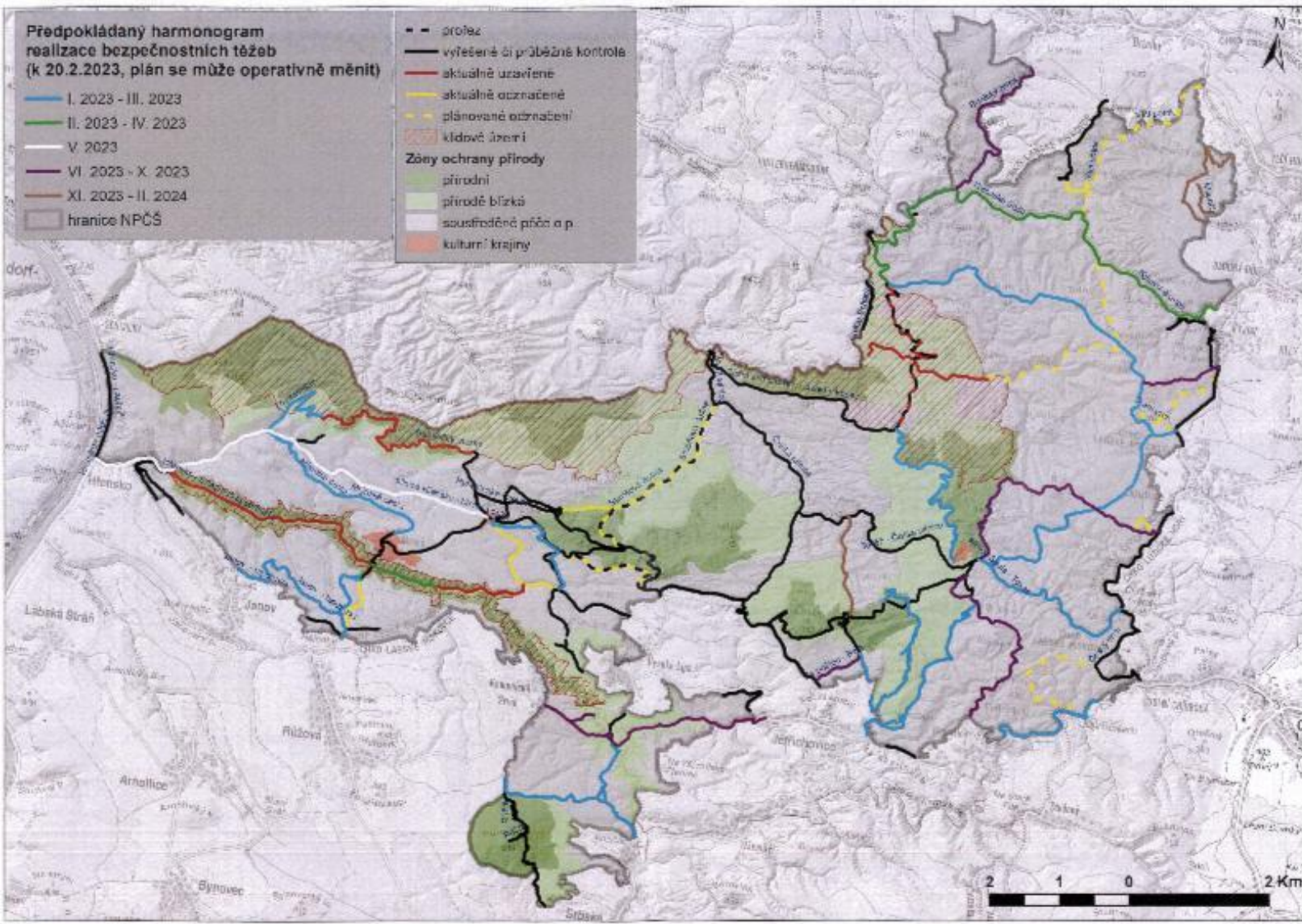
Ve zbývajícím území parku se **po mnohých cestách** pohybovat nejde pro **zákazy vstupu**, a **volně lesem** už vůbec ne, protože les je z nemalé části **neprůchozí**.



Všude můžete... , jen tím lesem neprolezete ...



V klidových územích jen po značených cestách ... Ty ale zavřeny... !!!



Průchodnost a bezpečnost

Obce nepožadovaly plošné kácení. Namítaly, že když už správa ponechala bezzásahovost v podstatě na celém území NP, tak ať vstřícně řeší alespoň **dvojí**:

- **přístupnost území** z hlediska požární bezpečnosti a z hlediska využití turismu a cestovního ruchu (bezpečnostní kácení souší podél turistických cest)
- **zajištění elementární bezpečnosti mj. i z hlediska případného požáru v okolí obcí (obydlí)** z důvodů blízkosti suchého mrtvého lesa sahajícího až k domům, zpřístupnění cest pro hasiče atd.



Zonace a zásady péče

V letech 2018 a 2019 město Krásná Lípa vyjádřilo:

- a) nesouhlas s projednáváním zonace bez předložení návrhu **zásad péče** (*nejsou dodnes !!!!!!!*); **na seznámení se zonací, atp. byly tři prázdninové týdny !!!**
- b) požadavek na zprůchodnění území a poukázalo na zvyšující se požární a bezpečnostní rizika z důvodu rostoucího množství suché dřevní hmoty.

Oboje shozeno ze stolu...

nesouhlasíme s odděleným způsobem projednání.

- 3) V této souvislosti předkládám níže k Vaší úvaze právní názor k této naší zásadní výhradě:

Předložení Návrhu zonace a Návrhu klidových území bez předchozího předložení návrhu zásad péče o Národní park ČŠ je zřejmě nezákonným postupem a činí tak předkládané návrhy nicotným podkladem, na jehož základě není možné činit jakékoli další kroky a rozhodnutí.

Podle § 38a, zákona č. 114/1992, Sb. o ochraně přírody a krajiny, ve znění pozdějších předpisů („Zákon“) jsou zásady péče základní „koncepční odborné dokumenty ochrany přírody, které na základě údajů o dosavadním vývoji a současném stavu ekosystémů národních parků a jejich ochranných pásem stanoví rámcové zásady péče nezbytné pro zachování nebo zlepšení stavu předmětů ochrany národních parků a v ochranných pásmech pro zabezpečení národních parků před nepříznivými vlivy z okolí. Zásady péče dále stanoví postup a způsob naplňování dlouhodobých cílů ochrany národních parků a jejich posláni. Zásady péče slouží jako podklad pro jiné druhy plánovacích dokumentů a pro rozhodování orgánů ochrany přírody.“ Požadavky § 38a Zákona jsou provedeny vyhláškou Ministerstva životního prostředí („MŽP“) č. 45/2018 Sb. o plánech péče, zásadách péče a podkladech k vyhlášení, evidenci a

Město Krásná Lípa • Masarykova 246/6 • 407 46 Krásná Lípa
Tel.: 412 354 820, mobil: 777 938 829, e-mail: podatelna@krasnalipa.cz
IČ: 00261459 • Banka ČS, a.s., Rumburk, č.ú.: 926075399/0800

předložení již hotového a ministerstvem odsouhlaseného dokumentu k připomínkování. Zřejmě tak nebyly vyslyšeny včasné návrhy našeho zástupce v Radě NP Zbyňka Linhart na vytvoření pracovní skupiny k této problematice. Správa iniciativně na základě podnětu našeho zástupce prostě žádnou pracovní skupinu na základě tohoto podnětu neustanovila. Vysvětlení pana ředitele, že jej pan senátor na žádné jiné jednání nepozval ponechám raději bez komentáře.

- 5) Legitimním požadavkem města Krásná Lípa je, aby byla před stanovením klidových území zajištěna a garantována dostatečná průchodnost území. A to po široké všestranné diskusi. Ta neproběhla. Stávající síť je nedostatečná a s ohledem na nastávající proměnu území dvojnásob. Již dnes je, bohužel, patrné, že v blízké době dojde, v důsledku rychlé eskalace kúrovkové kalamity k zneprůchodnění velké části území, a to i ve dnešních 2. a 3. zónách, kde je možný volný pohyb návštěvníků a turistů. Fakticky zde bude proti kúrovci zasahováno minimálně, stávající nezačleněné cesty nebudou zajišťovány bezpečnostní těžbou a mnohé lokality budou následně z bezpečnostních důvodů uzavírány. Národní park se prokazatelně neotevírá veřejnosti! Suché porosty se budou následně bortit a území bude následně neprůchodné na desítky let! Množství suché mrtvé dřevní hmoty na desítkách hektarů je i významným požárním a bezpečnostním rizikem! Právě a jen značené a Správou udržované turistické trasy zajistí bezpečný průchod a návštěvu území!
- 6) Dovolím si také rozporovat vyjádření pana ředitele Bendy, že návrh nové zonace byl hlasováním na plénu Rady NP přijat jednoznačně. Ze zápisu z 25. plenárního zasedání Rady NPČS je zřejmé, jednání se zúčastnilo 19 členů a návrh nové zonace byl schválen 18 hlasy, 1 se zdržel. Z přítomných členů bylo 5 zástupců obcí. Na prezenní listině byly uvedeny 2 osoby (Michael Hošek, Vojtěch Kotecký), které nebyly v té době uvedeny na veřejně dostupném dokumentu o složení Rady NPČS (na webu NPČS), v němž bylo uvedeno 28 členů Rady parku. Mimochodem v ní chyběl zákonem stanovený zástupce krajské samosprávy! Takže hlasování lze považovat za „mírně“ zmatečné, ale rozhodně ne za jednoznačné, a to ve vztahu k celkovému, ač nejasnému počtu členů a složení tohoto orgánu.

- 7) Bez další reakce ponechám mé údajné spekulativní úvahy a zavádějící informace, neboť to nepovažuji

Město Krásná Lípa • Masarykova 246/6 • 407 46 Krásná Lípa
Tel.: 412 354 820, mobil: 777 938 829, e-mail: podatelna@krasnalipa.cz
IČ: 00261459 • Banka ČS, a.s., Rumburk, č.ú.: 926075399/0800

Zásady péče – nesouhlas

- Bez zásad péče orgány ochrany přírody nemohou v zásadě v území o ničem rozhodovat (např. ZOPK, §38a, odst.1.);
- Zásady péče o NP ve všech NP v ČR roky nebyly. Na Šumavě Rada NP neodsouhlasila Zásad péče. Přesto je MŽP vydalo;
- **NP České Švýcarsko nemá zásady péče dodnes (ostatní přijaty až v roce 2022).**
- S prvním návrhem zásad péče město Krásná Lípa počátkem **července 2022** vyjádřilo **nesouhlas**. Návrh nejen neobsahoval dostatečnou požární prevenci, naopak **počítal s požáry řízenými...**
- **Vyjádřené obavy města o tři týdny později bohužel zhmotněny (shořely) v reálném životě.**

PŘIPOMÍNKA Č. 6:

Hašení vzniklých požárů (kap. 3.3) -...*Hašení přirozeně i sekundárně vzniklých požárů probíhá po vyhodnocení situace pouze za účelem ochrany bezpečnosti a života osob a majetku, s ohledem na to, že se jedná o přirozeného disturbančního činitele, který není v rozporu s cílem ochrany.* Město Krásná Lípa od počátku gradace kůrovcové kalamity upozorňovalo na zvýšené požární nebezpečí v souvislosti s narůstajícím množstvím suché dřevní hmoty v území. Dle odborných odhadů je nyní v území až 2 mil m³ suché dřevní hmoty. Jsme přesvědčeni, že je zásadním ohrožením zdraví osob a majetku, připouštět možnost kontrolovaného požáru. Území NP je relativně malé, s řadou nepřístupných terénů, roklí apod. Na prstenci okolo území je v těsné blízkosti řada obydlí. Technické vybavení a zajištění ze strany HZS není dostačující pro zvládnutí případného rozšíření požáru na větší plochy. Vzhledem k opakujícím se dlouhým obdobím sucha a skutečnosti, že většina požárů v území vzniká nedbalostí člověka považujeme tento postup za hazard s vysokým rizikem katastrofy. Zároveň není jasně definováno, kdo v případě požáru vyhodnotí situaci, učiní rozhodnutí, ponese odpovědnost a uhradí vzniklé náklady a škody.

Město Krásná Lípa • Masarykova 246/6 • 407 46 Krásná Lípa
Tel.: 412 354 820 , mobil: 777 938 829, e-mail: podatelna@krasnalipa.cz
IČ: 00261459 • Banka ČS, a.s., Rumburk, č.ú.: 926075399/0800

„Suché dřevo **nehoří ...**“ !

Proti obavám obcí ze zvýšeného nebezpečí požárů začala správa používat nově vykonstruovanou doktrínou vědců, **že suché dřevo nehoří a ponechané suché stromy v parku nepředstavují žádné požární nebezpečí. Na místě jsou miliony m³ suchého dřeva !**

AD č. 2

Považuje Správa NP výše uvedená opatření, jimiž byla naše připomínka ke zvýšenému požárnímu nebezpečí vypořádána, za dostatečnou?

Správa NP došla na základě dostupných studií, konzultací s hasiči, z vlastních zkušeností z průběhu požárů v letošním roce i výsledků experimentálního zapálení různých typů dřevní hmoty (zelený strom, suchý strom s jehličím, suchý strom bez jehličí) k závěru, že stojící uhynulé stromy nepředstavují výrazné zvýšení požárního nebezpečí, neboť se jasně prokázalo, že odumřelé stromy prakticky nehoří. Zvýšený opad z uhynulých stromů může za určitých okolností, v určitých obdobích (dlouhodobé sucho) a na extrémních stanovištích (vysychavé lokality) být problematičtější. Nicméně nekontrolované šíření požárů je omezené řadou přírodních bariér (čedičové vyvěřeliny, porosty listnatých stromů, vlhké rokle). Dále je potřeba zdůraznit, že pod opadem se drží vyšší vlhkost, která při pokračujícím rozkladu spadané dřevní hmoty omezuje vznik a šíření požáru.

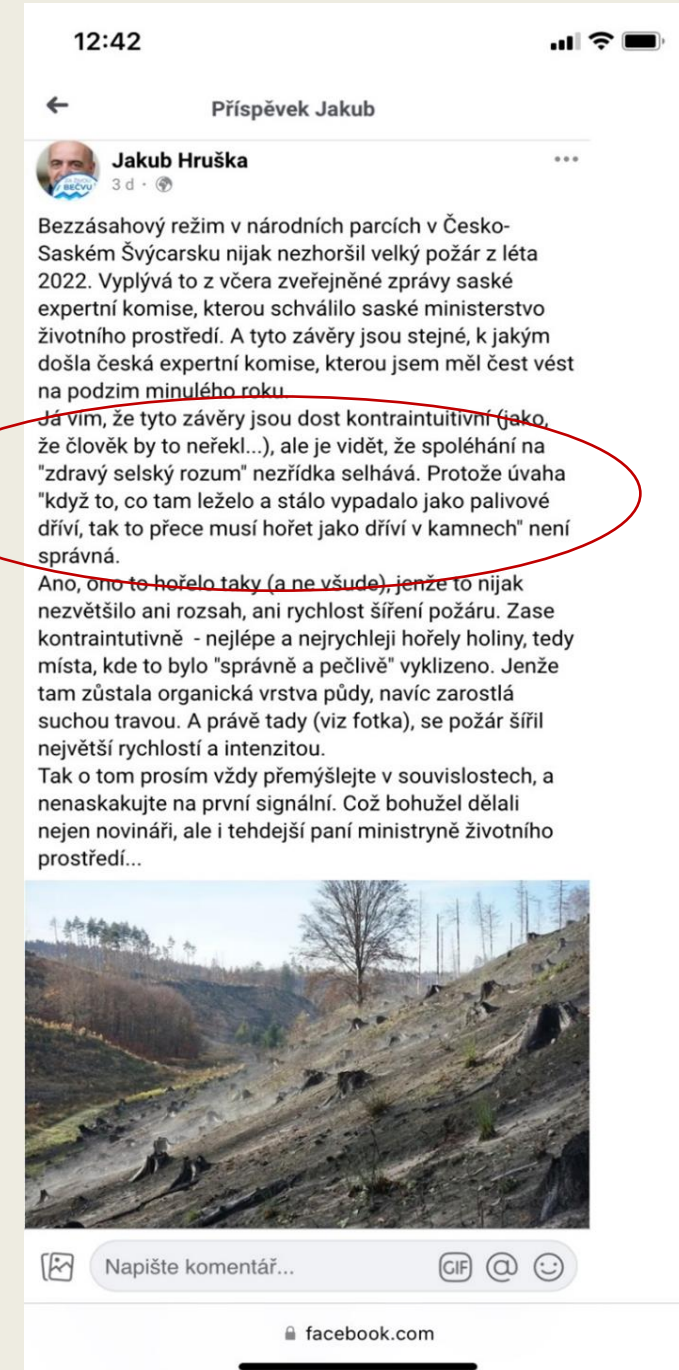
Větší problém vidíme ve změně prostupnosti a průchodnosti porostů, jak se bude v čase kůrovcem zasažený les rozpadat. Tomu je potřeba přizpůsobit plán zásahu. Z tohoto důvodu byly organizované terénní prohlídky za účasti HZS. V tomto směru vítáme i aktivitu dobrovolných hasičů a na společném jednání domluvené terénní pochůzky.

Palivové dřevo není tím, čím se jeví být...



„Pokud někdo spoléhá na svou zkušenost a rozum a považuje suché palivové dřevo za hořlavé, je obětí „klasického případu heuristiky reprezentativnosti““

(ze zprávy vědců pro MŽP)



Řízené hoření v CHÚ ...! (metodika)

Podle první podoby zásad péče

- požár je „*přirozený disturbanční činitel, který není v rozporu s cílem ochrany*“.
- „*hašení požárů je v principu zásahem do nerušeného průběhu přírodních dějů*“.
- Řízené vyhoření NP na dosah Hřenska se ochráncům „tak trochu“ vymklo z ruky... Ale chybu neudělali, hašení je přece zásahem do nerušeného průběhu přírodních dějů...

Podle analýzy hasičů bylo v NP tak extrémní sucho, že pro zvýšené nebezpečí vzniku požáru se měl dokonce vydat zákaz úplného vstupu do lesa...

... přesto se za těchto podmínek rozhodli ochranáři pro „kontrolované“ vyhoření lesa, kde v extrémním suchu a větru ležely miliony kubíků vyschlého kůrovcového dřeva...

Zpočátku jsme chtěli nechat les kontrolovaně vyhořet. Chybu jsme však neudělali, říká správce Českého Švýcarska



Dávid Pásztor redaktor
27. 7. 2022 15:33 • 6 min čtení



Autor • HN - Lukáš Bíba

Pavel Benda je ředitelem Národního parku České Švýcarsko, který už od neděle ničí rozsáhlý požár. Byl jedním z prvních, kteří začali

Pohled z Prahy ... a z místa

- Ekologie ohně – pravdivá teorie
(**ve světě i v NP řízené vypalování. Ale ! ... jsou třeba 50 x větší území, ...**)
- V době, kdy hořelo či po, na místo jezdila jen ministryně ŽP
(*ostatní se rozplývali nad požárem z Prahy v odborných diskuzích*)

Týmy vědců nyní objevují „Ameriku“
(*v popelu to skvěle roste!*)
- Ale když vám hoří u obcí a domy, vidíte to jinak ... !
- **Sliby v místě při požáru** – ale plnění je velmi velmi omezené
- **KDO TO ZAPÁLIL ?!**
- **Na mnohé potřebné aktivity nejsou peníze**

Škody – náklady na hašení – přes půl miliardy

Náklady na hašení požáru v NP České Švýcarsko

Resort	Oblast nákladů	Mzdové a související	provozní, PHM, strava	investice	materiál SSHR v ochraňování (provozní)	materiál SSHR v ochraňování (požadavek na SSHR))	neinvestiční dotace pro JSDHO	letecké hašení - mezinárodní pomoc	provoz letecké techniky	Celkem	Celkem
Ministerstvo vnitra											225 308 250
	HZS	65 829 085	53 007 119		1 912 700			826 258		121 575 162	
	HZS (investice)			4 417 923						4 417 923	
	JSDHO						68 240 070			68 240 070	
	Policie ČR	3 493 655	19 792 390							23 286 045	
	SSHR					137 700				137 700	
	ZZS Praha	848 220	803 130							1 651 350	
	Ústecký kraj		6 000 000							6 000 000	
Ministerstvo obrany		376 900	2 000 000						18 000 000	20 376 900	20 376 900
MŽP			16 200 000						2 800 000	16 200 000	16 200 000
Náklady v Saském Švýcarsku										288 000 000	288 000 000
CELKEM											549 885 150

Škody na majetku

- **Další škody vzniklé požárem**
 - Škody na veřejném majetku – výzva SFŽP ČR s alokací **100 mil. Kč na škody a prevenci**
 - Škody soukromých osob - nikdo neřeší. Úplně vyhořely tři domy. Několik dalších nemovitostí bylo poškozeno. Menší příspěvky dostali postižení alespoň z výtěžků soukromých sbírek – dohromady cca **10 mil. Kč**.
- **Škody podnikatelů se odhadují na min. 500 milionů Kč**
 - těch, co byli v uzavřených oblastech
 - těch, u kterých nastal po požáru velký odliv zákazníků
 - těch, co vařili a poskytovali služby zasahujícím hasičům
- To se to dělá **ekologie ohně**, když pyromanskou libůstku platí jiní ...

Škody na propadu turismu

- I v roce 2023 zůstala z části uzavřena nejnavštěvovanější místa jako je **Edmundova soutěska** s lodičkami ve Hřensku nebo **Gabrielina stezka** z Mezní Louky na Pravčickou bránu.
- Edmundova soutěska na řece Kamenici byla přitom v roce nejnavštěvovanější cíl v Českém Švýcarsku - zaznamenal návštěvnost 300.000 osob, to je téměř 25 % všech návštěv v NP České Švýcarsko. Navíc Edmundova soutěska je jediný z nejnavštěvovanějších cílů přístupný i pro osoby s pohybovým omezením, seniory a hendikepované.
- **výkonnost ekonomiky cestovního ruchu** v Českém Švýcarsku se tak podle odhadů propadne až o **2 miliardy Kč**.



Škody na ŽP

- MŽP žádné nevyčíslilo
- Podle doc. RNDr. Jana Pokorného, CSc. a doc. Ing. Josefa Sejáka, CSc.:
 - Spálení 1060-1100 hektarů mrtvé i živé vegetace lesů v NP České Švýcarsko bude v nejbližších dekádách způsobovat každoroční ekologické újmy ze zničených čtyř podpůrných ekosystémových služeb (ES) klimatických, vodozádržných, kyslíkotvorných a biodiverzitních ve výši **24-25 mld. Kč/rok**;
 - Jestliže délka očekávané sekundární sukcese od spáleného lesa po zralý klimaxový les se odhaduje na nejméně 150 let, pak hodnotu celkové kumulované ekologické újmy z bezzásahové pomalé a vícestupňové sukcesní obnovy klimaxového lesa lze konzervativně odhadnout poloviční dobou, tj. **24-25 mld. Kč/rok krát 75 let = 1850-1920 mld. Kč.**



Obr. 22 Maximální síla hoření dosahovaná v porostu smrku ztepilého odumřelém po gradaci lýkožrouta smrkového v údolí (např. N 50° 52.943', E 014° 17. 370', N 50° 53.008', E 014° 16. 396').

Přístup saské správy NP po kůrovci a požáru

- V Sasku po požáru **velká iniciativa za zrušení NP a demonstrace proti NP !**
- Podél všech cyklotras a pěších tras byla v saském Švýcarsku **do prosince 2022** provedena a ukončena **bezpečnostní těžba** a celé území je pro návštěvníky znovu zpřístupněné a zprůchodněné.

EINSATZ SPEZIALMASCHINEN



Stand: 16.12.2022

EINSATZ SPEZIALMASCHINEN



24.06.2021 NLP-Rat | Ulf Zimmermann

VERKEHRSSICHERUNG ÖFFENTLICHE STRASSEN



24.06.2021 NLP-Rat | Ulf Zimmermann

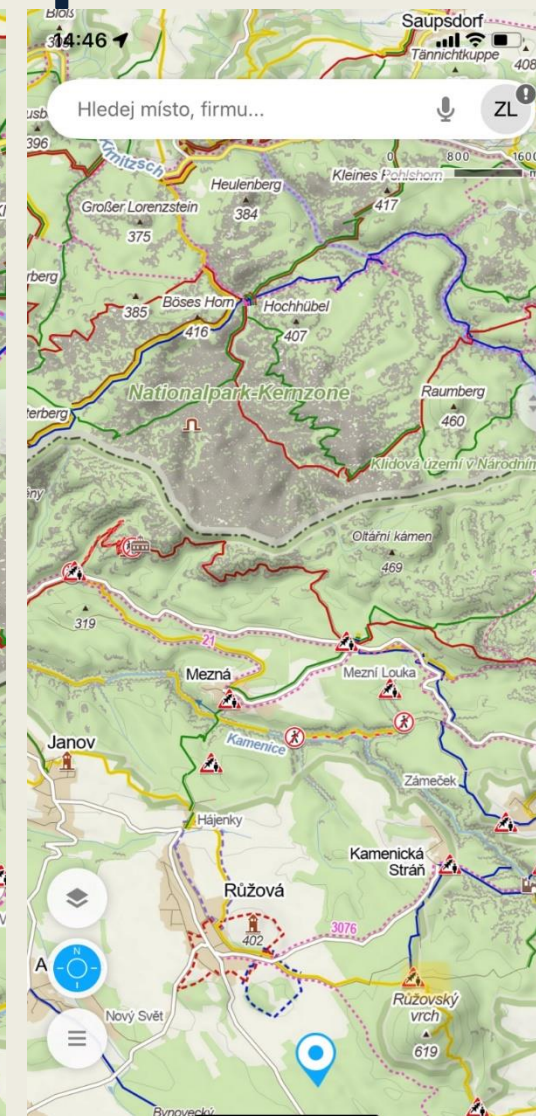
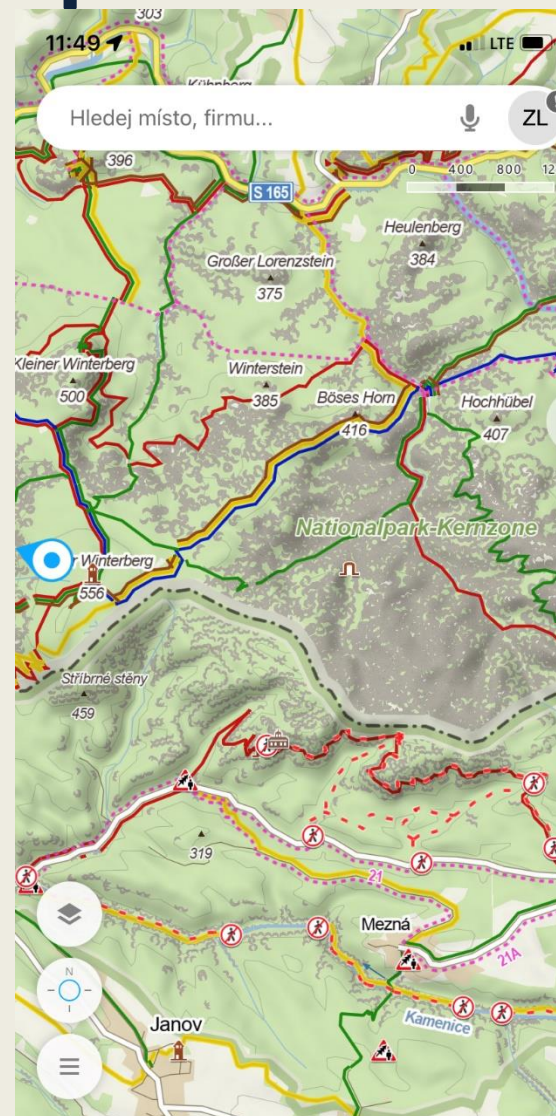
... a přístup české správy NP po kůrovci a požáru

- Bezpečností kácení podél tras odmítáno, paradoxně kvůli ochraně smrků:

Bezpečnostní zásahy podél turistických tras jsou činností umožněnou ZOPK ve výjimečných případech ve všech zónách NP, v případě většího rozsahu je však nutné hodnotit jejich soulad s ochrannými podmínkami NP a také jejich možný dopad na předměty ochrany a celistvost lokalit soustavy Natura 2000 (tedy Ptačí oblasti Labské pískovce a Evropsky významné lokality České Švýcarsko). V podmínkách NPČŠ jsou cesty často vedeny jedním ze stěžejních přírodních biotopů (podmáčené smrčiny) a právě zde se dostávají bezpečností těžby do střetu s limity danými ZOPK. Kácením stromů v těchto lokalitách totiž dochází k rychlé a výrazné změně mikroklimatických podmínek, na kterou jsou společenstva skalních roklí a hlubokých údolí velmi citlivá a může tak dojít k významnému vlivu na strukturu a funkci ekosystémů. Správa NP momentálně připravuje řešení, které by umožnilo cesty nadále využívat se snížením rizik a zároveň kterým by nedošlo k rozsáhlým těžbám se všemi negativními dopady na lesní ekosystémy, případně na stav lesních komunikací. Jsem přesvědčen, že je nezbytné nalézt takové řešení, které nebude mít negativní dopad na zájmy ochrany přírody v tomto jedinečném území, a které při respektování předchozího kritéria umožní zachovat maximální možnou míru dosavadního zpřístupnění území národního parku pro jeho návštěvníky.

Nemohu souhlasit s Vaším tvrzením, že ze strany orgánů ochrany přírody jsou tolerovány nešetrné zásahy v lesních porostech v navazujících chráněných krajinných oblastech (dále jen

- Dodnes 14 cest, tj. cca **20%** turistických cest stále uzavřených nebo odznačených (34,6 km z cca 178 km).



MŽP nereaguje ani na výzvy představitelů samospráv

VÝBOR PRO ÚZEMNÍ ROZVOJ, VEŘEJNOU SPRÁVU A ŽIVOTNÍ PROSTŘEDÍ

Zbyněk Linhart
PŘEDSEDA

V Praze dne 25. září 2023

Kancelář Senátu

25.09.2023 18277/2023/S



JID: S-41382-2023

Počet příloh: 0

Vážený pane ministře,

dne 22. 6. 2023 byl na MŽP i na Správu NP České Švýcarsko jménem signatářů z řad zástupců Ústeckého kraje a okresu Saské Švýcarsko – Východní Krušnohory, obcí z české a saské strany, destinačních společností pro České a Saské Švýcarsko a Klubu českých turistů doručena česko-německá výzva k jednání o společných požadavcích na obnovu přeshraničních záchranných a turistických cest v národních parcích České a Saské Švýcarsko.

Součástí výzvy byl i apel na urychlenou sanaci a plné zprůchodnění vnitrozemských cest, uzavřených po požáru a kůrovcové kalamitě na území NP České Švýcarsko a CHKO Labské pískovce.

Z regionálních zástupců tuto výzvu k jednání vedle starostů obcí přímo sousedících s národními parky na jedné či druhé straně hranice signoval také hejtman Ústeckého kraje Jan Schiller a zemský rada okresu Saské Švýcarsko-Východní Krušné hory Michael Geisler.

Přestože od doručení uplynuly více než tři měsíce, nepřišla dodnes ani formální odpověď. Navíc jsme toto připomínali zástupcům resortu opakovaně. Nejde už jen o slušnost. Jde také o zákon. Především ale o řešení.

Následkem kůrovcové kalamity, později pak v důsledku požáru i po dalším roce stále zůstává řada cest v NP ČŠ dlouhodobě uzavřena či odznačena, přičemž je zřejmé, že v nejbližší době se tento stav nezmění, možná i mnoho let. Proklamace nepomohou.

Zatímco na německé straně mají po půlročních intenzivních pracích téměř všechny cesty v NP Saské Švýcarsko zprůchodněné a zprovozněné už od konce roku 2022, na české straně podle údajů Správy NP České Švýcarsko je aktuálně z celkem cca 178 km značených cest na území NP České Švýcarsko stále uzavřených nebo odznačených cca 35 km cest, to je necelých 20 %.

4) Obnova historických cest

Od ministrů a dalších zástupců resortu byly i v minulosti často slyšeny přísliby, jak se v národních parcích znovu otevřou, resp. obnoví některé cesty. Ale jakmile má skutečně dojít na věc, otevření takové cesty vždy zabrání „zájmy ochrany přírody“. Stačilo by dohledat korespondenci s KČT z doby, kdy se zřizoval NP a zaznívaly podobné přísliby jako v současné době při přípravě NP Křivoklátsko. Obdobně sliby v NP Šumava.

Např. v roce 2019 byla podána na správu NP České Švýcarsko žádost KČT a o.p.s. České Švýcarsko na zpřístupnění staronových turistických cest v národním parku České Švýcarsko. Vyhověno bylo pouze jednomu z 16 návrhů!

Na jaře 2023 pak se dohodly obce na obou stranách národních parků na české a saské straně (Bad Schandau, Hohnstein, Sebnitz, Hřensko, Doubice, Staré Křečany, Krásná Lípa, Jetřichovice), dále vedení okresu Saské Švýcarsko-Východní Krušné hory a vedení Ústeckého kraje, zástupci Klubu českých turistů, o.p.s. České Švýcarsko a Turistického svazu Saské Švýcarsko na požadavku zpřístupnění 7 staronových vybraných přeshraničních protipožárních a turistických pěších cest mezi Českým a Saským Švýcarskem.

V červnu Vám byla tato výzva i s dopisem předány.

A co se stalo? Zase nic. Ani více než 3 měsíce poté. Už jsem Vás v této věci urgoval jiným dopisem. Nedostává se nám ani jen formální odpovědi.

Připomínám, že v NP České Švýcarsko je po kůrovci a požáru dodnes téměř **20% turistických cest stále uzavřených nebo odznačených (34,6 km z cca 178 km), zatímco ve výzvě hlavních představitelů územních a obecních samospráv se na české straně navrhuje vyznačit jen cca 7,1 km, tj. necelá 4%, mnohonásobně méně, než kolik zůstává cest uzavřených.**

Požadavek max. na **3,8 % obnovy turistických cest**

X

20 % dlouhodobě uzavřených či odznačených cest

Požadavky starostů po požáru

- Dovybavit hasiče specifickou technikou do specifického terénu. (NIC)
- Zkapacitnit vodní plochy a nádrže v obcích a mimo obce. (SFŽP)
- Zajistit výsadby jedlí, buků, listnáčů. Obnovit vhodnou výsadbou „zásahová“ území NP. ???
- Změnit management luk s deklarovaným chřástalem. (NIC)
- Neznepřístupňovat obcím finanční zdroje nesmyslnými podmínkami a zápornými stanovisky správy NP.
- Zlepšit podmínky podpory a spolufinancování projektů v CHÚ v rámci OPŽP a ModFONDU.
- Zcela přepracovat zásady péče. (???? Po roce ? Nevíme)
- Zajistit průjezdnost NP a zprůchodnění cest. (jen částečně a pomalu)
- Zajisti odpovídající zastoupení samospráv v Radě parku. (NIC)
- Zajistit údržby všech cest v parku tak, aby byly sjízdné pro těžkou techniku a zvýšit nosnosti můstků.
- Vybudovat a udržovat odstavná místa pro hasící techniku.
- Úprava plochy pro plnění vrtulníků a letadel mimo přistávací dráhy.
- Zlepšení orientace v terénu pro zasahující složky (rozčlenit území na segmenty, protipožární pásy, orientační systém v terénu, rozčlenit park na sektory, mezi nimiž by byla nehořlavá bariéra (pruhy vykácet))
- Maximálně využít technologie - čidla v terénu, kamery, automatická detekce požáru apod.
- Zajistit pravidelné cvičení hasičů v terénu.



Požadavky starostů z 01/2023

Požadujeme proto:

- 1) předložit neprodleně komplexní řešení se závazným harmonogramem protipožárních opatření v NPČŠ a přilehlém území,
- 2) bezodkladné dokončení kácení suchých smrkových porostů v blízkosti obcí,
- 3) urychlené předložení rámcového harmonogramu prací vedoucí ke zprůchodnění všech aktuálně uzavřených turistických cest, vč. stanovení závazných termínů, což byl mimochodem zadaný úkol ze společného jednání s ministrem,
- 4) po diskusi s obcemi stanovit rozsah a zprůchodnit neznačené turistické trasy a historické cesty zapadané po kůrovcové gradaci mimo klidová území,
- 5) vyhradit nové turistické trasy v klidových územích, jako kompenzace za neprůchodnost většiny území NP,
- 6) neprodleně zajistit kompenzace za újmu pro evakuované občany a podnikatele, jejichž podniky byly v době požáru uzavřené.

Dopady stávajících přístupů ochrany přírody

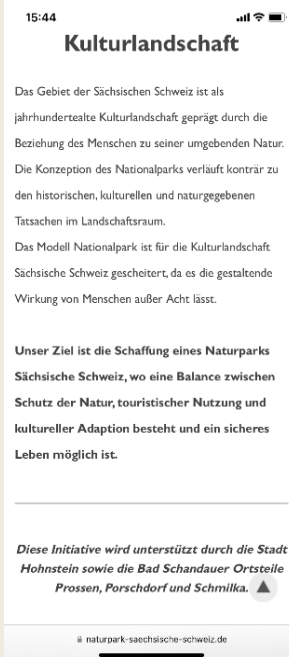
NP Saské Švýcarsko

Požár byl poslední kapkou a vyvolal reakci v podobě iniciativy za zrušení NP Saské Švýcarsko a jeho přeměnu na park přírodní. Podle této iniciativy:

- se model národních parků pro kulturní krajinu Saského Švýcarska neosvědčil - nebere v úvahu vliv lidí, kteří ji po staletí utvářeli.
- Hospodářský les s převládajícími smrky se nestane pralesem tak, že se v něm nechá ležet mrtvé dřevo.
- Údržba historických cest a kulturních památek není v rozporu s ochranou přírody.
- Podpora inovativní turistické infrastruktury podporuje region a je předpokladem (nikoli překážkou) pro cestovní ruch šetrný k životnímu prostředí.

V této německé „protiparkové“ iniciativě se neangažují jen jednotlivci, ale i obce.

Petici za zrušení národního parku a jeho přeměnu na park přírodní podepsaly už tisíce lidí.



NP České Švýcarsko

- Kromě tehdejší ministryně **nikdo jiný do regionu nepřišel**, aby jednal se starosty. Kdy šlo lidem o zdraví a majetky, rozdávali činovníci rozhovory o prospěšnosti požáru. Trvá dosud. Nulová pokora, nulová empatie...
- Přestože odborné závěry potvrdily oprávněnost obav starostů, výsledky jsou dál komunikovány manipulativně (prof. Hruška).
- Zůstávají zavřeny a jsou dále odznačovány desítky km cest a zneprístupněny atraktivita pro cestovní ruch, vznikají obrovské ztráty podnikatelům i obcím, stát se zbavuje odpovědnosti...

Závěrem zdůrazňujeme, že obce NP odmítají nést dlouhodobé důsledky a dopady stavu území po kůrovcové kalamitě a po požáru, které zásadně a bezprecedentně omezují cestovní ruch a rozvoj obcí. Obce se ohrazují proti alibistickému přehazování zodpovědnosti za rizikový stav území ze státu na samosprávy, tak jak se děje např. v případě soutěsek Kamenice ve Hřensku. Zároveň upozorňujeme, že liknavý postup státní správy v realizaci odstraňování škod a poskytování náhrad po kůrovcové kalamitě a po ničivém požáru, aktivuje u části podnikatelů a veřejnosti požadavek na zrušení národního parku.

27. 1. 2023

Rada národního parku

- Nemá pevný počet členů;
- Ze zákona povinní jen zástupci obcí a zástupce kraje, další členy Rady NP libovolně jmenuje a odvolává ředitel správy NP;
- Zástupci samospráv snadno v menšině, přestože v území nesou fakticky zodpovědnost a následky toho, co Rada NP schválí.

Např. Rada NP České Švýcarsko

- Momentálně 25 členů
 - Z toho zástupci obcí a kraje: **9+1** členů
 - Mnoho ze zbylých **15** členů rady jmenovaných ředitelem bez vazby na region a/nebo ve střetu zájmů (zaměstnanci rezortu, dodavatelé služeb pro rezort/správu, osobní známost atd.)

Jmenování členové Rady NP České Švýcarsko

Bašta Václav, Ing.	Lesy ČR, s. p.,
Eichler Jan, PaedDr.	ČSOP Tilia Krásná Lípa
Hadincová Věra, RNDr. CSc.	Botanický ústav AV ČR
Heran Jan	Obchod s IT v Děčíně
Hort Libor, Ing.	VÚKOZ v.v.i.
Hošek Michael, Ing.	Europarc
Federation,	Integra
Consulting	
Kotecký Vojtěch, Mgr.	Centrum pro otázky ŽP UK, Glopolis
Krenke Alexej	PAAL, Pravčická brána
Molčan Filip	Doubice, ceskeparky.cz, Good Sailors

Pelc František, RNDr.	AOPK
Rezek Karel	Penzion Stará hospoda
Rothröckl Tomáš, Ing.	Správa NP Podyjí
Suchánek Jaroslav	J plus S, kemp a hotel Mezní Louka
Šmíd Jan, Bc.	České Švýcarsko o.p.s.
Valentová Božena	Český horolezecký svaz
Vech Richard	Klub českých turistů



Pravčická brána - NPP

Ze studie o přístupu na Pravčickou bránu:

„Bezprostředně hrozí kolaps původní klenbové konstrukce!“

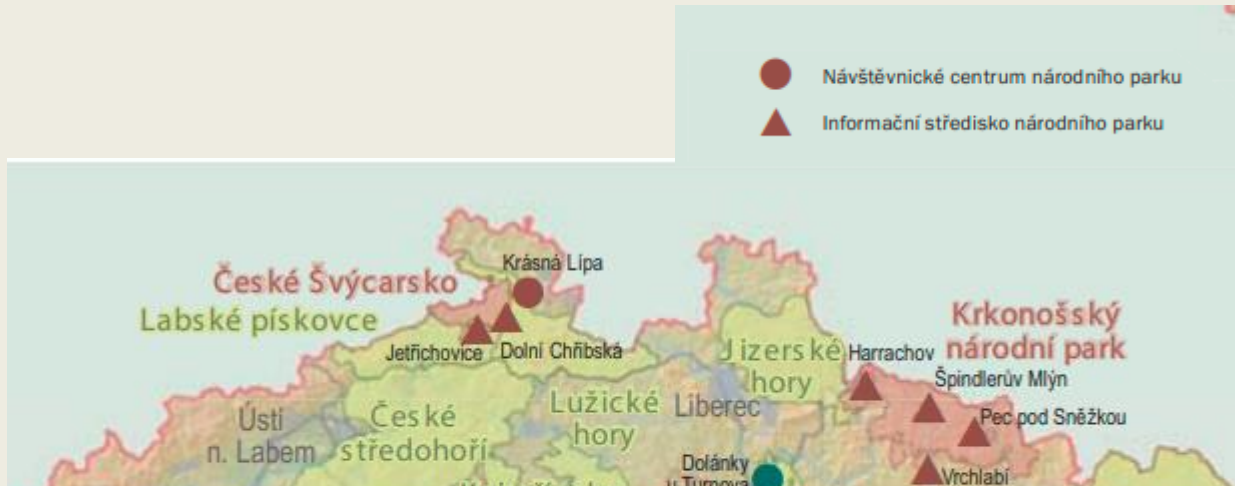
„Prvním zcela zásadním závěrem studie je nutnost vyřešení odtoku dešťových vod z údolí, a to jak vod dopadajících přímo do údolí s cestou, tak přiváděných z přilehlého objektu Sokolího hnízda. Tyto vody v současnosti přímo ohrožují stávající cesty, opěrné stěny a další konstrukce a z důvodu jejich koncentrace vytváří ve svahu erozní rýhu, která se bude bez zásahu časem dále rozšiřovat....“

„Dále je nutné provést opravu stávající cesty, tuto opravu je možné provést etapově, od nejpoškozenějších prvků. Část prvků byla jednoznačně poškozena působením koncentrovaného odvodu dešťových vod z objektu Sokolího hnízda, zejména se jedná o mostní oblouk s navazující opěrnou zdí v horní části cesty. Nebudou-li výše zmíněné investice provedeny v blízké době, **vidí zpracovatel studie riziko brzkého uzavření přístupové cesty z bezpečnostních důvodů.“**

Stát zaplatí desítky milionů za úpravu přístupových cest, soukromník zinkasuje vstupné !!!!

(Studie byla zpracována v květnu 2022. Dodnes žádná náprava. Gabrielina stezka zůstává zavřena kvůli následkům požáru)

Infocentra a návštěvnické centrum NPČŠ



AOPK pro NPČŠ uvádí, že park má **Návštěvnické centrum v Krásné Lípě** a dvě infocentra (Jetřichovice, Dolní Chřibská)

ALE

- Tzv. „Návštěvnické centrum NPČŠ“ je **Dům Českého Švýcarska**, který postavilo a vybavilo město Krásná Lípa. Dům provozuje OPS České Švýcarsko, bez odpovídající podpory a zapojení MZP/správy NP;
- IS v Jetřichovicích je **stánek** ...už s vodou!, bez tepla a sociálního zařízení a IS v Dolní Chřibské je něco jako „hospoda na mýtince“.



Otázky bez odpovědí - modřiny



Otázky bez odpovědí – spontánní obnova smrku



Otázky bez odpovědí – Soutěsky Kamenice

V soutěskách Kamenice právě probíhá odborné posouzení stavu stromů nad přístupovými trasami a plavebními dráhami lodiček. Z něj již vyplývá, že pro nadcházející návštěvnickou sezónu **je reálné zabezpečit přístup do Divoké soutěsky ve směru od Mezné a Hájenek u Růžové, tedy od Mezního můstku.**

V případě Edmundovy soutěsky je situace složitější, rozsah případného zásahu musí být posouzen z mnoha aspektů, od organizační, časové a technické náročnosti až po dopady na přírodu národního parku. **Provedení rozsáhlejšího zásahu za účelem zajištění bezpečnosti cest ve vlastnictví obce Hřensko a nad plavební dráhou, kde obec provozuje turistickou přepravu na lodičkách, z tohoto důvodu není reálné. Nové informace o stavu okolí těchto tras bude předávat obci Hřensko tak, aby měla k dispozici veškeré podklady pro další rozhodování o zpřístupnění turistické atrakce návštěvníkům.**

Důležitou turistickou trasou v požárem zasažené oblasti je takzvaná **Gabrielina stezka** propojující Mezní Louku s Pravčickou bránou. Podél této zhruba šestikilometrové trasy **bylo prověřeno 6 500 stromů, z nichž je asi 2 400 potenciálně nebezpečných**, tzn. mohly by dopadnout na cestu a způsobit úraz. I zde bude nutné před provedením případného rozsáhlého zásahu provést posouzení podobně, jako v Edmundově soutěsce. **Pro uvedenou trasu správa národního parku v současné době hledá řešení, v úvahu připadá například alternativní vedení cesty bezpečnějšími částmi požářiště.**

- Soutěsky Kamenice jsou zařazeny do **klidového území**. Návštěvníci ale nemohou jít ani nahoru (strmá skála), ani dolů (voda a zábradlí), musí se držet jen cesty. Nehrozí tam nekontrolovaný masivní rozptyl návštěvníků mimo cestu - **proč tam ale pak správa vyhlásila klidové území?**
- Současně Soutěsky Kamenice zařazeny do **zóny přírodní**, která má být v **zásadě bezzásahová**. Přitom skalní svahy a strže nad soutěskami byly ohroženy nadměrnou erozí a pády stromů **ještě před požárem a kůrovcem a vyžadovaly zásahy pro bezpečnost turistů ještě před zonací - proč tam ale pak správa vyhlásila přírodní zónu?**

Když tam Správa

- a) **zasahuje**, porušuje vlastní zásady zonace
- b) **nezasahuje**, pak ale **nelze** provozovat plavbu lodiček a do Soutěsek **nemohou návštěvníci**, protože **nelze zaručit jejich bezpečnost**.

Financování NP – těžba a prodej dřeva

MŽP po zničení lesa požárem v NP České Švýcarsko odmítlo vyčíslit škody na dřevě. **V NP dřevo prý nepodléhá komercializaci, nezhodnocuje se a nevyčísluje se!**
Opravdu? Když...



... **Zpráva o stavu ŽP** za rok 2018, zpracovaná CENIA, uvádí:

KRNAP

Z celkového ročního rozpočtu správy ve výši 350–380 mil. Kč hradí MŽP cca 100–150 mil. Kč ročně, vlastní zdroje (zejména **příjmy z prodeje dříví**) činí **160–210 mil. Kč/ročně**.

ŠUMAVA

Celkový roční rozpočet 400–600 mil. Kč. Rozpočet je pokryt zejména vlastními zdroji (zejména pak **příjmy z prodeje dříví**) ve výši cca **150–360 mil. Kč ročně**.

České Švýcarsko

Vlastní zdroje, resp. příjmy se pohybovaly v rozmezí cca **35–60 mil. Kč/ročně** a byly tvořeny **především z prodeje dříví**. **Příjmy (tržby) z prodeje dříví mají rostoucí trend**, který souvisí mimo jiné i se zvyšováním nahodilé těžby (především kůrovcové). Z důvodu přebytku dřeva na trhu však dochází ke snižování průměrné ceny za m³ dřeva (z **1500 Kč/m³** v roce 2014 na **1058 Kč/m³** v roce 2018).

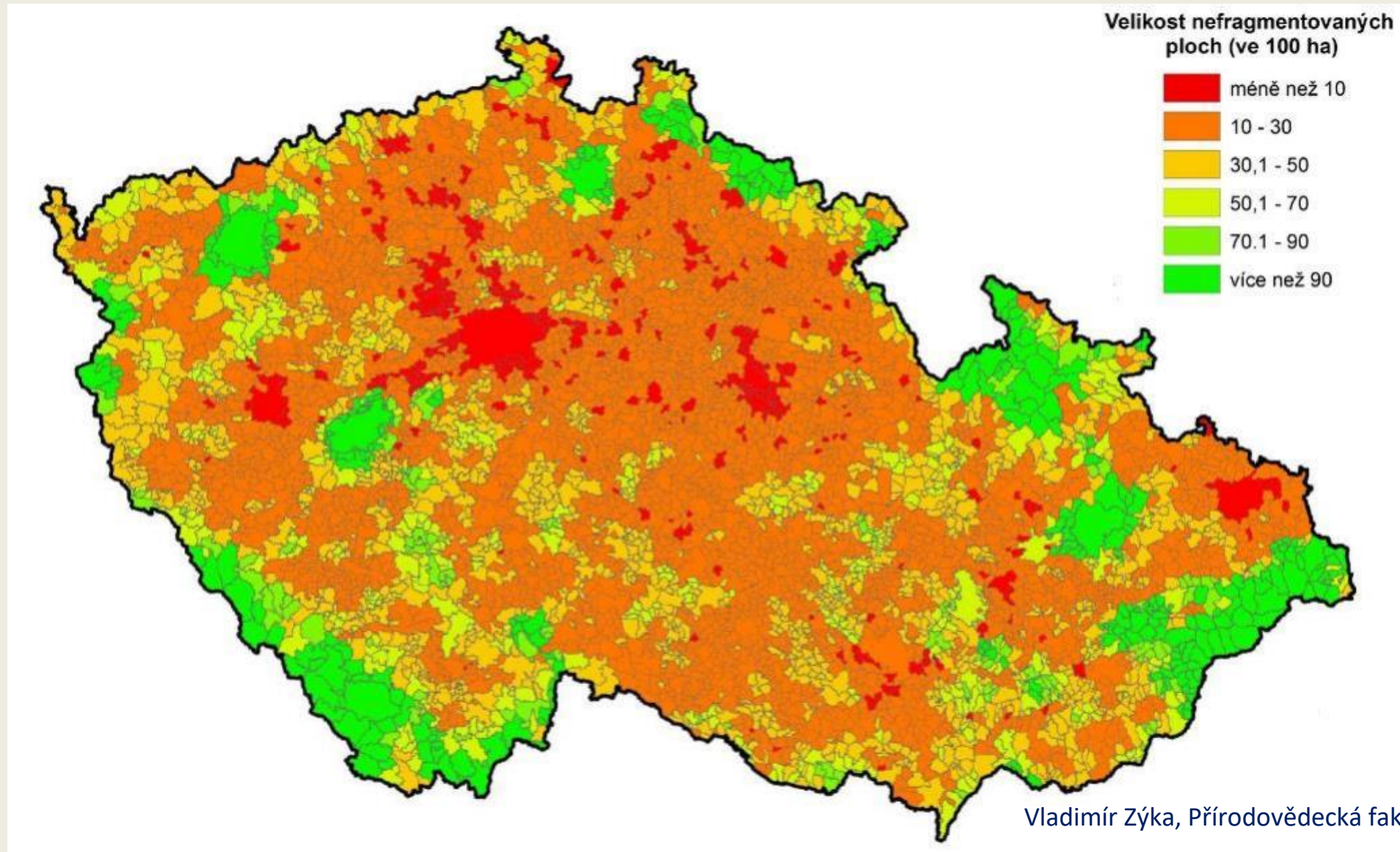
Podyjí

Celkový roční rozpočet: 45–55 mil. Kč. Z toho MŽP cca 30 mil. Kč ročně, vlastní zdroje (zejména **příjmy z prodeje dříví**) cca **15 mil. Kč/ročně**.

REFLEXE

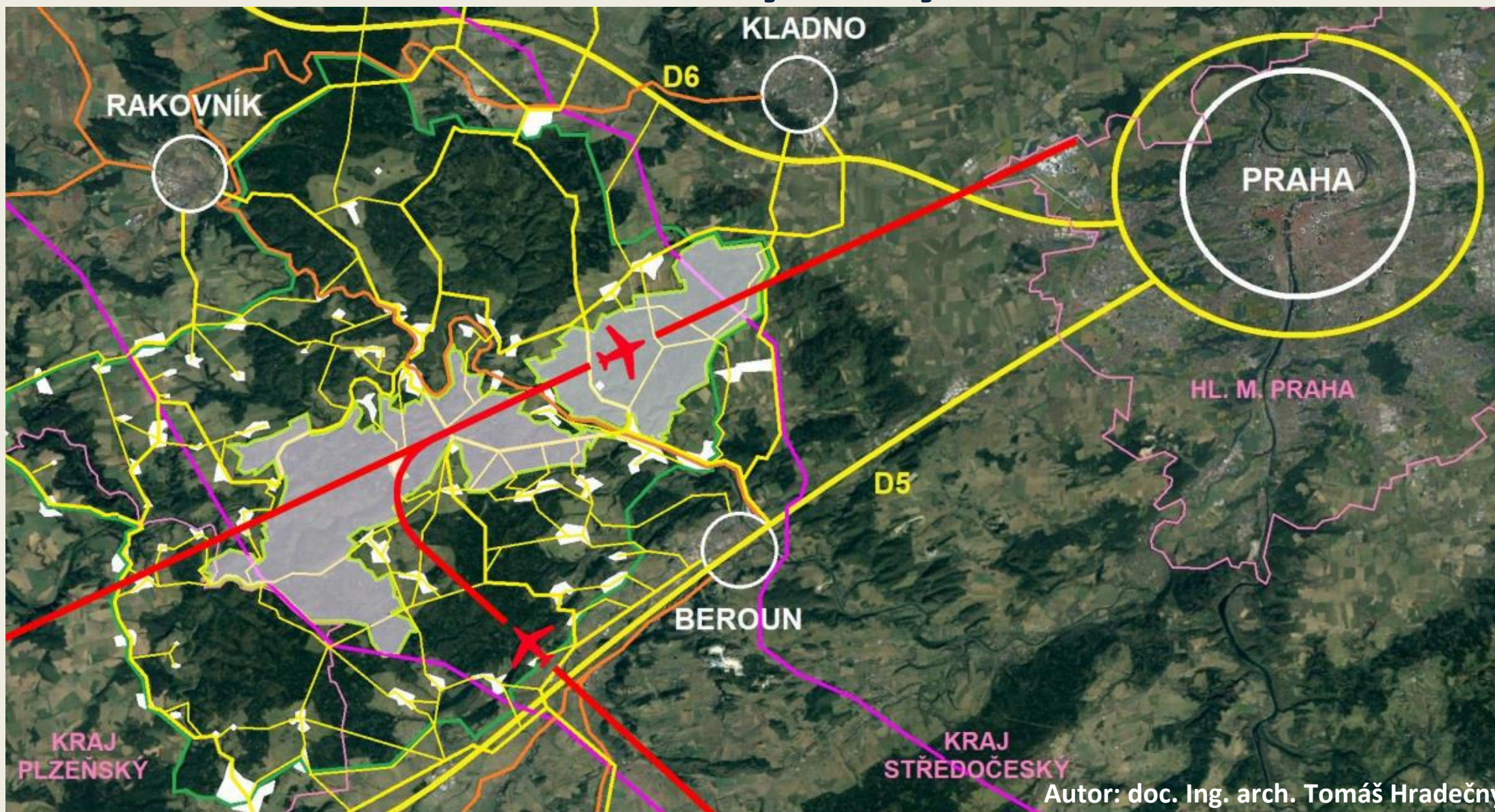
- „z Prahy – centra“
- Reflexe MŽP a nás zákonodárců k fungování NP resp. velkoplošných chráněných území
- (malé ohlédnutí, revize stavu)
- „aktérů v regionech“
- Reflexe starostů a obyvatel Křivoklátska s fungováním stávajících NP
- (až potom nové NP a CHKO)

Fragmentace krajiny ČR



Vladimír Zýka, Přírodovědecká fakulta Univerzity Karlovy

Infrastruktura – zamýšlený NP Křivoklátsko



Autor: doc. Ing. arch. Tomáš Hradečný

Usnesení VUZP - POŽADAVKY

- Posílit roli a vliv místních **samospráv**;
- Zásadně **neupřednostňovat** ochranu přírody před **bezpečností** území, místních obyvatel a návštěvníků;
- Klást **vyvážený důraz** na ochranu ekosystémů, vzdělávání, rekreaci, osvětu, podporu místní ekonomiky a udržitelný cestovní ruch.



SENÁT PARLAMENTU ČESKÉ REPUBLIKY

14. FUNKČNÍ OBDOBÍ

VÝBOR PRO ÚZEMNÍ ROZVOJ, VEŘEJNOU SPRÁVU A ŽIVOTNÍ PROSTŘEDÍ

39. USNESENÍ

z 9. schůze konané dne 13. června 2023

ke shrnutí návštěvy Křivoklátska a jednání o problematice národních parků včetně požáru v NP České Švýcarsko

Po projednání podkladů a informací z výjezdního jednání na Křivoklátsku a předcházejících jednání k problematice národních parků

VÝBOR

- I. **Žádá**, aby v rámci přípravy procesu vyhlášení národního parku Křivoklátsko Ministerstvo životního prostředí s předstihem navrhlo úpravy zákona č. 114/1992 Sb., tak, že v jeho novele budou pro správu velkoplošných zvláště chráněných území, především národních parků, zohledně následující principy:
 - a) zásadně bude posílena role místních samospráv a jejich vliv na činnosti správy území národních parků;
 - b) ochrana přírody nebude zásadně upřednostňována před bezpečností území, místních obyvatel a návštěvníků;
 - c) v souladu s mezinárodní kategorizací IUCN bude vedle ochrany ekosystémů kladen vyvážený důraz na podporu vzdělávání, rekreaci, osvětu a podporu místní ekonomiky, mj. i prostřednictvím udržitelného cestovního ruchu;
- II. **vyjadřuje** připravenost konzultovat postupně konkrétní návrhy zohledňující výše uvedené principy a následnou podobu paragrafového znění;

Děkuji za pozornost.

(foto : ničení modřínu „kroužkováním“ – prý nepůvodního ... na cestách a u obcí)

