

ZDRAVOTNĚ POJISTNÝ PLÁN 2022

211 ZDRAVOTNÍ POJIŠŤOVNA MINISTERSTVA VNITRA ČR

OBSAH

| | |
|---|-----------|
| Seznam použitých zkratk | 2 |
| Přehled použitých právních předpisů | 4 |
| 1 Úvod | 6 |
| 2 Obecná část | 8 |
| 3 Pojištěnci | 11 |
| 4 Základní fond zdravotního pojištění | 13 |
| 4.1 Záměry vývoje hospodaření ZFZP | 13 |
| 4.2 Tvorba, příjmy ZFZP | 15 |
| 4.3 Čerpání, výdaje ZFZP | 15 |
| 4.3.1 Smluvní politika ve vztahu k PZS | 15 |
| 4.3.2 Zdravotní politika..... | 17 |
| 4.3.3 Revizní a kontrolní činnost..... | 20 |
| 4.3.4 Struktura nákladů na zdravotní služby v členění podle jednotlivých segmentů | 22 |
| 5 Ostatní fondy | 23 |
| 5.1 Zdravotní služby hrazené z fondu prevence..... | 23 |
| 5.2 Provozní fond..... | 24 |
| 5.3 Majetek pojišťovny a investice..... | 25 |
| 5.4 Sociální fond | 25 |
| 5.5 Rezervní fond | 26 |
| 5.6 Jiná činnost..... | 26 |
| 5.7 Specifické fondy..... | 26 |
| 6 Přehled základních ekonomických ukazatelů | 27 |
| 7 Závěr | 29 |
| 8 Tabulková příloha | 30 |
| 8.1 Příloha č. 1 Přehled údajů o činnosti zdravotní pojišťovny..... | 30 |
| 8.2 Příloha č. 2 Základní fond zdravotního pojištění (v tis. Kč) | 33 |
| 8.3 Příloha č. 2 Propočet salda příjmů a nákladů na ZFZP (v tis. Kč)..... | 37 |
| 8.4 Příloha č. 3 Provozní fond (v tis. Kč) | 39 |
| 8.5 Příloha č. 4 Fond reprodukce majetku (v tis. Kč)..... | 43 |
| 8.6 Příloha č. 5 Sociální fond (v tis. Kč)..... | 45 |
| 8.7 Příloha č. 6 Rezervní fond (v tis. Kč) | 47 |
| 8.8 Příloha č. 7 Fond prevence (v tis. Kč) | 50 |
| 8.9 Příloha č. 8 Jiná činnost (v tis. Kč) | 52 |
| 8.10 Příloha č. 11 Struktura nákladů na zdravotní služby podle jednotlivých segmentů (v tis. Kč) . | 54 |
| 8.11 Příloha č. 13 Vývoj nákladů na léčení zahraničních pojištěnců v České republice..... | 57 |
| 8.12 Příloha č. 14 Náklady na preventivní zdravotní péči čerpané z fondu prevence (v tis. Kč) | 58 |

SEZNAM POUŽITÝCH ZKRATEK

| | |
|---|--|
| BÚ | Bankovní účet |
| B2B | “Business to business“ - Automatické propojení systémů ZP MV ČR s jejími klienty |
| Covid-19 | infekční onemocnění, které je způsobeno novým koronavirem SARS-CoV-2 |
| CRP | Centrální registr pojištěnců |
| CZ-DRG | Platba za diagnostické skupiny (Diagnosis Related Group) |
| ČLK | Česká lékařská komora |
| ČR | Česká republika |
| ČSK | Česká stomatologická komora |
| DŘ | Dohodovací řízení |
| EU | Evropská unie |
| Fprev | Fond prevence |
| FRM | Fond reprodukce investičního majetku zaměstnaneckých zdravotních pojišťoven; Fond reprodukce majetku |
| HDP | Hrubý domácí produkt |
| IS | Informační systém |
| ISIN | Informační systém infekčních nemocí |
| Jiná činnost | Jiná činnost, než je provozování veřejného zdravotního pojištění, dříve uváděna jako Ostatní zdaňovaná činnost |
| KC | Klientské centrum |
| KZP | Kancelář zdravotního pojištění |
| LPS | Lékařská pohotovostní služba |
| MČD | Místní a časová dostupnost zdravotních služeb |
| MF | Ministerstvo financí |
| MZ | Ministerstvo zdravotnictví |
| Nová kniha pohledávek | Nový softwarový nástroj využívaný ke správě pohledávek v ZP MV ČR |
| Očekávaná skutečnost, Oček. skutečnost, Oček. skut. | Predikovaná hodnota k datu 31. 12. 2021 (účetní rok 2021) |
| OD | Ošetřovací den |
| OON | Ostatní osobní náklady |
| OSVČ | Osoby samostatně výdělečně činné |
| OSVČPP | Osoby samostatně výdělečně činné v paušální platbě daně a veřejných pojistných |
| Platba státu | Pojistné hrazené státem do 100% přerozdělování za osobu, za kterou je plátcem pojistného stát |

| | |
|----------------------|--|
| PF | Provozní fond |
| PZS | Poskytovatel zdravotních služeb |
| RF | Rezervní fond |
| RL | Revizní lékař |
| SF | Sociální fond |
| SR | Správní rada ZP MV ČR |
| SW | Software (programové vybavení) |
| v. z. p. | Veřejné zdravotní pojištění |
| ZDS | Zdravotnická dopravní služba |
| ZFZP | Základní fond zdravotního pojištění |
| ZP | Zdravotní pojišťovny |
| ZP MV ČR, pojišťovna | Zdravotní pojišťovna ministerstva vnitra České republiky |
| ZPP 2022 | Zdravotně pojistný plán na rok 2022 |
| ZS | Zdravotní služby |
| ZULP | Zvlášť účtované léčivé přípravky |
| ZUM | Zvlášť účtovaný materiál |
| ZZS | Zdravotnická záchranná služba |

PŘEHLED POUŽITÝCH PRÁVNÍCH PŘEDPISŮ

Zákony

| | |
|-----------------------|--|
| Zákon č. 563/1991 Sb. | Zákon č. 563/1991 Sb., o účetnictví, ve znění pozdějších předpisů |
| Zákon č. 280/1992 Sb. | Zákon č. 280/1992 Sb., o resortních, oborových, podnikových a dalších zdravotních pojišťovnách, ve znění pozdějších předpisů |
| Zákon č. 592/1992 Sb. | Zákon č. 592/1992 Sb., o pojistném na veřejné zdravotní pojištění, ve znění pozdějších předpisů |
| Zákon č. 48/1997 Sb. | Zákon č. 48/1997 Sb., o veřejném zdravotním pojištění a o změně a doplnění některých souvisejících zákonů, ve znění pozdějších předpisů |
| Zákon č. 108/2006 Sb. | Zákon č. 108/2006 Sb., o sociálních službách, ve znění pozdějších předpisů |
| Zákon č. 326/1999 Sb. | Zákon č. 326/1999 Sb., o pobytu cizinců na území České republiky a o změně některých zákonů, ve znění pozdějších předpisů |
| Zákon č. 372/2011 Sb. | Zákon č. 372/2011 Sb., o zdravotních službách a podmínkách jejich poskytování (zákon o zdravotních službách), ve znění pozdějších předpisů |
| Zákon č. 181/2014 Sb. | Zákon č. 181/2014 Sb., o kybernetické bezpečnosti a o změně souvisejících zákonů (zákon o kybernetické bezpečnosti), ve znění pozdějších předpisů |
| Zákon č. 160/2021 Sb. | Zákon č. 160/2021 Sb., o kompenzacích osobám poskytujícím hrazené zdravotní služby zohledňujících dopady epidemie onemocnění COVID-19 v roce 2021 |
| Zákon č. 49/2020 Sb. | Zákon č. 49/2020 Sb., kterým se mění zákon č. 21/1992 Sb., o bankách, ve znění pozdějších předpisů, a zákon č. 253/2008 Sb., o některých opatřeních proti legalizaci výnosů z trestné činnosti a financování terorismu, ve znění pozdějších předpisů, a některé další zákony |

Vyhlášky

| | |
|--------------------------|--|
| Vyhláška č. 418/2003 Sb. | Vyhláška č. 418/2003 Sb., kterou se stanoví podrobnější vymezení okruhu a výše příjmů a výdajů fondů veřejného zdravotního pojištění zdravotních pojišťoven, podmínky jejich tvorby, užití, přípustnosti vzájemných převodů finančních prostředků a hospodaření s nimi, limit nákladů na činnost zdravotních pojišťoven krytých ze zdrojů základního fondu včetně postupu propočtu tohoto limitu, ve znění pozdějších předpisů |
| Vyhláška č. 396/2021 Sb. | Vyhláška č. 396/2021 Sb., o stanovení hodnot bodu, výše úhrad hrazených služeb a regulačních omezení pro rok 2022 (úhradová vyhláška) |

| | |
|--------------------------|---|
| Vyhláška č. 503/2002 Sb. | Vyhláška č. 503/2002 Sb., kterou se provádějí některá ustanovení zákona č. 563/1991 Sb., o účetnictví, ve znění pozdějších předpisů, pro zdravotní pojišťovny, ve znění pozdějších předpisů |
| Vyhláška č. 92/2012 Sb. | Vyhláška č. 92/2012 Sb., o požadavcích na minimální technické a věcné vybavení zdravotnických zařízení a kontaktních pracovišť domácí péče, ve znění pozdějších předpisů |
| Vyhláška č. 99/2012 Sb. | Vyhláška č. 99/2012 Sb., o požadavcích na minimální personální zabezpečení zdravotních služeb, ve znění pozdějších předpisů |
| Vyhláška č. 125/2018 Sb. | Vyhláška č. 125/2018 Sb., o informacích uváděných ve zdravotně pojistném plánu a výhledu a o způsobu jejich předkládání zdravotními pojišťovnami |
| Vyhláška č. 242/2021 Sb. | Vyhláška č. 242/2021 Sb., o stanovení způsobu zahrnutí kompenzace do výše úhrad za hrazené služby poskytnuté v roce 2021 |
| Vyhláška č. 172/2021 Sb. | Vyhláška č. 172/2021 Sb., kterou se mění vyhláška č. 305/2020 Sb., o stanovení způsobu zahrnutí kompenzace do výše úhrad za hrazené služby poskytnuté v roce 2020 |
| Vyhláška č. 428/2020 Sb. | Vyhláška č. 428/2020 Sb., o stanovení hodnot bodu, výše úhrad hrazených služeb a regulačních omezení pro rok 2021 |

Nařízení vlády

| | |
|-----------------------------------|--|
| Nařízení vlády č. 307/2012 Sb. | Nařízení vlády č. 307/2012 Sb., o místní a časové dostupnosti zdravotních služeb |
|-----------------------------------|--|

1 ÚVOD

Základní charakteristika ZPP 2022

Česká ekonomika byla i v roce 2021 nadále negativně ovlivňována pandemií onemocnění Covid-19. Tento vliv bude pravděpodobně přetrvávat i v roce 2022. Ke zlepšení epidemické situace by v jisté míře mohl přispět proaktivní přístup obyvatel ČR k očkování a tím i související uvolňování protiepidemických restrikcí. V makroekonomické predikci vydané v srpnu 2021 MF odhaduje, že v roce 2021 poroste HDP o 3,2 % meziročně (objem mezd a platů pak o 2,9 % meziročně), pro rok 2022 pak predikuje zrychlení růstu tohoto ukazatele na 4,2 % (objem mezd a platů na 3,9 %).

V roce 2022 je plánováno pokračování trendu rozšiřování pojistného kmene pojišťovny. Nárůst počtu pojištěnců ke konci roku 2022 vůči očekávané skutečnosti 2021 bude činit 4 002 osob. Podíl pojištěnců, za které je plátcem pojistného stát, na celkovém průměrném počtu pojištěnců je pro rok 2022 plánován na úrovni 55,6 %.

V oblasti výběru pojistného bude dle stávajících předpokladů meziroční nárůst v očekávané skutečnosti 2021 činit 6,0 %, bude tedy výrazně vyšší, než odhaduje predikce MF. Tento nárůst je pravděpodobně způsoben navýšením vyplácených odměn zdravotnickým a jiným pracovníkům, které zvýšilo průměrnou mzdu, a tedy i odvody na zdravotní pojištění. Na rok 2022 plánuje ZP MV ČR růst vybraného pojistného o 5,3 %.

Příjmy ze systému přerozdělování výrazně navyšuje značný růst platby za pojištěnce, za které je plátcem pojistného stát, v průběhu roku 2020 a také navýšení o 200 Kč od 1. 1. 2021. Pro rok 2022 je pak v kalkulacích počítáno s platbou státu ve výši 1 967 Kč na pojištěnce a měsíc, tedy se zvýšením o dalších 200 Kč. Dále je kalkulováno s minimální mzdou dle platných právních předpisů v době sestavení plánu ve výši 16 200 Kč měsíčně.

Příjmy pojistného po přerozdělování by v roce 2022 mohly dosáhnout výše 51 347 000 tis. Kč, tj. meziroční nárůst o 6,0 %.

Při odhadu a plánování výše nákladů na ZS pro ZPP 2022 pojišťovna vychází jak ze základních parametrů, které plynou z návrhu úhradové vyhlášky na rok 2022, tak z okolností týkajících se dopadu pandemie onemocnění Covid-19. Celkové náklady na ZS v roce 2022 jsou odhadovány ve výši 51 300 000 tis. Kč. Meziroční nárůst oproti očekávané skutečnosti 2021 tedy činí 9,7 %.

Předpokládané kladné saldo příjmů a nákladů v očekávané skutečnosti 2021 je významně ovlivněno navýšením platby za pojištěnce, za které je plátcem pojistného stát, v roce 2020 i 2021. Pro rok 2022 je, vzhledem k vyššímu tempu růstu nákladů na ZS, než je očekávaný růst příjmů, plánováno saldo ve výši -1 684 209 tis. Kč.

ZPP 2022 je zpracováván v souladu s § 15 zákona č. 280/1992 Sb. a jeho věcný obsah je dán ustanoveními vyhlášky č. 125/2018 Sb.

Zdroje čerpání podkladů

Pro kalkulaci očekávané skutečnosti roku 2021 a hodnot pro plán na rok 2022 využívá pojišťovna data o hospodaření ZP MV ČR v období ledna až srpna 2021. Dále je přihlédnuto ke střednědobým trendům z předchozích let, které jsou ovšem v aktuálních turbulentních časech, využitelné a aplikovatelné. Jedním z hlavních využitých podkladových materiálů je dokument Makroekonomická predikce ČR, která byla vydána v srpnu 2021, s přihlédnutím

k dopisu č.j. MF-30323/2021/1404-3, zaslanému MF zdravotním pojišťovnám v říjnu 2021, kde je upřesněna predikce příjmů systému v. z. p.

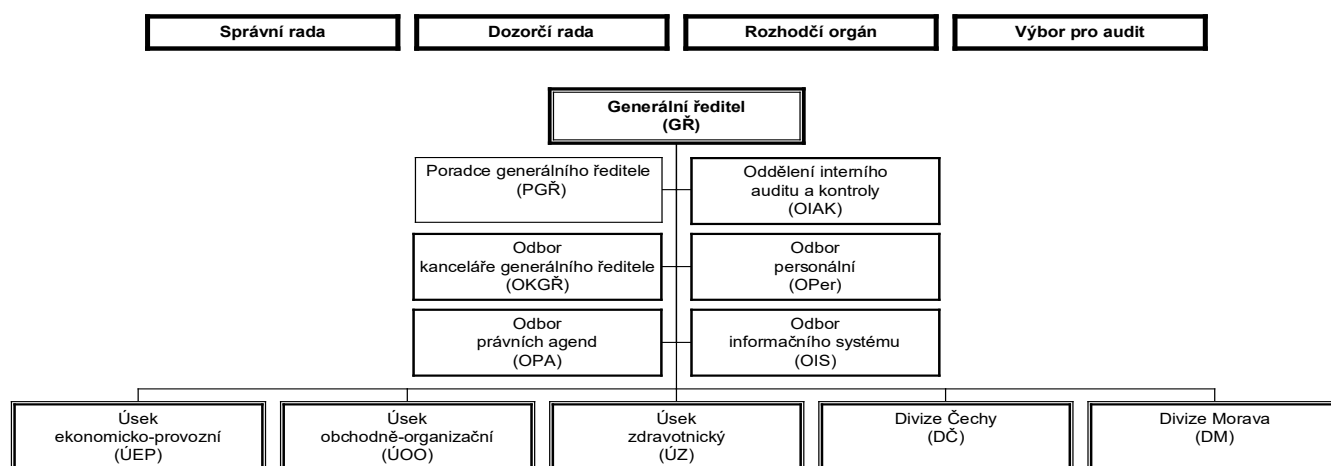
ZPP 2022 vychází z právních předpisů platných v době sestavení plánu, které jsou relevantní pro fungování ZP a systému v. z. p., včetně odhadů jejich dopadů na hospodaření ZP MV ČR v roce 2022.

2 OBEČNÁ ČÁST

Sídlo zdravotní pojišťovny, statutární orgán

Název zdravotní pojišťovny: Zdravotní pojišťovna ministerstva vnitra České republiky
 Sídlo ZP: Vinohradská 2577/178, 130 00 Praha 3 - Vinohrady
 IČO: 47114304
 DIČO: CZ 47114304
 Statutární orgán: MUDr. David Kostka, MBA

Současná organizační struktura a předpokládaná úprava této struktury v roce 2022



V roce 2022 bude organizační struktura ZP MV ČR dále optimalizována, nejsou plánovány zásadní změny.

Existující (či plánované) dceřiné společnosti a jejich zaměření, nadační fondy a jiné účasti ZP

Pojišťovna nemá a ani v roce 2022 neplánuje založení dceřiné společnosti, nadačního fondu ani jiné účasti.

Způsob zajištění služeb zdravotní pojišťovny ve vztahu k plátcům pojistného, PZS a pojištěncům

V roce 2022 dojde k několika změnám, které zlepší servis pro plátce a pojištěnce. V první polovině roku budou uvolněny do produkčního prostředí jednotlivé komponenty Nové knihy pohledávek. Dojde k agregaci údajů o plátcích pojistného, přičemž budou vedeny souhrnné informace o evidovaných účetních záznamech plátce. To umožní jednodušší komunikaci s plátcem při řešení sporných položek a zvýší se efektivita zpracování neuhrazených pohledávek.

I v roce 2022 budou podporovány výhody E-komunikace pro pojištěnce, plátce i PZS. Vedle toho bude věnována pozornost rozvoji dalších elektronických komunikačních kanálů, jako jsou: datové schránky, B2B, e-mail nebo portál (s možností sjednocení s Portálem ZP). I přes přetrvávající negativní vlivy pandemie Covid-19 bude pro klienty zajištěn řádný servis s využitím zkušeností z období omezeného provozu.

V roce 2022 bude ZP MV ČR nadále reagovat na stále vzrůstající požadavky klientů na dostupnost služeb i prostřednictvím vzdálených komunikačních prostředků, a to v režimu 24/7.

Služby nabízené v rámci portálu E-komunikace budou rozšiřovány, a to zejména v jeho části „Samoobsluha“, aby maximum žádostí mohli pojištěnci podávat touto cestou. Již nyní mohou tímto ověřeným komunikačním kanálem pojištěnci žádat o vydání nového průkazu pojištěnce, či mohou hlásit číslo BÚ za účelem výplat částek uhrazených na doplatcích za léky nad zákonem stanovený limit. V roce 2021 byla spuštěna další služba v této části E-komunikace, a to možnost žádat tímto způsobem o příspěvek z FPrev. V roce 2022 se bude ZP MV ČR věnovat dalšímu rozvoji IS, který povede ke zlepšení komunikace se zákonnými zástupci pojištěnců, a to jak formou automatického přesměrovávání zásilek na zákonné zástupce, tak i rozšířením online služeb pro tyto osoby.

Vzhledem ke skutečnosti, že nemalý podíl mezi účastníky systému v. z. p. tvoří cizí státní příslušníci, chce se ZP MV ČR v roce 2022 zaměřit rovněž na zlepšení komunikace s těmito osobami (například nasazením jazykových mutací nejvíce užívaných formulářů, včetně formulářů v online prostředí; či cestou rozvoje cizojazyčných sekcí webových stránek či tiskovin). Tento trend je na místě i s ohledem na stále více diskutované rozšiřování osobního rozsahu v. z. p.

V reakci na rozvíjející se nabídku státem garantovaných i komerčních produktů v oblasti autorizace a autentizace osob bude v nadcházejícím období ZP MV ČR implementovat do svých systémů i možnosti přihlašování vhodnými elektronickými identifikačními prostředky, a to v kontextu s vývojem legislativy v této oblasti. Zejména umožnění identifikovat osoby přes digitální služby bankovní identity by bylo významným krokem pro další rozvoj elektronické komunikace. Stávající právní úprava daná zákonem č. 49/2020 Sb. však využití bankovní identity ze strany zdravotních pojišťoven komplikuje.

Výše popsané možnosti autorizace a autentizace osob budou využívány i při plánované modernizaci používaných formulářů v ZP MV ČR, kdy bude docházet k jejich postupnému přetváření do podoby tzv. chytrých formulářů, tj. elektronických interaktivních formulářů, z nichž budou získaná data přímo vstupovat do IS pojišťovny k dalšímu zpracování.

I v roce 2022 bude pozornost věnována dalšímu rozvoji služeb nabízených klientům Zákaznickým centrem, tedy útvaru, který vznikl k 1. 1. 2020 a postupně v sobě soustřeďuje aktivity vhodné k centrálnímu zpracování a centrální obsluhování klientů. V důsledku toho bude postupně docházet i k úpravám systémů tak, aby činnosti vykonávané v rámci Zákaznického centra byly maximálně automatizované a optimálně nastavené. Kromě aktivit řešených centrálně je a bude významnou komunikační bránou ZP MV ČR směrem ke klientům i k veřejnosti stabilní síť KC, která bude i v roce 2022 rozvíjena tak, aby reagovala na potřebu dostupnosti pracovišť v daném teritoriu.

Záměry rozvoje IS

IS zásadním způsobem ovlivňuje chod a ekonomické výsledky pojišťovny.

V roce 2022, stejně jako v předchozích letech, bude kladen důraz na spolehlivost a funkčnost IS a na zabezpečení požadavků vyplývajících z legislativních potřeb a změn vztahujících se k systému v. z. p. Nadále bude probíhat komplexní transformace informačních technologií, jejíž příprava započala již v roce 2021.

V návaznosti na zajištění kvalitního distančního způsobu práce z důvodu pokračujících pandemických omezení a na optimalizaci organizace systémové a uživatelské podpory v roce

2021 budou v následujícím roce realizovány změny architektury IS a příprava modernizace centrálního výpočetního střediska.

Také bude pokračovat zavádění nových technologií pro zajištění vysoké spolehlivosti provozu, pro zajištění souladu s legislativními požadavky v oblasti kybernetické bezpečnosti, ochrany osobních údajů i dalších. V oblasti agend budou pokračovat práce zahájené v roce 2021 v oblasti digitalizace a robotické automatizace procesů (například rozšíření funkcionalit kontaktního centra, elektronizace obsluhy klientů, centralizace evidence klientů, dle výsledku veřejné zakázky změna personálního a mzdového systému, rozšíření systému řešení požadavků a další) a zejména na vývoji nového pojišťovacího informačního systému (tzv. PIS), který je základním kamenem fungování pojišťovny a příprava jeho implementace je významnou nákladovou položkou v rozpočtu.

Ve zdravotnických agendách bude zajištěna programová podpora pro vyúčtování ZS všech segmentů včetně implementace kompenzačních principů. Je plánována implementace modulu CZ-DRG pro plošné ocenění lůžkové péče a také implementace agregované úhrady za registrovaného pojištěnce v segmentu stomatologie. Pro řízení MČD ZS bude doplněna podpora pro tvorbu zonace a detekci oblastí s jejich problematickou nebo rizikovou dostupností. Dojde k modernizaci vzájemné výměny dat s PZS, novými funkcemi bude podpořen jejich samoobslužný přístup při předávání žádostí a relevantní dokumentace. V ekonomických agendách dojde k optimalizaci na základě výsledků projektu pro nový způsob evidence a správy pohledávek zahájeného v roce 2021. Připravujeme optimalizaci komunikace s pojištěncem s důrazem na využití online služeb.

Rostoucí nároky na propojení systémů, online poskytované služby a stupňující se nároky na předávání dat jiným subjektům neustále zvyšují tlak nejen na zdroje, ale také na bezpečnost IS a ochranu dat. Bezpečnost bude řízena v souladu s požadavky zákona č. 181/2014 Sb. V roce 2021 došlo k posílení v rovině technologické, personální i organizační. S tím připravujeme a definujeme bezpečné podmínky pro předávání a sdílení dat s třetí stranou.

3 POJIŠTĚNCI

Příloha č. 1 – Přehled údajů o činnosti zdravotní pojišťovny

tabulková příloha str. 30 - 32

Záměry vývoje struktury pojištěnců, stabilizace kmene pojištěnců

Údaje o počtu pojištěnců pro očekávanou skutečnost roku 2021 a ZPP 2022 vycházejí z údajů o počtu pojištěnců dle řádného měsíčního hlášení ZP pro potřeby přerozdělování.

Za rok 2021 jsou k dispozici údaje o počtech pojištěnců za období leden až srpen. Počet pojištěnců v období září až prosinec 2021 je odhadnut na základě výhledu vývoje. Součástí predikce je i odhad počtu narozených a zemřelých v uvedeném období a odhad salda ostatních příchodů a odchodů (pohyb pojištěnců v rámci EU).

Při odhadu počtu pojištěnců v roce 2022 hraje roli i saldo příchodů a odchodů pojištěnců v rámci druhého náborového období roku 2021 (příchod pojištěnců k 1. 1. 2022 a odchod pojištěnců k 31. 12. 2021) a saldo příchodů a odchodů v rámci prvního náborového období roku 2022 (příchod pojištěnců k 1. 7. 2022 a odchod pojištěnců k 30. 6. 2022). Další součástí odhadu počtu pojištěnců v roce 2022 je predikce počtu narozených a zemřelých.

Na základě uvedených skutečností je očekávaný počet pojištěnců k 31. 12. 2021 odhadován ve výši 1 334 169 pojištěnců a očekávaný počet pojištěnců k 31. 12. 2022 ve výši 1 338 171 pojištěnec, nárůst o 4 002 pojištěnce (tj. o 0,3 %).

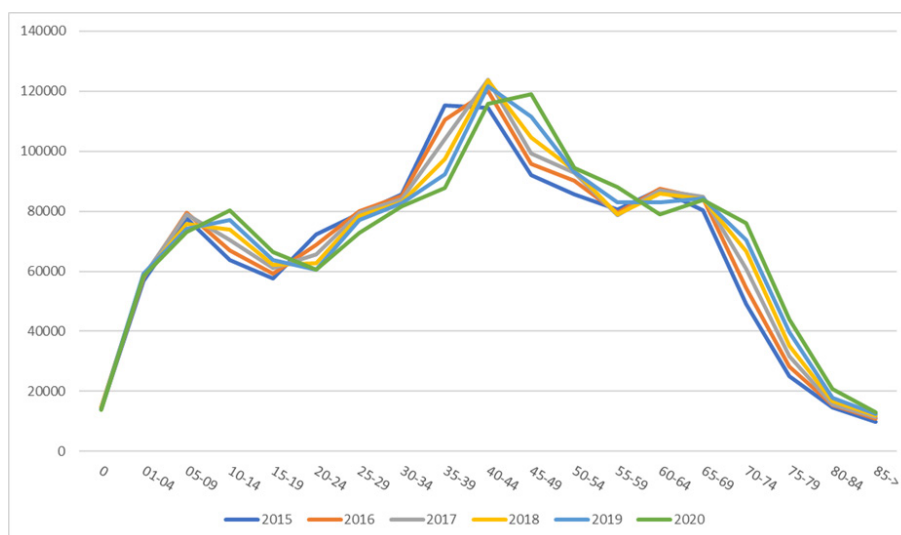
Průměrný počet pojištěnců za rok 2021 je odhadován ve výši 1 332 627 pojištěnců a za rok 2022 ve výši 1 337 696 pojištěnců, nárůst činí 5 069 pojištěnců (tj. o 0,4 %).

Počet pojištěnců k 31. 12. 2022, za které je plátcem pojistného stát, je odhadován ve výši 742 588 pojištěnců (předpokládaný nárůst je dán očekávaným nárůstem počtu pojištěnců v kategorii „Poživatelé důchodu“). Oproti očekávané skutečnosti roku 2021 je to nárůst o 2 221 pojištěnce.

Průměrný počet pojištěnců, za které je plátcem pojistného stát, je pro ZPP 2022 odhadnut ve výši 743 492 pojištěnců, nárůst pak o 2 248 pojištěnců oproti očekávané skutečnosti roku 2021 (tj. o 0,3 %).

Podíl průměrného počtu pojištěnců, za které je plátcem pojistného stát, na průměrném počtu pojištěnců se v roce 2022 předpokládá ve výši 55,6 %.

Posun pojištěnců do vyšších věkových kategorií, stárnutí pojistného kmene, ukazuje následující graf, který zachycuje vývoj průměrného počtu pojištěnců dle věkových kategorií v letech 2015 až 2020.



Pozn.: Interní graf

Z uvedeného grafu je patrné, že největší růst je v kategoriích 10-14 let, 45-49 let a 70+. Naopak zastoupení ve věkových kategoriích 20-44 let má klesající trend.

4 ZÁKLADNÍ FOND ZDRAVOTNÍHO POJIŠTĚNÍ

Příloha č. 2 – ZFZP a Propočet salda příjmů a nákladů na ZFZP

tabulková příloha str. 33 - 38

Příloha č. 13 – Vývoj nákladů na léčení cizinců v České republice

tabulková příloha str. 57

4.1 ZÁMĚRY VÝVOJE HOSPODAŘENÍ ZFZP

Vývoj objemu zdrojů, který se skládá z vybraného pojistného a prostředků ze systému přerozdělování, se v očekávané skutečnosti 2021 vrátil k výraznější růstové trajektorii vlivem růstu objemu mezd a platů, a dále navýšením měsíční úhrady za pojištěnce, za které je plátcem pojistného stát. Dalším významným faktorem jsou i vyplacené odměny zdravotnickým a jiným pracovníkům, které v těchto odvětvích v určitých měsících roku 2021 podstatně zvýšily průměrnou mzdu, a tedy i odvody na zdravotní pojištění. V přepočtu na jednoho pojištěnce je příjem pojistného po přerozdělování v očekávaných hodnotách roku 2021 vyšší proti roku 2020 o 14,0 %, pro rok 2022 pak pojišťovna kalkuluje s meziročním nárůstem o 5,6 %. Meziroční nárůst pojistného po přerozdělování v absolutních hodnotách je patrný z přílohy č. 2 ZFZP a činí 6,0 %.

Objem čerpání ZFZP na ZS je uveden v příloze č. 2 ZFZP (řádek A.III.1). V roce 2021 je na základě vývoje v období ledna až srpna očekáváno překročení plánu čerpání na úhrady ZS o 6,4 %. Překročení plánovaných hodnot je částečně kryto vyšším než plánovaným objemem příjmů ZFZP. Meziročně tak dochází k navýšení nákladů na ZS o 10,5 %, v přepočtu na jednoho pojištěnce pak o 10,0 %. Čerpání na úhrady ZS v roce 2022 je plánováno ve výši 51 300 000 tis. Kč, tj. nárůst oproti očekávané skutečnosti 2021 o 9,7 %. Po přepočtu na jednoho pojištěnce meziroční nárůst činí 9,3 %.

Čerpání ZFZP na ZS je v očekávané skutečnosti roku 2021 i ZPP 2022 ovlivněno tvorbou dohadných položek. Pasivní dohadné položky jsou vytvářeny ve výši předpokládaných doplateků ZS v následujícím roce. Jejich objem je uveden v příloze č. 1 na ř. 25, změnu stavu proti předchozímu období je pak možno nalézt v příloze č. 2 ZFZP na řádce A.III.1 v části 1.2. Výše aktivních dohadných položek v rámci finančního vyrovnání s PZS je uvedena v příloze č. 1 na ř. 26.

Očekávaná skutečnost 2021 v oblasti výdajů na ZS představuje oproti skutečnosti předchozího roku nárůst o 22,0 %. Důvodem jsou zejména úhrady zvýšených nákladů v důsledku pandemického onemocnění Covid-19 v roce 2021 dle vyhlášky č. 172/2021 Sb., které časově a věcně souvisely s účetním obdobím roku 2020 a v rámci účetní závěrky roku 2020 byly prostřednictvím dohadných položek pasivních v odhadnuté výši proúčtovány jako čerpání ZFZP a dalších výdajů spojených s vyhláškou č. 428/2020 Sb. a č. 242/2021 Sb.

Do celkového čerpání ZFZP v očekávané skutečnosti 2021 jsou mimořádně promítnuty i náklady vyplývající z § 19 odst. 2 zákona č. 280/1992 Sb. na proplácení úhrady testování zaměstnanců a OSVČ na přítomnost antigenu viru SARS CoV-2 hrazené z FPrev a zpětná kompenzace těchto vynaložených finančních prostředků ze ZFZP. Výše převedených prostředků je uvedena na řádce A.III.16, resp. B.III.12 Mimořádné převody mezi fondy.

Zákonná tvorba RF je dána v očekávané skutečnosti roku 2021 i v plánu 2022 pouze přidělem ze ZFZP do zákonem stanovené výše.

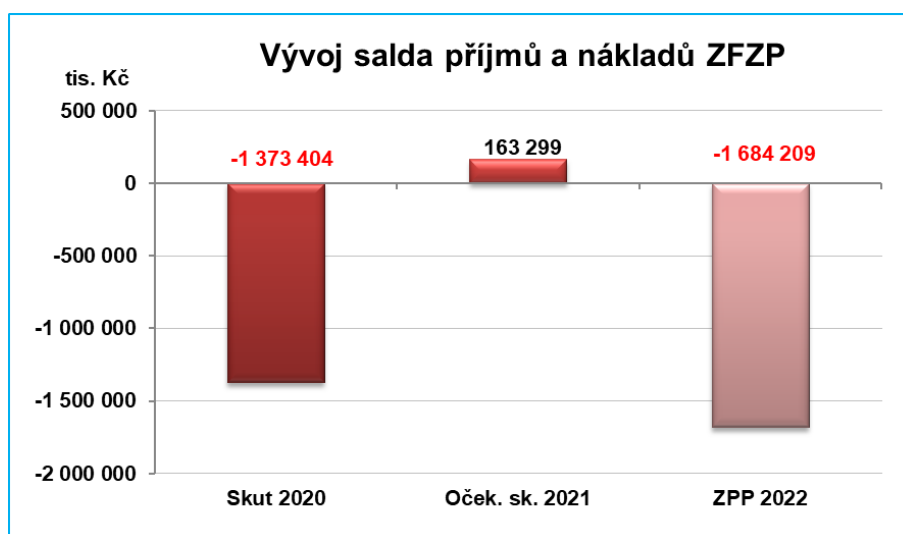
Tvorba přidělů do ostatních fondů je v očekávané skutečnosti roku 2021 i v ZPP 2022 propočtena dle limitů a náležitostí stanovených právními předpisy platnými v době zpracování

ZPP 2022. Při výpočtu maximálního limitu tvorby je v případě PF postupováno v souladu s ustanovením § 7 vyhlášky č. 418/2003 Sb.

Ze zdrojů ZFZP je tvořen Fprev ve výši příjmů z penále a pokut a dále také přidělem ve výši 0,1 % z pojistného po přerozdělování za předchozí rok. Třetím možným zdrojem tvorby Fprev je přiděl z PF, kde plánujeme v ZPP 2022 posílení jeho zdrojů o 136 000 tis. Kč.

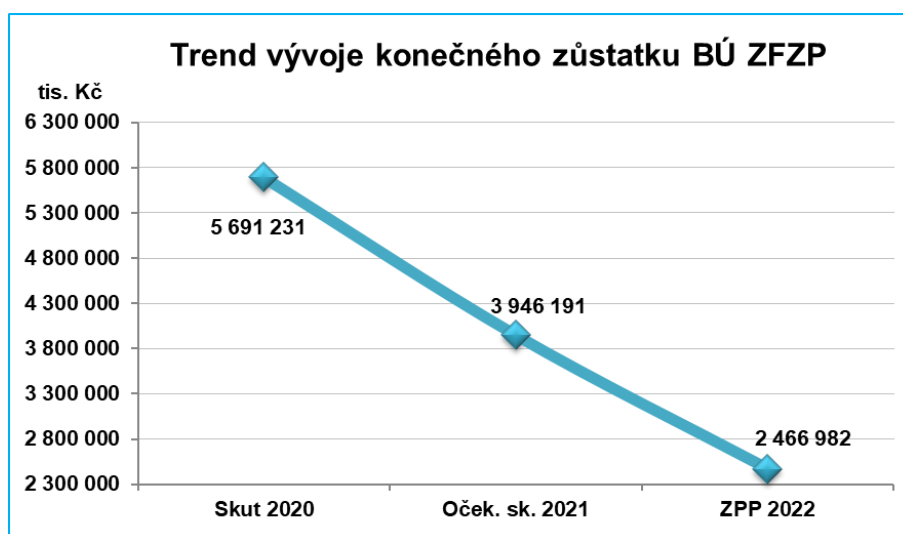
Odpis dlužného pojistného, penále a pokut je prováděn v souladu s § 26c zákona č. 592/1992 Sb. a § 7 zákona č. 563/1991 Sb. V letech 2021 a 2022 je očekáván odpis v objemu 333 000 tis. Kč, resp. 352 000 tis. Kč.

V oblasti pasivních soudních sporů předpokládáme pro roky 2021 i 2022 rezervu ve výši 30 000 tis. Kč.



Pozn.: Interní graf

Saldo příjmů a čerpání ZFZP je pro očekávanou skutečnost 2021 díky zvýšeným příjmům ZFZP v tomto roce odhadováno jako přebytkové ve výši 163 299 tis. Kč. Saldo na rok 2022 se pak vlivem vyššího plánovaného tempa růstu nákladů, než jaký je pro tento rok odhadován růst příjmů, sníží na -1 684 209 tis. Kč.



Pozn.: Interní graf

Navýšení úhrad ZFZP spojené s kompenzacemi a doplatky, které se vztahují k pandemii onemocnění Covid-19, má vliv i na vývoj konečného zůstatku BÚ ZFZP. V očekávané skutečnosti 2021 odhadujeme jeho pokles na 3 946 191 tis. Kč. V roce 2022 bude pokles zůstatku pokračovat na jeho konečnou výši 2 466 982 tis. Kč k 31. 12. 2022.

Způsob a výše plánovaných úhrad ZS jsou blíže uvedeny v kapitolách 4.3.2 a 4.3.4, které se věnují zdravotní politice a nákladům na ZS dle jednotlivých segmentů.

U nákladů v kategorii úplat za bankovní a poštovní služby dochází v plánovaném období k nárůstu jejich objemu, přičemž roste čerpání na poštovní služby (obesílání pojištěnců, plátců pojistného, služby spojené s poukazováním výplat poštovními poukázkami, zvyšující se objem zásilek ve věci obesílání pojištěnců ohledně překročení nadlimitní částky za doplatky za léčiva a potraviny pro zvláštní lékařské účely).

Čerpání ZFZP z titulu nákladů na vedení osobních účtů pojištěnců pojišťovna neplánuje, neboť jsou spolu s obdobnými nákladovými položkami promítány vůči PF.

4.2 TVORBA, PŘÍJMY ZFZP

Kontrola výběru pojistného, pokut, penále a přírážek k pojistnému ve vztahu k právům a povinnostem, vyplývajícím ze zákona č. 592/1992 Sb.

Kontrolní činnost vůči plátcům pojistného podle § 22 zákona č. 592/1992 Sb. bude v roce 2022 probíhat ve standardním režimu. Na způsob provedení kontroly již nebudou mít vliv omezení, která byla přijata v letech 2020 a 2021 v souvislosti s opatřeními proti šíření onemocnění Covid-19. V první polovině roku 2022 dojde k nasazení komponent Nové knihy pohledávek, které se dotknou způsobu evidence kontrol i ke zlepšení plánování kontrolní činnosti.

4.3 ČERPÁNÍ, VÝDAJE ZFZP

4.3.1 SMLUVNÍ POLITIKA VE VZTAHU K PZS

Záměry vývoje smluvní politiky

ZP MV ČR disponuje sítí smluvních PZS, kterou je možné považovat, s výjimkou několika mála odborností a lokalit, za dostatečnou pro plnění zákonné povinnosti zajištění MČD ZS pro pojištěnce ZP MV ČR. Snaží se naplnit parametry, které pro naplnění MČD ZS ukládá všem ZP nařízení vlády č. 307/2012 Sb. v příloze č. 1 a 2.

Hlavním záměrem smluvní politiky ZP MV ČR bude i v roce 2022 zajistit svým pojištěncům odpovídající MČD ZS ve všech regionech působnosti s důrazem na kvalitu, potřebnou odbornou strukturu i nákladovou efektivitu těchto služeb.

Klíčovým úkolem zůstává i v roce 2022 snaha o zajištění místní dostupnosti poskytovatelů zejména primární péče, tzn. zejména stomatologů a praktických lékařů pro děti a dorost. Zvýšenou pozornost si vyžaduje také místy problematická dostupnost ambulantních specialistů, jako např. dětských očních lékařů, revmatologů, psychiatrů nebo klinických psychologů.

Žádosti PZS o uzavření nové smlouvy či o rozšíření stávající smlouvy o poskytování ZS jsou, a budou i nadále, posuzovány přísně individuálně, vždy s ohledem na aktuální stav faktického i předpokládaného zajištění MČD ZS v dané oblasti. Při optimalizaci a kultivaci sítě PZS bude

ZP MV ČR pokračovat ve spolupráci s MZ, krajskými a obecními úřady, ostatními ZP, ČLK, ČSK a profesními zástupci PZS.

S rostoucím tlakem na snižování průměrné ošetrovací doby pacienta na akutním lůžku bude ZP MV ČR usilovat o zvýšení efektivity ZS v rámci stávající ambulantní sítě. Budou podporovány ambulantní praxe provádějící diagnostickou a léčebnou činnost a zavádějící nové diagnostické a léčebné metody s použitím moderních technologií v plném úvazku lékařského místa.

ZP MV ČR bude pokračovat v realizaci Strategie reformy psychiatrické péče a ve snaze zajistit udržitelné financování psychiatrické péče. Postupně i s podporou ZP MV ČR vznikají multidisciplinární centra duševního zdraví i nové odbornosti, jako jsou centra duševního zdraví pro děti a adolescenty, psychiatrické ambulance s rozšířenou péčí pro adiktologické pacienty, centra duševního zdraví pro adiktologické pacienty, centra duševního zdraví pro pacienty s nařízeným ochranným léčením nebo centra duševního zdraví pro seniory. V návaznosti na probíhající reformu psychiatrické péče ZP MV ČR počítá v roce 2022 také s podporou center krizové péče, která mají nově v nejbližších třech letech postupně vznikat jako obligatorní součást urgentních příjmů v nemocnicích.

ZP MV ČR bude pokračovat v optimalizaci sítě domácí zdravotní péče, domácí paliativní péče a mobilních hospiců.

Vedle dostupné sítě PZS bude ZP MV ČR akcentovat důraz na kvalitu poskytovaných služeb, mimo jiné tím, že prioritně budou ZS sjednány s PZS, kteří jsou akreditováni či certifikováni. ZP MV ČR v této souvislosti počítá i do budoucna s podporou činnosti KZP a bude pokračovat ve spolupráci na vzniku dalších výsledkových ukazatelů kvality, které, pokud budou implementovány do Věstníku MZ a zavedeny do praxe akreditačních komisí při MZ, bude využívat pro smluvní i úhradovou politiku.

Zajištění dostupnosti ZS hrazených ze zdravotního pojištění v regionech působnosti ZP

Síť smluvních PZS bude doplňována a kultivována v souladu s pravidly a dle potřeb pojištěnců ZP MV ČR. Při zajišťování MČD ZS v jednotlivých krajích ZP MV ČR bude pokračovat v praxi zohledňování demografických a geografických specifik daného regionu. ZP MV ČR bude pro tyto účely i nadále provádět kontinuální analýzu stávající sítě smluvních partnerů a ve spolupráci se zástupci profesních sdružení a krajských a místních samospráv bude situaci vyhodnocovat a ad hoc ji společně řešit. ZP MV ČR bude připravena pokračovat ve finanční motivaci PZS v nedostupných oblastech.

V roce 2022 nelze předpokládat výraznější zlepšení nepříznivé situace v zajištění místní dostupnosti lékařů v segmentu primární péče v některých místech republiky, kde dlouhodobě evidujeme problematické zajištění dostupnosti stomatologů, praktických lékařů pro dospělé a praktických lékařů pro děti a dorost. Jsou to zejména příhraniční regiony, dále okresy s nízkou hustotou osídlení a s nevyhovující infrastrukturou. Stává se, že je provoz ordinace lékaře primární péče z důvodu vysokého věku a odchodu do důchodu nebo úmrtí ukončen bez náhrady, ale do opakovaně vyhlášeného výběrového řízení se nepřihlásí žádný uchazeč. ZP MV ČR pak zbylým lékařům v oblasti nabízí nad rámec úhradové vyhlášky bonifikaci za registraci pojištěnců ZP MV ČR ve snaze zajistit jejich přijetí do dlouhodobé péče. V roce 2022 by místní dostupnosti zubařů měl pomoci nový mechanismus úhrady, tzv. agregační platba za

registrovaného pojištěnce. Očekáváme i pomoc státu, potažmo MZ, tedy systémové změny ve vzdělávání lékařů, státní podporu při motivaci mediků vzdělávat se v oborech primární péče a nástupu nových lékařů do oblastí s problematickou dostupností.

Některé medicínské obory nejsou pro absolventy lékařských fakult atraktivní. Postgraduální vzdělávání v ČR je těžkopádné a významně atomizované. Chybí geriatři, revmatologové, neurologové, oční lékaři, endokrinologové, dětské psychiatry, kliničtí psychologové. ZP MV ČR má ze zákona povinnost zajistit pro své pojištěnce dostupné ZS, ne vždy má však dostatek nástrojů, aby tak učinila.

Pro zlepšení místní dostupnosti by mohl do budoucna pomoci rozvoj distančních konzultací zdravotního stavu. ZP MV ČR počítá s podporou této formy telemedicíny, pokud bude realizována v souladu s právními předpisy ČR a s využitím dobré praxe – zkušeností ze zahraničí.

Regulační mechanismy a řešení závazko-pohledávkového vztahu k PZS

Regulační mechanismy v podmínkách ZP MV ČR vycházejí výlučně z ustanovení právních předpisů upravujících oblast úhrad hrazených služeb platných pro příslušné období.

Oproti minulému období nebude ani v roce 2022 možné aplikovat důraz na proporcionální růst nákladů na ZS v rámci všech segmentů PZS. S ohledem na pandemii onemocnění Covid-19 a její dopady na systém v. z. p. i v rámci dalších vln bude situace na straně nákladů na ZS diametrálně odlišná od let minulých. Možnost využít standardní regulační mechanismy bude prakticky nulová s ohledem na předpokládaný negativní vliv koronavirové krize na chování a produkci PZS.

Omezena budou také opatření obvykle využívaná pro optimální řízení nákladů, jejich racionalizaci a účelnost u PZS.

ZP MV ČR bude muset používat i v roce 2022 standardní kontroly a revize správnosti a oprávněnosti úhrad za vyúčtované vlastní i indukované ZS, jejich aplikace bude muset být maximálně citlivá a cílená na jasné chyby.

U PZS budou pro sledování obvyklých nákladů využity nástroje porovnávající srovnatelnou produkci dle druhu a rozsahu nasmlouvané zdravotní péče i typu klientely, dále podle obvyklých algoritmů vyšetřovacích a léčebných postupů v jednotlivých lékařských i nelékařských oborech. Předpokládáme využít SW nástroje pro sledování a hodnocení tzv. ekonomicko-medicínských ukazatelů produkce.

4.3.2 ZDRAVOTNÍ POLITIKA

Hlavní úkoly zdravotní politiky, předpokládané způsoby a výše úhrad zdravotních služeb v jednotlivých segmentech

DŘ o hodnotách bodu, výši úhrad hrazených služeb a regulačních omezeních pro rok 2022 skončilo dohodou ve většině segmentů ve smyslu § 17 zákona č. 48/1997 Sb. Nedohodou skončilo DŘ pouze v segmentu specializované ambulantní péče. Vzhledem ke skutečnosti, že platové tarify jsou pro rok 2022 navýšeny o 6 %, je však dohoda v segmentech akutní a následné lůžkové péče neplatná. Nad to byl ze strany MZ v zájmu zachování úhradové spravedlnosti a pro zamezení nedovolené veřejné podpory avizován zásah do dohod i ve všech ostatních segmentech.

Úhrady v jednotlivých segmentech tak budou probíhat dle principů dohodnutých v DŘ, ovšem s parametrizací reflektující dodatečný růst platů stanovenou MZ.

V rámci úhrad zdravotní péče v oboru zubní lékařství dochází k výrazné změně. S cílem, aby ideálně každý pojištěnec měl svého registrujícího lékaře, na kterého se může obracet s potížemi, vzniká nově agregovaná platba. I nadále je předpokládáno využití jiného způsobu úhrady k motivaci poskytovatelů v regionech, kde je dostupnost stomatologické zdravotní péče problematická. PZS v těchto regionech bude v případě, že přijmou do péče pojištěnce, kteří byli po delší dobu bez svého registrujícího lékaře či tento ukončil svoji činnost bez náhrady, přiznána jednorázová bonifikace. Cílem bonifikace je podpořit PZS, kteří registrují a poskytují pojištěncům pravidelnou péči.

V segmentu praktického lékařství bude v roce 2022 realizována diferencovaná kombinovaná kapitačně-výkonová platba; v případě tzv. malých praxí, které nedosahují průměrného počtu registrovaných pojištěnců, bude realizována diferencovaná kombinovaná kapitačně-výkonová platba s dorovnáním kapitace dle stanovených kritérií. Předpokladem je využití jiného způsobu úhrady v části bonifikací, a to za účelem dostát povinnosti zajištění dostupnosti hrazených služeb v regionech, kde je tato dostupnost podstatně omezená. Princip této bonifikace bude totožný jako v případě péče v oboru zubní lékařství. Nad rámec těchto bonifikací bude pojišťovna realizovat bonifikace pro poskytovatele, kteří pečují o chronicky nemocné pacienty (hypertenze, diabetes mellitus, dyslipidémie), a pro poskytovatele s rozšířeným počtem ordinačních hodin. V plánu je také podpora a bonifikace racionální antibiotické terapie u praktických lékařů pro dospělé i děti a dorost.

V segmentu specializované ambulantní péče bude využíván výkonový způsob úhrady s omezením celkové výše úhrady s případnou výjimkou vyjmenovaných výkonů. Celková výše úhrady bude navýšena částečně plošně a částečně ve vazbě na splnění kvalitativních kritérií. V rámci jednoho z nich pak bude docházet k bonifikaci těch poskytovatelů, kteří budou mít definovaný podíl nově dříve neošetřovaných pacientů, což by opět mělo dopomoci k zajištění dostupnosti hrazených služeb. V reakci na aktuální krizi v odbornosti dětská a dorostová psychiatrie je pro tuto odbornost počítáno se zásadním navýšením financování, a to jednak navýšením základní hodnoty bodu a jednak bonifikačními kritérii (prodloužení ordinační doby a dispenzarizace pacientů).

V segmentech domácí péče, domácí specializované paliativní péče a léčebně rehabilitační péče bude využíván výkonový způsob úhrady s omezením celkové výše úhrady s případnou výjimkou vyjmenovaných výkonů. Také v roce 2022 budou zohledněni mimořádně nákladní pacienti. Léčebně rehabilitační péče bude dalším ze segmentů, kde bude jako bonifikační kritérium sledováno držení dokladu celoživotního vzdělávání.

V případě hemodialyzační péče bude pokračováno v hodnocení kvality, které je založeno na reportování a vyhodnocení dat z Registru dialyzovaných pacientů, který je aktivitou České nefrologické společnosti, o. s. Také v roce 2022 bude využito bonifikace pro podporu včasného zařazování pacientů na čekací listinu k transplantaci ledviny, a i v tomto případě jde o podporu zajištění dostupnosti hrazených služeb.

V segmentu gynekologie a porodnictví bude k úhradě využito mechanismu maximální úhrady v kombinaci balíčkové (agregované) platby v případě péče o těhotné a v případě jednodenní péče. Současně bude ZP MV ČR podporovat a poskytovatele motivovat k provádění preventivních prohlídek a k participaci na screeningových programech. Rovněž bude

pokračováno v bonifikaci specializovaných gynekologických výkonů vázaných na funkční licenci nebo specifické přístrojové vybavení a akreditaci.

V segmentu diagnostické péče se v laboratorních odbornostech předpokládá maximální úhrada včetně omezení celkové úhrady pro vybrané laboratorní metody u lékařské genetiky. U radiodiagnostické péče ZP MV ČR využije výkonový způsob úhrady s výslednou hodnotou bodu vycházející z fixní a variabilní složky úhrady.

V segmentech ZZS, ZDS a LPS bude uplatňován výkonový způsob úhrady s diferencovanou hodnotou bodu pro vyjmenované výkony, resp. v případě ZDS v návaznosti na způsob poskytování hrazených služeb.

V segmentu lůžkové zdravotní péče bude pojišťovna hradit poskytnuté ZS formou měsíčních předběžných úhrad s následným vyúčtováním jednotlivých složek poskytovaných ZS. V roce 2022 u akutní lůžkové péče pokračuje proces plošné implementace CZ-DRG. Veškerá akutní péče poskytnutá v roce 2019 bude pomocí retrospektivních algoritmů a pomocných pravidel překlasifikována do systému CZ-DRG a i v roce 2022 bude veškeré vykazování probíhat pouze v tomto novém systému. Při financování se bude i nadále využívat vícesložková forma úhrady obsahující jak případový paušál založený na CZ-DRG, tak individuálně smluvně sjednanou složku úhrady či úhradu vyčleněnou z úhrady formou případového paušálu. Oproti roku 2021 dochází k posilování rozsahu péče vyčleněné z paušální úhrady, do které bude pro rok 2022 nově zařazena i robotická chirurgie. Pro úhradu jednodenní péče bude i v roce 2022 využito tzv. „balíčků“ (agregované úhrady).

Následná lůžková zdravotní péče bude i v roce 2022 hrazena paušální sazbou za jeden den hospitalizace stanovenou pro každou kategorii pacienta a typ ošetrovacího dne. Nadále je předpokládáno využití kvalitativních kritérií dohodnutých v Komisi pro stanovení kvalitativních kritérií u následné lůžkové péče, kdy jde o zvyšování kvality nad rámec základních povinných požadavků na personální zabezpečení a technické vybavení konkrétních typů ošetrovacích dní, vyplývajících z vyhlášek č. 92/2012 Sb. a č. 99/2012 Sb.

Výkony následné intenzivní péče, dlouhodobé intenzivní ošetrovatelské péče a následné ventilační péče budou hrazeny podle seznamu výkonů s hodnotou bodu stanovenou úhradovou vyhláškou.

Úhrada ošetrovatelské péče v zařízeních sociálních služeb bude realizována na základě zvláštní smlouvy uzavřené mezi pojišťovnou a zařízeními sociálních služeb podle § 17a zákona č. 48/1997 Sb., v souladu se zákonem č. 108/2006 Sb.

U lázeňské léčebně rehabilitační péče a péče v ozdravovnách bude stanovena úhrada za jeden den pobytu.

Ostatní náklady se týkají přeúčtování ZS, převážně zdravotnických prostředků, za pojištěnce, kteří změnili svoji zdravotní pojišťovnu.

V případě lékárenské péče je pro úhrady udržován společný fond ZP, ze kterého budou dle dohodnutých pravidel dotováni poskytovatelé lékárenské péče v nedostupných oblastech. Je nadále počítáno s bonifikací za pohotovostní služby.

V souvislosti s vývojem situace kolem pandemie onemocnění Covid-19 a nejistou očkovací strategií je odhad vývoje nákladů na očkovací látky proti tomuto onemocnění problematický. V rámci novelizace zákona č. 48/1997 Sb. došlo rovněž k rozšíření rozsahu hrazených služeb u vybraných léčivých přípravků obsahujících očkovací látky.

ZS poskytnuté nesmluvními PZS budou hrazeny podle pravidel stanovených příslušným cenovým předpisem MZ.

Regulační mechanismy uplatňované v roce 2022 budou zaměřeny zejména na náklady na léky, včetně ZUM a ZULP, a na zdravotnické prostředky, na vyžádanou péči a v případě poskytovatelů lůžkových ZS též na regulaci případového paušálu.

Za účelem komplexního a operativního řešení úhradových a smluvních ujednání bude ZP MV ČR pokračovat v jednáních se smluvními partnery, se zástupci segmentů a odborných sdružení s ohledem na platnou právní úpravu a možnosti dané plánem v rámci jednotlivých segmentů PZS.

Vzhledem k epidemickému vývoji onemocnění Covid-19 je stále velice obtížné přesněji odhadnout očekávané dopady do nákladů ZP MV ČR v roce 2022. Predikce je determinována množstvím vnějších faktorů – politickými rozhodnutími (povinnost očkování, včetně jeho schématu, či plošnost a úhrada testování), proočkovaností v populaci a také samotným chováním vlastního onemocnění (mutace a opětovný nárůst v podzimních a zimních měsících).

Regulační poplatky a započitatelné doplatky za léčivé přípravky nebo potraviny pro zvláštní lékařské účely – očekávaná skutečnost 2021 a odhad pro rok 2022

Podle aktuálního znění ustanovení § 16a odst. 1 zákona č. 48/1997 Sb. pojištěnec, anebo za něj jeho zákonný zástupce, je povinen hradit poskytovateli (pouze) regulační poplatek ve výši 90 Kč za využití LPS nebo pohotovostní služby v oboru zubního lékařství.

Náklady na vrácení započitatelných doplatků na léčiva nebo potraviny pro zvláštní lékařské účely nad stanovený limit se v roce 2021 očekávají ve výši 110 000 tis. Kč a pro rok 2022 jsou plánovány ve stejné výši.

4.3.3 REVIZNÍ A KONTROLNÍ ČINNOST

Revizní a kontrolní činnost je nedílnou součástí kontrolního systému ZP MV ČR. Tato činnost zahrnuje část:

- regulační, kdy je posuzována úhrada ZS před jejich poskytnutím z titulu platných právních předpisů nebo smlouvy o poskytování a úhradě ZS,
- kontrolní, zahrnující výkon revizí a kontrol správnosti a oprávněnosti vyúčtování dle § 42 zákona č. 48/1997 Sb.,
- expertní, jejímž cílem je posuzování personální, věcné a technické způsobilosti PZS při nasmlouvání ZS, posuzování správnosti vyúčtování pro potřeby přeúčtování zahraničním ZP, odborná spolupráce při posuzování námitek k regulačním srážkám nebo k ročnímu vyúčtování, při řešení stížností na správný postup smluvních PZS apod.

Všechny složky kontrolního a revizního systému budou i v roce 2022 zaměřeny především na nákladově významné oblasti ZS, které mají vliv na finanční stabilitu pojišťovny a na splnění ZPP 2022, při trvalém tlaku na zajištění MČD ZS a jejich kvalitu. V této souvislosti je nutné zdůraznit, že se v roce 2022 plánujeme zaměřit zejména na kontrolu správnosti a oprávněnosti vyúčtovaných služeb, které souvisely s antigenním a laboratorním testováním na přímý průkaz koronaviru. Až v závěru roku 2021 bychom měli mít přístup do ISIN, kam povinně měli zaznamenávat všichni poskytovatelé všechna testování a očkování proti onemocnění Covid-19, a měli tak mít do budoucna faktickou možnost si porovnat vykázanou zdravotní péči

s údaji zde uvedenými. Např. odběrová antigenní centra, která zajišťovala testování pomocí antigenních testů na základě oprávnění vydaného krajskými úřady na přechodnou dobu s odkazem na ustanovení § 11a zákona č. 372/2011 Sb., nemají povinnost vést zdravotnickou dokumentaci. Jediný zdroj informací k objektivizaci skutečnosti, že byl test proveden, je tedy v ISIN a u pojištěnce. Předmětem cílených kontrol a revizí dále budou, s ohledem na epidemickou situaci v roce 2021, zejména úhrady, které se vázaly na podmínky tzv. kompenzačního zákona (zákon č. 160/2021 Sb.) a jeho prováděcí vyhlášky (vyhláška č. 242/2021 Sb.), se záměrem si ověřit, zda veřejné prostředky s cílem stabilizovat, kompenzovat výpadky produkce a eventuálně bonifikovat PZS za jejich boj proti koronaviru byly vyplaceny odůvodněně, účelně a v souladu s podmínkami právních předpisů. V neposlední řadě se v roce 2022 zaměříme na vykazování výkonů zavedených v roce 2020 a 2021 v době pandemie pro distanční formy komunikace jak u lékařů, tak i u klinických logopedů, klinických psychologů a adiktologů.

Obecně bude i v roce 2022 platit, že veškeré vyúčtované ZS hrazené z prostředků ZFZP budou procházet v IS řadou automatických kontrol. Automatické kontroly budou v souladu s platnými právními a smluvními předpisy pro vykazování a úhradu průběžně aktualizovány a optimalizovány tak, aby včas a efektivně identifikovaly nejen formální, ale i věcné chyby ve vyúčtování PZS. Část podezřelé produkce nebude odmítnuta k úhradě rovnou, ale půjde standardně k dalšímu vyjasnění sporných otázek k ruční kontrole RL.

Kromě automatických kontrol a ad hoc dalších kontrol správnosti vyúčtování ZS z IS budou RL a dalšími odbornými pracovníky pojišťovny způsobilými k revizní činnosti realizovány tzv. fyzické revize, při kterých je prováděno šetření ve zdravotnické a další související dokumentaci, popř. šetření se samotnými pojištěnci, kterým byla vyúčtovaná péče poskytnuta. Jejich realizace, co do počtu a rozsahu, byla i v roce 2021 významně poznamenána pandemií onemocnění Covid-19. Věříme, že se systém hrazených ZS, a tedy i systém cílených fyzických revizí, dostane v průběhu roku 2022 postupně do standardního režimu. V efektivní navigaci na cílené kontroly a revize při plánování revizní činnosti by měl ZP MV ČR a jejím revizním zaměstnancům nově v roce 2022 pomoci SW nástroj na analýzu ekonomicko-medicínských ukazatelů. Ten funguje na principu segmentace ambulantních poskytovatelů podle poskytované péče, hodnotí absolutní a relativní metriky těchto poskytovatelů, včetně grafického vyjádření, umí sestavit léčebné epizody a provést jejich srovnání s obvyklými léčebnými postupy, realizuje analýzu skrytých vazeb mezi poskytovateli, identifikuje chronické stavy pojištěnců, provádí skóring PZS s ohledem na ekonomicko-medicínská kritéria apod.

ZP MV ČR bude i nadále realizovat kontroly oprávněnosti předepisování vybraných skupin léčiv v souladu s podmínkami úhrady z prostředků v. z. p. stanovenými rozhodnutím Státního ústavu pro kontrolu léčiv. Součástí revizní a kontrolní činnosti budou i v roce 2022 kontroly zaměřené na personální zajištění poskytovaných ZS, zejména v nemocnicích akutní a následně i dlouhodobé lůžkové péče a v centrech duševního zdraví.

ZP MV ČR bude i v roce 2022 upřednostňovat přidělování kvalitních repasovaných zdravotnických prostředků, které jsou finančně méně nákladné ve srovnání s novými zdravotnickými prostředky, při splnění podmínky stoprocentní funkčnosti a uživatelského komfortu. Současně budou i nadále realizovány kontroly zdravotnických prostředků poskytovaných pojištěncům v režimu cirkulace.

V ZP MV ČR přetrvává, stejně jako u ostatních ZP, chronický nedostatek revizních pracovníků, zejména RL. Důraz bude i v dalším období kladen nejen na kvalitní analytickou podporu revizních pracovníků, jejich sofistikovanou navigaci k efektivnímu cílení kontrol a revizí

správnosti a oprávněnosti vyúčtování vlastní péče, nebo odůvodněnosti indikované péče PZS, ale také na jejich odborné vzdělávání. V roce 2022 je plánován nový náborový systém pro získávání a stabilizaci revizních zaměstnanců, zejména RL.

ZP MV ČR bude i v roce 2022 evidovat skutečnosti rozhodné pro výpočet částky za doplatky na léčiva nebo potraviny pro zvláštní lékařské účely podle § 16b zákona č. 48/1997 Sb. tak, aby mohla plnit povinnosti vyplývající z tohoto zákona, tj. uhradit pojištěnci nebo jeho zákonnému zástupci částku, o kterou byl limit za kalendářní rok překročen.

Úkolem RL i pro rok 2022 zůstane dohlížet na to, aby pojištěncům ZP MV ČR byla poskytována taková zdravotní péče, jakou vyžaduje jejich zdravotní stav. Tato péče však musí ve standardních situacích vždy vyhovět požadavku na její nákladovou efektivitu.

Kontrolní a revizní systém ZP MV ČR bude klást důraz na zachování vzájemně korektních vztahů se smluvními PZS, avšak s nulovou tolerancí k podvodnému vykazování ZS k úhradě z prostředků v. z. p.

4.3.4 STRUKTURA NÁKLADŮ NA ZDRAVOTNÍ SLUŽBY V ČLENĚNÍ PODLE JEDNOTLIVÝCH SEGMENTŮ

Příloha č. 11 – *Struktura nákladů na zdravotní služby
podle jednotlivých segmentů*

tabulková příloha str. 54 - 56

Plán nákladů na ZS poskytnuté pojištěncům ZP MV ČR a hrazené ze ZFZP pro rok 2022 je stanoven na základě kvalifikovaného odhadu potřeby ZS pro pojištěnce ZP MV ČR dle vývoje v minulých obdobích. Predikce je sestavena i s ohledem na míru inflace, očekávaný nárůst počtu pojištěnců, připravované změny v úhradách ZS (viz předchozí kapitoly 4.3.1 a 4.3.2) a další připravované změny, které budou mít dopad do nákladů na ZS.

Náklady na rok 2021 jsou nadále výrazně ovlivňovány epidemickým vývojem v souvislosti s onemocněním Covid-19. Na situaci v první polovině roku reaguje tzv. kompenzační vyhláška (vyhláška č. 242/2021 Sb.), která řeší akutní problémy ve financování ZS, kterými jsou především výpadky cash-flow u výkonově hrazených poskytovatelů. Novelizace této vyhlášky je ze strany MZ plánována až po skončení roku 2021 a zhodnocení dopadů epidemie na jednotlivé segmenty péče. Z tohoto důvodu je velice problematické odhadnout konečnou výši nákladů roku 2021.

Celkové náklady na ZS jsou na rok 2022 plánovány ve výši 109,7 % očekávané skutečnosti roku 2021. V nákladech na ambulantní péči roku 2022 předpokládá ZP MV ČR oproti očekávané skutečnosti roku 2021 nárůst o 8,6 %, v nákladech na lůžkovou zdravotní péči nárůst o 11,9 %.

Nárůst nákladů na léčiva vydaná na recepty je plánován ve výši 7,8 %. V případě nákladů na zdravotnické prostředky vydané na poukazy je předpokládán jejich nárůst o 9,6 %.

V případě porovnání očekávané skutečnosti 2021 a plánu na rok 2022 u nákladů na ZZS dochází ke zdánlivému poklesu, který je zapříčiněn výraznějším překročením natvořené dohadné položky pro zahrnutí kompenzace do výše úhrad za hrazené služby.

Výše očekávaných nákladů na zdravotní péči poskytnutou v roce 2021 v zařízeních sociálních služeb byla výrazně ovlivněna povinným antigenním testováním pacientů a zaměstnanců, přičemž s ohledem na zvyšující se proočkovanosť se pro rok 2022 nepočítá s tak rozsáhlým testováním.

5 OSTATNÍ FONDY

5.1 ZDRAVOTNÍ SLUŽBY HRAZENÉ Z FONDU PREVENCE

Příloha č. 14 – Náklady na preventivní zdravotní péči
čerpané z fondu prevence

tabulková příloha str. 58

Příloha č. 7 – Fond prevence

tabulková příloha str. 50 - 51

Preventivní programy pro pojištěnce ZP MV ČR pro rok 2022 jsou realizovány nad rámec služeb hrazených z v. z. p. Jejich tvorba probíhá v souladu s ustanovením § 16 odst. 4 zákona č. 280/1992 Sb. a navazuje na Národní strategii ochrany a podpory zdraví a prevence nemocí (které zásadním způsobem ovlivňují zdraví české populace) – „Zdraví 2030“ vydanou MZ.

ZP MV ČR pro rok 2022 definuje následující strategické oblasti, na které se bude svými preventivními programy zaměřovat:

- 1) prevence infekčních onemocnění (očkování nebo testování),
- 2) prevence onkologických, civilizačních, duševních a ostatních onemocnění (jejich vyhledávání v počátečních fázích),
- 3) zdravý životní styl (podpora zdravého životního stylu a pohybu od narození až po stáří; fyziologický průběh těhotenství a porodu),
- 4) dárčovství krve (projekt podporující zvýšení kvality zdravotní péče o další pojištěnce, která může pomoci zachránit život),
- 5) prevence u chronicky nemocných,
- 6) prevence u profesí s vyšším zdravotním rizikem v souvislosti s jejich výkonem.

Pro rok 2022 jsou plánovány celkové náklady na preventivní programy hrazené z Fprev ve výši 310 000 tis. Kč.

S ohledem na opakovaný stav spojený s pandemickým onemocněním Covid-19 v roce 2021 a opatření MZ nebylo z objektivních důvodů možné realizovat položky rehabilitačních léčebně preventivních pobytů a ozdravných pobytů, které se konají v lázeňských zařízeních, nejen v České republice, ale i ve Slovenské republice nebo Maďarsku. ZP MV ČR počítá v ZPP 2022 s rezervou pro případ, že by smluvní partneři realizovali tyto pobyty v náhradních termínech v roce 2022.

Tvorba Fprev bude v očekávané skutečnosti roku 2021 i ZPP 2022 realizována v souladu s platným zněním zákona. Fprev je v plánu vytvářen přídělem ze ZFZP ve výši maximálně 0,1 % z příjmu pojistného po přerozdělování za předchozí rok, z příjmů pokut, penále a přírážek k pojistnému a přídělem z PF.

Očekávaná skutečnost 2021 je v tvorbě i čerpání ovlivněna i zákonnou úpravou umožňující proplácení úhrady testování zaměstnanců a OSVČ na přítomnost antigenu viru SARS CoV-2 hrazené z Fprev (příloha č. 7 řádek A.III.8) a zpětná kompenzace těchto vynaložených finančních prostředků ze ZFZP (příloha č. 7 řádek A.II.7 Mimořádné převody mezi fondy).

Jak v očekávané skutečnosti roku 2021, tak v ZPP 2022 je splněna podmínka vyrovnaného hospodaření podle § 1 odst. 3 vyhlášky č. 418/2003 Sb.

5.2 PROVOZNÍ FOND

Příloha č. 3 – Provozní fond

tabulková příloha str. 39 - 42

PF je tvořen zejména přidělem ze ZFZP, který je stanoven výpočtem dle § 7 vyhlášky č. 418/2003 Sb. V roce 2021 byl dle ZPP 2021 stanoven přiděl ve výši 1 343 000 tis. Kč a v této částce bude i realizován. Pro rok 2022 je plánován ve výši maximálního limitu tvorby dané vyhláškou č. 418/2003 Sb. a to ve výši 1 566 000 tis. Kč (viz příloha č. 1 na řádcích 21 a 22).

Pro rok 2022 je plánován prodej objektu v ulici Slavíčková v Praze 6. Tento prodej se vlivem zůstatkové hodnoty následně promítá do čerpání zvýšenou hodnotou očekávaných odpisů vztažených k PF (ř. A.III.1.14). Kladný rozdíl mezi prodejní a zůstatkovou cenou je následně promítnut jako čerpání PF na ř. A.III.6 a vstupuje zároveň do plánu tvorby FRM (ř. A.II.8).

Meziroční nárůst mzdových nákladů, včetně odpovídajícího navýšení souvisejících odvodů, je plánován ve výši 3,9 %. Počet zaměstnanců bude limitován počtem zaměstnanců plánovaným v roce 2021, tj. 722 zaměstnanců.

OON v části A.III.1.2 jsou tvořeny náklady na dohody mimo hlavní pracovní poměr a náklady spojenými se závazky vůči zaměstnancům po jejich odchodu z pojišťovny (konkurenční doložky).

Náklady na KZP jsou uvedeny na řádku A.III.1.7. Jejich výše vychází z rozpočtu schváleného Radou ředitelů a z podkladů, které byly předloženy ZP ze strany KZP.

Na řádku A.III.1.8 jsou uvedeny náklady na CRP. K meziročnímu navýšení dochází z důvodu provedení nezbytného rozšíření základního IS o zavedení kategorie OSVČPP a funkcionality CRP (tzv. CRP HUB), která má poskytovat služby jak pro komunikaci s Finanční správou, tak se ZP.

Na ř. A.III.1.15 jsou uvedeny ostatní náklady spojené s provozem pojišťovny. V ZPP 2022 je plánován růst ostatních závazků vůči očekávané skutečnosti 2021 o 12,7 %. Prioritou PF v roce 2022 bude příprava na výstavbu nového IS. Zároveň se do navýšení promítají i nárůsty cen energií, služeb a dalších nákladů na provoz ZP.

Rozdíl výdajů PF na řádku B.III.7 v porovnání s předpisem odpisů v části A. III.1.14 je tvořen podílem z odpisů majetku využívaného pro Jinou činnost. Převod do FRM je uskutečněn souhrnným odvodem prostředků ve výši odpisů majetku využívaného pro provoz pojišťovny i majetku využívaného pro Jinou činnost. Výdaje PF jsou vyrovnány převodem z účtu Jiné činnosti, který je promítnut do příjmů PF na řádku pro mimořádné převody. Na tomto řádku jsou také promítnuta i další finanční vyrovnání podílu nákladů Jiné činnosti.

Plánované čerpání jednotlivých nákladových položek PF vychází z předpokladů známých v době tvorby ZPP 2022. V průběhu roku 2022 může docházet k přesunu čerpání mezi jednotlivými položkami za podmínky nepřekročení celkového plánovaného rozpočtu PF.

V roce 2022 je plánován přiděl z PF do Fprev v souladu s § 3 odst. 6 vyhlášky č. 418/2003 Sb., ve výši 136 000 tis. Kč (viz příloha č. 3 na ř. A.III.7. a B.III.8).

Příděl z PF do SF je pro rok 2022, obdobně jako v očekávané skutečnosti roku 2021, plánován v zákonem dané výši, tzn. 2,0 % podílu mzdových nákladů bez OON.

5.3 MAJETEK POJIŠŤOVNY A INVESTICE

Příloha č. 4 – Fond reprodukce majetku

tabulková příloha str. 43 - 44

Hlavním zdrojem prostředků FRM je v letech 2021 i 2022 zejména příděl z PF, jenž je dán výší odpisů z majetku ve vlastnictví pojišťovny. Do FRM je z PF převáděna částka ve výši odpisů včetně odpisů z podílu majetku využívaného k Jiné činnosti. Dalším zdrojem FRM je pak kladný rozdíl mezi prodejní a zůstatkovou cenou majetku, který ZP MV ČR prodala. Rozdíl mezi prodejní a zůstatkovou cenou nemovitostí tvoří většinu částky převodu z PF uvedené na řádcích A.II.8 a B.II.8 přílohy č. 4.

Čerpání je plánováno tak, aby pokrylo zejména rozvoj a úpravy IS a technické podpory činností spojených s agendou v. z. p. Navíc se plánuje pořízení výpočetní techniky pro zaměstnance a rekonstrukce nemovitostí ve vlastnictví pojišťovny.

Investiční záměry a jejich zdůvodnění

Reprodukce majetku ZP MV ČR bude v roce 2022 zaměřena na oblasti, kterými jsou utvářeny podmínky pro další rozvoj pojišťovny, především rozvoj IS, mj. v oblasti nových SW projektů, technického zhodnocení hardware, plošné pořízení nové výpočetní techniky, dále v oblasti rekonstrukce, modernizace a vybavení objektů, zajištění komplexní bezpečnosti a ochrany ZP MV ČR a všeobecného zvýšení technické úrovně vybavení pojišťovny.

| Celková reprodukce majetku (tis. Kč) | 196 645 |
|---|----------------|
| z toho: | |
| Budovy – stavby | 7 085 |
| Dopravní prostředky | 2 400 |
| Informační technologie | 157 608 |
| Ostatní | 29 552 |

Interní tabulka

V očekávané skutečnosti 2021 plánujeme nedočerpání plánovaných investic zejména z důvodu časové náročnosti výběrových řízení a mimořádné situace kolem pandemie onemocnění Covid-19, kdy je složitější zajistit dostupnou pracovní sílu k uskutečnění zakázky. Některé projekty plánované na rok 2021 tedy budou přesunuty a realizovány až v roce 2022. Plán reprodukce majetku je jako samostatný dokument schvalován SR. Zůstatek finančních prostředků na BÚ FRM, spolu s tvorbou fondu v očekávané skutečnosti za rok 2021 i ZPP 2022, plně pokrývá objem potřebný pro financování plánu reprodukce majetku.

5.4 SOCIÁLNÍ FOND

Příloha č. 5 – Sociální fond

tabulková příloha str. 45 - 46

V souladu s § 4 vyhlášky č. 418/2003 Sb. je SF tvořen přídělem z PF, splátkami bezúročných půjček poskytovaných zaměstnancům pojišťovny dle platné kolektivní smlouvy a přídělem ze zisku po zdanění, jež byl vytvořen v Jiné činnosti provozované ZP MV ČR, ve výši 500 tis. Kč.

Čerpání SF se řídí kolektivní smlouvou. Prostředky SF jsou použity na vyplacení příspěvků na sociální programy (stravování zaměstnanců, kulturní a sportovní aktivity, půjčky zaměstnancům). Zároveň jsou poskytovány příspěvky k narození dítěte, životním jubileím či jako sociální výpomoc.

V ZPP 2022 se očekává průběžné čerpání se zálohovou tvorbou a ročním zúčtováním na konci účetního období.

5.5 REZERVNÍ FOND

Příloha č. 6 – Rezervní fond

tabulková příloha str. 47 - 49

Výše finančních prostředků v RF je stanovena zákonem a činí pro rok 2021 i ZPP 2022 1,5 % průměrných ročních výdajů ZFZP za tři předcházející kalendářní roky.

| Propočet limitu RF (tis. Kč) | 2021 | 2022 |
|---|------------|------------|
| Průměrné roční výdaje ZFZP za bezprostředně předcházející uzavřené tři roky | 38 261 428 | 43 502 008 |
| Výpočet limitu = 1,5 % z propočetných průměrných výdajů ZFZP | 573 921 | 652 530 |

Interní tabulka

V roce 2022 se nepředpokládá čerpání finančních prostředků z RF.

5.6 JINÁ ČINNOST

Příloha č. 8 – Jiná činnost

tabulková příloha str. 52 - 53

Zdrojem výnosů z provozované Jiné činnosti budou v roce 2022, stejně jako v předešlých letech, zejména prostředky plynoucí z provizí za zprostředkování komerčního připojištění, cestovního pojištění a také z pronájmu a prodeje nevyužívaných prostor ve vlastnictví pojišťovny.

V rámci produktů komerčního pojištění zprostředkovává ZP MV ČR, jako výhradní pojišťovací agent pro pojišťovnu ERGO pojišťovna, a.s., možnost sjednání cestovního pojištění, úrazového pojištění, pojištění pobytu v nemocnici a pojištění cizinců (dle zákona č. 326/1999 Sb.)

Náklady na Jinou činnost představují podíl z odpisů majetku, který je při jejím provozování využíván (u částečných pronájmů, kde je kalkulován podílem podlahové plochy) a podíl režijních nákladů na tuto činnost připadající. V očekávané skutečnosti 2021 i ZPP 2022 jsou mezi náklady Jiné činnosti zahrnuty i prostředky využité na úhradu části marketingových aktivit, které nelze hradit z ostatních fondů pojišťovny (na cestovní pojištění placené ZP MV ČR za studenty).

Pojišťovna pravidelně aktualizuje kalkulaci, na základě které je stanovován podíl režijních nákladů na Jinou činnost. Prostřednictvím podílu vzešlého z této kalkulace je pak promítán odpovídající podíl nákladů na mzdy, odvody a provozní režie do očekávaných a plánovaných hodnot za roky 2021 a 2022. Náklady spadající do části II. ř. 1.1-1.5 a část nákladů z ř. 1.9 se stávají příjmem PF uvedeným na řádku mimořádných převodů.

Jako hospodářský výsledek po zdanění z Jiné činnosti je pro rok 2022 plánován zisk ve výši 4 696 tis. Kč.

5.7 SPECIFICKÉ FONDY

ZP MV ČR žádné specifické fondy ze zákona nevytváří ani neplánuje.

6 PŘEHLED ZÁKLADNÍCH EKONOMICKÝCH UKAZATELŮ

Příloha č. 1 – Přehled údajů o činnosti zdravotní pojišťovny

tabulková příloha str. 30 - 32

V oblasti pojistného kmene je očekáván a plánován stabilní mírný růst počtu pojištěnců přibližně stejné dynamiky jako v posledních několika letech. V očekávané skutečnosti 2021 je k 31. 12. predikován počet pojištěnců na úrovni 1 334 169 osob. Pro ZPP 2022 je plánován meziroční růst o tohoto ukazatele o 4 002 pojištěnce (tj. 0,3% nárůst) na 1 338 171 osobu pojištěnou u ZP MV ČR k 31. 12. 2022.

Počet zaměstnanců pojišťovny je mezi roky 2021 a 2022 plánován jako stagnující na 722 průměrných přepočtených úvazcích.

Závazky celkem k poslednímu dni sledovaného období:

Vývoj objemu závazků vůči PZS je ovlivněn zejména zvoleným režimem úhrad, změnou počtu pojištěnců a výší vytvářených pasivních dohadných položek. Pasivní dohadné položky jsou samostatně uvedeny na ř. III.25 přílohy č. 1. a tvoří předpokládaný objem nákladů na ZS doplacený v následujícím roce, než do kterého tyto náklady věcně spadají. Na ostatních fondech mimo ZFZP nejsou pasivní dohadné položky plánovány.

V letech 2021 a 2022 nejsou očekávány ani plánovány závazky pojišťovny po lhůtě splatnosti.

| Vývoj závazků vůči PZS (v tis. Kč) | Oč. skut. 2021 | | ZPP 2022 | |
|------------------------------------|----------------|----------|-----------|----------|
| | Ve lhůtě | Po lhůtě | Ve lhůtě | Po lhůtě |
| Objem závazků vůči PZS | 4 093 200 | 0 | 4 298 200 | 0 |
| z toho: dohadné položky | 1 742 000 | 0 | 1 742 000 | 0 |

Interní tabulka

Pohledávky celkem k poslednímu dni sledovaného období:

Objem vymahatelných pohledávek za plátcí pojistného, které se skládají z pohledávek ve lhůtě splatnosti, pohledávek po lhůtě a opravných položek vzroste mezi očekávanou skutečností 2021 a hodnotou pro ZPP 2022 o 6,8 % na celkovou výši 8 267 000 tis. Kč k 31. 12. 2022.

Vzhledem k termínům a způsobům účetního promítání pohledávek při přechodu na nový účetní rok nejsou dohadné položky aktivní za plátcí pojistného využívány.

| Položka (údaje v tis. Kč) | Oč. skut. 2021 | ZPP 2022 |
|---|------------------|------------------|
| Pohledávky za plátcí pojistného ve lhůtě splatnosti | 2 934 000 | 3 084 000 |
| Pohledávky za plátcí pojistného po lhůtě splatnosti (netto) | 1 250 000 | 1 285 000 |
| Opravné položky k pohl. za plátcí pojistného po lhůtě splatnosti | 3 560 000 | 3 898 000 |
| Celková výše vymahatelných pohledávek za plátcí pojistného | 7 744 000 | 8 267 000 |

Interní tabulka

Opravné položky v oblasti pohledávek ZFZP (pojistné, penále, pokuty a pohledávky za PZS) jsou plánovány dle § 21 odst. 2 vyhlášky č. 503/2002 Sb. za každých 90 dnů uplynulých od data jejich splatnosti ve výši 5 % celkového objemu pohledávky. Předpoklad objemu opravných položek je uveden v příloze č. 1 na ř. 28. Celková výše opravných položek je k 31. 12. 2021 očekávána v objemu 3 581 750 tis. Kč, k 31. 12. 2022 jsou potom plánovány

na úrovni 3 919 150 tis. Kč. Dostatečnost výše opravných položek je pravidelně analyzována v rámci auditu účetní závěrky (výroční zprávy) ZP MV ČR.

K pohledávkám za PZS po lhůtě splatnosti pojišťovna vytváří opravné položky do 100 % jejich výše, která v očekávané skutečnosti 2021 činí 21 750 tis. Kč a pro ZPP 2022 se jedná o 21 150 tis. Kč. Vznik pohledávek za PZS po lhůtě splatnosti tedy není v letech 2021 a 2022 plánován.

Změna stavu opravných položek k pohledávkám v průběhu daného roku je uváděna v příloze č. 2 ZFZP A.II.14-15, resp. A.III.13-14.

Pro rok 2022 je plánován odpis pohledávek ve výši 352 000 tis. Kč. Spolu s částkou, která představuje objem odepsaný na základě rozhodnutí o odstranění tvrdosti ve výši 17 000 tis. Kč, to tedy znamená celkové snížení pohledávek o 369 000 tis. Kč. Tyto hodnoty jsou uvedeny v příloze č. 2 ZFZP A.III.4-5.

ZP MV ČR vytváří také dohadné položky aktivní za PZS. Výše pohledávek vůči PZS je k 31. 12. 2021 očekávána v objemu 140 000 tis. Kč, ve stejné výši jsou plánovány i pro rok 2022. Z toho dohadné položky aktivní činí 90 000 tis. Kč v očekávané skutečnosti 2021 a 90 000 tis. Kč pro ZPP 2022.

Ve smyslu vyhlášky č. 503/2002 Sb. pojišťovna účtuje o rezervě na pravomocně neskončené soudní spory, které vede jako žalovaná strana ve věci úhrad ZS a náhrad škod. Pro očekávanou skutečnost 2021 i do ZPP 2022 plánujeme držet tuto rezervu na úrovni 30 000 tis. Kč.

7 ZÁVĚR

Hlavním cílem ZP MV ČR je především zajistit dostatečnou výši finančních prostředků pro zajištění úhrad rostoucích nákladů na ZS. Dalším neméně důležitým cílem je samozřejmě také zprostředkování dostupné a kvalitní zdravotní péče pro naše pojištěnce.

I přes přetrvávající situaci s pandemickým onemocněním Covid-19 plánuje ZP MV ČR na základě aktuálního vývoje v době zpracování ZPP 2022 meziroční navýšení příjmů ZFZP o 6,0 % (a to z důvodu predikovaného růstu objemu mezd a platů a navýšení platby za pojištěnce, za které je plátcem pojistného stát). Na druhé straně zároveň reflektuje růst nákladů na ZS dle základních parametrů úhradové vyhlášky na rok 2022 a dalších faktorů, jako jsou politická rozhodnutí (povinnost očkování, úhrada testování), proočkovanost populace či chování samotného onemocnění. Meziročně dochází k navýšení čerpání ZFZP o 9,8 %. Tyto předpoklady přinesou saldo hospodaření ve výši -1 684 209 tis. Kč. Záporné saldo bude kryto finančními prostředky na bankovním účtu ZFZP z minulých let.

Zůstatek finančních prostředků na BÚ ZFZP bude v přepočtu na průměrné úhradové dny k 31. 12. 2021 činit 30 kalendářních dnů. V ZPP 2022 je předpokládáno navýšení průměrných denních úhrad na ZS na 139 986 tis. Kč/den a pokles zůstatku ZFZP k 31. 12. 2022 na 18 průměrných úhradových dnů.

V roce 2021 pojišťovna nepřikročila k posílení zdrojů Fprev z prostředků PF. Na rok 2022 je plánováno výše zmíněné posílení zdrojů Fprev ve výši 136 000 tis. Kč.

V oblasti zajištění vlastního provozu a reprodukce majetku pojišťovny objem prostředků na BÚ těchto fondů zakládá pro rok 2022 předpoklad pro stabilní a bezproblémové fungování.

ZPP 2022 je sestaven tak, aby dostupné finanční prostředky na BÚ pojišťovny pokryly výdaje bez potřeby čerpání úvěru.

Pokud by došlo k významnějším změnám oproti parametrům, na základě kterých byl ZPP 2022 zpracováván, bude v zájmu zajištění bezproblémového chodu a hospodaření ZP MV ČR na tyto skutečnosti operativně reagovat.

V Praze dne 24. 11. 2021



MUDr. David Kostka, MBA
generální ředitel ZP MV ČR

8 TABULKOVÁ PŘÍLOHA

8.1 PŘÍLOHA Č. 1 PŘEHLED ÚDAJŮ O ČINNOSTI ZDRAVOTNÍ POJIŠŤOVNY

| ř. | Ukazatel | m. j. | Rok 2021 Oček. skutečnost | Rok 2022 ZPP | (v %) ZPP 2022/ Oček. skut. 2021 |
|------------|--|---------|---------------------------------|-----------------|---|
| I. | Pojištěnci | | | | |
| 1 | Počet pojištěnců celkem k poslednímu dni sledovaného období | osoby | 1 334 169 | 1 338 171 | 100,3 |
| 1.1 | z toho: státem hrazení | osoby | 740 367 | 742 588 | 100,3 |
| 2 | Průměrný počet pojištěnců za sledované období | osoby | 1 332 627 | 1 337 696 | 100,4 |
| 2.1 | z toho: státem hrazení | osoby | 741 244 | 743 492 | 100,3 |
| II. | Ostatní ukazatele | | | | |
| 3 | Stav dlouhodobého majetku včetně poskytovaných záloh pořízený k poslednímu dni sledovaného období | tis. Kč | 205 041 | 325 456 | 158,7 |
| 4 | Stav dlouhodobého majetku včetně poskytovaných záloh pořízený za sledované období | tis. Kč | 40 646 | 196 645 | 483,8 |
| 4.1 | v tom: majetek na vlastní činnost | tis. Kč | 40 646 | 196 645 | 483,8 |
| 4.2 | ostatní majetek | tis. Kč | 0 | 0 | – |
| 5 | Stav finančních investic k poslednímu dni sledovaného období (krátkodobé i dlouhodobé) | tis. Kč | 0 | 0 | – |
| 5.1 | z toho: vázáno v dceřiné společnosti | tis. Kč | 0 | 0 | – |
| 6 | Finanční investice pořízené za sledované období (saldo nákup – prodej) | tis. Kč | 0 | 0 | – |
| 6.1 | z toho: vázáno v dceřiné společnosti | tis. Kč | 0 | 0 | – |
| 7 | Přijaté bankovní úvěry celkem (tj. bez údajů na řádcích 10 a 13) za sledované období | tis. Kč | 0 | 0 | – |
| 7.1 | v tom: dlouhodobé | tis. Kč | 0 | 0 | – |
| 7.2 | krátkodobé | tis. Kč | 0 | 0 | – |
| 8 | Splátky bankovních úvěrů krátkodobých i dlouhodobých za sledované období | tis. Kč | 0 | 0 | – |
| 9 | Nesplacený zůstatek bankovních úvěrů k poslednímu dni sledovaného období celkem | tis. Kč | 0 | 0 | – |
| 10 | Přijaté návratné finanční výpomoci ze státního rozpočtu ve sledovaném období | tis. Kč | 0 | 0 | – |
| 11 | Splácení návratné finanční výpomoci ze státního rozpočtu ve sledovaném období | tis. Kč | 0 | 0 | – |
| 12 | Nesplacený zůstatek návratné finanční výpomoci ze státního rozpočtu k poslednímu dni sledovaného období celkem | tis. Kč | 0 | 0 | – |
| 13 | Přijaté zápůjčky, např. od žadatele o povolení podle § 3 zákona č. 280/1992 Sb., o resortních, oborových, podnikových a dalších zdravotních pojišťovnách, ve znění pozdějších předpisů (dále jen „zákon č. 280/1992 Sb.“) ve sledovaném období | tis. Kč | 0 | 0 | – |
| 14 | Splátky zápůjček ve sledovaném období | tis. Kč | 0 | 0 | – |
| 15 | Nesplacený zůstatek zápůjček k poslednímu dni sledovaného období celkem | tis. Kč | 0 | 0 | – |

| ř. | Ukazatel | m. j. | Rok 2021 Oček. skutečnost | Rok 2022 ZPP | (v %) ZPP 2022/ Oček. skut. 2021 |
|----------------------------------|---|---------|---------------------------------|-----------------|---|
| 16 | Přijatá bezúplatná plnění a nenávratné dotace ve sledovaném období | tis. Kč | 0 | 0 | – |
| 17 | Přepočtený počet zaměstnanců k poslednímu dni sledovaného období (zaokrouhlí se na celá čísla) | osoby | 722 | 722 | 100,0 |
| 18 | Průměrný přepočtený počet zaměstnanců (zaokrouhlí se na celá čísla) | osoby | 722 | 722 | 100,0 |
| 19 | Výpočet limitu nákladů na činnost podle vyhlášky č. 418/2003 Sb., kterou se stanoví podrobnější vymezení okruhu a výše příjmů a výdajů fondů veřejného zdravotního pojištění zdravotních pojišťoven, podmínky jejich tvorby, užití, přípustnosti vzájemných převodů finančních prostředků a hospodaření s nimi, limit nákladů na činnost zdravotních pojišťoven krytých ze zdrojů základního fondu včetně postupu propočtu tohoto limitu, ve znění pozdějších předpisů (dále jen „vyhláška o fondech“) (zaokrouhlí se na 2 desetinná místa) | % | 3,04 | 3,04 | 100,0 |
| 20 | Rozvrhová základna pro propočet přídelu do provozního fondu podle § 7 vyhlášky o fondech | tis. Kč | 48 639 000 | 51 530 000 | 105,9 |
| 21 | Maximální limit nákladů na činnost propočtený z dosažené rozvrhové základny podle § 7 vyhlášky o fondech | tis. Kč | 1 478 626 | 1 566 512 | 105,9 |
| 22 | Skutečný přídel ze základního fondu zdravotního pojištění do provozního fondu ve sledovaném období | tis. Kč | 1 343 000 | 1 566 000 | 116,6 |
| III. Závazky a pohledávky | | | | | |
| 23 | Závazky celkem k poslednímu dni sledovaného období (neobsahují nesplacené zůstatky bankovních úvěrů, návratných finančních výpomocí ze státního rozpočtu a zápůjček uvedených na ř. 9, 12 a 15) | tis. Kč | 4 293 200 | 4 503 200 | 104,9 |
| 23.1 | v tom: závazky vůči poskytovatelům zdravotních služeb ve lhůtě splatnosti ¹⁾ | tis. Kč | 4 093 200 | 4 298 200 | 105,0 |
| 23.2 | závazky vůči poskytovatelům zdravotních služeb po lhůtě splatnosti | tis. Kč | 0 | 0 | – |
| 23.3 | ostatní závazky ve lhůtě splatnosti | tis. Kč | 200 000 | 205 000 | 102,5 |
| 23.4 | ostatní závazky po lhůtě splatnosti | tis. Kč | 0 | 0 | – |
| 24 | Pohledávky celkem k poslednímu dni sledovaného období | tis. Kč | 4 584 000 | 4 779 000 | 104,3 |
| 24.1 | v tom: pohledávky za plátcí pojistného ve lhůtě splatnosti | tis. Kč | 2 934 000 | 3 084 000 | 105,1 |
| 24.2 | pohledávky za plátcí pojistného po lhůtě splatnosti ²⁾ | tis. Kč | 1 250 000 | 1 285 000 | 102,8 |
| 24.3 | pohledávky za poskytovateli zdravotních služeb ve lhůtě splatnosti ³⁾ | tis. Kč | 140 000 | 140 000 | 100,0 |
| 24.4 | pohledávky za poskytovateli zdravotních služeb po lhůtě splatnosti | tis. Kč | 0 | 0 | – |
| 24.5 | ostatní pohledávky ve lhůtě splatnosti | tis. Kč | 260 000 | 270 000 | 103,8 |
| 24.6 | ostatní pohledávky po lhůtě splatnosti | tis. Kč | 0 | 0 | – |
| 25 | Dohadné položky pasivní celkem – stav k poslednímu dni sledovaného období | tis. Kč | 1 742 000 | 1 742 000 | 100,0 |
| 26 | Dohadné položky aktivní celkem – stav k poslednímu dni sledovaného období | tis. Kč | 90 000 | 90 000 | 100,0 |
| 27 | Rezervy celkem – stav k poslednímu dni sledovaného období | tis. Kč | 30 000 | 30 000 | 100,0 |
| 28 | Opravné položky celkem – stav k poslednímu dni sledovaného období | tis. Kč | 3 581 750 | 3 919 150 | 109,4 |

| | Doplňující údaje k řádkům 1 a 2 | | | | |
|-------|--|------|-----|-----|-------|
| k 1.1 | z toho: pojištěnci ze zemí Evropské unie | osob | 598 | 600 | 100,3 |
| k 2.1 | z toho: pojištěnci ze zemí Evropské unie | osob | 601 | 602 | 100,2 |

Poznámky:

- 1) V řádku 23.1 budou zahrnuty dohadné položky pasivní (zejména vyúčtování zdravotních služeb za příslušný rok).
- 2) V řádku 24.2 budou zahrnuty dohadné položky aktivní za plátci pojistného. Vykazovaná částka bude zároveň snížena o opravné položky.
- 3) V řádku 24.3 budou zahrnuty dohadné položky aktivní za poskytovateli zdravotních služeb (zejména vyúčtování zdravotních služeb za příslušný rok).

8.2 PŘÍLOHA Č. 2 ZÁKLADNÍ FOND ZDRAVOTNÍHO POJIŠTĚNÍ (V TIS. KČ)

| A. Základní fond zdravotního pojištění (ZFZP) | | Rok 2021 Oček. skutečnost | Rok 2022 ZPP | (v %) ZPP 2022/ Oček. skut. 2021 |
|--|--|--|-------------------------|---|
| Tvorba a čerpání ve sledovaném období | | | | |
| I. | Počáteční zůstatek k 1. 1. ve sledovaném období | 3 936 299 | 4 599 221 | 116,8 |
| II. | Tvorba celkem = zdroje | 49 964 866 | 52 875 500 | 105,8 |
| 1 | Pojistné z veřejného zdravotního pojištění podle § 1 odst. 1 písm. a) vyhlášky o fondech včetně dohadných položek | 38 877 000 | 40 942 000 | 105,3 |
| 1.1 | z toho: dohadné položky k pojistnému podle § 1 odst. 1 písm. c) vyhlášky o fondech ¹⁾ | 0 | 0 | – |
| 2 | Peněžní prostředky plynoucí z měsíčního vyúčtování výsledků přerozdělování ± podle § 1 odst. 1 písm. b) vyhlášky o fondech | 10 400 000 | 11 280 000 | 108,5 |
| 3 | Pojistné z veřejného zdravotního pojištění po přerozdělování (ř. 1 + ř. 2) podle § 21b zákona č. 592/1992 Sb., o pojistném na veřejné zdravotní pojištění, ve znění pozdějších předpisů (dále jen „zákon č. 592/1992 Sb.“) a podle § 1 odst. 1 písm. a) až c) vyhlášky o fondech | 49 277 000 | 52 222 000 | 106,0 |
| 4 | Penále, pokuty a přírážky k pojistnému podle § 1 odst. 2 nebo 3 vyhlášky o fondech, včetně dohadných položek | 406 300 | 377 000 | 92,8 |
| 4.1 | z toho: dohadné položky ¹⁾ | 0 | 0 | – |
| 5 | Náhrady nákladů na hrazené služby podle § 1 odst. 1 písm. d) vyhlášky o fondech | 70 700 | 69 700 | 98,6 |
| 6 | Úroky získané hospodařením se ZFZP | 0 | 0 | – |
| 7 | Ostatní pohledávky podle § 1 odst. 1 písm. g) vyhlášky o fondech | 2 500 | 2 500 | 100,0 |
| 8 | Převody z jiných fondů v souladu s § 1 odst. 1 písm. i) vyhlášky o fondech | 0 | 0 | – |
| 9 | Převod zůstatku ZFZP v případě sloučení nebo splnutí zdravotní pojišťovny podle § 1 odst. 1 písm. j) vyhlášky o fondech | 0 | 0 | – |
| 10 | Pohledávky za zahraniční pojišťovnou za zdravotní služby poskytnuté v ČR cizím pojištěncům podle § 1 odst. 1 písm. f) vyhlášky o fondech | 185 500 | 203 700 | 109,8 |
| 11 | Pohledávky za zahraniční pojišťovnou za paušální platbu na cizí pojištěnce podle § 1 odst. 1 písm. f) vyhlášky o fondech | 0 | 0 | – |
| 12 | Kladné kursové rozdíly podle § 1 odst. 1 písm. h) vyhlášky o fondech | 0 | 0 | – |
| 13 | Bezúplatné plnění určené dárce pro ZFZP nebo pokud nebyl dárce určen účel bezúplatného plnění podle § 1 odst. 1 písm. e) vyhlášky o fondech | 0 | 0 | – |
| 14 | Snížené nebo zrušené opravné položky k pojistnému, penále, pokutám a přírážkám k pojistnému podle § 1 odst. 1 písm. k) vyhlášky o fondech | 0 | 0 | – |
| 15 | Snížené nebo zrušené ostatní opravné položky podle § 1 odst. 1 písm. l) vyhlášky o fondech | 594 | 600 | 101,0 |
| 16 | Použité, snížené nebo zrušené rezervy na pravomocně neskončené soudní spory podle § 1 odst. 1 písm. m) vyhlášky o fondech | 22 272 | 0 | 0,0 |
| 17 | Použité, snížené nebo zrušené ostatní rezervy neuvedené v § 1 odst. 4 písm. m), vazba na § 1 odst. 1 písm. n) vyhlášky o fondech | 0 | 0 | – |
| 18 | Ostatní dohadné položky aktivní vztahující se k základnímu fondu neuvedené v § 1 odst. 1 písm. c), vazba na § 1 odst. 1 písm. o) vyhlášky o fondech | 0 | 0 | – |
| 19 | Mimořádné případy externí | 0 | 0 | – |
| 20 | Mimořádné převody mezi fondy | 0 | 0 | – |

| A. Základní fond zdravotního pojištění (ZFZP) | | Rok 2021 Oček. skutečnost | Rok 2022 ZPP | (v %) ZPP 2022/ Oček. skut. 2021 |
|--|--|--|-------------------------|---|
| Tvorba a čerpání ve sledovaném období | | | | |
| III. | Čerpání celkem = snížení zdrojů | 49 301 944 | 54 080 709 | 109,7 |
| 1 | Závazky za zdravotní služby včetně korekcí a revizí a úhrad jiným zdravotním pojišťovnám podle § 1 odst. 4 písm. a), odst. 4 písm. b), odst. 4 písm. d) a odst. 4 písm. e) vyhlášky o fondech včetně dohadných položek | 46 750 000 | 51 300 000 | 109,7 |
| 1.1 | z toho: závazky za léčení pojištěnců dané zdravotní pojišťovny v cizině podle § 1 odst. 4 písm. b) vyhlášky o fondech | 92 000 | 120 000 | 130,4 |
| 1.2 | dohadné položky k závazkům podle § 1 odst. 4 písm. e) vyhlášky o fondech vztahující se k § 1 odst. 4 písm. a) vyhlášky o fondech ¹⁾ | -1 022 239 | 0 | – |
| 2 | Úroky z úvěrů podle § 1 odst. 4 písm. f) vyhlášky o fondech | 0 | 0 | – |
| 3 | Předpis přidělů do jiných fondů | 1 558 473 | 1 808 709 | 116,1 |
| 3.1 | v tom: do rezervního fondu podle § 1 odst. 4 písm. k) vyhlášky o fondech ²⁾ | 48 573 | 78 609 | 161,8 |
| 3.2 | do provozního fondu podle § 1 odst. 4 písm. j) vyhlášky o fondech ³⁾ | 1 343 000 | 1 566 000 | 116,6 |
| 3.3 | do fondu prevence podle § 1 odst. 4 písm. l) vyhlášky o fondech ⁴⁾ | 166 900 | 164 100 | 98,3 |
| 3.4 | Mimořádný převod do provozního fondu – pouze Vojenská zdravotní pojišťovna ČR podle § 1 odst. 4 písm. m) vyhlášky o fondech | 0 | 0 | – |
| 4 | Odpis pohledávek podle § 1 odst. 5 vyhlášky o fondech | 333 000 | 352 000 | 105,7 |
| 5 | Snížení základního fondu o částky penále, pokut a přírážek na základě rozhodnutí o odstranění tvrdosti podle § 53a zákona č. 48/1997 Sb., o veřejném zdravotním pojištění a o změně a doplnění některých souvisejících zákonů, ve znění pozdějších předpisů (dále jen „zákon č. 48/1997 Sb.“) podle § 1 odst. 6 vyhlášky o fondech ⁵⁾ | 16 000 | 17 000 | 106,3 |
| 6 | Závazky vyplývající z poskytnutí zdravotních služeb vyúčtovaných zdravotní pojišťovně poskytovateli zdravotních služeb za cizí pojištěnce včetně výsledků revize podle § 1 odst. 4 písm. c) vyhlášky o fondech | 209 000 | 234 000 | 112,0 |
| 7 | Závazky vůči zahraniční pojišťovně z titulu paušální platby za pojištěnce podle § 1 odst. 4 písm. c) vyhlášky o fondech | 1 000 | 1 000 | 100,0 |
| 8. | Úplaty za bankovní služby a další úplaty podle § 1 odst. 4 písm. g) vyhlášky o fondech | 25 000 | 30 000 | 120,0 |
| 9 | Náklady spojené s vedením osobního účtu pojištěnce v souladu s § 1 odst. 4 písm. h) vyhlášky o fondech | 0 | 0 | – |
| 10 | Záporné kursové rozdíly podle § 1 odst. 4 písm. i) vyhlášky o fondech | 0 | 0 | – |
| 11 | Tvorba rezervy na pravomocně neskončené soudní spory podle § 1 odst. 4 písm. n) vyhlášky o fondech | 0 | 0 | – |
| 12 | Tvorba ostatních rezerv podle § 1 odst. 4 písm. o) vyhlášky o fondech | 0 | 0 | – |
| 13 | Tvorba opravných položek k pojistnému, penále, pokutám a přírážkám k pojistnému podle § 1 odst. 4 písm. p) vyhlášky o fondech | 309 471 | 338 000 | 109,2 |
| 14 | Tvorba ostatních opravných položek podle § 1 odst. 4 písm. q) neuvedených v § 1 odst. 4 písm. p) vyhlášky o fondech | 0 | 0 | – |
| 15 | Mimořádné případy externí | 0 | 0 | – |
| 16 | Mimořádné převody mezi fondy | 100 000 | 0 | 0,0 |
| IV. | Konečný zůstatek k poslednímu dni sledovaného období = I + II – III | 4 599 221 | 3 394 012 | 73,8 |

| B. Základní fond zdravotního pojištění (ZFZP) Příjmy a výdaje ve sledovaném období podle § 1 odst. 7 vyhlášky o fondech | | Rok 2021 Oček. skutečnost | Rok 2022 ZPP | (v %) ZPP 2022/ Oček. skut. 2021 |
|--|--|--|-------------------------|---|
| I. Počáteční zůstatek k 1. 1. ve sledovaném období | | 5 691 231 | 3 946 191 | 69,3 |
| II. Příjmy celkem | | 48 784 500 | 51 689 500 | 106,0 |
| 1 | Pojistné z veřejného zdravotního pojištění podle § 1 odst. 1 písm. a) vyhlášky o fondech | 38 046 000 | 40 067 000 | 105,3 |
| 2 | Peněžní prostředky plynoucí z měsíčního vyúčtování výsledků přerozdělování ± podle § 1 odst. 1 písm. b) vyhlášky o fondech | 10 400 000 | 11 280 000 | 108,5 |
| 3 | Pojistné z veřejného zdravotního pojištění po přerozdělování (ř. 1 + ř. 2) podle § 21b zákona č. 592/1992 Sb. a podle § 1 odst. 1 písm. a) a b) vyhlášky o fondech | 48 446 000 | 51 347 000 | 106,0 |
| 4 | Penále, pokuty a přirážky k pojistnému podle § 1 odst. 2 nebo 3 vyhlášky o fondech | 125 000 | 116 000 | 92,8 |
| 5 | Náhrady nákladů na hrazené služby podle § 1 odst. 1 písm. d) vyhlášky o fondech | 68 000 | 67 000 | 98,5 |
| 6 | Úroky získané hospodařením se ZFZP | 0 | 0 | – |
| 7 | Ostatní příjmy podle § 1 odst. 1 písm. g) vyhlášky o fondech | 2 500 | 2 500 | 100,0 |
| 8 | Převody z jiných fondů v souladu s § 1 odst. 1 písm. i) vyhlášky o fondech | 0 | 0 | – |
| 9 | Příjem zůstatku v případě sloučení nebo splynutí zdravotní pojišťovny podle § 1 odst. 1 písm. j) vyhlášky o fondech | 0 | 0 | – |
| 10 | Příjem od zahraniční pojišťovny podle § 1 odst. 1 písm. f) vyhlášky o fondech za uhrazené zdravotní služby poskytovatelem zdravotních služeb za cizí pojištěnce | 143 000 | 157 000 | 109,8 |
| 11 | Příjem paušální platby za pojištěnce od zahraniční pojišťovny podle § 1 odst. 1 písm. f) vyhlášky o fondech | 0 | 0 | – |
| 12 | Kladné kursové rozdíly podle § 1 odst. 1 písm. h) vyhlášky o fondech | 0 | 0 | – |
| 13 | Bezúplatné plnění určené dárce pro ZFZP nebo pokud nebyl dárce určen účel bezúplatného plnění podle § 1 odst. 1 písm. e) vyhlášky o fondech | 0 | 0 | – |
| 14 | Příjem úvěru na posílení ZFZP | 0 | 0 | – |
| 15 | Příjem návratných finančních výpomocí na posílení ZFZP | 0 | 0 | – |
| 16 | Mimořádné případy externí | 0 | 0 | – |
| 17 | Mimořádné převody mezi fondy | 0 | 0 | – |
| III. Výdaje celkem | | 50 529 540 | 53 168 709 | 105,2 |
| 1 | Výdaje za zdravotní služby včetně korekcí a revizí a úhrad jiným zdravotním pojišťovnám podle § 1 odst. 4 písm. a), odst. 4 písm. b) a odst. 4 písm. d) vyhlášky o fondech | 48 634 000 | 51 095 000 | 105,1 |
| 1.1 | z toho: výdaje za léčení pojištěnců dané zdravotní pojišťovny v cizině podle § 1 odst. 4 písm. b) vyhlášky o fondech | 92 000 | 120 000 | 130,4 |
| 2 | Úroky z úvěrů podle § 1 odst. 4 písm. f) vyhlášky o fondech | 0 | 0 | – |
| 3 | Převody do jiných fondů | 1 558 473 | 1 808 709 | 116,1 |
| 3.1 | v tom: do rezervního fondu podle § 1 odst. 4 písm. k) vyhlášky o fondech ²⁾ | 48 573 | 78 609 | 161,8 |
| 3.2 | do provozního fondu podle § 1 odst. 4 písm. j) vyhlášky o fondech ³⁾ | 1 343 000 | 1 566 000 | 116,6 |
| 3.3 | do fondu prevence podle § 1 odst. 4 písm. l) vyhlášky o fondech ⁴⁾ | 166 900 | 164 100 | 98,3 |

| B. | Základní fond zdravotního pojištění (ZFZP) Příjmy a výdaje ve sledovaném období podle § 1 odst. 7 vyhlášky o fondech | Rok 2021 Oček. skutečnost | Rok 2022 ZPP | (v %) ZPP 2022/ Oček. skut. 2021 |
|------------|---|--|-------------------------|---|
| 3.4 | Mimořádný převod do provozního fondu – pouze Vojenská zdravotní pojišťovna ČR podle § 1 odst. 4 písm. m) vyhlášky o fondech | 0 | 0 | – |
| 4 | Výdaje za poskytnuté zdravotní služby fakturované tuzemským poskytovatelem zdravotních služeb zdravotní pojišťovně za cizí pojištěnce, včetně výsledků revize podle § 1 odst. 4 písm. c) vyhlášky o fondech | 209 000 | 234 000 | 112,0 |
| 5 | Výdaje za paušální platby za pojištěnce hrazené zahraničním pojišťovnám podle § 1 odst. 4 písm. c) vyhlášky o fondech | 1 000 | 1 000 | 100,0 |
| 6 | Úplaty za bankovní služby a další úplaty podle § 1 odst. 4 písm. g) vyhlášky o fondech | 25 000 | 30 000 | 120,0 |
| 7 | Výdaje spojené s vedením osobního účtu pojištěnce v souladu s § 1 odst. 4 písm. h) vyhlášky o fondech | 0 | 0 | – |
| 8 | Záporné kursové rozdíly podle § 1 odst. 4 písm. i) vyhlášky o fondech | 2 067 | 0 | 0,0 |
| 9 | Splátky úvěrů na posílení ZFZP | 0 | 0 | – |
| 10 | Splátky návratných finančních výpomocí na posílení ZFZP | 0 | 0 | – |
| 11 | Mimořádné případy externí | 0 | 0 | – |
| 12 | Mimořádné převody mezi fondy | 100 000 | 0 | 0,0 |
| | | | | |
| IV. | Konečný zůstatek k poslednímu dni sledovaného období = I + II – III | 3 946 191 | 2 466 982 | 62,5 |
| | | | | |
| | Z B IV přináleží hodnotě rezerv k poslednímu dni sledovaného období | 30 000 | 30 000 | 100,0 |

| C. | Specifikace ukazatele B II 1 | Rok 2021 Oček. skutečnost | Rok 2022 ZPP | (v %) ZPP 2022/ Oček. skut. 2021 |
|-----------|--|--|-------------------------|---|
| 1 | Příjmy z pojistného od zaměstnavatelů | 35 675 500 | 37 477 500 | 105,1 |
| 2 | Příjmy z pojistného od osob samostatně výdělečně činných | 2 040 000 | 2 245 000 | 110,0 |
| 3 | Příjmy z pojistného od ostatních plátců (osob bez zdanitelných příjmů + případné další platby veřejného zdravotního pojištění) | 330 000 | 344 000 | 104,2 |
| 4 | Neidentifikovatelné platby od různých typů plátců | 500 | 500 | 100,0 |
| 5 | Součet řádků C ř. 1 až C ř. 4 = B II ř. 1 | 38 046 000 | 40 067 000 | 105,3 |

Poznámky:

- 1) V řádcích "z toho" A II 1.1, A II 4.1 nebo A III 1.2 se zobrazuje stav průúčtování dohadných položek (–), které byly do daného období převedeny jako součást počátečních zůstatků. V účetní závěrce se pak do položky promítne hodnota nově stanovených dohadných položek (+), (–).
- 2) Propočet převodu do RF v oddílu A III v ř. 3.1 se provádí i v případě, že z důvodu nedostatku finančních prostředků nebude vykázán převod v oddílu B III v ř. 3.1.
- 3) Propočet limitu přidělu podle § 7 vyhlášky o fondech je vázán na údaje rozvrhové základny propočtené z oddílu B II ZFZP.
- 4) Pokud zdravotní pojišťovna účtuje úroky, pokuty, penále a přirážky do ZFZP a následně provádí převod ze ZFZP do fondu prevence, bude k tomuto účelu využívat jak oddíl A III ř. 3.3, tak i oddíl B III ř. 3.3.
- 5) V případě, že zdravotní pojišťovna nevykazuje v příloze č. 8, oddíl A III ř. 6, snížení FP o částku penále, pokut a přirážek na základě rozhodnutí o odstranění tvrdosti podle § 53a zákona č. 48/1997 Sb. musí být zmíněná částka vykázána na tomto řádku. I pokud zaměstnavatecká zdravotní pojišťovna účtuje danou položku tzv. "saldem" na ř. A II 1 ZFZP, vykáže danou hodnotu na ř. A III 5 a o danou hodnotu upraví jednotlivé položky a mezisoučty tak, aby byla zachována hodnota konečného zůstatku na ř. IV – vzniklý rozdíl oproti účetním sestavám zdůvodní.

8.3 PŘÍLOHA Č. 2 PROPOČET SALDA PŘÍJMŮ A NÁKLADŮ NA ZFZP (V TIS. KČ)

z vybraných položek části A III a B II ZFZP

| D. | Příjmy ve sledovaném období | Rok 2021 Oček. skutečnost | Rok 2022 ZPP | (v %) ZPP 2022/ Oček. skut. 2021 | Vazba na řádek |
|----|---|---------------------------------|-------------------|---|-------------------|
| I. | Příjmy celkem | 48 784 500 | 51 689 500 | 106,0 | |
| 1 | Pojistné z veřejného zdravotního pojištění podle § 1 odst. 1 písm. a) vyhlášky o fondech | 38 046 000 | 40 067 000 | 105,3 | B II 1 |
| 2 | Peněžní prostředky plynoucí z měsíčního vyúčtování výsledků přerozdělování ± podle § 1 odst. 1 písm. b) vyhlášky o fondech | 10 400 000 | 11 280 000 | 108,5 | B II 2 |
| 3 | Pojistné z veřejného zdravotního pojištění po přerozdělování (ř. 1 + ř. 2) podle § 21b zákona č. 592/1992 Sb. a § 1 odst. 1 písm. a) a b) vyhlášky o fondech | 48 446 000 | 51 347 000 | 106,0 | B II 3 |
| 4 | Penále, pokuty a přirážky k pojistnému podle § 1 odst. 2 nebo 3 vyhlášky o fondech | 125 000 | 116 000 | 92,8 | B II 4 |
| 5 | Náhrady nákladů na hrazené služby podle § 1 odst. 1 písm. d) vyhlášky o fondech | 68 000 | 67 000 | 98,5 | B II 5 |
| 6 | Úroky získané hospodařením se ZFZP | 0 | 0 | – | B II 6 |
| 7 | Ostatní příjmy podle § 1 odst. 1 písm. g) vyhlášky o fondech | 2 500 | 2 500 | 100,0 | B II 7 |
| 8 | Převody z jiných fondů v souladu s § 1 odst. 1 písm. i) vyhlášky o fondech | 0 | 0 | – | B II 8 |
| 9 | Příjem od zahraniční pojišťovny podle § 1 odst. 1 písm. f) vyhlášky o fondech za uhrazené zdravotní služby poskytovatelem zdravotních služeb za cizí pojištěnce | 143 000 | 157 000 | 109,8 | B II 10 |
| 10 | Příjem paušální platby za pojištěnce od zahraniční pojišťovny podle § 1 odst. 1 písm. f) vyhlášky o fondech | 0 | 0 | – | B II 11 |
| 11 | Kladné kurzové rozdíly podle § 1 odst. 1 písm. h) vyhlášky o fondech | 0 | 0 | – | B II 12 |
| 12 | Bezúplatné plnění určené dárce pro ZFZP nebo pokud nebyl dárce určen účel bezúplatného plnění podle § 1 odst. 1 písm. e) vyhlášky o fondech | 0 | 0 | – | B II 13 |
| 13 | Mimořádné případy externí | 0 | 0 | – | B II 16 |
| 14 | Mimořádné převody mezi fondy | 0 | 0 | – | B II 17 |

| E. | Čerpání ve sledovaném období | Rok 2021 Oček. skutečnost | Rok 2022 ZPP | (v %) ZPP 2022/ Oček. skut. 2021 | Vazba na řádek |
|-----|--|---------------------------------|-------------------|---|-----------------------|
| II. | Čerpání celkem | 48 621 201 | 53 373 709 | 109,8 | |
| 1 | Závazky za zdravotní služby včetně korekcí a revizí a úhrad jiným zdravotním pojišťovnám podle § 1 odst. 4 písm. a), odst. 4 písm. b), odst. 4 písm. d) a odst. 4 písm. e) vyhlášky o fondech včetně dohadných položek | 46 750 000 | 51 300 000 | 109,7 | A III 1 |
| 1.1 | z toho: závazky za léčení pojištěnců dané zdravotní pojišťovny v cizině podle § 1 odst. 4 písm. b) vyhlášky o fondech | 92 000 | 120 000 | 130,4 | A III 1.1 |
| 1.2 | dohadné položky k závazkům podle § 1 odst. 4 písm. e) vyhlášky o fondech vztahující se k § 1 odst. 4 písm. a) vyhlášky o fondech | -1 022 239 | 0 | – | A III 1.2 |
| 2 | Úroky z úvěrů podle § 1 odst. 4 písm. f) vyhlášky o fondech | 0 | 0 | – | A III 2 |
| 3 | Předpis přidělu do jiných fondů | 1 558 473 | 1 808 709 | 116,1 | A III 3 |
| 3.1 | v tom: do rezervního fondu podle § 1 odst. 4 písm. k) vyhlášky o fondech ¹⁾ | 48 573 | 78 609 | 161,8 | A III 3.1 |
| 3.2 | do provozního fondu podle § 1 odst. 4 písm. j) vyhlášky o fondech | 1 343 000 | 1 566 000 | 116,6 | A III 3.2 |
| 3.3 | do fondu prevence podle § 1 odst. 4 písm. l) vyhlášky o fondech | 166 900 | 164 100 | 98,3 | A III 3.3 |
| 3.4 | Mimořádný převod do provozního fondu – pouze Vojenská zdravotní pojišťovna ČR podle § 1 odst. 4 písm. m) vyhlášky o fondech | 0 | 0 | – | A III 3.4 |
| 4 | Závazky vyplývající z poskytnutí zdravotních služeb vyúčtovaných zdravotní pojišťovně poskytovateli zdravotních služeb za cizí pojištěnce, včetně výsledků revize podle § 1 odst. 4 písm. c) vyhlášky o fondech | 209 000 | 234 000 | 112,0 | A III 6 |
| 5 | Závazky vůči zahraniční pojišťovně z titulu paušální platby za pojištěnce podle § 1 odst. 4 písm. c) vyhlášky o fondech | 1 000 | 1 000 | 100,0 | A III 7 |
| 6 | Úplaty za bankovní služby a další úplaty podle § 1 odst. 4 písm. g) vyhlášky o fondech | 25 000 | 30 000 | 120,0 | A III 8 |
| 7 | Náklady spojené s vedením osobního účtu pojištěnce v souladu s § 1 odst. 4 písm. h) vyhlášky o fondech | 0 | 0 | – | A III 9 |
| 8 | Záporné kurzové rozdíly podle § 1 odst. 4 písm. i) vyhlášky o fondech | 0 | 0 | – | A III 10 |
| 9 | Tvorba rezervy na pravomocně neskončené soudní spory podle § 1 odst. 4 písm. n) vyhlášky o fondech | -22 272 | 0 | – | A III 11 – A II 16 |
| 10 | Tvorba ostatních rezerv podle § 1 odst. 4 písm. o) vyhlášky o fondech | 0 | 0 | – | A III 12 – A II 17 |
| 11 | Mimořádné případy externí | 0 | 0 | – | A III 15 |
| 12 | Mimořádné převody mezi fondy | 100 000 | 0 | 0,0 | A III 16 |
| | | | | | |
| | Saldo příjmů a nákladů celkem = D I celkem – E II celkem²⁾ | 163 299 | -1 684 209 | – | |

Poznámky:

- 1) Zdravotní pojišťovna vykazuje v případě, že je rezervní fond naplňován i finančně.
- 2) Zdravotní pojišťovna doplní komentář k dosaženému saldu příjmů a nákladů ZFZP ve vztahu k zůstatku finančních prostředků na bankovním účtu ZFZP a stavu závazků vůči poskytovatelům zdravotních služeb, případně dalším důvodům tohoto vývoje.

8.4 PŘÍLOHA Č. 3 PROVOZNÍ FOND (V TIS. KČ)

| A. | Provozní fond (PF) Tvorba a čerpání ve sledovaném období | Rok 2021 Oček. skutečnost | Rok 2022 ZPP | (v %) ZPP 2022/ Oček. skut. 2021 |
|------|---|---------------------------------|-----------------|---|
| I. | Počáteční zůstatek k 1. 1. ve sledovaném období | 1 086 329 | 1 226 828 | 112,9 |
| II. | Tvorba celkem = zdroje | 1 345 200 | 1 657 600 | 123,2 |
| 1 | Předpis přidělu podle § 1 odst. 4 písm. j) vyhlášky o fondech ze základního fondu zdravotního pojištění, stanovený podle § 7 odst. 1 a 2 vyhlášky o fondech | 1 343 000 | 1 566 000 | 116,6 |
| 2 | Předpis přidělu z fondu reprodukce majetku ve výši schválené správní radou podle § 3 odst. 2 písm. c) vyhlášky o fondech | 0 | 0 | – |
| 3 | Předpis převodu prostředků PF v případě sloučení nebo splynutí zdravotní pojišťovny podle § 3 odst. 2 písm. f) vyhlášky o fondech | 0 | 0 | – |
| 4 | Pohledávka z prodeje dlouhodobého hmotného a nehmotného majetku podle § 3 odst. 2 písm. g) vyhlášky o fondech | 1 400 | 90 800 | 6 485,7 |
| 5 | Předpis mimořádného přidělu Vojenské zdravotní pojišťovny ČR převodem ze základního fondu zdravotního pojištění | 0 | 0 | – |
| 6 | Předpis úroků vztahujících se k PF | 0 | 0 | – |
| 7 | Předpis smluvních pokut z porušení smluvního vztahu k poskytovateli zdravotních služeb podle § 3 odst. 2 písm. h) vyhlášky o fondech | 0 | 0 | – |
| 8 | Kladné kurzové rozdíly související s PF podle § 3 odst. 2 písm. d) vyhlášky o fondech | 0 | 0 | – |
| 9 | Ostatní pohledávky vztahující se k PF podle § 3 odst. 2 písm. i) vyhlášky o fondech | 800 | 800 | 100,0 |
| 10 | Pohledávky Všeobecné zdravotní pojišťovny ČR podle § 3 odst. 3 vyhlášky o fondech | 0 | 0 | – |
| 11 | Předpis bezúplatného plnění určeného výlučně pro PF podle § 3 odst. 2 písm. b) vyhlášky o fondech | 0 | 0 | – |
| 12 | Použité, snížené nebo zrušené ostatní rezervy podle § 3 odst. 2 písm. j) vyhlášky o fondech | 0 | 0 | – |
| 13 | Snížené nebo zrušené ostatní opravné položky podle § 3 odst. 2 písm. k) vyhlášky o fondech | 0 | 0 | – |
| 14 | Ostatní dohadné položky aktivní podle § 3 odst. 2 písm. l) vyhlášky o fondech | 0 | 0 | – |
| 15 | Mimořádné případy externí | 0 | 0 | – |
| 16 | Mimořádné převody mezi fondy | 0 | 0 | – |
| III. | Čerpání celkem = snížení zdrojů | 1 204 701 | 1 524 401 | 126,5 |
| 1 | Závazky zdravotní pojišťovny vyplývající ze zajištění provozní činnosti podle § 3 vyhlášky o fondech | 1 192 952 | 1 303 649 | 109,3 |
| 1.1 | v tom: mzdy bez ostatních osobních nákladů (včetně náhrad mezd) | 517 440 | 537 619 | 103,9 |
| 1.2 | ostatní osobní náklady | 53 700 | 53 700 | 100,0 |
| 1.3 | pojistné za zaměstnance na zdravotní pojištění ¹⁾ | 52 260 | 54 110 | 103,5 |
| 1.4 | pojistné za zaměstnance na sociální zabezpečení a příspěvek na státní politiku zaměstnanosti ¹⁾ | 144 000 | 149 090 | 103,5 |
| 1.5 | odměny členům správní, dozorčí rady a rozhodčímu orgánu | 9 485 | 9 855 | 103,9 |
| 1.6 | úroky | 0 | 0 | – |

| A. | Provozní fond (PF) | Rok 2021 Oček. skutečnost | Rok 2022 ZPP | (v %) ZPP 2022/ Oček. skut. 2021 |
|------------|---|--|-------------------------|---|
| | Tvorba a čerpání ve sledovaném období | | | |
| 1.7 | podíl úhrad za služby Kanceláře zdravotního pojištění | 4 300 | 4 400 | 102,3 |
| 1.8 | podíl úhrad zaměstnanecké zdravotní pojišťovny za vedení centrálního registru pojištěnců | 6 362 | 7 000 | 110,0 |
| 1.9 | záporné kurzové rozdíly související s PF | 5 | 5 | 100,0 |
| 1.10 | úplaty za bankovní a jiné služby | 1 300 | 1 600 | 123,1 |
| 1.11 | závazky k úhradě pokut a penále podle § 3 odst. 4 písm. i) vyhlášky o fondech | 0 | 0 | – |
| 1.12 | úhrada zdravotních služeb z rozhodnutí likvidátora zaměstnanecké zdravotní pojišťovny podle § 3 odst. 4 písm. j) vyhlášky o fondech | 0 | 0 | – |
| 1.13 | prostředky vynaložené zaměstnaneckou zdravotní pojišťovnou na nákup metodik od Všeobecné zdravotní pojišťovny ČR podle § 3 odst. 3 vyhlášky o fondech | 1 500 | 1 700 | 113,3 |
| 1.14 | podíl odpisů hmotného a nehmotného majetku vztažený k PF | 39 200 | 75 100 | 191,6 |
| 1.15 | ostatní závazky | 363 400 | 409 470 | 112,7 |
| 1.15.1 | v tom: spotřeba energie | 12 460 | 14 490 | 116,3 |
| 1.15.2 | opravy a udržování | 9 280 | 10 900 | 117,5 |
| 1.15.3 | nájemné | 60 440 | 66 160 | 109,5 |
| 1.15.4 | náklady na informační technologie | 84 650 | 101 200 | 119,6 |
| 1.15.5 | propagace | 81 000 | 81 000 | 100,0 |
| 1.15.6 | spotřebované nákupy | 27 810 | 29 300 | 105,4 |
| 1.15.7 | ostatní služby | 59 830 | 71 110 | 118,9 |
| 1.15.8 | ostatní provozní náklady | 27 930 | 35 310 | 126,4 |
| 2 | Předpis zákonné výše přídelu do sociálního fondu podle § 3 odst. 4 písm. b) a podle § 4 odst. 2 písm. a) vyhlášky o fondech | 10 349 | 10 752 | 103,9 |
| 3 | Předpis přídelu do rezervního fondu zdravotního pojištění podle § 3 odst. 4 písm. c) a podle § 2 odst. 5 vyhlášky o fondech | 0 | 0 | – |
| 4 | Předpis přídelu do fondu reprodukce majetku podle § 3 odst. 4 písm. d) vyhlášky o fondech | 0 | 0 | – |
| 5 | Předpis přídelu do základního fondu zdravotního pojištění podle rozhodnutí správní rady podle § 3 odst. 4 písm. e) vyhlášky o fondech | 0 | 0 | – |
| 6 | Předpis přídelu do fondu reprodukce majetku ve výši kladného rozdílu mezi prodejní a zůstatkovou cenou podle § 3 odst. 4 písm. k) vyhlášky o fondech | 1 400 | 74 000 | 5 285,7 |
| 7 | Předpis přídelu do fondu prevence podle § 3 odst. 6 vyhlášky o fondech | 0 | 136 000 | – |
| 8 | Tvorba ostatních rezerv podle § 3 odst. 4 písm. l) vyhlášky o fondech | 0 | 0 | – |
| 9 | Tvorba ostatních opravných položek podle § 3 odst. 4 písm. m) vyhlášky o fondech | 0 | 0 | – |
| 10 | Ostatní dohadné položky pasivní podle § 3 odst. 4 písm. n) vyhlášky o fondech | 0 | 0 | – |
| 11 | Mimořádné případy externí | 0 | 0 | – |
| 12 | Mimořádné převody mezi fondy | 0 | 0 | – |
| | | | | |
| IV. | Konečný zůstatek k poslednímu dni sledovaného období = I + II – III | 1 226 828 | 1 360 027 | 110,9 |

| B. | Provozní fond (PF) Příjmy a výdaje ve sledovaném období podle § 3 vyhlášky o fondech | Rok 2021 Oček. skutečnost | Rok 2022 ZPP | (v %) ZPP 2022/ Oček. skut. 2021 |
|-------------|--|--|-------------------------|---|
| I. | Počáteční zůstatek k 1. 1. ve sledovaném období | 1 195 282 | 1 350 388 | 113,0 |
| II. | Příjmy celkem | 1 350 459 | 1 662 753 | 123,1 |
| 1 | Převod podle § 1 odst. 4 písm. j) vyhlášky o fondech ze ZFZP, stanovený podle § 7 odst. 1 a 2 vyhlášky o fondech | 1 343 000 | 1 566 000 | 116,6 |
| 2 | Převod z fondu reprodukce majetku ve výši schválené správní radou podle § 3 odst. 2 písm. c) vyhlášky o fondech | 0 | 0 | – |
| 3 | Převod prostředků PF v případě sloučení nebo splnutí zdravotní pojišťovny podle § 3 odst. 2 písm. f) vyhlášky o fondech | 0 | 0 | – |
| 4 | Příjmy z prodeje dlouhodobého hmotného a nehmotného majetku podle § 3 odst. 2 písm. g) vyhlášky o fondech | 1 400 | 90 800 | 6 485,7 |
| 5 | Mimořádný převod Vojenské zdravotní pojišťovny ČR převodem ze ZFZP | 0 | 0 | – |
| 6 | Příjem úroků vztahujících se k PF | 0 | 0 | – |
| 7 | Příjem smluvních pokut z porušení smluvního vztahu k poskytovatelům zdravotních služeb podle § 3 odst. 2 písm. h) vyhlášky o fondech | 0 | 0 | – |
| 8 | Kladné kurzové rozdíly související s PF podle § 3 odst. 2 písm. d) vyhlášky o fondech | 0 | 0 | – |
| 9 | Ostatní příjmy vztahující se k PF podle § 3 odst. 2 písm. i) vyhlášky o fondech | 800 | 800 | 100,0 |
| 10 | Příjmy Všeobecné zdravotní pojišťovny ČR podle § 3 odst. 3 vyhlášky o fondech | 0 | 0 | – |
| 11 | Příjem bezúplatného plnění určeného výlučně pro PF podle § 3 odst. 2 písm. b) vyhlášky o fondech | 0 | 0 | – |
| 12 | Příjem zálohy včetně konečného zúčtování na úhradu podílu části režijních výdajů a jiné činnosti, než je provozování veřejného zdravotního pojištění podle § 3 odst. 11 vyhlášky o fondech ²⁾ | 0 | 0 | – |
| 13 | Mimořádné případy externí | 0 | 0 | – |
| 14 | Mimořádné převody mezi fondy | 5 259 | 5 153 | 98,0 |
| III. | Výdaje celkem | 1 195 353 | 1 513 257 | 126,6 |
| 1 | Výdaje vyplývající ze zajištění provozní činnosti podle § 3 vyhlášky o fondech | 1 142 207 | 1 216 275 | 106,5 |
| 1.1 | v tom: mzdy (včetně náhrad mezd, ostatních osobních nákladů a odměn členům správní, dozorčí rady a rozhodčího orgánu) | 572 000 | 592 000 | 103,5 |
| 1.2 | pojistné za zaměstnance na zdravotní pojištění ¹⁾ | 51 480 | 53 280 | 103,5 |
| 1.3 | pojistné za zaměstnance na sociální zabezpečení a příspěvek na státní politiku zaměstnanosti ¹⁾ | 141 860 | 146 820 | 103,5 |
| 1.4 | úroky | 0 | 0 | – |
| 1.5 | podíl úhrad za služby Kanceláře zdravotního pojištění | 4 300 | 4 400 | 102,3 |
| 1.6 | podíl úhrad zaměstnanecké zdravotní pojišťovny za vedení centrálního registru pojištěnců | 6 362 | 7 000 | 110,0 |
| 1.7 | záporné kurzové rozdíly související s PF | 5 | 5 | 100,0 |
| 1.8 | úplaty za bankovní a jiné služby | 1 300 | 1 600 | 123,1 |
| 1.9 | úhrady pokut a penále podle § 3 odst. 4 písm. i) vyhlášky o fondech | 0 | 0 | – |

| B. | Provozní fond (PF) Příjmy a výdaje ve sledovaném období podle § 3 vyhlášky o fondech | Rok 2021 Oček. skutečnost | Rok 2022 ZPP | (v %) ZPP 2022/ Oček. skut. 2021 |
|------------|---|--|-------------------------|---|
| 1.10 | úhrada zdravotních služeb z rozhodnutí likvidátora zaměstnanecké zdravotní pojišťovny podle § 3 odst. 4 písm. j) vyhlášky o fondech | 0 | 0 | – |
| 1.11 | ostatní výdaje | 364 900 | 411 170 | 112,7 |
| 2 | Převod do sociálního fondu podle § 4 odst. 2 písm. a) vyhlášky o fondech | 10 349 | 10 752 | 103,9 |
| 3 | Převod do rezervního fondu zdravotního pojištění podle § 2 odst. 5 vyhlášky o fondech | 0 | 0 | – |
| 4 | Převod do fondu reprodukce majetku podle § 3 odst. 4 písm. d) vyhlášky o fondech | 0 | 0 | – |
| 5 | Převod do základního fondu zdravotního pojištění podle rozhodnutí správní rady podle § 3 odst. 4 písm. e) vyhlášky o fondech | 0 | 0 | – |
| 6 | Převod do fondu reprodukce majetku ve výši kladného rozdílu mezi prodejní a zůstatkovou cenou podle § 3 odst. 4 písm. k) vyhlášky o fondech | 1 400 | 74 000 | 5 285,7 |
| 7 | Převod do fondu reprodukce majetku ve výši celkových odpisů včetně zůstatkové hodnoty podle § 6 odst. 2 písm. a) vyhlášky o fondech | 41 397 | 76 230 | 184,1 |
| 8 | Převod do fondu prevence podle § 3 odst. 6 vyhlášky o fondech | 0 | 136 000 | – |
| 9 | Zúčtování zálohy Vojenskou zdravotní pojišťovnou ČR na vedení specifických fondů podle §3 odst. 11 vyhlášky o fondech ²⁾ | 0 | 0 | – |
| 10 | Zúčtování zálohy na podíl režijních výdajů související s jinou činností podle § 3 odst. 11 vyhlášky o fondech ²⁾ | 0 | 0 | – |
| 11 | Splátky zápůjček od žadatele vztahující se k tomuto fondu | 0 | 0 | – |
| 12 | Mimořádné případy externí | 0 | 0 | – |
| 13 | Mimořádné převody mezi fondy | 0 | 0 | – |
| IV. | Konečný zůstatek k poslednímu dni sledovaného období = I + II – III | 1 350 388 | 1 499 884 | 111,1 |
| | | | | |
| | Z B IV přináležejí hodnotě rezerv k poslednímu dni sledovaného období | | | |

Poznámky:

- 1) V řádcích A III 1.3 a B III 1.2 (resp. A III 1.4 a B III 1.3) zdravotní pojišťovna zahrne i náklady související s platbou zdravotního pojištění (resp. soc. pojištění) členů správní rady, dozorčí rady a rozhodčího orgánu.
- 2) Finanční zálohy (poskytované mezi oddělenými bankovními účty) na podíl společných výdajů vztahující se k jiné činnosti (případně u Vojenské zdravotní pojišťovny ČR i za specifické fondy), jsou zachyceny pouze v oddílu B, tj. na bankovním účtu v souladu s Českými účetními standardy pro zdravotní pojišťovny.

8.5 PŘÍLOHA Č. 4 FOND REPRODUKCE MAJETKU (V TIS. KČ)

| A. | Fond reprodukce majetku (FRM) Tvorba a čerpání ve sledovaném období | Rok 2021 Oček. skutečnost | Rok 2022 ZPP | (v %) ZPP 2022/ Oček. skut. 2021 |
|-------------|--|--|-------------------------|---|
| I. | Počáteční zůstatek k 1. 1. ve sledovaném období | 792 784 | 794 935 | 100,3 |
| II. | Tvorba celkem = zdroje | 42 797 | 150 230 | 351,0 |
| 1 | Předpis FRM přidělem z provozního fondu ve výši odpisů podle § 6 odst. 2 písm. a) vyhlášky o fondech | 41 397 | 76 230 | 184,1 |
| 2 | Předpis přidělu z provozního fondu ve výši schválené správní radou podle § 6 odst. 2 písm. b) vyhlášky o fondech | 0 | 0 | – |
| 3 | Úroky z běžného účtu FRM | 0 | 0 | – |
| 4 | Bezúplatné plnění určené dárce na posílení FRM podle § 6 odst. 2 písm. d) vyhlášky o fondech | 0 | 0 | – |
| 5 | Příděl ze zisku po zdanění podle § 6 odst. 2 písm. e) vyhlášky o fondech | 0 | 0 | – |
| 6 | Zůstatek z FRM sloučené, nebo splynuté zdravotní pojišťovny podle § 6 odst. 2 písm. f) vyhlášky o fondech | 0 | 0 | – |
| 7 | Účelová dotace ze státního rozpočtu podle § 6 odst. 2 písm. g) vyhlášky o fondech | 0 | 0 | – |
| 8 | Převod z provozního fondu – kladný rozdíl mezi prodejní a zůstatkovou cenou prodaného dlouhodobého hmotného a nehmotného majetku podle § 6 odst. 2 písm. c) vyhlášky o fondech | 1 400 | 74 000 | 5 285,7 |
| 9 | Kladné kurzové rozdíly vztahující se k FRM podle § 6 odst. 2 písm. h) vyhlášky o fondech | 0 | 0 | – |
| 10 | Mimořádné případy externí | 0 | 0 | – |
| 11 | Mimořádné převody mezi fondy | 0 | 0 | – |
| III. | Čerpání celkem = snížení zdrojů | 40 646 | 196 645 | 483,8 |
| 1 | Pořízení dlouhodobého hmotného a nehmotného majetku včetně záloh podle § 6 odst. 3 písm. a) vyhlášky o fondech | 40 646 | 196 645 | 483,8 |
| 1.1 | v tom: pozemky, budovy, stavby | 0 | 7 085 | – |
| 1.2 | dopravní prostředky | 2 159 | 2 400 | 111,2 |
| 1.3 | informační technologie | 36 447 | 157 608 | 432,4 |
| 1.4 | ostatní | 2 040 | 29 552 | 1 448,6 |
| 2 | Splátky úroků z úvěrů podle § 6 odst. 3 písm. b) vyhlášky o fondech | 0 | 0 | – |
| 3 | Úplaty za bankovní služby a další úplaty podle § 6 odst. 3 písm. d) vyhlášky o fondech | 0 | 0 | – |
| 4 | Příděl do provozního fondu se souhlasem správní rady podle § 6 odst. 3 písm. c) vyhlášky o fondech | 0 | 0 | – |
| 5 | Záporné kurzové rozdíly podle § 6 odst. 3 písm. e) vyhlášky o fondech | 0 | 0 | – |
| 6 | Závazky k úhradě zdravotních služeb z rozhodnutí likvidátora podle § 6 odst. 3 písm. f) vyhlášky o fondech | 0 | 0 | – |
| 7 | Mimořádné případy externí | 0 | 0 | – |
| 8 | Mimořádné převody mezi fondy | 0 | 0 | – |
| IV. | Konečný zůstatek k poslednímu dni sledovaného období = I + II – III | 794 935 | 748 520 | 94,2 |

| B. | Fond reprodukce majetku (FRM) Příjmy a výdaje ve sledovaném období podle § 6 odst. 4 vyhlášky o fondech | Rok 2021 Oček. skutečnost | Rok 2022 ZPP | (v %) ZPP 2022/ Oček. skut. 2021 |
|-------------|--|--|-------------------------|---|
| I. | Počáteční zůstatek k 1. 1. ve sledovaném období | 791 307 | 793 458 | 100,3 |
| II. | Příjmy celkem | 42 797 | 150 230 | 351,0 |
| 1 | Převod z běžného účtu provozního fondu ve výši odpisů podle § 6 odst. 2 písm. a) vyhlášky o fondech | 41 397 | 76 230 | 184,1 |
| 2 | Převod z běžného účtu provozního fondu ve výši schválené správní radou podle § 6 odst. 2 písm. b) vyhlášky o fondech | 0 | 0 | – |
| 3 | Úroky z běžného účtu FRM | 0 | 0 | – |
| 4 | Bezúplatné plnění určené dárce na posílení FRM podle § 6 odst. 2 písm. d) vyhlášky o fondech | 0 | 0 | – |
| 5 | Převod ze zisku po zdanění podle § 6 odst. 2 písm. e) vyhlášky o fondech | 0 | 0 | – |
| 6 | Převod zůstatku běžného účtu FRM v případě sloučení nebo splnutí zdravotní pojišťovny podle § 6 odst. 2 písm. f) vyhlášky o fondech | 0 | 0 | – |
| 7 | Účelová dotace ze státního rozpočtu podle § 6 odst. 2 písm. g) vyhlášky o fondech | 0 | 0 | – |
| 8 | Převod z běžného účtu provozního fondu – kladný rozdíl mezi prodejní a zůstatkovou cenou prodaného dlouhodobého hmotného a nehmotného majetku podle § 6 odst. 2 písm. c) (podle § 3 odst. 4 písm. k) vyhlášky o fondech) | 1 400 | 74 000 | 5 285,7 |
| 9 | Kladné kurzové rozdíly vztahující se k FRM podle § 6 odst. 2 písm. h) vyhlášky o fondech | 0 | 0 | – |
| 10 | Příjem úvěrů na posílení FRM | 0 | 0 | – |
| 11 | Mimořádné případy externí | 0 | 0 | – |
| 12 | Mimořádné převody mezi fondy | 0 | 0 | – |
| III. | Výdaje celkem | 40 646 | 196 645 | 483,8 |
| 1 | Pořízení dlouhodobého hmotného a nehmotného majetku včetně záloh podle § 6 odst. 3 písm. a) vyhlášky o fondech | 40 646 | 196 645 | 483,8 |
| 2 | Splátky úroků z úvěrů podle § 6 odst. 3 písm. b) vyhlášky o fondech | 0 | 0 | – |
| 3 | Úplaty za bankovní služby a další úplaty podle § 6 odst. 3 písm. d) vyhlášky o fondech | 0 | 0 | – |
| 4 | Převod na běžný účet PF se souhlasem správní rady podle § 6 odst. 3 písm. c) vyhlášky o fondech | 0 | 0 | – |
| 5 | Záporné kurzové rozdíly podle § 6 odst. 3 písm. e) vyhlášky o fondech | 0 | 0 | – |
| 6 | Úhrada zdravotních služeb z rozhodnutí likvidátora podle § 6 odst. 3 písm. f) vyhlášky o fondech | 0 | 0 | – |
| 7 | Splátky úvěrů vztahujících se k tomuto fondu (s vazbou na § 6 odst. 3 písm. b) vyhlášky o fondech) | 0 | 0 | – |
| 8 | Splátky zápůjček od žadatele vztahujících se k tomuto fondu | 0 | 0 | – |
| 9 | Mimořádné případy externí | 0 | 0 | – |
| 10 | Mimořádné převody mezi fondy | 0 | 0 | – |
| IV. | Konečný zůstatek k poslednímu dni sledovaného období = I + II – III | 793 458 | 747 043 | 94,2 |

8.6 PŘÍLOHA Č. 5 SOCIÁLNÍ FOND (V TIS. KČ)

| A. | Sociální fond (SF) | Rok 2021 Oček. skutečnost | Rok 2022 ZPP | (v %) ZPP 2022/ Oček. skut. 2021 |
|-------------|--|--|-------------------------|---|
| | Tvorba a čerpání ve sledovaném období | | | |
| I. | Počáteční zůstatek k 1. 1. ve sledovaném období | 17 855 | 14 694 | 82,3 |
| II. | Tvorba celkem = zdroje | 11 599 | 12 252 | 105,6 |
| 1 | Předpis přídělů z provozního fondu podle § 4 odst. 2 písm. a) vyhlášky o fondech | 10 349 | 10 752 | 103,9 |
| 2 | Úroky z běžného účtu SF | 0 | 0 | – |
| 3 | Předpis ostatních příjmů podle § 4 odst. 2 písm. d) vyhlášky o fondech | 0 | 0 | – |
| 4 | Předpis přídělů ze zisku po zdanění z jiné činnosti podle § 4 odst. 2 písm. b) vyhlášky o fondech | 500 | 500 | 100,0 |
| 5 | Převod zůstatku SF, v případě sloučení nebo splynutí zdravotní pojišťovny, podle § 4 odst. 2 písm. g) vyhlášky o fondech | 0 | 0 | – |
| 6 | Splátky ze zápůjček zaměstnancům podle § 4 odst. 2 písm. c) vyhlášky o fondech | 750 | 1 000 | 133,3 |
| 7 | Kladné kurzové rozdíly související se SF podle § 4 odst. 2 písm. e) vyhlášky o fondech | 0 | 0 | – |
| 8 | Bezúplatná plnění určená dárce do SF podle § 4 odst. 2 písm. f) vyhlášky o fondech | 0 | 0 | – |
| 9 | Použité, snížené nebo zrušené ostatní rezervy podle § 4 odst. 2 písm. i) vyhlášky o fondech | 0 | 0 | – |
| 10 | Snížené nebo zrušené ostatní opravné položky podle § 4 odst. 2 písm. j) vyhlášky o fondech | 0 | 0 | – |
| 11 | Dohadné položky aktivní podle § 4 odst. 2 písm. k) vyhlášky o fondech | 0 | 0 | – |
| 12 | Mimořádné případy externí | 0 | 0 | – |
| 13 | Mimořádné převody mezi fondy | 0 | 0 | – |
| III. | Čerpání celkem = snížení zdrojů podle § 4 odst. 3 písm. a) | 14 760 | 16 451 | 111,5 |
| 1 | Předpisy snížení zdrojů podle § 4 odst. 3 vyhlášky o fondech | 14 750 | 16 441 | 111,5 |
| 1.1 | v tom: zápůjčky | 750 | 1 000 | 133,3 |
| 1.2 | ostatní čerpání | 14 000 | 15 441 | 110,3 |
| 2 | Úplaty za bankovní a jiné služby | 10 | 10 | 100,0 |
| 3 | Záporné kurzové rozdíly | 0 | 0 | – |
| 4 | Tvorba ostatních rezerv podle § 4 odst. 4 písm. f) vyhlášky o fondech | 0 | 0 | – |
| 5 | Tvorba ostatních opravných položek podle § 4 odst. 4 písm. g) vyhlášky o fondech | 0 | 0 | – |
| 6 | Dohadné položky pasivní podle § 4 odst. 4 písm. h) vyhlášky o fondech | 0 | 0 | – |
| 7 | Mimořádné případy externí | 0 | 0 | – |
| 8 | Mimořádné převody mezi fondy | 0 | 0 | – |
| IV. | Konečný zůstatek k poslednímu dni sledovaného období = I + II – III | 14 694 | 10 495 | 71,4 |

| B. | Sociální fond (SF) | Rok 2021 Oček. skutečnost | Rok 2022 ZPP | (v %) ZPP 2022/ Oček. skut. 2021 |
|-------------|---|--|-------------------------|---|
| | Příjmy a výdaje ve sledovaném období v souladu s § 4 odst. 4 vyhlášky o fondech | | | |
| I. | Počáteční zůstatek k 1. 1. ve sledovaném období | 17 555 | 14 394 | 82,0 |
| II. | Příjmy celkem | 11 599 | 12 252 | 105,6 |
| 1 | Převod z běžného účtu PF podle § 4 odst. 2 písm. a) vyhlášky o fondech | 10 349 | 10 752 | 103,9 |
| 2 | Úroky z běžného účtu SF | 0 | 0 | – |
| 3 | Ostatní příjmy podle § 4 odst. 2 písm. d) vyhlášky o fondech | 0 | 0 | – |
| 4 | Převod ze zisku po zdanění z jiné činnosti podle § 4 odst. 2 písm. b) vyhlášky o fondech | 500 | 500 | 100,0 |
| 5 | Převod zůstatku běžného účtu SF, v případě sloučení nebo splynutí zdravotní pojišťovny, podle § 4 odst. 2 písm. g) vyhlášky o fondech | 0 | 0 | – |
| 6 | Splátky ze záůjček zaměstnancům podle § 4 odst. 2 písm. c) vyhlášky o fondech | 750 | 1 000 | 133,3 |
| 7 | Kladné kurzové rozdíly související se SF podle § 4 odst. 2 písm. e) vyhlášky o fondech | 0 | 0 | – |
| 8 | Bezúplatná plnění určená dárce do SF podle § 4 odst. 2 písm. f) vyhlášky o fondech | 0 | 0 | – |
| 9 | Mimořádné případy externí | 0 | 0 | – |
| 10 | Mimořádné převody mezi fondy | 0 | 0 | – |
| III. | Výdaje celkem podle § 4 odst. 3 písm. a) vyhlášky o fondech | 14 760 | 16 451 | 111,5 |
| 1 | Výdaje podle § 4 odst. 3 vyhlášky o fondech | 14 750 | 16 441 | 111,5 |
| 2 | Úplaty za bankovní a jiné služby | 10 | 10 | 100,0 |
| 3 | Záporné kurzové rozdíly související se SF | 0 | 0 | – |
| 4 | Mimořádné případy externí | 0 | 0 | – |
| 5 | Mimořádné převody mezi fondy | 0 | 0 | – |
| IV. | Konečný zůstatek k poslednímu dni sledovaného období = I + II – III | 14 394 | 10 195 | 70,8 |
| | Z B IV přináležejí hodnotě rezerv k poslednímu dni sledovaného období | | | |

8.7 PŘÍLOHA Č. 6 REZERVNÍ FOND (V TIS. KČ)

| A. | Rezervní fond (RF) | Rok 2021 | Rok 2022 | (v %) ZPP |
|-------------|--|-------------------------|-----------------|---------------------------------------|
| | Tvorba a čerpání ve sledovaném období | Oček. skutečnost | ZPP | 2022/ Oček. skut. 2021 |
| I. | Počáteční zůstatek k 1. 1. ve sledovaném období | 525 348 | 573 921 | 109,2 |
| II. | Tvorba celkem = zdroje | 48 573 | 78 609 | 161,8 |
| 1 | Předpis přidělu ze základního fondu zdravotního pojištění podle § 2 odst. 1 písm. b) vyhlášky o fondech | 48 573 | 78 609 | 161,8 |
| 2 | Úroky z běžného účtu RF | 0 | 0 | – |
| 3 | Bezúplatná plnění určená dárce do RF podle § 2 odst. 1 písm. e) vyhlášky o fondech | 0 | 0 | – |
| 4 | Převod zůstatku RF v případě sloučení nebo splynutí zdravotní pojišťovny podle § 2 odst. 1 písm. f) vyhlášky o fondech | 0 | 0 | – |
| 5 | Kauce žadatele podle § 2 odst. 1 písm. a) vyhlášky o fondech | 0 | 0 | – |
| 6 | Mimořádné případy externí | 0 | 0 | – |
| 7 | Mimořádné převody mezi fondy | 0 | 0 | – |
| III. | Čerpání celkem = snížení zdrojů | 0 | 0 | – |
| 1 | Příděl z RF do základního fondu zdravotního pojištění podle § 2 odst. 2 písm. a) vyhlášky o fondech | 0 | 0 | – |
| 2 | Úplaty za bankovní služby a další úplaty podle § 2 odst. 2 písm. b) vyhlášky o fondech | 0 | 0 | – |
| 3 | Závazky k úhradě zdravotních služeb z rozhodnutí likvidátora podle § 2 odst. 2 písm. e) vyhlášky o fondech | 0 | 0 | – |
| 4 | Mimořádné případy externí | 0 | 0 | – |
| 5 | Mimořádné převody mezi fondy | 0 | 0 | – |
| IV. | Konečný zůstatek k poslednímu dni sledovaného období = I + II – III | 573 921 | 652 530 | 113,7 |

| B. | Rezervní fond (RF) Příjmy a výdaje ve sledovaném období podle § 2 odst. 3 vyhlášky o fondech | Rok 2021 Oček. skutečnost | Rok 2022 ZPP | (v %) ZPP 2022/ Oček. skut. 2021 |
|-------------|---|--|-------------------------|---|
| I. | Počáteční zůstatek k 1. 1. ve sledovaném období¹⁾ | 525 348 | 573 921 | 109,2 |
| II. | Příjmy celkem | 48 573 | 78 609 | 161,8 |
| 1 | Převod z běžného účtu základního fondu zdravotního pojištění podle § 2 odst. 1 písm. b) vyhlášky o fondech | 48 573 | 78 609 | 161,8 |
| 2 | Úroky z běžného účtu RF | 0 | 0 | – |
| 3 | Bezúplatná plnění určená dárce do RF podle § 2 odst. 1 písm. e) vyhlášky o fondech | 0 | 0 | – |
| 4 | Převod zůstatku běžného účtu RF v případě sloučení nebo splynutí zdravotní pojišťovny podle § 2 odst. 1 písm. f) vyhlášky o fondech | 0 | 0 | – |
| 5 | Kauce žadatele podle § 2 odst. 1 písm. a) vyhlášky o fondech | 0 | 0 | – |
| 6 | Mimořádné případy externí | 0 | 0 | – |
| 7 | Mimořádné převody mezi fondy | 0 | 0 | – |
| III. | Výdaje celkem | 0 | 0 | – |
| 1 | Převod z běžného účtu RF na běžný účet základního fondu zdravotního pojištění podle § 2 odst. 2 písm. a) vyhlášky o fondech | 0 | 0 | – |
| 2 | Úplaty za bankovní služby a další úplaty podle § 2 odst. 2 písm. b) vyhlášky o fondech | 0 | 0 | – |
| 3 | Závazky k úhradě zdravotních služeb z rozhodnutí likvidátora podle § 2 odst. 2 písm. e) vyhlášky o fondech | 0 | 0 | – |
| 4 | Mimořádné případy externí | 0 | 0 | – |
| 5 | Mimořádné převody mezi fondy | 0 | 0 | – |
| IV. | Konečný zůstatek k poslednímu dni vykazovaného období = I + II – III¹⁾ | 573 921 | 652 530 | 113,7 |

| C. | Doplňující tabulka: Propočet limitu RF ²⁾ | Rok 2021 Oček. skutečnost | Rok 2022 ZPP | (v %) ZPP 2022/ Oček. skut. 2021 |
|----|---|---------------------------------|-------------------|---|
| | Propočtová základna pro výpočet limitu přidělu do RF | | | |
| 1 | Výdaje ZFZP za rok 2018 | 34 807 798 | | |
| 2 | Výdaje ZFZP za rok 2019 | 38 452 872 | 38 452 872 | |
| 3 | Výdaje ZFZP za rok 2020 | 41 523 613 | 41 523 613 | |
| 4 | Výdaje ZFZP za rok 2021 | | 50 529 540 | |
| 5 | Průměrné roční výdaje ZFZP za bezprostředně předcházející uzavřené 3 kalendářní roky | 38 261 428 | 43 502 008 | 113,7 |
| 6 | Výpočet limitu = 1,5 % z propočtených průměrných výdajů ZFZP | 573 921 | 652 530 | 113,7 |

Poznámky:

- 1) Pokud zdravotní pojišťovna nevykáže, že A I = B I, případně A IV = B IV, tyto rozdíly zdůvodní.
- 2) Tabulku propočtu RF vyplňuje Všeobecná zdravotní pojišťovna ČR podle § 7 odst. 1 písm. b) zákona č. 551/1991 Sb., o Všeobecné zdravotní pojišťovně České republiky, ve znění pozdějších předpisů (dále jen „zákon č. 551/1991 Sb.“) a ostatní zdravotní pojišťovny podle § 18 odst. 1 zákona č. 280/1992 Sb.
Hodnocení dodržení limitu se provádí k 31. prosinci sledovaného období.
Sloučená zdravotní pojišťovna zohlední při propočtu limitu RF § 2 odst. 6 vyhlášky o fondech.
Tvorba v oddílu A odpovídá vždy propočtu povinného přidělu v doplňující tabulce, a to i v případě, že převod finančních prostředků v oddílu B není možno provést v povinné výši, nebo došlo k čerpání finančních prostředků z bankovního účtu RF.
Kladný rozdíl zůstatků mezi oddílem A a oddílem B vykazuje tzv. vnitřní dluh bankovního účtu RF. Tento rozdíl zdravotní pojišťovna zdůvodní.

8.8 PŘÍLOHA Č. 7 FOND PREVENCE (V TIS. KČ)

| A. | Fond prevence (Fprev) Tvorba a čerpání ve sledovaném období | Rok 2021 Oček. skutečnost | Rok 2022 ZPP | (v %) ZPP 2022/ Oček. skut. 2021 |
|-------------|---|--|-------------------------------|---|
| I. | Počáteční zůstatek k 1. 1. ve sledovaném období | 839 046 | 731 796 | 87,2 |
| II. | Tvorba celkem = zdroje | 266 900 | 300 100 | 112,4 |
| 1 | Zdroje podle zákona č. 551/1991 Sb. a zákona č. 280/1992 Sb. | 166 900 | 300 100 | 179,8 |
| 1.1 | v tom: příděl ze zisku po zdanění | 0 | 0 | – |
| 1.2 | podíl podle § 19 odst. 1 zákona č. 280/1992 Sb. | 166 900 | 300 100 | 179,8 |
| 1.2.1 | v tom: převod ze ZFZP – prostředky pocházející z pojistného na veřejné zdravotní pojištění | 41 900 | 48 100 | 114,8 |
| 1.2.2 | prostředky pocházející z pokut, přírážek k pojistnému a penále | 125 000 | 116 000 | 92,8 |
| 1.2.3 | převod z PF | 0 | 136 000 | – |
| 1.3 | prostředky pocházející z pokut, přírážek k pojistnému a penále podle § 7 odst. 2 zákona č. 551/1991 Sb. | 0 | 0 | – |
| 2 | Úroky vytvořené na bankovním účtu Fprev | 0 | 0 | – |
| 3 | Ostatní (bezúplatná plnění) | 0 | 0 | – |
| 4 | Zúčtování s pojištěnci s vazbou na vyúčtování preventivních programů | 0 | 0 | – |
| 5 | Zrušení opravných položek | 0 | 0 | – |
| 6 | Mimořádné případy externí | 0 | 0 | – |
| 7 | Mimořádné převody mezi fondy | 100 000 | 0 | 0,0 |
| III. | Čerpání celkem = snížení zdrojů: | 374 150 | 310 150 | 82,9 |
| 1 | Preventivní programy | 274 000 | 310 000 | 113,1 |
| 2 | Úroky z úvěrů na posílení Fprev | 0 | 0 | – |
| 3 | Ostatní (úplaty za bankovní a jiné služby) | 150 | 150 | 100,0 |
| 4 | Odpis penále, přírážek a pokut k pojistnému, které byly zdrojem Fprev | 0 | 0 | – |
| 5 | Zúčtování s pojištěnci s vazbou na vyúčtování preventivních programů | 0 | 0 | – |
| 6 | Snížení fondu o částky penále, pokut a přírážek na základě rozhodnutí o odstranění tvrdosti podle § 53a zákona č. 48/1997 Sb. | 0 | 0 | – |
| 7 | Tvorba opravných položek | 0 | 0 | – |
| 8 | Mimořádné případy externí | 100 000 | 0 | 0,0 |
| 9 | Mimořádné převody mezi fondy | 0 | 0 | – |
| IV. | Konečný zůstatek k poslednímu dni sledovaného období = I + II – III | 731 796 | 721 746 | 98,6 |

| B. | Fond prevence (Fprev) | Rok 2021 Oček. skutečnost | Rok 2022 ZPP | (v %) ZPP 2022/ Oček. skut. 2021 |
|-------------|---|--|-------------------------|---|
| | Příjmy a výdaje ve sledovaném období | | | |
| I. | Počáteční zůstatek k 1. 1. ve sledovaném období | 839 719 | 732 469 | 87,2 |
| II. | Příjmy celkem: | 266 900 | 300 100 | 112,4 |
| 1 | Příjmy finančních prostředků na základě zákona č. 551/1991 Sb. a zákona č. 280/1992 Sb. | 166 900 | 300 100 | 179,8 |
| 1.1 | v tom: příděl ze zisku po zdanění | 0 | 0 | – |
| 1.2 | podíl podle § 19 odst. 1 zákona č. 280/1992 Sb. | 166 900 | 300 100 | 179,8 |
| 1.2.1 | v tom: převod ze ZFZP – prostředky pocházející z pojistného na veřejné zdravotní pojištění | 41 900 | 48 100 | 114,8 |
| 1.2.2 | prostředky pocházející z pokut, přírážek k pojistnému a penále | 125 000 | 116 000 | 92,8 |
| 1.2.3 | převod z PF | 0 | 136 000 | – |
| 1.3 | prostředky pocházející z pokut, přírážek k pojistnému a penále podle § 7 odst. 2 zákona č. 551/1991 Sb. | 0 | 0 | – |
| 2 | Úroky vytvořené na bankovním účtu Fprev | 0 | 0 | – |
| 3 | Ostatní (bezúplatná plnění) | 0 | 0 | – |
| 4 | Příjem úvěru na posílení Fprev | 0 | 0 | – |
| 5 | Zúčtování s pojištěnci s vazbou na vyúčtování preventivních programů | 0 | 0 | – |
| 6 | Mimořádné případy externí | 0 | 0 | – |
| 7 | Mimořádné převody mezi fondy | 100 000 | 0 | 0,0 |
| III. | Výdaje celkem: | 374 150 | 310 150 | 82,9 |
| 1 | Výdaje na preventivní programy | 274 000 | 310 000 | 113,1 |
| 2 | Úroky z úvěrů | 0 | 0 | – |
| 3 | Ostatní (úplaty za bankovní a jiné služby) | 150 | 150 | 100,0 |
| 4 | Splátky úvěru | 0 | 0 | – |
| 5 | Zúčtování s pojištěnci s vazbou na vyúčtování preventivních programů | 0 | 0 | – |
| 6 | Mimořádné případy externí | 100 000 | 0 | 0,0 |
| 7 | Mimořádné převody mezi fondy | 0 | 0 | – |
| IV. | Konečný zůstatek k poslednímu dni sledovaného období = I + II – III | 732 469 | 722 419 | 98,6 |
| | Z B IV přináležejí hodnotě rezerv k poslednímu dni sledovaného období | | | |

8.9 PŘÍLOHA Č. 8 JINÁ ČINNOST (V TIS. KČ)

| A. | Jiná činnost | Rok 2021 Oček. skutečnost | Rok 2022 ZPP | (v %) ZPP 2022/ Oček. skut. 2021 |
|-------------|--|--|-------------------------|---|
| | | | | |
| I. | Výnosy celkem | 8 007 | 12 970 | 162,0 |
| 1 | Výnosy z jiné činnosti | 8 007 | 12 970 | 162,0 |
| 2 | Úroky | 0 | 0 | – |
| 3 | Výnosy z prodeje finančních investic | 0 | 0 | – |
| 4 | Zvýšení hodnoty cenných papírů vlivem reálného ocenění | 0 | 0 | – |
| 5 | Mimořádné případy externí | 0 | 0 | – |
| 6 | Mimořádné převody mezi fondy | 0 | 0 | – |
| | | | | |
| II. | Náklady celkem¹⁾ | 6 199 | 6 853 | 110,6 |
| 1 | Provozní náklady související s jinou činností | 6 199 | 6 853 | 110,6 |
| 1.1 | v tom: mzdy bez ostatních osobních nákladů | 1 093 | 1 512 | 138,3 |
| 1.2 | ostatní osobní náklady | 0 | 0 | – |
| 1.3 | pojistné na zdravotní pojištění | 98 | 136 | 138,8 |
| 1.4 | pojistné na sociální zabezpečení | 271 | 375 | 138,4 |
| 1.5 | odpisy hmotného a nehmotného majetku – podíl vztahující se k této činnosti | 2 197 | 1 130 | 51,4 |
| 1.6 | úroky | 0 | 0 | – |
| 1.7 | pokuty a penále | 0 | 0 | – |
| 1.8 | finanční náklady spojené s prodejem finančních investic ²⁾ | 0 | 0 | – |
| 1.9 | ostatní provozní náklady | 2 540 | 3 700 | 145,7 |
| 2 | Snížení hodnoty cenných papírů vlivem reálného ocenění | 0 | 0 | – |
| 3 | Mimořádné případy externí | 0 | 0 | – |
| 4 | Mimořádné převody mezi fondy | 0 | 0 | – |
| | | | | |
| III. | Výsledek hospodaření = I – II | 1 808 | 6 117 | 338,3 |
| IV. | Daň z příjmů | 480 | 1 421 | 296,0 |
| V. | Zisk z jiné činnosti po zdanění = III – IV | 1 328 | 4 696 | 353,6 |

| B. | Doplňující informace o cenných papírech pořízených z finančních zdrojů jiné činnosti | Rok 2021 Oček. skutečnost | Rok 2022 ZPP | (v %) ZPP 2022/ Oček. skut. 2021 |
|-----|---|---------------------------------|-----------------|---|
| 1 | Stav cenných papírů k 1. 1. sledovaného období | | | |
| 2 | Stav cenných papírů k poslednímu dni sledovaného období | | | |
| | Z toho cenné papíry vztahující se k dceřiné společnosti provozující komerční pojištění | | | |
| z 1 | Stav cenných papírů k 1. 1. sledovaného období | | | |
| z 2 | Stav cenných papírů k poslednímu dni sledovaného období | | | |

Poznámky:

- 1) Náklady na jinou činnost vyjadřují nejpozději k 31. prosinci daného roku celkové náklady na tuto činnost včetně podílu nákladů hrazených v průběhu roku prvotně (zálohově) z PF.
- 2) V oddílu A II ř. 1.8 je nutno uvádět pouze účetní hodnotu prodávaných finančních investic tak, aby bylo možno po odečtení této hodnoty od položky oddílu A I ř. 3 propočítat realizovaný výnos nebo ztrátu z uskutečněného prodeje.

8.10 PŘÍLOHA Č. 11 STRUKTURA NÁKLADŮ NA ZDRAVOTNÍ SLUŽBY PODLE JEDNOTLIVÝCH SEGMENTŮ (V TIS. KČ)

| ř. | Ukazatel | Rok 2021 Oček. skutečnost | Rok 2022 ZPP | (v %) ZPP 2022/ Oček. skut. 2021 |
|---------|--|---------------------------------|-------------------|---|
| I. | Náklady na zdravotní služby celkem čerpané z oddílu A (příloha č. 2, oddíl A III., ř. 1) ZFZP včetně dohadných položek zúčtované v daném období (součet ř. 1–12) | 46 750 000 | 51 300 000 | 109,7 |
| | v tom: | | | |
| 1 | na ambulantní péči celkem (poskytovatelé zdravotních služeb nevykazující žádný kód ošetřovacího dne, zahrnují se náklady na zvlášť účtované léčivé přípravky, zvlášť účtovaný materiál, s výjimkou nákladů na léky na recepty a zdravotnické prostředky vydané na poukazy) | 13 875 000 | 15 068 900 | 108,6 |
| 1.1 | v tom: na zdravotní péči v oboru zubní lékařství (odbornosti 014–015) | 1 775 900 | 1 969 800 | 110,9 |
| 1.2 | na zdravotní péči v oboru všeobecné praktické lékařství a praktické lékařství pro děti a dorost (odbornosti 001–002) | 2 837 800 | 3 144 200 | 110,8 |
| 1.2.1 | v tom: na zdravotní péči v oboru všeobecné praktické lékařství (odbornost 001) | 2 043 300 | 2 325 100 | 113,8 |
| 1.2.2 | na zdravotní péči v oboru praktické lékařství pro děti a dorost (odbornost 002) | 794 500 | 819 100 | 103,1 |
| 1.3 | na zdravotní péči v oboru gynekologie a porodnictví (odbornosti 603–604 a 613) | 676 700 | 714 500 | 105,6 |
| 1.4 | na léčebně rehabilitační péči (odbornosti 902 a 917) | 587 300 | 615 300 | 104,8 |
| 1.5 | na diagnostickou péči (odbornosti 222, 801–802, 806–810, 812–819 a 823) | 2 613 900 | 2 746 500 | 105,1 |
| 1.5.1 | v tom: laboratoře (odbornosti 222, 801–802 a 812–819) | 2 060 382 | 2 181 202 | 105,9 |
| 1.5.2 | radiologie a zobrazovací metody (odbornosti 806 a 809–810) | 427 364 | 436 900 | 102,2 |
| 1.5.3 | soudní lékařství (odbornost 808) | 0 | 0 | – |
| 1.5.4 | patologie (odbornosti 807 a 823) | 126 154 | 128 398 | 101,8 |
| 1.6 | na domácí péči (odbornosti 911, 914, 916, 921 a 925–926) | 351 800 | 367 300 | 104,4 |
| 1.6.1 | z toho: domácí péče (odbornost 925) | 310 000 | 320 000 | 103,2 |
| 1.6.2 | domácí paliativní péče o pacienta v terminálním stavu (odbornost 926) | 10 000 | 11 000 | 110,0 |
| 1.7 | na specializovanou ambulantní péči (odbornosti neuvedené v ř. 1.1–1.6 a neuvedené v řádce 2) | 4 508 500 | 4 972 800 | 110,3 |
| 1.7.1 | z toho: léčivé přípravky hrazené pouze poskytovatelům zdravotních služeb poskytujícím péči na specializovaných pracovištích (viz § 15 zákona č. 48/1997 Sb. a vyhlášku č. 376/2011 Sb., kterou se provádějí některá ustanovení zákona o veřejném zdravotním pojištění (dále jen „vyhláška č. 376/2011 Sb.“)) | 200 000 | 250 000 | 125,0 |
| 1.7.1.1 | z toho: léčivé přípravky hrazené na základě § 16 zákona č. 48/1997 Sb. | 2 000 | 2 300 | 115,0 |
| 1.8 | na zdravotní péči poskytovatelů zdravotních služeb poskytnutou osobám umístěným u nich z jiných než zdravotních důvodů (§ 22 písm. c) zákona č. 48/1997 Sb. (odbornost 913) | 3 100 | 3 500 | 112,9 |
| 1.9 | na zdravotní péči poskytnutou v zařízeních sociálních služeb (§ 22 písm. d) zákona č. 48/1997 Sb.) (všechny nasml. odb. kromě 913) ¹⁾ | 40 000 | 15 000 | 37,5 |
| 1.10 | na ošetrovatelskou a rehabilitační péči poskytnutou v zařízeních sociálních služeb (§ 22 písm. e) zákona č. 48/1997 Sb.) (odbornost 913) | 480 000 | 520 000 | 108,3 |

| ř. | Ukazatel | Rok 2021 Oček. skutečnost | Rok 2022 ZPP | (v %) ZPP 2022/ Oček. skut. 2021 |
|------------|--|---------------------------------|-------------------|---|
| 2 | na lůžkovou zdravotní péči celkem (poskytovatelé zdravotních služeb vykazující kód ošetřovacího dne, zahrnují se náklady na zvlášť účtované léčivé přípravky, zvlášť účtovaný materiál, paušál na léky i případně nasmlouvané služby ambulantní, stomatologickou a přepravu provozovanou v rámci lůžkového PZS s výjimkou nákladů na léky na recepty a zdravotnických prostředků vydaných na poukazy) | 24 341 500 | 27 227 200 | 111,9 |
| 2.1 | v tom: samostatní poskytovatelé lůžkové, ambulantní a jednodenní péče (nemocnice) | 22 443 700 | 25 138 600 | 112,0 |
| 2.1.1 | v tom: ambulantní péče (doklady 01, 01s, 03, 03s, 06 bez vazby na hospitalizační doklad 02 "Metodiky pro pořizování a předávání dokladů") | 7 375 600 | 8 261 200 | 112,0 |
| 2.1.2 | akutní lůžková péče (doklady 02, 02s, 03, 03s a 06 s vazbou na doklad 02 "Metodiky pro pořizování a předávání dokladů") | 11 453 400 | 12 833 600 | 112,1 |
| 2.1.3 | následná lůžková péče (OD 00005, příp. 00024) | 824 400 | 923 300 | 112,0 |
| 2.1.4 | ostatní (LSPP, přeprava atd., tj. zbývající služby neuvedené v ř. 2.1.1, 2.1.2 a 2.1.3) | 89 500 | 100 300 | 112,1 |
| 2.1.5 | léčivé přípravky hrazené pouze poskytovateli zdravotních služeb poskytujícím péči na specializovaných pracovištích (viz § 15 zákona č. 48/1997 Sb. a vyhlášku č. 376/2011 Sb.) | 2 700 800 | 3 020 200 | 111,8 |
| 2.1.5.1 | z toho: léčivé přípravky hrazené na základě § 16 zákona č. 48/1997 Sb. | 200 000 | 224 000 | 112,0 |
| 2.2 | samostatní poskytovatelé lůžkové následné péče OD 00021, OD 00022, OD 00023, OD 00025, OD 00026, OD 00027, OD 00028 (OLÚ s výjimkou PZS uvedených v ř. 2.3 a 2.4) a OD 00029 | 1 393 500 | 1 544 700 | 110,9 |
| 2.2.1 | v tom: psychiatrické (OD 00021, OD 00026) | 791 900 | 899 600 | 113,6 |
| 2.2.2 | rehabilitační (OD 00022, OD 00025, OD 00027) | 192 400 | 206 200 | 107,2 |
| 2.2.3 | pneumologie a ftizeologie (TRN) (OD 00023, OD 00028) | 106 300 | 114 000 | 107,2 |
| 2.2.4 | ostatní | 302 900 | 324 900 | 107,3 |
| 2.3 | samostatní poskytovatelé zdravotních služeb vykazující kód ošetřovacího dne 00024 (léčebny dlouhodobě nemocných) | 359 500 | 383 100 | 106,6 |
| 2.4 | samostatní poskytovatelé zdravotních služeb vykazující kód ošetřovacího dne 00005 (ošetřovatelská lůžka) | 99 500 | 110 000 | 110,6 |
| 2.5 | lůžka ve speciálních lůžkových zařízeních hospicového typu (OD 00030) | 45 300 | 50 800 | 112,1 |
| 3 | na lázeňskou léčebně rehabilitační péči | 581 200 | 676 700 | 116,4 |
| 3.1 | v tom: komplexní lázeňská léčebně rehabilitační péče | 571 200 | 664 700 | 116,4 |
| 3.2 | příspěvková lázeňská léčebně rehabilitační péče | 10 000 | 12 000 | 120,0 |
| 4 | na služby v ozdravovnách | 7 700 | 8 600 | 111,7 |
| 5 | na přepravu (zahrnuje zdravotnickou dopravní službu vč. individuální přepravy, nezahrnuje se přeprava z ř. 2) | 195 000 | 220 000 | 112,8 |
| 6 | na zdravotnickou záchrannou službu (odbornosti 709 a 799, PZS nevykazující žádný kód ošetřovacího dne) | 513 200 | 467 500 | 91,1 |
| 7 | na léky vydané na recepty celkem: | 4 999 600 | 5 390 900 | 107,8 |
| 7.1 | v tom: předepsané u poskytovatelů ambulantní péče (samostatní ambulantní PZS) | 3 409 900 | 3 676 700 | 107,8 |
| 7.1.1 | v tom: u poskytovatele v oboru všeobecné praktické lékařství a praktické lékařství pro děti a dorost | 1 177 300 | 1 269 400 | 107,8 |
| 7.1.2 | u poskytovatele specializované ambulantní péče | 2 232 600 | 2 407 300 | 107,8 |
| 7.2 | předepsané u poskytovatelů lůžkové péče | 1 589 700 | 1 714 200 | 107,8 |

| ř. | Ukazatel | Rok 2021 Oček. skutečnost | Rok 2022 ZPP | (v %) ZPP 2022/ Oček. skut. 2021 |
|-------------|---|---------------------------------|-------------------|---|
| 8 | na zdravotnické prostředky vydané na poukazy celkem | 1 054 400 | 1 155 700 | 109,6 |
| 8.1 | v tom: předepsané u poskytovatelů ambulantní péče (samostatní ambulantní PZS) | 595 100 | 652 200 | 109,6 |
| 8.1.1 | v tom: u poskytovatele v oboru všeobecné praktické lékařství a praktické lékařství pro děti a dorost | 283 300 | 310 500 | 109,6 |
| 8.1.2 | u poskytovatele specializované ambulantní péče | 311 800 | 341 700 | 109,6 |
| 8.2 | předepsané u poskytovatelů lůžkové péče | 459 300 | 503 500 | 109,6 |
| 9 | na léčení v zahraničí podle §1 odst. 4 písm. b) vyhlášky o fondech²⁾ | 92 000 | 120 000 | 130,4 |
| 10 | finanční prostředky (vratky) podle § 16b zákona č. 48/1997 Sb. | 110 000 | 110 000 | 100,0 |
| 11 | náklady na očkovací látky podle zákona č. 48/1997 Sb. | 975 900 | 850 000 | 87,1 |
| 12 | ostatní náklady na zdravotní služby (které nelze zařadit do předchozích bodů – uvést, co zahrnují) | 4 500 | 4 500 | 100,0 |
| | | | | |
| II. | Náklady na zlepšení zdravotních služeb čerpané z jiných fondů³⁾ | 274 000 | 310 000 | 113,1 |
| | | | | |
| III. | Náklady na zdravotní služby celkem (součet ř. I. + ř. II.) | 47 024 000 | 51 610 000 | 109,8 |

Poznámky:

- 1) V případě, že na ř. 1.9 uvede zdravotní pojišťovna nulu, přestože tento typ zdravotních služeb hradí, je nutno pod tabulkou uvést, pod kterým bodem jsou tyto služby zahrnuty a důvod proč nejsou samostatně vykazovány.
- 2) Údaj vychází z oddílu A III ř. 1.1 přílohy č. 2.
- 3) Údaj vychází z oddílu A III ř. 1 přílohy č. 7 minus údaje oddílu A II ř. 4 přílohy č. 7 plus údaje oddílu A III ř. 5 přílohy č. 7 plus údaje oddílu A III ř. 1 příloh č. 9 a 10.

8.11 PŘÍLOHA Č. 13 VÝVOJ NÁKLADŮ NA LÉČENÍ ZAHRANIČNÍCH POJIŠTĚNCŮ V ČESKÉ REPUBLICE

| ř. | Ukazatel | m. j. | Rok 2021 Oček. skutečnost | Rok 2022 ZPP | (v %) ZPP 2022/ Oček. skut. 2021 |
|----|---|---------|---------------------------------|-----------------|---|
| 1 | Náklady na léčení zahraničních pojištěnců v České republice celkem včetně paušální platby ¹⁾ | tis. Kč | 210 000 | 235 000 | 111,9 |
| 2 | Počet ošetřených zahraničních pojištěnců ²⁾ | osoby | 30 400 | 32 900 | 108,2 |
| 3 | Průměrné náklady na 1 ošetřeného zahraničního pojištěnce | Kč | 6 908 | 7 143 | 103,4 |

Poznámky:

- 1) Údaj vychází z oddílu A III (ř. 6 + ř. 7) přílohy č. 2.
- 2) Vyjádřeno počtem výkazů.

8.12 PŘÍLOHA Č. 14 NÁKLADY NA PREVENTIVNÍ ZDRAVOTNÍ PÉČI ČERPANÉ Z FONDU PREVENCE (V TIS. KČ)

| ř. | Účelová položka | Počet účastníků ¹⁾ | Rok 2021 Oček. skutečnost | Rok 2022 ZPP | (v %) ZPP 2022/ Oček. skut. 2021 |
|----------|--|-------------------------------|---------------------------------|-----------------|---|
| 1 | Náklady na zdravotní programy²⁾ | | 255 000 | 276 500 | 108,4 |
| | Programy prevence pro pojištěnce ZP MV ČR | | 243 500 | 265 000 | 108,8 |
| | Program prevence na podporu profesí pojištěnců ZP MV ČR | | 11 500 | 11 500 | 100,0 |
| | | | | | |
| | | | | | |
| | | | | | |
| | | | | | |
| | | | | | |
| | | | | | |
| | | | | | |
| | | | | | |
| 2 | Náklady na ozdravné pobyty²⁾ | 150 | 19 000 | 33 500 | 176,3 |
| | Léčebně ozdravné pobyty pro děti | 150 | 500 | 3 000 | 600,0 |
| | Rehabilitační a léčebně preventivní pobyty (RLPP) a ozdravné pobyty (OP) | | 18 500 | 30 500 | 164,9 |
| | | | | | |
| | | | | | |
| | | | | | |
| 3 | Ostatní činnosti²⁾ | | | | |
| | | | | | |
| | | | | | |
| | | | | | |
| | | | | | |
| | | | | | |
| | | | | | |
| | | | | | |
| | | | | | |
| | | | | | |
| 4 | Náklady na preventivní zdravotní péči celkem³⁾ | 150 | 274 000 | 310 000 | 113,1 |

Poznámky:

- 1) Zdravotní pojišťovna vykazuje k 31. prosinci kalendářního roku.
- 2) Zdravotní pojišťovna uvede jmenovitě jednotlivé druhy programů nebo činností.
- 3) Vazba na údaje přílohy č. 7 oddíl A III ř. 1 minus údaje oddílu A II ř. 4 plus oddíl A III ř. 5.

