



# **ZDRAVOTNĚ POJISTNÝ PLÁN**

**na rok 2020**

# OBSAH

<b>ZKRATKY POUŽITÉ V TEXTU .....</b>	<b>2</b>
<b>1. ÚVOD.....</b>	<b>3</b>
1.1. Základní charakteristika zdravotně pojistného plánu .....	3
1.2. Zdroje čerpání podkladů.....	4
<b>2. OBECNÁ ČÁST .....</b>	<b>5</b>
2.1. Název zdravotní pojišťovny, sídlo, kód, statutární orgán .....	5
2.2. Současná organizační struktura a předpokládaná úprava organizační struktury v roce 2020 .....	5
2.3. Existující (nebo plánované) dceřiné společnosti a jejich zaměření, nadační fondy a jiné účasti zdravotní pojišťovny .....	5
2.4. Způsob zajištění služeb zdravotní pojišťovny ve vztahu k plátcům pojistného, poskytovatelům zdravotních služeb a pojištěncům .....	5
2.5. Záměry rozvoje informačního systému .....	5
<b>3. POJIŠTĚNCI.....</b>	<b>7</b>
<b>4. ZÁKLADNÍ FOND ZDRAVOTNÍHO POJIŠTĚNÍ.....</b>	<b>8</b>
4.1. Záměry vývoje hospodaření ZFZP v roce 2020 .....	8
4.2. Tvorba, příjmy ZFZP .....	15
4.3. Čerpání, výdaje ZFZP .....	16
4.3.1. <i>Smluvní politika ve vztahu k PZS</i> .....	16
4.3.1.1. Záměry vývoje smluvní politiky .....	16
4.3.1.2. Zajištění dostupnosti zdravotních služeb v regionech působnosti .....	16
4.3.1.3. Smluvní politika ve vztahu k PZS .....	17
4.3.1.4. Předpokládané regulační mechanismy a řešení závazkově-pohledávkového vztahu k PZS.....	17
4.3.2. <i>Zdravotní politika</i> .....	17
4.3.3. Revizní a kontrolní činnost .....	18
4.3.4. <i>Struktura nákladů na zdravotní služby v členění podle jednotlivých segmentů</i> .....	19
<b>5. OSTATNÍ FONDY .....</b>	<b>23</b>
5.1. Zdravotní služby hrazené z fondu prevence .....	24
5.1.1. <i>Preventivní programy</i> .....	24
5.1.2. <i>Tvorba a čerpání fondu prevence (Tabulka č. 7 ZPP 2020 – Fprev)</i> .....	29
5.2. Provozní fond .....	31
5.2.1. <i>Záměry v oblasti zhuštění provozu zdravotní pojišťovny</i> .....	31
5.2.2. <i>Tabulka č. 3 ZPP 2020 – PF a propočet nákladů na vlastní činnost a přiděly do PF</i> .....	31
5.3. Majetek pojišťovny a investice.....	35
5.3.1. <i>Investiční záměry pojišťovny a jejich zdůvodnění</i> .....	36
5.3.2. <i>Tabulka č. 4 ZPP 2020 – FRM</i> .....	52
5.4. Sociální fond .....	43
5.5. Rezervní fond.....	44
5.6. Ostatní zdaňovaná činnost.....	46
5.7. Specifické fondy .....	48
5.7.1. <i>Fond pro úhradu preventivní péče</i> .....	48
5.7.2. <i>Fond pro úhradu zprostředkování zdravotních služeb</i> .....	50
5.7.3. <i>Plánování mimořádného přidělu ze ZFZP do PF</i> .....	52
<b>6. PŘEHLED ZÁKLADNÍCH EKONOMICKÝCH UKAZATELŮ .....</b>	<b>53</b>
<b>7. ZÁVĚR.....</b>	<b>56</b>
<b>8. STANOVISKO DOZORČÍ RADY VoZP.....</b>	<b>58</b>
<b>9. STANOVISKO SPRÁVNÍ RADY VoZP.....</b>	<b>58</b>

# ZKRATKY POUŽITÉ V TEXTU

AČR	Armáda České republiky
ČNB	Česká národní banka
ČR	Česká republika
DHNM	Dlouhodobý hmotný a nehmotný majetek
EU	Evropská unie
FM	Fond majetku
Fprev	Fond prevence
FRM	Fond reprodukce majetku
FPÚPP	Fond pro úhradu preventivní péče
FZÚZS	Fond zprostředkování úhrady zdravotních služeb
HV	Hospodářský výsledek
LSPP	Lékařská služba první pomoci
MF	Ministerstvo financí ČR
MO	Ministerstvo obrany ČR
MZ	Ministerstvo zdravotnictví ČR
NATO	Severoatlantická aliance (North Atlantic Treaty Organisation)
NP	Nadpodlaží
OBZP	Osoby bez zdanitelných příjmů
OD	Ošetřovací den
OSVČ	Osoby samostatně výdělečně činné
PF	Provozní fond
PZS	Poskytovatelé zdravotních služeb
RF	Rezervní fond
RIS	Racionální informační systém
SF	Sociální fond
SR	Správní rada Vojenské zdravotní pojišťovny ČR
SÚKL	Státní ústav pro kontrolu léčiv
SW	Software
SZP ČR	Svaz zdravotních pojišťoven ČR
ÚV	Úhradová vyhláška na rok 2020
VoZP	Vojenská zdravotní pojišťovna ČR
v. z. p.	Veřejné zdravotní pojištění
WCH	Winstona Churchilla
ZFZP	Základní fond zdravotního pojištění
ZP	Zdravotní pojišťovna
ZPP	Zdravotně pojistný plán
ZULP	Zvlášť účtované léčivé přípravky
ZUM	Zvlášť účtovaný materiál
ZZP	Zaměstnanecké zdravotní pojišťovny

# 1. ÚVOD

## 1.1. Základní charakteristika zdravotně pojistného plánu

ZPP na rok 2020 obsahuje plánované příjmy a výdaje v členění podle jednotlivých fondů, předpokládaný vývoj struktury pojištěnců, plán provozních nákladů, plán investic do hmotného a nehmotného majetku, přehled preventivních programů, údaje o rozsahu hrazených služeb pojišťovnou poskytovaných a způsob zajištění dostupnosti zdravotních služeb.

ZPP na rok 2020 byl zpracován v souladu s vyhláškou č. 125/2018 Sb., o informacích uváděných ve zdravotně pojistném plánu a výhledu a o způsobu jejich předkládání zdravotními pojišťovnami. Při jeho zpracování VoZP vycházela z makroekonomických ukazatelů předpokládaného vývoje hospodaření ČR pro rok 2020 vydaných MF v „Makroekonomické predikci ČR“ v červenci 2019, ekonomických analýz zveřejněných v odborném tisku (ČNB, MZ), interních statistických analýz, zkušeností z vývoje příjmů a výdajů ZP v předcházejících letech. Odhad výše nákladů na zdravotní služby v roce 2020 vychází z návrhu ÚV a z říjnových jednání na úrovni vlády. Z těchto východisek je plánován nárůst nákladů na zdravotní služby v celém systému v. z. p. ve výši 34,9 mld. Kč a to v předpokládaném členění – nárůst příjmů z pojistného po přerozdělování 24 mld. Kč a z použití finančních zůstatků ve výši 10,9 mld. Kč. Z této částky je 28,9 mld. Kč alokováno do zdravotních služeb prostřednictvím ÚV a zbylých 6 mld. Kč, dle individuálních jednání mezi pojišťovnami a konkrétními PZS, při zohlednění kvality a dostupnosti zdravotní péče a k řešení specifických a regionálních problémů či podpoře systémových změn. VoZP proto přistoupila k tvorbě odhadu nákladů tak, aby v roce 2020 nedošlo ke snížení podílu nákladů na zdravotní služby ve srovnání s rokem 2018 a 1. pololetím roku 2019, a to i přesto, že VoZP v přepočtu na jednoho standardizovaného pojištěnce hradí vyšší úhrady než většina ostatních zdravotních pojišťoven.

**Výše uvedené vede k meziročnímu nárůstu nákladů na zdravotní služby u VoZP o 11,3 %, tedy o 2.209.259 tis. Kč. Při podílu VoZP na celkových nákladech na zdravotní služby systému v. z. p. ve výši 6,32 % je zřejmé, že tato částka odpovídá plánovanému nárůstu nákladů na zdravotní služby v systému v. z. p. o 34,9 mld. Kč.**

Očekávaná skutečnost roku 2019 vychází ze schváleného ZPP na rok 2019 a z údajů vývoje hospodaření VoZP za období leden až červenec 2019, včetně zapracování odhadu za srpen až prosinec.

Do vývoje hospodaření se příznivě promítá růst objemu mezd a platů, výběr daní a nízká nezaměstnanost v ČR.

V roce 2019 je očekáván příjem pojistného na veřejné zdravotní pojištění po přerozdělování ve výši 20.391.223 tis. Kč a příjmy ZFZP celkem v částce 20.730.374 tis. Kč. Náklady na zdravotní služby jsou očekávány ve výši 19.466.130 tis. Kč a celkové náklady ZFZP 20.388.369 tis. Kč. Saldo příjmů a nákladů ZFZP očekávané v roce 2019 je kladné, ve výši 342.005 tis. Kč.

ZPP na rok 2020 vychází z předpokladu, že platba státu za jím hrazené pojištěnce se od ledna 2020 zvýší o 51 Kč a bude činit 1.069 Kč na osobu měsíčně, kdy předpokládaný dopad tohoto navýšení je, při předpokládaném nárůstu počtu státem hrazených pojištěnců o 1 583, v roce 2020 odhadován na 118.533 tis. Kč. Dalším předpokladem je zachování míry nezaměstnanosti a růst mezd a platů o 5,9 %. Na základě tohoto a výše uvedených předpokladů VoZP odhaduje výši příjmů po přerozdělování 21.657.605 tis. Kč (nárůst o 6,2 %).

V roce 2019 je odhadován průměrný počet pojištěnců 697 324. V průběhu roku 2020 se očekává posilování stavů AČR, a zároveň je v plánu získání pojištěnců vlivem většího množství kontaktních míst a marketingové činnosti zaměstnanců VoZP.

Náklady na zdravotní služby pro rok 2020 jsou očekávány v částce 21.675.389 tis. Kč (nárůst o 11,3 %). V této sumě je i 379.200 tis. Kč, vypočteno jako 6,32 % z 6 mld. Kč.

VoZP kalkuluje na rok 2020 záporné saldo příjmů a nákladů ZFZP v částce 663.777 tis. Kč. Záporné saldo je kryto zůstatky na bankovních účtech ZFZP z minulých let.

VoZP bude v roce 2020 věnovat i nadále mimořádnou pozornost výběru pojistného a kontrolní činnosti včetně vymáhání pohledávek. Ve výdajové části bude zvýšená pozornost věnována revizi vykázaných úhrad za zdravotní služby.

VoZP bude dále především zajišťovat:

- místní a časovou dostupnost zdravotních služeb pro své pojištěnce ve lhůtách stanovených právními předpisy poskytovaných v požadované kvalitě a bezpečí,
- optimalizaci zdravotní politiky a smluvních vztahů,
- kontrolní a analytickou činnost v oblasti preskripce léčivých přípravků a zdravotnických prostředků,
- upevnění značky a image klientsky orientované pojišťovny včetně uživatelsky přívětivého a bezpečného přístupu v komunikaci pojištěnců se ZP,
- vedení přehledu (mapa dostupnosti) smluvních PZS a údajů o jednotlivých zdravotnických pracovištích s cílem udržení portfolia kvalitních zdravotních služeb,
- spuštění nových a atraktivních preventivních programů posilujících aktivní zdraví pojištěnce.

Ve své činnosti bude VoZP dbát na zákonné nakládání s osobními a citlivými údaji pojištěnců. Zvýšená pozornost bude pokračovat v oblasti zabezpečení utajovaných skutečností souvisejících s činností AČR a ozbrojených sil NATO tak, aby byly plněny veškeré smluvní závazky a přísná bezpečnostní kritéria související s členstvím ČR v NATO, a to jak na území ČR, tak i v zahraničních misích. V součinnosti s AČR budou pro vojáky zajištěny koordinované zdravotní služby optimalizací zdravotní politiky a smluvních vztahů.

## **1.2. Zdroje čerpání podkladů**

Východiskem pro zpracování ZPP na rok 2020 jsou platné právní předpisy, kterými se řídí veřejné zdravotní pojištění v ČR. Jeho struktura odpovídá vyhlášce č. 125/2018 Sb.

Příjmová část vychází z předpokládaného výběru pojistného za stanovených podmínek a výše plateb za pojištěnce, za které je plátcem pojistného stát, z výše pojistného OBZP, ze zkušeností z výběru pojistného od OSVČ a z vývojové řady výsledků přerozdělování. V příjmech je zohledněn i počet pojištěnců očekávaný v roce 2019 a plánovaný v roce 2020.

Ve výdajové části byl zohledněn vývoj nákladů na veřejné zdravotní pojištění v předchozích letech a v období leden až červenec roku 2019.

VoZP při zpracování ZPP dále využila makroekonomických ukazatelů předpokládaného vývoje hospodaření ČR pro rok 2020 vydaných MF v „Makroekonomické predikci ČR“ v červenci 2019, ekonomických analýz zveřejněných v odborném tisku (ČNB, MZ), interních statistických analýz a zkušeností z vývoje příjmů a výdajů ZP v předcházejících letech. Výpočet nákladů ZFZP vychází z předpokládaných zdrojů ZFZP v roce 2020, z předpokladu individuálních jednání s PZS a z návrhu úhradové vyhlášky na rok 2020.

## 2. OBECNÁ ČÁST

### 2.1. Název zdravotní pojišťovny, sídlo, kód, statutární orgán

**Název:** Vojenská zdravotní pojišťovna České republiky  
**Sídlo:** Drahobejlova 1404/4, Praha 9, PSČ 190 03  
**Kód:** 201  
**Statutární orgán:** Ing. Josef Diessl, generální ředitel

### 2.2. Současná organizační struktura a předpokládaná úprava organizační struktury v roce 2020

Ve VoZP průběžně dochází k vnitřní optimalizaci organizační struktury jednotlivých odborných útvarů a jejich personálního obsazení v souladu se schváleným organizačním řádem. Organizační strukturu tvoří Ústředí se sídlem v Praze, sedm poboček, které sídlí v Ústí nad Labem, Olomouci, Brně, Hradci Králové, Českých Budějovicích, Praze a Plzni. Pobočka je dále členěna na jednatelství.

Pro rok 2020 předpokládá VoZP úpravu organizační struktury vyplývající především z centralizace činností.

### 2.3. Existující (nebo plánované) dceřiné společnosti a jejich zaměření, nadační fondy a jiné účasti zdravotní pojišťovny

VoZP nevlastní žádnou dceřinou společnost ani nadační fond. Spolu s ostatními ZP je spoluzakladatelkou Kanceláře zdravotního pojištění z. s.

VoZP poskytuje svými smluvními poskytovateli oporu RBP, zdravotní pojišťovně při zabezpečení dostupnosti zdravotních služeb pro pojištěnce této pojišťovny.

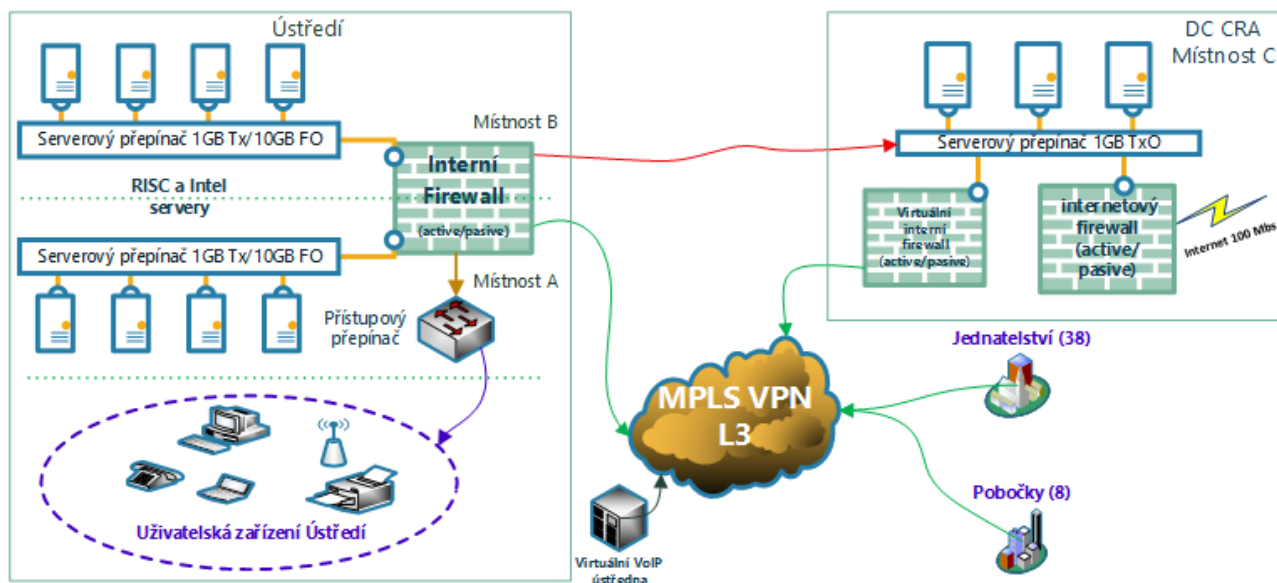
### 2.4. Způsob zajištění služeb zdravotní pojišťovny ve vztahu k plátcům pojistného, poskytovatelům zdravotních služeb a pojištěncům

VoZP k zajištění služeb plátcům pojistného, PZS a pojištěncům využívá celou stávající organizační strukturu ZP. Pro zajišťování služeb ZP všem subjektům zdravotního pojištění slouží IS, který umožňuje komunikovat s kteroukoliv pobočkou bez ohledu na místo trvalého pobytu pojištěnce a na sídlo zaměstnavatele. Většina operativních činností probíhá u konkrétní pobočky podle místa dislokace příslušného subjektu.

### 2.5. Záměry rozvoje informačního systému

Koncepční rozvoj v oblasti informačních technologií pro rok 2020 vychází z aktuálních potřeb VoZP a jejího rozvoje. Je doplněn záměrem naplňování adresných cílů, stanovených dokumentem „Strategie rozvoje informačního systému VoZP v letech 2019-2021“. Ten shrnuje strategické cíle v oblasti budování informačního systému VoZP. Základním cílem je doplnění IS o nové funkčnosti a tím otevřít možnost ke zvýšení produktivity práce s ohledem na naplňování potřeb VoZP k jejímu dalšímu rozvoji. Klíčová pozornost je věnována rozvoji IS zejména s ohledem na kybernetickou bezpečnost. Technologická infrastruktura a její bezpečnostní prvky jsou klíčovým bodem naplnění požadavků zákona o kybernetické bezpečnosti. Rámcové schéma cílové architektury propojení

technologické infrastruktury s návaznými možnostmi sledování bezpečnostních incidentů je uvedeno na následujícím schématu:



Pro naplnění cílů jsou na rok 2020 plánovány v segmentu informačních technologií investiční záměry, které budou realizovány následujícími kroky.

Informační systém VoZP bude doplněn o základní technologické a softwarové komponenty vedoucí k zajištění kybernetické bezpečnosti IS VoZP, technologická data o způsobu zpracování informací budou statisticky vyhodnocována na základě modelování možných bezpečnostních incidentů ukládána v bezpečném úložišti, k následnému prověřování možných incidentů.

Druhým směrem bude další rozvoj IS, kdy klíčové úlohy budou dále převáděny na integrační sběrnici, s cílem zajistit jednu funkcionalitu pro všechny přístupové kanály do IS (virtuální přepážka klientského pracovníka, internetový portál VoZP a mobilní aplikace). Klíčovou úlohu bude sehrávat komunikační integrační modul. Jeho plánovaný rozvoj se svým okolím bude tvořit základní rozvojové projekty IS s cílem dosáhnout co nejvyšších parametrů poskytovaných služeb všem uživatelům.

Koncept smluvního zajištění jednotlivých kroků změny cílové architektury IS bude kryt z již uzavřených smluv s dodavateli jednotlivých částí IS, resp. z nově připravovaných smluv. Nové projekty realizované v roce 2020, budou splňovat podmínky změny cílové architektury IS

- realizace projektu „Implementace ročního vyúčtování nemocnic a regulací“,
- projekt archivace dat výdajové části IS a integrace archivu do IS,
- odstraňování nálezu auditu „kybernetická bezpečnost IS“ a to jak v oblasti technologické infrastruktury, tak softwarového vybavení v souladu s plánem plnění závěrů auditu,
- návrh projektu statistického vyhodnocování možnosti vzniku potenciálních incidentů v oblasti kybernetické bezpečnosti z datových a aplikačních logů tvořených IS,
- prohloubení používání centrálního elektronického archivu, centrálního skenování a vytěžování vybraných dokumentů jako vstupů dat hlavních procesů a IT procesů s vazbou na využití možností nového šablonovacího nástroje,
- rutinní provoz modernizovaného účetního systému VoZP – RIS, modernizace modulu nahrávání dat (vazba mezi ISŘP – RIS a vazba na portál zdravotních pojišťoven) v oblasti výdajové části a převod komunikace dat mezi jednotlivými moduly a zpracování dat do asynchronního režimu.

Struktura těchto projektů a tvorba nových smluv bude odrážet komplexní zajištění rozvoje a provozu IS VoZP. Jejich zajištění bude tvořeno provozními a investičními prostředky za účelem bezproblémové kontinuity provozu informačních systémů a technologií, potřebných pro chod VoZP.

### 3. POJIŠTĚNCI

V roce 2020 si VoZP klade za cíl rozšířit pojistný kmen na 700 000 pojištěnců.

K 31. 12. 2019 se očekává, že u VoZP bude v pojistném vztahu 697 313 pojištěnců. V průběhu roku 2020 je předpokládán nárůst počtu pojištěnců v rozsahu, že k 31. 12. 2020 dosáhne pojistný kmen u VoZP objemu 701 000 pojištěnců, po započtení pojištěnců na dlouhodobém pobytu 705 000.

Podíl počtu pojištěnců, za které je plátcem pojistného stát, na celkovém počtu pojištěnců VoZP se bude v roce 2020 pohybovat okolo 53 %.

Ve věkové struktuře pojištěnců VoZP bude vzhledem k demografickému vývoji v ČR i nadále pokračovat postupné stárnutí pojistného kmene.

#### Interní tabulka – Vývoj počtu pojištěnců

Ukazatel	m. j.	Oč.skut. 2019	ZPP 2020	ZPP 2020/ Oč.skut. 2019
Počet pojištěnců celkem k poslednímu dni sledovaného období	osob	697 313	701 000	100,5 %
z toho: státem hrazení	osob	366 010	367 500	100,4 %
Průměrný počet pojištěnců za sledované období	osob	697 324	700 000	100,4 %
z toho: státem hrazení	osob	366 417	368 000	100,4 %

#### Interní tabulka – Věková struktura pojištěnců zdravotní pojišťovny

Věková skupina	Průměrný počet pojištěnců <sup>1)</sup>			
	Skutečnost 2018	Oč. skutečnost 2019	ZPP 2020	(v %) ZPP 2020/ Oč.skut. 2019
0–1	7 143	6 805	6 831	100,4
1–5	29 032	28 340	28 455	100,4
5–10	42 629	40 369	39 364	97,5
10–15	37 811	39 168	39 319	100,4
15–20	33 205	33 047	33 621	101,7
20–25	33 049	31 972	32 103	100,4
25–30	40 283	39 633	39 009	98,4
30–35	45 807	44 009	43 678	99,2
35–40	59 566	57 635	56 511	98,0
40–45	84 353	76 271	74 730	98,0
45–50	51 008	61 265	62 649	102,3
50–55	40 709	40 579	42 435	104,6
55–60	36 423	37 376	37 700	100,9
60–65	42 266	40 268	40 062	99,5
65–70	40 543	40 952	40 940	100,0
70–75	33 747	34 658	35 249	101,7
75–80	20 322	21 892	23 034	105,2
80–85	12 341	12 396	13 241	106,8
85–90	7 329	7 664	7 932	103,5
90–95	2 518	2 614	2 712	103,7
95+	395	411	425	103,4
<b>Celkem <sup>1)</sup></b>	<b>700 479</b>	<b>697 324</b>	<b>700 000</b>	<b>100,4</b>

Poznámka: 1) Údaje o průměrných počtech pojištěnců celkem v kalendářním roce podle tabulky č. 1 řádek 2.



## 4. ZÁKLADNÍ FOND ZDRAVOTNÍHO POJIŠTĚNÍ

### 4.1. Záměry vývoje hospodaření ZFZP v roce 2020

Očekávaná skutečnost roku 2019 vychází z průběžně aktualizovaného finančního plánu VoZP a ze ZPP 2019.

Příznivě se promítá růst objemu mezd a platů v ČR a nízká míra nezaměstnanosti.

V roce 2019 je očekáván příjem pojistného na veřejné zdravotní pojištění po přerozdělování ve výši 20.391.223 tis. Kč a příjmy ZFZP celkem v částce 20.730.374 tis. Kč. Náklady na zdravotní služby jsou očekávány ve výši 19.466.130 tis. Kč a celkové náklady ZFZP 20.388.369 tis. Kč. Saldo příjmů a nákladů ZFZP očekávané v roce 2019 je kladné, ve výši 342.005 tis. Kč.

Pro rok 2020 vychází VoZP z odhadu MZ a červencové makroekonomické predikce MF. S těmito předpoklady VoZP plánuje, s ohledem na průměr pojištěnců cca 700 000, příjem pojistného na veřejné zdravotní pojištění po přerozdělování ve výši 21.657.605 tis. Kč (nárůst o 6,2 %) a náklady na zdravotní služby v částce 21.675.389 tis. Kč (nárůst o 11,3 %).

V oblasti nákladů na zdravotní služby v roce 2020 VoZP předpokládá navýšení v segmentu ambulantní péče o 8,1 %, u akutní lůžkové péče o 10,2 %, u nemocniční ambulantní péče o 10,0 %, v segmentu následné lůžkové péče o 8,9 % a u lázeňské rehabilitační péče o 5,9 %. Růst nákladů je plánován u diagnostické péče o 6,8 %, u domácí péče o 34,5 %, u stomatologů o 7,4 %, u gynekologů o 7,0 %, praktických lékařů o 7,2 %, u specializované ambulantní péče o 6,1 %. U rehabilitační péče je očekáván nárůst o 6,8 %, u ošetrovatelské péče o 22,0 % a u centrových léků o 19,8 %. Celkem jsou očekávány náklady na zdravotní služby v částce 21.675.389 tis. Kč (nárůst o 11,3 %). Tento nárůst vychází z návrhu ÚV na rok 2020, individuálních jednání nad rámec ÚV a dohody na úrovni vlády o navýšení nákladů na zdravotní služby, při zohlednění kvality a dostupnosti zdravotní péče k řešení specifických a regionálních problémů či podpoře systémových změn.

VoZP v roce 2020 převede finanční prostředky do PF ve výši 650.000 tis. Kč. Tato částka je v limitu 667.160 tis. Kč, který byl vypočten jako podíl 3,06 % z rozvrhové základny 21.802.605 tis. Kč.

V roce 2020 bude v souladu s platnou legislativou činit převod do FPrev 110.000 tis. Kč.

Celkové čerpání ZFZP na rok 2020 je oproti očekávané skutečnosti roku 2019 plánováno v nárůstu o 2.320.013 tis. Kč tj. o 11,0 % a celkové výdaje jsou plánovány v nárůstu o 2.172.430 tis. Kč, tj. o 10,6 %.

Počáteční a konečné zůstatky tvorby a čerpání ZFZP (tabulka A) se liší od zůstatků na bankovním účtu ZFZP (tabulka B), protože na konci roku dochází k časovým posunům při zaúčtování a skutečné úhradě pohledávek a závazků.

Tabulka č. 2 – Základní fond zdravotního pojištění – část I.

A.	Základní fond zdravotního pojištění (ZFZP)	Oč.skut. 2019	ZPP 2020	ZPP 2020/ Oč.skut. 2019
	<b>Tvorba a čerpání ve sledovaném období</b>	<b>tis. Kč</b>	<b>tis. Kč</b>	<b>%</b>
I.	Počáteční zůstatek k 1. 1. ve sledovaném období	1 344 528	1 915 216	142,4
II.	<b>Tvorba celkem = zdroje</b>	<b>21 682 857</b>	<b>23 005 243</b>	<b>106,1</b>
1	Pojistné z veřejného zdravotního pojištění podle § 1 odst. 1 písm. a) vyhlášky o fondech včetně dohadných položek	18 581 986	19 753 839	106,3
1.1	z toho: dohadné položky k pojistnému podle § 1 odst. 1 písm. c) vyhlášky o fondech <sup>1)</sup>	0	0	–

A.	Základní fond zdravotního pojištění (ZFZP)	Oč.skut. 2019	ZPP 2020	ZPP 2020/ Oč.skut. 2019
	<b>Tvorba a čerpání ve sledovaném období</b>	<b>tis. Kč</b>	<b>tis. Kč</b>	<b>%</b>
2	Peněžní prostředky plynoucí z měsíčního vyúčtování výsledků přerozdělování ± podle § 1 odst. 1 písm. b) vyhlášky o fondech	2 189 871	2 308 404	105,4
3	Pojistné z veřejného zdravotního pojištění po přerozdělování (ř. 1 + ř. 2) podle § 21b zákona č. 592/1992 Sb., o pojistném na veřejné zdravotní pojištění, ve znění pozdějších předpisů (dále jen „zákon č. 592/1992 Sb.“) a podle § 1 odst. 1 písm. a) až c) vyhlášky o fondech	20 771 857	22 062 243	106,2
4	Penále, pokuty a přirážky k pojistnému podle § 1 odst. 2 nebo 3 vyhlášky o fondech, včetně dohadných položek	450 000	450 000	100,0
4.1	z toho: dohadné položky <sup>1)</sup>	0	0	–
5	Náhrady nákladů na zdravotní služby podle § 1 odst. 1 písm. d) vyhlášky o fondech	50 000	52 000	104,0
6	Úroky získané hospodařením se ZFZP	0	0	–
7	Ostatní pohledávky podle § 1 odst. 1 písm. g) vyhlášky o fondech	1 000	1 000	100,0
8	Převody z jiných fondů v souladu s § 1 odst. 1 písm. i) vyhlášky o fondech	0	0	–
9	Převod zůstatku ZFZP v případě sloučení nebo splynutí zdravotní pojišťovny podle § 1 odst. 1 písm. j) vyhlášky o fondech	0	0	–
10	Pohledávky za zahraniční pojišťovnou za zdravotní služby poskytnuté v ČR cizím pojištěncům podle § 1 odst. 1 písm. f) vyhlášky o fondech	190 000	200 000	105,3
11	Pohledávky za zahraniční pojišťovnou za paušální platbu na cizí pojištění podle § 1 odst. 1 písm. f) vyhlášky o fondech	0	0	–
12	Kladné kursové rozdíly podle § 1 odst. 1 písm. h) vyhlášky o fondech	0	0	–
13	Bezúplatné plnění určené dárce pro ZFZP nebo pokud nebyl dárce určen účel bezúplatného plnění podle § 1 odst. 1 písm. e) vyhlášky o fondech	0	0	–
14	Snížené nebo zrušené opravné položky k pojistnému, penále, pokutám a přirážkám k pojistnému podle § 1 odst. 1 písm. k) vyhlášky o fondech	220 000	240 000	109,1
15	Snížené nebo zrušené ostatní opravné položky podle § 1 odst. 1 písm. l) vyhlášky o fondech	0	0	–
16	Použité, snížené nebo zrušené rezervy na pravomocně neskončené soudní spory podle § 1 odst. 1 písm. m) vyhlášky o fondech	0	0	–
17	Použité, snížené nebo zrušené ostatní rezervy neuvedené v § 1 odst. 4 písm. m), vazba na § 1 odst. 1 písm. n) vyhlášky o fondech	0	0	–
18	Ostatní dohadné položky aktivní vztahující se k základnímu fondu neuvedené v § 1 odst. 1 písm. c), vazba na § 1 odst. 1 písm. o) vyhlášky o fondech	0	0	–
19	Mimořádné případy externí	0	0	–
20	Mimořádné převody mezi fondy	0	0	–
<b>III.</b>	<b>Čerpání celkem = snížení zdrojů</b>	<b>21 112 169</b>	<b>23 432 182</b>	<b>111,0</b>
1	Závazky za zdravotní služby včetně korekcí a revizí a úhrad jiným zdravotním pojišťovnám podle § 1 odst. 4 písm. a), odst. 4 písm. b), odst. 4 písm. d) a odst. 4 písm. e) vyhlášky o fondech včetně dohadných položek	19 466 130	21 675 389	111,3
1.1	z toho: závazky za léčení pojištěnců dané zdravotní pojišťovny v cizině podle § 1 odst. 4 písm. b) vyhlášky o fondech	60 000	64 000	106,7
1.2	dohadné položky k závazkům podle § 1 odst. 4 písm. e) vyhlášky o fondech vztahující se k § 1 odst. 4 písm. a) vyhlášky o fondech <sup>1)</sup>	30 000	30 000	100,0
2	Úroky z úvěrů podle § 1 odst. 4 písm. f) vyhlášky o fondech	0	0	–
3	Předpis přidělů do jiných fondů	720 239	780 993	108,4
3.1	v tom: do rezervního fondu podle § 1 odst. 4 písm. k) vyhlášky o fondech <sup>2)</sup>	17 239	20 993	121,8
3.2	do provozního fondu podle § 1 odst. 4 písm. j) vyhlášky o fondech <sup>3)</sup>	600 000	650 000	108,3

<b>A.</b>	<b>Základní fond zdravotního pojištění (ZFZP)</b>	<b>Oč.skut. 2019</b>	<b>ZPP 2020</b>	<b>ZPP 2020/ Oč.skut. 2019</b>
	<b>Tvorba a čerpání ve sledovaném období</b>	<b>tis. Kč</b>	<b>tis. Kč</b>	<b>%</b>
3.3	do fondu prevence podle § 1 odst. 4 písm. l) vyhlášky o fondech <sup>4)</sup>	103 000	110 000	106,8
3.4	Mimořádný převod do provozního fondu – pouze VoZP podle § 1 odst. 4 písm. m) vyhlášky o fondech	0	0	–
4	Odpis pohledávek podle § 1 odst. 5 vyhlášky o fondech	170 000	180 000	105,9
5	Snížení základního fondu o částky penále, pokut a přirážek na základě rozhodnutí o odstranění tvrdosti podle § 53a zákona č. 48/1997 Sb., o veřejném zdravotním pojištění a o změně a doplnění některých souvisejících zákonů, ve znění pozdějších předpisů (dále jen „zákon č. 48/1997 Sb.“) podle § 1 odst. 6 vyhlášky o fondech <sup>5)</sup>	3 800	3 800	100,0
6	Závazky vyplývající z poskytnutí zdravotních služeb vyúčtovaných zdravotní pojišťovně poskytovateli zdravotních služeb za cizí pojištěnce, včetně výsledků revize podle § 1 odst. 4 písm. c) vyhlášky o fondech	190 000	200 000	105,3
7	Závazky vůči zahraniční pojišťovně z titulu paušální platby za pojištěnce podle § 1 odst. 4 písm. c) vyhlášky o fondech	0	0	–
8.	Úplaty za bankovní služby a další úplaty podle § 1 odst. 4 písm. g) vyhlášky o fondech	12 000	12 000	100,0
9	Náklady spojené s vedením osobního účtu pojištěnce v souladu s § 1 odst. 4 písm. h) vyhlášky o fondech	0	0	–
10	Záporné kursové rozdíly podle § 1 odst. 4 písm. i) vyhlášky o fondech	0	0	–
11	Tvorba rezervy na pravomocně neskončené soudní spory podle § 1 odst. 4 písm. n) vyhlášky o fondech	0	0	–
12	Tvorba ostatních rezerv podle § 1 odst. 4 písm. o) vyhlášky o fondech	0	0	–
13	Tvorba opravných položek k pojistnému, penále, pokutám a přirážkám k pojistnému podle § 1 odst. 4 písm. p) vyhlášky o fondech	550 000	580 000	105,5
14	Tvorba ostatních opravných položek podle § 1 odst. 4 písm. q) neuvedených v § 1 odst. 4 písm. p) vyhlášky o fondech	0	0	–
15	Mimořádné případy externí	0	0	–
16	Mimořádné převody mezi fondy	0	0	–
<b>IV.</b>	<b>Konečný zůstatek k poslednímu dni sledovaného období = I + II - III</b>	<b>1 915 216</b>	<b>1 488 277</b>	<b>77,7</b>

**Tabulka č. 2 – Základní fond zdravotního pojištění – část I.**

<b>B.</b>	<b>Základní fond zdravotního pojištění (ZFZP)</b>	<b>Oč.skut. 2019</b>	<b>ZPP 2020</b>	<b>ZPP 2020/ Oč.skut. 2019</b>
	<b>Příjmy a výdaje ve sledovaném období podle § 1 odst. 7 vyhlášky o fondech</b>	<b>tis. Kč</b>	<b>tis. Kč</b>	<b>%</b>
<b>I.</b>	<b>Počáteční zůstatek k 1. 1. ve sledovaném období</b>	<b>1 017 327</b>	<b>1 346 534</b>	<b>132,4</b>
<b>II.</b>	<b>Příjmy celkem:</b>	<b>20 730 374</b>	<b>22 004 605</b>	<b>106,1</b>
1	Pojistné z veřejného zdravotního pojištění podle § 1 odst. 1 písm. a) vyhlášky o fondech	18 201 352	19 349 201	106,3
2	Peněžní prostředky plynoucí z měsíčního vyúčtování výsledků přerozdělování ± podle § 1 odst. 1 písm. b) vyhlášky o fondech	2 189 871	2 308 404	105,4
3	Pojistné z veřejného zdravotního pojištění po přerozdělování (ř. 1 + ř. 2) podle § 21b zákona č. 592/1992 Sb. a podle § 1 odst. 1 písm. a) a b) vyhlášky o fondech	20 391 223	21 657 605	106,2
4	Penále, pokuty a přirážky k pojistnému podle § 1 odst. 2 nebo 3 vyhlášky o fondech	95 000	95 000	100,0
5	Náhrady nákladů na hrazené služby podle § 1 odst. 1 písm. d) vyhlášky o fondech	50 000	50 000	100,0

<b>B.</b>	<b>Základní fond zdravotního pojištění (ZFZP)</b>	<b>Oč.skut. 2019</b>	<b>ZPP 2020</b>	<b>ZPP 2020/ Oč.skut. 2019</b>
	<b>Příjmy a výdaje ve sledovaném období podle § 1 odst. 7 vyhlášky o fondech</b>	<b>tis. Kč</b>	<b>tis. Kč</b>	<b>%</b>
6	Úroky získané hospodařením se ZFZP	0	0	–
7	Ostatní příjmy podle § 1 odst. 1 písm. g) vyhlášky o fondech	1 000	2 000	200,0
8	Převody z jiných fondů v souladu s § 1 odst. 1 písm. i) vyhlášky o fondech	0	0	–
9	Příjem zůstatku v případě sloučení nebo splynutí zdravotní pojišťovny podle § 1 odst. 1 písm. j) vyhlášky o fondech	0	0	–
10	Příjem od zahraniční pojišťovny podle § 1 odst. 1 písm. f) vyhlášky o fondech za uhrazené zdravotní služby poskytovatelem zdravotních služeb za cizí pojištění	190 000	200 000	105,3
11	Příjem paušální platby za pojištění od zahraniční pojišťovny podle § 1 odst. 1 písm. f) vyhlášky o fondech	0	0	–
12	Kladné kursové rozdíly podle § 1 odst. 1 písm. h) vyhlášky o fondech	3 151	0	0,0
13	Bezúplatné plnění určené dárce pro ZFZP nebo pokud nebyl dárce určen účel bezúplatného plnění podle § 1 odst. 1 písm. e) vyhlášky o fondech	0	0	–
14	Příjem úvěru na posílení ZFZP	0	0	–
15	Příjem návratných finančních výpomocí na posílení ZFZP	0	0	–
16	Mimořádné případy externí	0	0	–
17	Mimořádné převody mezi fondy	0	0	–
<b>III.</b>	<b>Výdaje celkem:</b>	<b>20 401 167</b>	<b>22 573 597</b>	<b>110,6</b>
1	Výdaje za zdravotní služby včetně korekcí a revizí a úhrad jiným zdravotním pojišťovnám podle § 1 odst. 4 písm. a), odst. 4 písm. b) a odst. 4 písm. d) vyhlášky o fondech	19 478 928	21 580 604	110,8
1.1	z toho: výdaje za léčení pojištěnců dané zdravotní pojišťovny v cizině podle § 1 odst. 4 písm. b) vyhlášky o fondech	60 000	64 000	106,7
2	Úroky z úvěrů podle § 1 odst. 4 písm. f) vyhlášky o fondech	0	0	–
3	Převody do jiných fondů	720 239	780 993	108,4
3.1	v tom: do rezervního fondu podle § 1 odst. 4 písm. k) vyhlášky o fondech <sup>2)</sup>	17 239	20 993	121,8
3.2	do provozního fondu podle § 1 odst. 4 písm. j) vyhlášky o fondech <sup>3)</sup>	600 000	650 000	108,3
3.3	do fondu prevence podle § 1 odst. 4 písm. l) vyhlášky o fondech <sup>4)</sup>	103 000	110 000	106,8
3.4	Mimořádný převod do provozního fondu – pouze Vojenská zdravotní pojišťovna ČR podle § 1 odst. 4 písm. m) vyhlášky o fondech	0	0	–
4	Výdaje za poskytnuté zdravotní služby fakturované tuzemským poskytovatelem zdravotních služeb zdravotní pojišťovně za cizí pojištění, včetně výsledků revize podle § 1 odst. 4 písm. c) vyhlášky o fondech	190 000	200 000	105,3
5	Výdaje za paušální platby za pojištění hrazené zahraničním pojišťovnám podle § 1 odst. 4 písm. c) vyhlášky o fondech	0	0	–
6	Úplaty za bankovní služby a další úplaty podle § 1 odst. 4 písm. g) vyhlášky o fondech	12 000	12 000	100,0
7	Výdaje spojené s vedením osobního účtu pojištěnce v souladu s § 1 odst. 4 písm. h) vyhlášky o fondech	0	0	–
8	Záporné kursové rozdíly podle § 1 odst. 4 písm. i) vyhlášky o fondech	0	0	–
9	Splátky úvěrů na posílení ZFZP	0	0	–
10	Splátky návratných finančních výpomocí na posílení ZFZP	0	0	–
11	Mimořádné případy externí	0	0	–
12	Mimořádné převody mezi fondy	0	0	–
<b>IV.</b>	<b>Konečný zůstatek k poslednímu dni sledovaného období = I + II - III</b>	<b>1 346 534</b>	<b>777 542</b>	<b>57,7</b>

<b>B.</b>	<b>Základní fond zdravotního pojištění (ZFZP)</b>	<b>Oč.skut. 2019</b>	<b>ZPP 2020</b>	<b>ZPP 2020/ Oč.skut. 2019</b>
	<b>Příjmy a výdaje ve sledovaném období podle § 1 odst. 7 vyhlášky o fondech</b>	<b>tis. Kč</b>	<b>tis. Kč</b>	<b>%</b>
	<b>Z B IV přináležejí hodnotě rezerv k poslednímu dni sledovaného období</b>	<b>263</b>	<b>263</b>	<b>100,0</b>

**Tabulka č. 2 – Základní fond zdravotního pojištění – část I.**

<b>C.</b>	<b>Specifikace ukazatele B II 1</b>	<b>tis. Kč</b>	<b>tis. Kč</b>	<b>%</b>
1	Příjmy z pojistného od zaměstnavatelů	16 808 305	17 868 228	106,3
2	Příjmy z pojistného od osob samostatně výdělečně činných	1 127 351	1 198 521	106,3
3	Příjmy z pojistného od ostatních plátců (osob bez zdanitelných příjmů + případné další platby veřejného zdravotního pojištění)	265 896	282 647	106,3
4	Neidentifikovatelné platby od různých typů plátců	-200	-195	97,5
5	<b>Součet řádků C ř. 1 až C ř. 4 = B II ř. 1)</b>	<b>18 201 352</b>	<b>19 349 201</b>	<b>106,3</b>

**Poznámky k tabulce ČÁST I. :**

- 1) V řádcích "z toho" A II 1.1, A II 4.1 nebo A III 1.2 se zobrazuje stav průúčtování dohadných položek (–), které byly do daného období převedeny jako součást počátečních zůstatků. V účetní závěrce se pak do položky promítna hodnota nově stanovených dohadných položek (+), (–).
- 2) Propočet převodu do RF v oddílu A III v ř. 3.1 se provádí i v případě, že z důvodu nedostatku finančních prostředků nebude vykázán převod v oddílu B III v ř. 3.1.
- 3) Propočet limitu přidělu podle § 7 vyhlášky o fondech je vázán na údaje rozvrhové základny propočtené z oddílu B II ZFZP.
- 4) Pokud zdravotní pojišťovna účtuje úroky, pokuty, penále a přirážky do ZFZP a následně provádí převod ze ZFZP do fondu prevence, bude k tomuto účelu využívat jak oddíl A III ř. 3.3, tak i oddíl B III ř. 3.3.
- 5) V případě, že zdravotní pojišťovna nevykazuje v příloze č. 8, oddílu A III ř. 6, snížení FP o částku penále, pokut a přirážek na základě rozhodnutí o odstranění tvrdosti podle § 53a zákona č. 48/1997 Sb. musí být zmíněná částka vykázána na tomto řádku. I pokud zaměstnanecká zdravotní pojišťovna účtuje danou položku tzv. "saldem" na ř. A II 1 ZFZP, vykáže danou hodnotu na ř. A III 5 a o danou hodnotu upraví jednotlivé položky a mezisoučty tak, aby byla zachována hodnota konečného zůstatku na ř. IV – vzniklý rozdíl oproti účetním sestavám zdůvodní.

VoZP neplánuje na rok 2020 žádné převody finančních prostředků k posílení hospodaření ZFZP. VoZP bude prohlubovat kontrolní činnost obdržených vyúčtování nákladů za zdravotní služby od PZS a průběžnými analýzami i nadále bude hledat možnosti úspor při vynakládání finančních prostředků v jednotlivých segmentech zdravotních služeb.

VoZP očekává v roce 2019 kladné saldo příjmů a nákladů ZFZP ve výši 342.005 tis. Kč.

V roce 2020 je očekáváno záporné saldo 663.777 tis. Kč. Záporné saldo je kryto zůstatky na bankovních účtech ZFZP z minulých let.

**Tabulka č. 2 – Základní fond zdravotního pojištění – část II.**

<b>D.</b>	<b>Propočet salda příjmů a nákladů na ZFZP z vybraných položek části A III a B II ZFZP</b>	<b>Oč.skut. 2019</b>	<b>ZPP 2020</b>	<b>ZPP 2020/ Oč.skut. 2019</b>	<b>vazba na ř. oddílu B II ZFZP</b>
	<b>Příjmy ve sledovaném období</b>	<b>tis. Kč</b>	<b>tis. Kč</b>	<b>%</b>	
<b>I.</b>	<b>Příjmy celkem:</b>	<b>20 730 374</b>	<b>22 004 605</b>	<b>106,1</b>	<b>-</b>
1	Pojistné z veřejného zdravotního pojištění podle § 1 odst. 1 písm. a) vyhlášky o fondech	18 201 352	19 349 201	106,3	1
2	Peněžní prostředky plynoucí z měsíčního vyúčtování výsledků přerozdělování ± podle § 1 odst. 1 písm. b) vyhlášky o fondech	2 189 871	2 308 404	105,4	2

<b>D.</b>	<b>Propočet salda příjmů a nákladů na ZFZP z vybraných položek části A III a B II ZFZP</b>	<b>Oč.skut. 2019</b>	<b>ZPP 2020</b>	<b>ZPP 2020/ Oč.skut. 2019</b>	<b>vazba na ř. oddílu B II ZFZP</b>
	<b>Příjmy ve sledovaném období</b>	<b>tis. Kč</b>	<b>tis. Kč</b>	<b>%</b>	
3	Pojistné z veřejného zdravotního pojištění po přerozdělování (ř. 1 + ř. 2) podle § 21b zákona č. 592/1992 Sb. a § 1 odst. 1 písm. a) a b) vyhlášky o fondech	20 391 223	21 657 605	106,2	2.2
4	Penále, pokuty a přirážky k pojistnému podle § 1 odst. 2 nebo 3 vyhlášky o fondech	95 000	95 000	100,0	3
5	Náhrady nákladů na hrazené služby podle § 1 odst. 1 písm. d) vyhlášky o fondech	50 000	50 000	100,0	4
6	Úroky získané hospodařením se ZFZP	0	0	–	5
7	Ostatní příjmy podle § 1 odst. 1 písm. g) vyhlášky o fondech	1 000	2 000	200,0	6
8	Převody z jiných fondů v souladu s § 1 odst. 1 písm. i) vyhlášky o fondech	0	0	–	7
9	Příjem od zahraniční pojišťovny podle § 1 odst. 1 písm. f) vyhlášky o fondech za uhrazené zdravotní služby poskytovatelem zdravotních služeb za cizí pojištěnce	190 000	200 000	105,3	9
10	Příjem paušální platby za pojištěnce od zahraniční pojišťovny podle § 1 odst. 1 písm. f) vyhlášky o fondech	0	0	–	10
11	Kladné kurzové rozdíly podle § 1 odst. 1 písm. h) vyhlášky o fondech	3 151	0	0,0	11
12	Bezúplatné plnění určené dárce pro ZFZP nebo pokud nebyl dárce určen účel bezúplatného plnění podle § 1 odst. 1 písm. e) vyhlášky o fondech	0	0	–	12
13	Mimořádné případy externí	0	0	–	15
14	Mimořádné převody mezi fondy	0	0	–	16

**Tabulka č. 2 – Základní fond zdravotního pojištění – část II.**

<b>E.</b>	<b>Čerpání ve sledovaném období</b>	<b>Oč.skut. 2019</b>	<b>ZPP 2020</b>	<b>ZPP 2020/ Oč.skut. 2019</b>	<b>vazba na ř. oddílu A III ZFZP a oddílu A II ZFZP</b>
		<b>tis. Kč</b>	<b>tis. Kč</b>	<b>%</b>	
<b>II.</b>	<b>Čerpání celkem:</b>	<b>20 388 369</b>	<b>22 668 382</b>	<b>111,2</b>	
1	Závazky za zdravotní služby včetně korekcí a revizí a úhrad jiným zdravotním pojišťovnám podle § 1 odst. 4 písm. a), odst. 4 písm. b), odst. 4 písm. d) a odst. 4 písm. e) vyhlášky o fondech včetně dohadných položek	19 466 130	21 675 389	111,3	1
1.1	z toho: závazky za léčení pojištěnců dané zdravotní pojišťovny v cizině podle § 1 odst. 4 písm. b) vyhlášky o fondech	60 000	64 000	106,7	1.1
1.2	dohadné položky k závazkům podle § 1 odst. 4 písm. e) vyhlášky o fondech vztahující se k § 1 odst. 4 písm. a) vyhlášky o fondech	30 000	30 000	100,0	1.2
2	Úroky z úvěrů podle § 1 odst. 4 písm. f) vyhlášky o fondech	0	0	–	2
3	Předpis přidělů do jiných fondů	720 239	780 993	108,4	3
3.1	v tom: do rezervního fondu podle § 1 odst. 4 písm. k) vyhlášky o fondech <sup>1)</sup>	17 239	20 993	121,8	3.1
3.2	do provozního fondu podle § 1 odst. 4 písm. j) vyhlášky o fondech	600 000	650 000	108,3	3.2
3.3	do fondu prevence podle § 1 odst. 4 písm. l) vyhlášky o fondech	103 000	110 000	106,8	3.3
3.4	Mimořádný převod do provozního fondu – pouze Vojenská zdravotní pojišťovna ČR podle § 1 odst. 4 písm. m) vyhlášky o fondech	0	0	–	3.4
4	Závazky vyplývající z poskytnutí zdravotních služeb vyúčtovaných zdravotní pojišťovně poskytovateli zdravotních služeb za cizí	190 000	200 000	105,3	6



E.	Čerpání ve sledovaném období	Oč.skut. 2019	ZPP 2020	ZPP 2020/ Oč.skut. 2019	vazba na ř. oddílu A III ZFZP a oddílu A II ZFZP
		tis. Kč	tis. Kč	%	
	pojištěnce, včetně výsledků revize podle § 1 odst. 4 písm. c) vyhlášky o fondech				
5	Závazky vůči zahraniční pojišťovně z titulu paušální platby za pojištěnce podle § 1 odst. 4 písm. c) vyhlášky o fondech	0	0	–	7
6	Úplaty za bankovní služby a další úplaty podle § 1 odst. 4 písm. g) vyhlášky o fondech	12 000	12 000	100,0	8
7	Náklady spojené s vedením osobního účtu pojištěnce v souladu s § 1 odst. 4 písm. h) vyhlášky o fondech	0	0	–	9
8	Záporné kurzové rozdíly podle § 1 odst. 4 písm. i) vyhlášky o fondech	0	0	–	10
9	Tvorba rezervy na pravomocně neskončené soudní spory podle § 1 odst. 4 písm. n) vyhlášky o fondech	0	0	–	A III 11–A II 15
10	Tvorba ostatních rezerv podle § 1 odst. 4 písm. o) vyhlášky o fondech	0	0	–	A III 12–A II 16
11	Mimořádné případy externí	0	0	–	A III 16
12	Mimořádné převody mezi fondy	0	0	–	A III 17
	<b>Saldo příjmů a nákladů celkem = B I celkem - A II celkem <sup>2)</sup></b>	<b>342 005</b>	<b>-663 777</b>	<b>-194,1</b>	

**Poznámky k tabulce ČÁST II. :**

- 1) Zdravotní pojišťovny vykazují v případě, že je rezervní fond naplňován i finančně.
- 2) Zdravotní pojišťovna doplní komentář k dosaženému saldu příjmů a nákladů ZFZP ve vztahu k zůstatku finančních prostředků na bankovním účtu ZFZP a stavu závazků vůči poskytovatelům zdravotních služeb, případně dalším důvodům tohoto vývoje..

VoZP předpokládá v roce 2020 nárůst nákladů na léčení zahraničních pojištěnců v ČR celkem o 5,3 %. V těchto případech VoZP vystupuje jako výpomocná pojišťovna a tyto náklady jsou přefakturovány příslušné pojišťovně v zahraničí. Údaje o zahraničních pojištěncích jsou patrné z tabulky č. 13.

**Tabulka č. 13 – Vývoj nákladů na léčení zahraničních pojištěnců v České republice**

Ř.	Ukazatel	Měr. Jedn.	Oč.skut. 2019	ZPP 2020	ZPP 2020/ Oč.skut. 2019
1	Náklady na léčení zahraničních pojištěnců v ČR celkem včetně paušální platby <sup>1)</sup>	tis. Kč	190 000	200 000	105,3
2	Počet ošetřených zahraničních pojištěnců <sup>2)</sup>	osoby	12 500	12 800	102,4
3	Průměrné náklady na 1 ošetřeného zahraničního pojištěnce	Kč	15 200	15 625	102,8

**Poznámka:**

- 1) Údaje vychází z oddílu A III (ř. 6 + ř. 7) tabulky č. 2.
- 2) Vyjádřeno počtem výkazů

## 4.2. Tvorba, příjmy ZFZP

Kontrolní činnost a zejména vymáhání dlužného pojistného a penále bude i v roce 2020 jednou z priorit, na kterou VoZP zaměřuje trvalou pozornost. Pro rok 2020 VoZP předpokládá centralizaci vybraných činností k podpoře kontroly.

Stejně jako v předcházejících letech, bude i v roce 2020 kontrola výběru pojistného prováděna nad všemi kategoriemi plátců pojistného. Kontrolována bude platební morálka jak plátců pojistného v kategorii zaměstnavatel, tak i plátců z řad fyzických osob, které mají povinnost hradit pojistné (OSVČ a OBZP). Při těchto kontrolách bude důsledně využíván IS, který umožňuje vedle jednotlivě spouštěných kontrol platební kázně konkrétních plátců i hromadné založení kontrol nad velkou skupinou vybraných plátců.

Výběr plátců ke kontrole bude prováděn z tzv. reportů, které umožní vybrat plátce všech kategorií na základě předem zadaných kritérií. Do kontrol budou přednostně zařazováni plátci s vyššími pohledávkami a dále ti, u kterých hrozí vznik pohledávky v promlčeném období, nebo kteří ukončili svoji činnost. Plátci v likvidaci nebo ti, u kterých byl prohlášen úpadek, jsou vybíráni ke kontrole na základě údajů z Insolvenčního rejstříku nebo z Obchodního věstníku.

V případě plátců pojistného v kategorii zaměstnavatelé bude plnění povinnosti hradit pojistné kontrolováno jako dosud v logické návaznosti. Znamená to, že nejprve bude nad každým plátcem provedena kontrola úplnosti předložení přehledů o platbách pojistného zaměstnavatele a pokud plátce i přes výzvu chybějící přehled o platbách pojistného zaměstnavatele nedodá, budou provedeny úkony v souladu s § 25a zák. č. 592/1992 Sb., o pojistném na veřejné zdravotní pojištění, ve znění pozdějších předpisů, vedoucí cestou správního řízení až k vyměření pravděpodobné výše pojistného. Kontrola úplnosti předložení přehledů o platbách pojistného zaměstnavatele bude pravidelně periodicky opakována tak, aby jejím sítím neprošel bez kontroly žádný z plátců této kategorie. Po takto provedené kontrole bude navazovat kontrola platební kázně, jejímž výsledkem je, v případě zjištění dluhu, vydání výkazu nedoplatků nebo zahájení správního řízení a následné vydání platebního výměru.

U OBZP budou, stejně jako u zaměstnavatelů, prováděny kontroly na základě výběru z reportů s upřednostněním kontrol OBZP, u kterých by vznikala pohledávka v promlčeném období, a to se zaměřením na osoby, které ukončily svůj pojistný vztah vůči VoZP, osoby zemřelé s přihlášením pohledávky v rámci dědického řízení a osoby, u kterých bylo v rámci insolvenčního řízení povoleno oddlužení. Při těchto kontrolách budou využívány jak individuální kontroly, tak kontroly hromadné.

U OSVČ, stejně jako doposud, budou pohledávky zjišťovány a vymáhány pravidelně 1x ročně podle údajů z přehledů o příjmech a výdajích ze samostatné výdělečné činnosti a úhrnu záloh na pojistné. Všem OSVČ bude po podání přehledu zpracováno a zasláno vyúčtování záloh zdravotního pojištění OSVČ jako informace o hrazení pojistného za předchozí rok. V případě neuhrazení pohledávky z tohoto vyúčtování bude vystaven výkaz nedoplatků. V případě, kdy OSVČ přehled za příslušný rok nedodá, stejně jako u zaměstnavatelů, bude hromadně provedena kontrola splnění této povinnosti. Za pomoci kontrolního automatu budou provedeny všechny kroky od výzvy plátců, přes případné udělení pokuty, až po stanovení pravděpodobné výše pojistného rozhodnutím.

Neuhradí-li plátce částku dlužného pojistného podle vystaveného výkazu nedoplatků, případně podle platebního výměru na dlužné pojistné, penále a pokutu do stanovené lhůty, bude pohledávka postoupena k vymáhání.

Do oblasti kontroly plátců pojistného se promítla již v roce 2019 a bude se promítat i v roce 2020 postupná centralizace činností dle jednotlivých procesů, větší důraz na vymáhání pohledávek prostřednictvím daňových exekucí.



### **4.3. Čerpání, výdaje ZFZP**

#### **4.3.1. Smluvní politika ve vztahu k PZS**

##### **4.3.1.1. Záměry vývoje smluvní politiky**

VoZP bude i v období roku 2020 aktivně naplňovat zákonnou povinnost zajistit pojištěncům dostupnost hrazených zdravotních služeb (dále jen „zdravotní služby“). Ve všech odbornostech se zaměří na sledování, zda jsou zdravotní služby poskytovány v souladu s právními předpisy a podmínkami stanovenými odbornými společnostmi, dostatečně personálně (i se zohledněním kapacity jednotlivých pracovišť), věcně a technicky zajištěny, za přiměřenou cenu a se zajištěním návaznosti medicínských služeb.

V segmentu akutní lůžkové péče bude VoZP preferovat centralizaci specializované péče a usilovat o optimalizaci počtu lůžek se zaměřením na sledování efektivity využívání lůžkového fondu a personálního zajištění v regionu. Podporována bude následná a dlouhodobá péče v návaznosti na demografický vývoj v České republice a bude doplněna sítí smluvních poskytovatelů v oblasti domácí paliativní péče a poskytovatelů zajišťujících péči pojištěncům na domácí plicní ventilaci.

Vytipované specializované operační výkony budou nasmlouvány jen ve vybraných nemocnicích, které budou ochotny se dohodnout na smluvní úhradě ZUM a počtu výkonů, zejména formou individuální smluvně sjednané složky úhrady. Současně bude podporován přesun vybrané operativy u plánovaných výkonů do režimu jednodenní péče.

V roce 2020 bude nadále pokračovat inventarizace rozsahu a spektra smluvně dohodnutých zdravotních služeb u všech smluvních poskytovatelů ambulantní péče s cílem aktualizovat přístrojové a personální vybavení i všechny rozhodné informace o smluvním zajištění ambulantních zdravotních služeb. V rámci nastavených vnitřních předpisů VoZP se bude dále rozhodovat o nasmlouvání nových výkonů u poskytovatelů akutní péče a o rozšíření léčivých přípravků vázaných na specializovaná centra prostřednictvím Komise ke smluvním vztahům, tak abychom zajistili efektivní nasmlouvání a nastavení úhrady.

V návaznosti na stanovenou Strategii reformy psychiatrické péče bude podporován vznik Center duševního zdraví, která budou novým pilířem služeb v rámci psychiatrické péče a jsou meziklávkem mezi primární péčí včetně ambulantní psychiatrické péče a lůžkovou – akutní i specializovanou – péčí. Současně bude VoZP podporovat restrukturalizaci lůžek u psychiatrických nemocnic a léčeben.

Při navazování nových smluvních vztahů s PZS VoZP bude nadále postupovat v závislosti na dostupných finančních zdrojích s přihlédnutím k potřebám regionu a zajištění místní a časové dostupnosti zdravotních služeb. Dále budou bonifikováni vybraní poskytovatelé lékařské péče v nedostupných oblastech.

VoZP prostřednictvím svých zástupců v „Lékové komisi a komisi pro ZP při SZP ČR“ bude dále spolupracovat se SÚKL a MZ při posuzování procesu stanovení výše a podmínek úhrady léčivých přípravků a zdravotnických prostředků.

I v roce 2020 je předpokládána spolupráce s orgány státní správy a dalšími institucemi při tvorbě právních předpisů v oblasti zdravotnictví, standardů kvality zdravotních služeb, zásad účelné farmakoterapie a zavádění nových diagnostických a léčebných postupů. Budeme podporovat aktivní přístup pojištěnců k péči o své zdraví (včetně aktivního informování o možnostech preventivních prohlídek a screeningu zhoubných nádorů), jejich aktivní součinnost při zajišťování kvalitních zdravotních služeb a kontrole nákladů na jimi čerpané zdravotní služby.

##### **4.3.1.2. Zajištění dostupnosti zdravotních služeb v regionech působnosti**

VoZP je ZP s celostátní působností. K zajištění optimální míry, geografické, medicínské, časové a dopravní dostupnosti jednotlivých druhů hrazených zdravotních služeb má vytvořenu síť PZS na celém území ČR včetně vojenského zdravotnictví (jako jsou spádová vojenská zdravotnická

zařízení konstituována do Center zdravotních služeb, nemocnic a rehabilitačních i lázeňských zařízení). Tuto síť bude VoZP přizpůsobovat nadále tak, aby byla optimální pro pojištěnce a současně se předcházelo neefektivním výdajům z veřejného zdravotního pojištění.

#### **4.3.1.3. Smluvní politika ve vztahu k PZS**

Síť smluvních PZS lze v současné době považovat za stabilizovanou a odpovídající potřebám pojištěnců VoZP. Změny lze předpokládat výjimečně v těch regionech, kde není dostatečně pokryto poskytování zdravotních služeb, aby byla zajištěna dostatečná síť PZS s ohledem na místní a časovou dostupnost. Zaměříme se na podporu generační obměny v regionech s vyšším věkovým průměrem, případně s naplněnou kapacitou stávajících PZS. Z celkového pohledu se v žádné oblasti v roce 2020 nepočítá s výraznějším nárůstem či úbytkem počtu smluvních PZS.

VoZP bude účelně, hospodárně a efektivně bonifikovat a podporovat lékaře v regionech se zhoršenou dostupností, tak aby zajistila péči svým pojištěncům péči v kontextu Nařízení vlády o místní a časové dostupnosti.

#### **4.3.1.4. Předpokládané regulační mechanismy a řešení závazkově-pohledávkového vztahu k PZS**

I v roce 2020 bude VoZP uplatňovat regulační mechanismy na objem spotřebovaných zvlášť účtovaných léčivých přípravků a zdravotnických prostředků, předepsaných léčivých přípravků a zdravotnických prostředků v souladu s obecně závaznými právními předpisy tak, aby nedošlo k neúměrnému nárůstu nákladů na zdravotní služby oproti předchozímu období. Přitom bude přihlížet k předpokládané výši úhrad pro daný segment ve zdravotně pojistném plánu a posuzovat konkrétní důvody, které vedly k překročení stanovených limitů.

PZS bude vyplácena předběžná měsíční úhrada ve výši stanovené příslušnou úhradovou vyhláškou, případně ve výši hodnoty vykázané a uznané péče za příslušný měsíc. Po řádném zdůvodnění a v souladu s vykazovaným objemem péče bude možné její výši během roku 2020 změnit.

Vyúčtování předběžné úhrady za rok 2020 s uplatněním stanovených regulačních mechanismů bude rovněž provedeno v souladu s příslušnou úhradovou vyhláškou. Pro rok 2020 VoZP zváží, vzhledem dostupným rezervám v systému v. z. p., plošné odpuštění regulačních mechanismů u preskripce a vyžádané péče. Závazky a pohledávky vyplývající z tohoto vyúčtování VoZP vypořádá při úhradě následujících faktur, případně po vyřešení námitek k vyúčtování.

### **4.3.2. Zdravotní politika**

#### **4.3.2.1. Hlavní úkoly zdravotní politiky**

Hlavním úkolem zdravotní politiky v roce 2020 bude zabezpečit pro pojištěnce VoZP kvalitní, bezpečné a včasné zdravotní služby v plném rozsahu ve všech segmentech zdravotních služeb v souladu s platnými obecně závaznými právními předpisy. V zájmu zajištění jednotného přístupu ke všem PZS a prohloubení účinnosti kontrolní činnosti bude dále pokračovat centralizace agend léčivých přípravků vázaných na specializovaná centra, lázeňské léčebně rehabilitační péče a procesů nutných k zajištění úhrad pro poskytovatele lůžkové péče.

Pojištěnci VoZP jsou i vojáci z povolání AČR a příslušníci aktivní zálohy. V souladu s požadavky tohoto resortu jim budou hrazeny z vojenských fondů (FZÚZS a FPÚPP) periodické preventivní prohlídky, mimořádné a následné prohlídky ve smluvně sjednaném rozsahu s důrazem na kontrolu zdravotního stavu příslušníků AČR vysílaných nebo vracejících se ze zahraničních misí.

VoZP je připravena realizovat u smluvního PZS selektivní smluvní ujednání, tj. realizovat preautorizované zdravotní služby, jejímž obsahem je dopředu sjednaná a schválená zdravotní péče

v určitém objemu, která není neodkladná a lze ji plánovat. Jednou z forem úhrady bude i možnost pokračovat v úhradách pomocí tzv. „balíčkových“ cen, které agregují prováděné výkony, ZUM a ZULP, při respektování ekonomických možností VoZP.

V souladu s obecně závaznými právními předpisy a mezinárodními úmluvami bude VoZP zajišťovat úhradu neodkladné péče u nesmluvních PZS a úhradu zdravotní péče poskytnuté pojištěncům v cizině podle pravidel stanovených platnými předpisy v rámci EU, Evropského hospodářského prostoru a Švýcarské konfederace.

Součástí zdravotní politiky je i preventivní péče poskytovaná nad rámec veřejného zdravotního pojištění s motivací ke zdravému životnímu stylu pojištěnců. VoZP bude i nadále pokračovat v programech zaměřených na prevenci proti vzniku rakoviny tlustého střeva a konečníku na základě monitoringu dat o zdravotním stavu vybraných rizikových skupin. Úhradu zdravotních služeb bude VoZP realizovat v souladu s § 17 zákona č. 48/1997 Sb., ve znění pozdějších předpisů.

Konkrétní způsoby a výše úhrad PZS v jednotlivých segmentech, včetně regulačních omezení objemu poskytnutých zdravotních služeb, budou vycházet z **úhradové vyhlášky MZ na rok 2020**. U vybraných segmentů, především primární péče, budou při respektování výše zdrojů ZFZP nabízeny poskytovatelům rozšířené úhradové dodatky podporující dostupnost a kvalitu hrazených služeb.

### Regulační poplatky a doplatky za léčivé přípravky nebo potraviny pro zvláštní lékařské účely

V souvislosti se zavedením regulačních poplatků a doplatků za léčivé přípravky nebo potraviny pro zvláštní lékařské účely, podle ust. §16a a 16b zák. č. 48/1997 Sb., je v následující tabulce uvedena očekávaná skutečnost za rok 2019 a odhad pro rok 2020. V případě změny právních předpisů budou volné finanční prostředky využity na úhradu zdravotních služeb.

**Interní tabulka – Zdravotní politika (regulační poplatky a započitatelné doplatky)**

Ř.	Ukazatel	m. j.	Oč.skut. 2019	ZPP 2020
1	Počet pojištěnců, kteří v daném období překročili zákonný limit <sup>1)</sup>	osoby	100 500	106 731
2	Částka, o kterou byl překročen zákonný limit (vrátky) <sup>2)</sup>	tis. Kč	55 000	63 353
3	Celková částka za regulační poplatky (vykázaný výkony 09543, 09544, 09545)	tis. Kč	13 500	14 000
4	Celková částka za započitatelné doplatky na léky a potraviny pro zvláštní účely	tis. Kč	150 000	160 000

**Poznámky:**

- 1) 5 000 Kč, 1 000 Kč, nebo 500 Kč. Jedná se o počet "vratek" provedených v daném období. Pokud pojištěnec obdrží více vratek, je v každém období evidován.
- 2) Vazba na tabulku č. 11, ř. 10.

### 4.3.3. Revizní a kontrolní činnost

K hlavním úkolům VoZP v roce 2020 patří zejména další prohloubení účinnosti revizní a kontrolní činnosti. To umožní její centralizace a zacílení na segmenty s nejvyššími nárůsty nákladů na zdravotní služby. Nadále bude aplikována osvědčená léková politika. Předpokladem je, že nově zvolený model výběru PZS, u nichž bude provedena fyzická revize a průběžné zdokonalování systému automatizovaných kontrol prováděných integrovaným IS, umožní získat strukturovaný přehled vynakládaných finančních prostředků na zdravotní služby. Současně předpokládáme, že nám takto získané informace umožní analyzovat výdaje na zdravotní péči u srovnatelných PZS.

Zintenzivnění a přínos automatizované kontroly vykazovaných zdravotních služeb v objemu a kvalitě se projeví s narůstající elektronizací agend, a to jak na straně PZS, tak v činnosti VoZP (řádné

a jednotné administrativní zpracování požadavků PZS, smluvních vztahů včetně Přílohy č. 2, elektronické podávání Příloh č. 2 i vykazování zdravotních služeb přes Portál ZP). Elektronizace zpracování s využitím vstupů od PZS přináší přesun odpovědnosti za údaje zadávané do IS na smluvní PZS a umožní jejich řádnou automatizovanou kontrolu. Bude dále rozšiřována činnost centrální revizní skupiny na Ústředí VoZP, která se zaměří na akutní lůžkovou péči a komplement. Centrálně jsou již prováděny revize DRG, počítá se s jejich podporou a vývojem v rámci programu DRG-RESTART. Pro zlepšení řízení a optimalizace využívání kapacity revizních činností v rámci VoZP bude centralizováno schvalování lázeňských návrhů a žádostí o léčbu v odborných léčebných ústavech. Uplatňování náhrady nákladů na hrazené služby vynaložené v důsledku protiprávního jednání vůči pojištěncům VoZP bude rovněž řešeno v rámci centralizované agendy.

#### 4.3.4. Struktura nákladů na zdravotní služby v členění podle jednotlivých segmentů

Plánovaná struktura nákladů na zdravotní služby respektuje předpokládané navýšení nákladů na zdravotní služby v systému v. z. p. mezi roky 2019 a 2020 o 34,9 mld. Kč, při zachování podílu VoZP na nákladech na zdravotní služby celkem.

Odhad nákladů na zdravotní služby v roce 2019 vychází ze skutečnosti za leden až červenec a z odhadu vývoje do konce roku.

Navýšení nákladů na zdravotní služby je v průměru 11,3 %. Růst sleduje počet 700 000 pojištěnců, ÚV na rok 2020 a dohodu nad rámec ÚV na úrovni vlády. V řádku č. 12 – Ostatní náklady je částka ve výši 379.200 Kč, což jsou náklady nad rámec ÚV. Náklady na zdravotní služby z této položky budou čerpány dle individuálních jednání mezi pojišťovnami a konkrétními PZS, při zohlednění kvality a dostupnosti zdravotní péče k řešení specifických a regionálních problémů či podpoře systémových změn.

Odhad nákladů pro rok 2020 v jednotlivých segmentech vychází ze skutečnosti předcházejících období a ledna až července 2019 v daném segmentu, při respektování znění ÚV.

Detailní struktura nákladů na zdravotní služby v členění podle jednotlivých segmentů je zřejmá z tabulky č. 11.

Tabulka č. 11 – Struktura nákladů na zdravotní služby podle jednotlivých segmentů

Ř.	Struktura nákladů na zdravotní služby podle jednotlivých segmentů	Oč.skut. 2019	ZPP 2020	ZPP 2020/ Oč.skut. 2019
	Ukazatel	tis. Kč	tis. Kč	%
I.	Náklady na zdravotní služby celkem čerpané z oddílu A (příloha č. 2, oddíl A III., ř. 1) ZFZP včetně dohadných položek zúčtované v daném období (součet ř. 1–12)	19 466 130	21 675 389	111,3
	v tom:			
1	na ambulantní péči celkem (poskytovatelé zdravotních služeb nevykazující žádný kód ošetřovacího dne, zahrnují se náklady na zvlášť účtované léčivé přípravky, zvlášť účtovaný materiál, s výjimkou nákladů na léky na recepty a zdravotnické prostředky vydané na poukazy)	5 284 753	5 711 968	108,1
1.1	v tom: na zdravotní péči v oboru zubní lékařství (odbornosti 014–015 a 019)	844 474	906 970	107,4
1.2	na zdravotní péči v oboru všeobecné praktické lékařství a praktické lékařství pro děti a dorost (odbornosti 001, 002)	1 080 064	1 157 502	107,2
1.2.1	v tom: na zdravotní péči v oboru všeobecné praktické lékařství (odbornost 001)	738 673	791 634	107,2
1.2.2	na zdravotní péči v oboru praktické lékařství pro děti a dorost (odbornost 002)	341 391	365 868	107,2
1.3	na zdravotní péči v oboru gynekologie a porodnictví (odbornosti 603, 604)	230 964	247 222	107,0
1.4	na léčebné rehabilitační péči (odbornost 902)	250 332	267 476	106,8
1.5	na diagnostickou péči (odb. 222, 801–805, 806, 807, 808, 809, 812–823)	778 935	832 181	106,8
1.5.1	v tom: laboratoře (odbornosti 222, 801–805 a 812–822)	597 698	639 951	107,1
1.5.2	radiologie a zobrazovací metody (odbornosti 806 a 809)	135 278	143 483	106,1

Ř.	Struktura nákladů na zdravotní služby podle jednotlivých segmentů	Oč.skut. 2019	ZPP 2020	ZPP 2020/ Oč.skut. 2019
	Ukazatel	tis. Kč	tis. Kč	%
1.5.3	soudní lékařství (odbornost 808)	0	0	–
1.5.4	patologie (odbornosti 807 a 823)	45 959	48 747	106,1
<b>1.6</b>	<b>na domácí péči</b> (odbornosti 911, 914, 916, 921, 925 a 926)	<b>124 808</b>	<b>167 808</b>	<b>134,5</b>
1.6.1	z toho: domácí péče (odbornost 925)	121 374	163 191	134,5
1.6.2	domácí paliativní péče o pacienta v terminálním stavu (odbornost 926)	1 908	2 566	134,5
<b>1.7</b>	<b>na specializovanou ambulantní péči</b> (odbornosti neuvedené v ř. 1.1–1.6 a neuvedené v řádku 2)	<b>1 739 776</b>	<b>1 846 198</b>	<b>106,1</b>
1.7.1	z toho: léčivé přípravky hrazené pouze poskytovateli zdravotních služeb poskytujícím péči na specializovaných pracovištích (viz § 15 zákona č. 48/1997 Sb. a vyhlášku č. 376/2011 Sb., kterou se provádějí některá ustanovení zákona o veřejném zdravotním pojištění (dále jen „vyhláška č. 376/2011 Sb.“))	125 153	177 771	142,0
1.7.1.1	z toho: léčivé přípravky hrazené na základě § 16 zákona č. 48/1997 Sb.	0	0	–
<b>1.8</b>	<b>na zdravotní péči poskytovatelů zdravotních služeb poskytnutou osobám umístěným u nich z jiných než zdravotních důvodů</b> (§ 22 písm. c) zákona č. 48/1997 Sb. (odbornost 913)	<b>6 199</b>	<b>7 063</b>	<b>113,9</b>
<b>1.9</b>	<b>na zdravotní péči poskytnutou v zařízeních sociálních služeb</b> (§ 22 písm. d) zákona č. 48/1997 Sb.) (všechny nasml. odb. kromě 913) <sup>1)</sup>	<b>0</b>	<b>0</b>	<b>–</b>
<b>1.10</b>	<b>na ošetrovatelskou a rehabilitační péči poskytnutou v zařízeních sociálních služeb</b> (§ 22 písm. e) zákona č. 48/1997 Sb.) (odbornost 913)	<b>229 201</b>	<b>279 548</b>	<b>122,0</b>
<b>2</b>	<b>na lůžkovou zdravotní péči celkem</b> (poskytovatelé zdravotních služeb vykazující kód ošetrovacího dne, zahrnují se náklady na zvlášť účtované léčivé přípravky, zvlášť účtovaný materiál, paušál na léky i případně nasmlouvané služby ambulantní, stomatologickou a přepravu provozovanou v rámci lůžkového PZS s výjimkou nákladů na léky na recepty a zdravotnických prostředků vydaných na poukazy)	<b>10 507 329</b>	<b>11 653 289</b>	<b>110,9</b>
<b>2.1</b>	<b>v tom: samostatní poskytovatelé lůžkové, ambulantní a jednodenní péče</b> (nemocnice)	<b>9 378 519</b>	<b>10 431 745</b>	<b>111,2</b>
2.1.1	v tom: ambulantní péče (doklady 01, 01s, 03, 03s, 06 bez vazby na hospitalizační doklad 02 "Metodiky pro pořizování a předávání dokladů")	3 449 014	3 792 202	110,0
2.1.2	akutní lůžková péče (doklady 02, 02s, 03, 03s a 06 s vazbou na doklad 02 "Metodiky pro pořizování a předávání dokladů")	4 569 220	5 034 665	110,2
2.1.3	následná lůžková péče (OD 00005, příp. 00024)	184 773	201 155	108,9
2.1.4	ostatní (LSPP, přeprava atd., tj. zbývající služby neuvedené v ř. 2.1.1, 2.1.2 a 2.1.3)	40 118	42 974	107,1
2.1.5	léčivé přípravky hrazené pouze poskytovateli zdravotních služeb poskytujícím péči na specializovaných pracovištích (viz § 15 zákona č. 48/1997 Sb. a vyhlášku č. 376/2011 Sb.)	1 135 394	1 360 749	119,8
2.1.5.1	z toho: léčivé přípravky hrazené na základě § 16 zákona č. 48/1997 Sb.	10 203	12 228	119,8
<b>2.2</b>	<b>samostatní poskytovatelé lůžkové následné péče OD 00021, OD 00022, OD 00023, OD 00025, OD 00026, OD 00027, OD 00028</b> (odborné léčebné ústavy s výjimkou PZS uvedených v ř. 2.3 a 2.4), <b>OD 00029</b>	<b>608 167</b>	<b>664 200</b>	<b>109,2</b>
2.2.1	v tom: psychiatrické (OD 00021, OD 00026)	396 445	433 664	109,4
2.2.2	rehabilitační (OD 00022, OD 00025, OD 00027)	149 356	162 628	108,9
2.2.3	pneumologie a ftizeologie (TRN) (OD 00023, OD 00028)	33 473	36 447	108,9
2.2.4	ostatní	28 893	31 461	108,9
<b>2.3</b>	<b>samostatní poskytovatelé zdravotních služeb vykazující kód ošetrovacího dne 00024</b> (léčebny dlouhodobě nemocných)	<b>406 431</b>	<b>435 081</b>	<b>107,0</b>
<b>2.4</b>	<b>samostatní poskytovatelé zdravotních služeb vykazující kód ošetrovacího dne 00005</b> (ošetrovatelská lůžka)	<b>98 980</b>	<b>105 957</b>	<b>107,0</b>
<b>2.5</b>	<b>lůžka ve speciálních lůžkových zařízeních hospicového typu</b> (OD 00030)	<b>15 232</b>	<b>16 306</b>	<b>107,1</b>
<b>3</b>	<b>na lázeňskou léčebně rehabilitační péči</b>	<b>264 526</b>	<b>280 146</b>	<b>105,9</b>
<b>3.1</b>	<b>v tom: komplexní lázeňská léčebně rehabilitační péče</b>	<b>259 965</b>	<b>275 316</b>	<b>105,9</b>

Ř.	Struktura nákladů na zdravotní služby podle jednotlivých segmentů	Oč.skut. 2019	ZPP 2020	ZPP 2020/ Oč.skut. 2019
	<b>Ukazatel</b>	<b>tis. Kč</b>	<b>tis. Kč</b>	<b>%</b>
3.2	příspěvková lázeňská léčebně rehabilitační péče	4 561	4 830	105,9
4	na služby v ozdravovnách	3 845	4 072	105,9
5	na přepravu (zahrnuje zdravotnickou dopravní službu vč. individuální přepravy, nezahrnuje se přeprava z ř. 2)	109 783	127 264	115,9
6	na zdravotnickou záchrannou službu (odbornost 709, zdravotnická zařízení nevyskytující žádný kód ošetřovacího dne)	199 670	223 466	111,9
7	na léky vydané na recepty celkem:	2 398 479	2 502 835	104,4
7.1	v tom: předepsané u poskytovatelů ambulantní péče (samostatní ambulantní PZS)	1 566 955	1 635 132	104,4
7.1.1	v tom: u poskytovatele v oboru všeobecné praktické lékařství a praktické lékařství pro děti a dorost	511 267	533 512	104,4
7.1.2	u poskytovatele specializované ambulantní péče	1 055 688	1 101 620	104,4
7.2	předepsané u poskytovatelů lůžkové péče	831 524	867 703	104,4
8	na zdravotnické prostředky vydané na poukazy celkem	516 736	573 029	110,9
8.1	v tom: předepsané u poskytovatelů ambulantní péče (samostatní ambulantní PZS)	293 731	325 730	110,9
8.1.1	v tom: u poskytovatele v oboru všeobecné praktické lékařství a praktické lékařství pro děti a dorost	152 827	169 476	110,9
8.1.2	u poskytovatele specializované ambulantní péče	140 904	156 254	110,9
8.2	předepsané u poskytovatelů lůžkové péče	223 005	247 299	110,9
9	na léčení v zahraničí podle §1 odst. 4 písm. b) vyhlášky o fondech <sup>2)</sup>	60 000	64 000	106,7
10	finanční prostředky (vratky) podle § 16b zák. č. 48/1997 Sb.	55 000	63 353	115,2
11	náklady na očkovací látky podle zákona č. 48/1997 Sb., ve znění pozdějších předpisů	66 009	92 767	140,5
12	ostatní náklady na zdravotní služby (které nelze zařadit do předchozích bodů – uvést, co zahrnují)	0	379 200	–
II.	Náklady na zlepšení zdravotních služeb čerpané z jiných fondů <sup>3)</sup>	123 074	145 999	118,6
III.	Náklady na zdravotní služby celkem (součet ř. I. + ř. II.)	19 589 204	21 821 388	111,4

**Poznámky k tabulce:**

- 1) V případě, že na ř. 1.9 uvede zdravotní pojišťovna nulu, přestože tento typ zdravotních služeb hraří, je nutno uvést, pod kterým bodem jsou tyto služby zahrnuté a důvod proč nejsou samostatně vykazovány.
- 2) Údaj vychází z oddílu A III ř. 1.1 tabulky č. 2.
- 3) Údaj vychází z oddílu A III ř. 1 tabulky č. 7 minus údaje oddílu A II ř. 4 tabulky č. 7 plus údaje oddílu A III ř. 5 tabulky č. 7 plus údaje oddílu A III ř. 1 tabulek č. 9 a 10.

Náklady na zdravotní služby přepočtené na jednoho pojištěnce jsou plánovány s nárůstem o 10,9 %. Náklady na jednoho pojištěnce se podle odhadu v roce 2020 oproti roku 2019 zvednou o 3.050 Kč.

Podrobněji jsou v následující tabulce uvedeny náklady dle segmentů přepočtené na 1 pojištěnce.

**Tabulka č. 12 – Struktura nákladů na zdravotní služby podle jednotlivých segmentů v přepočtu na 1 pojištěnce**

Ř.	Struktura nákladů na zdravotní služby podle jednotlivých segmentů v přepočtu na 1 pojištěnce	Oč.skut. 2019	ZPP 2020	ZPP 2020/ Oč.skut. 2019
	<b>Ukazatel</b>	<b>Kč</b>	<b>Kč</b>	<b>%</b>
I.	Náklady na zdravotní služby celkem čerpané z oddílu A (příloha č. 2, oddíl A III., ř. 1) ZFZP včetně dohadných položek zúčtované v daném období (součet ř. 1–12)	27 915	30 965	110,9
	v tom:			

Ř.	Struktura nákladů na zdravotní služby podle jednotlivých segmentů v přepočtu na 1 pojištěnce	Oč.skut. 2019	ZPP 2020	ZPP 2020/ Oč.skut. 2019
	<b>Ukazatel</b>	<b>Kč</b>	<b>Kč</b>	<b>%</b>
<b>1</b>	<b>na ambulantní péči celkem</b> (poskytovatelé zdravotních služeb nevykazující žádný kód ošetřovacího dne, zahrnují se náklady na zvlášť účtované léčivé přípravky, zvlášť účtovaný materiál, s výjimkou nákladů na léky na recepty a zdravotnické prostředky vydané na poukazy)	<b>7 579</b>	<b>8 160</b>	<b>107,7</b>
<b>1.1</b>	<b>v tom: na zdravotní péči v oboru zubní lékařství</b> (odbornosti 014–015 a 019)	<b>1 211</b>	<b>1 296</b>	<b>107,0</b>
<b>1.2</b>	<b>na zdravotní péči v oboru všeobecné praktické lékařství a praktické lékařství pro děti a dorost</b> (odbornosti 001, 002)	<b>1 549</b>	<b>1 654</b>	<b>106,8</b>
1.2.1	v tom: na zdravotní péči v oboru všeobecné praktické lékařství (odbornost 001)	1 059	1 131	106,8
1.2.2	na zdravotní péči v oboru praktické lékařství pro děti a dorost (odbornost 002)	490	523	106,8
<b>1.3</b>	<b>na zdravotní péči v oboru gynekologie a porodnictví</b> (odbornosti 603, 604)	<b>331</b>	<b>353</b>	<b>106,6</b>
<b>1.4</b>	<b>na léčebně rehabilitační péči</b> (odbornost 902)	<b>359</b>	<b>382</b>	<b>106,4</b>
<b>1.5</b>	<b>na diagnostickou péči</b> (odb. 222, 801–805, 806, 807, 808, 809, 812–823)	<b>1 117</b>	<b>1 189</b>	<b>106,4</b>
1.5.1	v tom: laboratoře (odbornosti 222, 801–805 a 812–822)	857	914	106,7
1.5.2	radiologie a zobrazovací metody (odbornosti 806 a 809)	194	205	105,7
1.5.3	soudní lékařství (odbornost 808)	0	0	–
1.5.4	patologie (odbornosti 807 a 823)	66	70	105,7
<b>1.6</b>	<b>na domácí péči</b> (odbornosti 911, 914, 916, 921, 925 a 926)	<b>179</b>	<b>240</b>	<b>133,9</b>
1.6.1	z toho: domácí péče (odbornost 925)	174	233	133,9
1.6.2	domácí paliativní péče o pacienta v terminálním stavu (odbornost 926)	3	4	134,0
<b>1.7</b>	<b>na specializovanou ambulantní péči</b> (odbornosti neuvedené v ř. 1.1–1.6 a neuvedené v řádku 2)	<b>2 495</b>	<b>2 637</b>	<b>105,7</b>
1.7.1	z toho: léčivé přípravky hrazené pouze poskytovateli zdravotních služeb poskytujícím péči na specializovaných pracovištích (viz § 15 zákona č. 48/1997 Sb. a vyhlášku č. 376/2011 Sb.)	179	254	141,5
1.7.1.1	z toho: léčivé přípravky hrazené na základě § 16 zákona č. 48/1997 Sb.	0	0	–
<b>1.8</b>	<b>na zdravotní péči poskytovatelů zdravotních služeb poskytnutou osobám umístěným u nich z jiných než zdravotních důvodů</b> (§ 22 písm. c) zákona č. 48/1997 Sb. (odbornost 913)	<b>9</b>	<b>10</b>	<b>113,5</b>
<b>1.9</b>	<b>na zdravotní péči poskytnutou v zařízeních sociálních služeb</b> (§ 22 písm. d) zákona č. 48/1997 Sb.) (všechny nasm. odb. kromě 913) <sup>1)</sup>	<b>0</b>	<b>0</b>	<b>–</b>
<b>1.10</b>	<b>na ošetrovatelskou a rehabilitační péči poskytnutou v zařízeních sociálních služeb</b> (§ 22 písm. e) zákona č. 48/1997 Sb.) (odbornost 913)	<b>329</b>	<b>399</b>	<b>121,5</b>
<b>2</b>	<b>na lůžkovou zdravotní péči celkem</b> (poskytovatelé zdravotních služeb vykazující kód ošetřovacího dne, zahrnují se náklady na zvlášť účtované léčivé přípravky, zvlášť účtovaný materiál, paušál na léky i případně nasmlované služby ambulantní, stomatologickou a přepravu provozovanou v rámci lůžkového PZS s výjimkou nákladů na léky na recepty a zdravotnických prostředků vydaných na poukazy)	<b>15 068</b>	<b>16 648</b>	<b>110,5</b>
<b>2.1</b>	<b>v tom: samostatní poskytovatelé lůžkové, ambulantní a jednodenní péče</b> (nemocnice)	<b>13 449</b>	<b>14 902</b>	<b>110,8</b>
2.1.1	v tom: ambulantní péče (doklady 01, 01s, 03, 03s, 06 bez vazby na hospitalizační doklad 02 "Metodiky pro pořizování a předávání dokladů")	4 946	5 417	109,5
2.1.2	akutní lůžková péče (doklady 02, 02s, 03, 03s a 06 s vazbou na doklad 02 "Metodiky pro pořizování a předávání dokladů")	6 553	7 192	109,8
2.1.3	následná lůžková péče (OD 00005, příp. 00024)	265	287	108,4
2.1.4	ostatní (LSPP, přeprava atd., tj. zbývající služby neuvedené v ř. 2.1.1, 2.1.2 a 2.1.3)	58	61	106,7
2.1.5	léčivé přípravky hrazené pouze poskytovateli zdravotních služeb poskytujícím péči na specializovaných pracovištích (viz § 15 zákona č. 48/1997 Sb. a vyhlášku č. 376/2011 Sb.)	1 628	1 944	119,4
2.1.5.1	z toho: léčivé přípravky hrazené na základě § 16 zákona č. 48/1997 Sb.	15	17	119,4



Ř.	Struktura nákladů na zdravotní služby podle jednotlivých segmentů v přepočtu na 1 pojištěnce	Oč.skut. 2019	ZPP 2020	ZPP 2020/ Oč.skut. 2019
	<b>Ukazatel</b>	<b>Kč</b>	<b>Kč</b>	<b>%</b>
<b>2.2</b>	<b>samostatní poskytovatelé lůžkové následné péče OD 00021, OD 00022, OD 00023, OD 00025, OD 00026, OD 00027, OD 00028 (odborné léčebné ústavy s výjimkou PZS uvedených v ř. 2.3 a 2.4), OD 00029</b>	<b>872</b>	<b>949</b>	<b>108,8</b>
2.2.1	v tom: psychiatrické (OD 00021, OD 00026)	569	620	109,0
2.2.2	rehabilitační (OD 00022, OD 00025, OD 00027)	214	232	108,5
2.2.3	pneumologie a ftizeologie (TRN) (OD 00023, OD 00028)	48	52	108,5
2.2.4	ostatní	41	45	108,5
<b>2.3</b>	<b>samostatní poskytovatelé zdravotních služeb vykazující kód ošetřovacího dne 00024 (léčebny dlouhodobě nemocných)</b>	<b>583</b>	<b>622</b>	<b>106,6</b>
<b>2.4</b>	<b>samostatní poskytovatelé zdravotních služeb vykazující kód ošetřovacího dne 00005 (ošetřovatelská lůžka)</b>	<b>142</b>	<b>151</b>	<b>106,6</b>
<b>2.5</b>	<b>lůžka ve speciálních lůžkových zařízeních hospicového typu (OD 00030)</b>	<b>22</b>	<b>23</b>	<b>106,6</b>
<b>3</b>	<b>na lázeňskou léčebně rehabilitační péči</b>	<b>379</b>	<b>400</b>	<b>105,5</b>
3.1	v tom: komplexní lázeňská léčebně rehabilitační péče	373	393	105,5
3.2	příspěvková lázeňská léčebně rehabilitační péče	7	7	105,5
<b>4</b>	<b>na služby v ozdravovnách</b>	<b>6</b>	<b>6</b>	<b>105,5</b>
<b>5</b>	<b>na přepravu (zahrnuje zdravotnickou dopravní službu vč. individuální přepravy, nezahrnuje se přeprava z ř. 2)</b>	<b>157</b>	<b>182</b>	<b>115,5</b>
<b>6</b>	<b>na zdravotnickou záchranou službu (odbornost 709, zdravotnická zařízení nevykazující žádný kód ošetřovacího dne)</b>	<b>286</b>	<b>319</b>	<b>111,5</b>
<b>7</b>	<b>na léky vydané na recepty celkem:</b>	<b>3 440</b>	<b>3 575</b>	<b>104,0</b>
7.1	v tom: předepsané u poskytovatelů ambulantní péče (samostatní ambulantní PZS)	2 247	2 336	104,0
7.1.1	v tom: u poskytovatele v oboru všeobecné praktické lékařství a praktické lékařství pro děti a dorost	733	762	104,0
7.1.2	u poskytovatele specializované ambulantní péče	1 514	1 574	104,0
<b>7.2</b>	<b>předepsané u poskytovatelů lůžkové péče</b>	<b>1 192</b>	<b>1 240</b>	<b>104,0</b>
<b>8</b>	<b>na zdravotnické prostředky vydané na poukazy celkem</b>	<b>741</b>	<b>819</b>	<b>110,5</b>
8.1	v tom: předepsané u poskytovatelů ambulantní péče (samostatní ambulantní PZS)	421	465	110,5
8.1.1	v tom: u poskytovatele v oboru všeobecné praktické lékařství a praktické lékařství pro děti a dorost	219	242	110,5
8.1.2	u poskytovatele specializované ambulantní péče	202	223	110,5
<b>8.2</b>	<b>předepsané u poskytovatelů lůžkové péče</b>	<b>320</b>	<b>353</b>	<b>110,5</b>
<b>9</b>	<b>na léčení v zahraničí podle §1 odst. 4 písm. b) vyhlášky o fondech <sup>2)</sup></b>	<b>86</b>	<b>91</b>	<b>106,3</b>
<b>10</b>	<b>finanční prostředky (vratky) podle § 16b zák. č. 48/1997 Sb.</b>	<b>79</b>	<b>91</b>	<b>114,7</b>
<b>11</b>	<b>náklady na očkovací látky podle zákona č. 48/1997 Sb.</b>	<b>95</b>	<b>133</b>	<b>140,0</b>
<b>12</b>	<b>ostatní náklady na zdravotní služby (které nelze zařadit do předchozích bodů – uvést, co zahrnují)</b>	<b>0</b>	<b>542</b>	<b>–</b>
<b>II.</b>	<b>Náklady na zlepšení zdravotních služeb čerpané z jiných fondů <sup>3)</sup></b>	<b>176</b>	<b>209</b>	<b>118,2</b>
<b>III.</b>	<b>Náklady na zdravotní služby celkem (součet ř. I. + ř. II.)</b>	<b>28 092</b>	<b>31 173</b>	<b>111,0</b>

**Poznámky k tabulce:**

- 1) Vazba na tabulku č. 11 s použitím průměrného počtu pojištěnců, tabulka č. 1 – Přehled základních ukazatelů ř. 2.
- 2) Údaj vychází z oddílu A III ř. 1.1 tabulky č. 2.
- 3) Údaj vychází z oddílu A III ř. 1 tabulky č. 7 minus údaje oddílu A II ř. 4 tabulky č. 7 plus údaje oddílu A III ř. 5 tabulky č. 7 plus údaje oddílu A III ř. 1 tabulek č. 9 a 10.



## 5. OSTATNÍ FONDY

### 5.1. Zdravotní služby hrazené z fondu prevence

V roce 2020 bude VoZP, v souladu s ust. § 16 odst. 4 písm. b) zák. č. 280/1992 Sb., realizovat programy zdravotní péče poskytované nad rámec veřejného zdravotního pojištění financované z Fprev.

Poskytování příspěvků na preventivní péči je dlouhodobě osvědčený způsob motivace pojištěnců k odpovědnému přístupu k vlastnímu zdraví, a to jak přímo – prostřednictvím příspěvků na očkování proti závažným infekcím, vyšetření k prevenci onkologických onemocnění, péči o chrup či vitamíny, tak podporou aktivního pohybu jakožto prevence obezity, diabetu a dalších civilizačních chorob.

Pro rok 2020 plánuje VoZP naplnit Fprev v souladu s právními předpisy. Předpis převodu ze ZFZP do Fprev tak představuje částku 110.000 tis. Kč.

#### 5.1.1. Preventivní programy

Základní struktura preventivních programů zůstane pro rok 2020 zachována, stejně jako podmínky pro čerpání jednotlivých příspěvků tak, aby byly i nadále snadno dostupné všem pojištěncům. Do programů budou doplněny některé nové příspěvky reagující na změny v právních předpisech (zejména v úhradách zdravotnických prostředků) a na potřeby klientů a patientských organizací.

Programy prevence určené široké veřejnosti zůstávají u přehledného rozdělení do tří hlavních částí, které doplní nový program na podporu pacientů s omezenou pohyblivostí. Programy jsou zaměřeny na skupiny pojištěnců, u nichž jsou vyšší nároky na preventivní péči s ohledem na rizikové faktory a dále na preventivní péči o matku a dítě. Zůstávají v nich příspěvky určené k včasné aktivní imunizaci proti infekčním chorobám s nebezpečnými následky, jako je klíšťová encefalitida, meningitida, hepatitida, haemophilové nákazy nebo chřipka. Speciálně pro členy jednotek sboru dobrovolných hasičů a příslušníky Celní správy je pak určen příspěvek na očkování proti hepatitidě.

Za neméně důležitý považuje VoZP zdravý životní styl svých pojištěnců, který bude podporovat programem určeným na pohybové aktivity dětí, dospělých v produktivním věku i seniorů.

Pokud jde o prevenci mimořádně nebezpečných nádorových onemocnění, bude VoZP motivovat pojištěnce k včasné diagnostice karcinomu tlustého střeva, prsu a kožního melanomu a zachován je také příspěvek na odvykací kúru pro kuřáky.

Mezi skupiny pojištěnců, na něž je třeba brát ve zdravotní prevenci zvláštní zřetel, řadí VoZP mj. ženy v citlivém období těhotenství a po porodu. Pro děti jsou připraveny zvýšené příspěvky na očkování a pouze pro ně jsou pak určeny příspěvky na fixní rovnátka, sportovní či ozdravné pobyty, vitamíny či příspěvek na prevenci zubního kazu metodou tzv. pečetení fisur. Prevenci vážných úrazů pak nově podpoří příspěvek na ochranné sportovní přilby pro děti. Oblíbené příspěvky na prevenci v těhotenství a na pomůcky k péči o kojence se zvýší.

Speciální místo zaujímá v programech prevence podpora dárčovství krve, krevních derivátů a kostní dřeně, jakožto mimořádně důležité a společensky prospěšné činnosti. Odměny pro bezpříspěvkové dárce jsou proto vyjmuty z ročního finančního limitu na pojištěnce a jsou odstupňovány podle počtu odběrů.

Stále větší oblibě se těší program Rodina vojáka určený na podporu vojáků z povolání i v aktivní záloze a jejich nejbližších rodinných příslušníků. VoZP si je vědoma toho, jak náročná a riskantní je služba v armádě a jaký dopad má toto časově náročné povolání na rodinu vojáka, proto tento program zařazuje i v roce 2020. Tradiční místo má v preventivní péči VoZP program Válečný veterán, který mohou využívat veteráni s osvědčením MO. V roce 2020 bude tento program dostupný v atraktivnější podobě se zvýšenými příspěvky na pohyb, dentální hygienu a nově též na ochranné pomůcky při střelbě.

**Tabulka č. 14 <sup>1)</sup> – Náklady na preventivní zdravotní péči čerpané z fondu prevence (tis. Kč)**

Ř.	Náklady na preventivní zdravotní péči čerpané z fondu prevence	Počet účastníků <sup>2)</sup>	Oč.skut. 2019	ZPP 2020	ZPP 2020/ Oč.skut. 2019
	Účelová položka	Počet	tis. Kč	tis. Kč	%
<b>1</b>	<b>Náklady na programy zdravotní prevence</b>		<b>102 654</b>	<b>118 099</b>	<b>115,0</b>
<b>1.a</b>	<b>Náklady na program pro podporu aktivního životního stylu</b>		<b>42 930</b>	<b>47 490</b>	<b>110,6</b>
	Příspěvek na plavání		14 000	14 500	103,6
	Příspěvek na kondiční cvičení a regeneraci		23 000	23 800	103,5
	Příspěvek na sportovní a ozdravné pobyty		4 790	6 500	135,7
	Příspěvek na prohlídku sportujících dětí		240	240	100,0
	Příspěvek na kloubní výživu pro seniory		900	950	105,6
	Příspěvek na dětské ochranné přilby		0	1 500	–
<b>1.b</b>	<b>Náklady na prevenci infekčních chorob, podporu imunity a dárčovství krve a kostní dřeně</b>		<b>27 049</b>	<b>27 349</b>	<b>101,1</b>
	Příspěvek na očkování pro dospělé		10 000	10 000	100,0
	Příspěvek na očkování pro děti		9 389	9 389	100,0
	Příspěvek na očkování proti lidským papilomavirům		200	200	100,0
	Příspěvek na očkování pro dobrovolné hasiče proti hepatitidě A		300	600	200,0
	Příspěvek na vitamíny pro děti		1 660	1 660	100,0
	Příspěvky pro dárce krve a kostní dřeně		5 500	5 500	100,0
<b>1.c</b>	<b>Náklady na podporu péče o chrup</b>		<b>11 695</b>	<b>12 600</b>	<b>107,7</b>
	Příspěvek na dentální hygienu		9 475	9 800	103,4
	Příspěvek na rovnátka pro děti		2 200	2 700	122,7
	Pečetění fisur		20	100	500,0
<b>1.d</b>	<b>Náklady na programy pro těhotné a rodiče kojenců</b>		<b>6 360</b>	<b>9 060</b>	<b>142,5</b>
	Příspěvek na screening genetických vad plodu nebo cvičení pro těhotné ženy nebo předporodní kurz		3 500	3 600	102,9
	Příspěvek na vitamíny pro těhotné ženy		260	260	100,0
	Příspěvek na pomůcky pro kojení a péči o kojenče		2 600	5 200	200,0
<b>1.e</b>	<b>Náklady na prevenci nádorových onemocnění</b>		<b>1 970</b>	<b>2 600</b>	<b>132,0</b>
	Příspěvek na prevenci rakoviny tlustého střeva a konečníku + program adresné výzvy s testem		20	500	2500,0
	Příspěvek na prevenci rakoviny prsu		1 200	1 200	100,0
	Příspěvek na prevenci rakoviny kůže		700	700	100,0
	Příspěvek na odvykání kouření		50	200	400,0
<b>1.f</b>	<b>Další programy fondu prevence</b>		<b>650</b>	<b>4 500</b>	<b>692,3</b>
	Příspěvek na nízkobílkovinnou dietu		50	500	1000,0
	Zdravý zaměstnanec (firemní a manažerský program)		500	4 000	800,0
	Věrnostní klub		100	0	0,0
<b>1.g</b>	<b>Programy pro vojáky</b>		<b>12 000</b>	<b>14 500</b>	<b>120,8</b>
	Rodina vojáka		11 000	12 000	109,1
	Válečný veterán		1 000	2 000	200,0
	Příspěvek na preventivní prohlídky pro žáky vojenských škol		0	500	–
<b>2</b>	<b>Náklady na letní ozdravné pobyty</b>		<b>4 920</b>	<b>11 000</b>	<b>223,6</b>
	Dětské ozdravné pobyty v zahraničí		4 920	11 000	223,6
<b>3</b>	<b>Ostatní činnosti</b>		<b>1 000</b>	<b>2 000</b>	<b>200,0</b>

Ř.	Náklady na preventivní zdravotní péči čerpané z fondu prevence	Počet účastníků <sup>2)</sup>	Oč.skut. 2019	ZPP 2020	ZPP 2020/ Oč.skut. 2019
	Účelová položka	Počet	tis. Kč	tis. Kč	%
	Balíček prevence pro AČR		1 000	2 000	200,0
4	Náklady na preventivní zdravotní péči celkem <sup>4)</sup>		108 574	131 099	120,7

**Poznámky:**

- 1) Tabulka 16 je členěna po nákladech, komentář dále pod tabulkou je členěn dle jednotlivých typů programů.
- 2) Zdravotní pojišťovna vykazuje počty pouze k 31. 12. kalendářního roku.
- 3) Vazba na údaje tabulky č. 7 oddíl A III ř. 1 minus údaje oddílu A II ř. 4 plus oddíl A III ř. 5.

## Přehled preventivních programů pro rok 2020

### Interní tabulka – Přehled preventivních programů pro rok 2020

Program POHYB		
aktivita, služba či produkt	max. limit příspěvku na pojištěnce	pojištěnci s nárokem na příspěvek
plavání	400 Kč jednou za rok	všichni pojištěnci
cvičení a tělesná regenerace	500 Kč jednou za rok	všichni pojištěnci
školní sportovní a ozdravný pobyt, letní sportovní pobyt	500 Kč jednou za rok	pojištěnci ve věku 4 až 17 let vč.
sportovní lékařská prohlídka	250 Kč jednou za rok	pojištěnci ve věku 0 až 17 let vč.
přílba na sport	500 Kč jednou za 3 roky	pojištěnci ve věku 0 až 15 let vč.
kloubní výživa pro seniory	300 Kč jednou za rok	pojištěnci ve věku 65 a více let
Program ZDRAVÍ		
aktivita, služba či produkt	max. limit příspěvku na pojištěnce	pojištěnci s nárokem na příspěvek
očkování pro dospělé	500 Kč jednou za rok	pojištěnci ve věku 18 a více let
očkování pro děti	1 000 Kč jednou za rok	pojištěnci ve věku 0 až 17 let vč.
očkování proti lidským papilomavirům	1 500 Kč jednou za rok	pojištěnci ve věku 14 až 17 let vč.
prevence v těhotenství (prvotrimestrální screening, kurz cvičení pro těhotné, předporodní kurz)	1 500 Kč jednou za rok	ženy v průběhu těhotenství
vitamíny pro těhotné	200 Kč jednou za rok	ženy v průběhu těhotenství
pomůcky k péči o kojence	1 500 Kč jednou za rok	děti do šesti měsíců věku
dentální hygiena	400 Kč jednou za rok	všichni pojištěnci
fixní zubní rovnátka	1 500 Kč jednou za dobu léčby	pojištěnci ve věku 0 až 17 let vč.
pečetění fisur (prevence zubního kazu)	300 Kč jednou za rok	pojištěnci ve věku 6 až 13 let vč.

vitamíny pro děti	200 Kč jednou za rok	pojištěnci ve věku 2 až 14 let vč.
dárcovství krve, krevních derivátů a kostní dřeně	300 Kč, 500 Kč, 1 000 Kč, 2 000 Kč dle počtu odběrů, 3000 Kč za odběr kostní dřeně	všichni pojištěnci
<b>Program PREVENCE</b>		
aktivita, služba či produkt	max. limit příspěvku na pojištění	pojištěnci s nárokem na příspěvek
preventivní vyšetření k včasnému záchytu nádoru tlustého střeva a konečníku	150 Kč jednou za rok	všichni pojištěnci
preventivní vyšetření k včasnému záchytu karcinomu prsu	800 Kč jednou za dva roky	ženy ve věku 30 a více let
preventivní dermatoskopické vyšetření kožních znamének	400 Kč jednou za rok	všichni pojištěnci
odvykání kouření	400 Kč jednou za rok	pojištěnci ve věku 16 a více let
<b>Prevence žloutenky u dobrovolných hasičů a celníků</b>		
aktivita, služba či produkt	max. limit příspěvku na pojištění	pojištěnci s nárokem na příspěvek
očkování proti hepatitidě typu A	1 000 Kč jednou za rok	členové jednotek sboru dobrovolných hasičů obcí (JSDHO) zařazení do kategorií jednotek požární ochrany JPO II, JPO III a JPO V
<b>Příspěvek na dietu pro pacienty se vzácnými metabolickými poruchami</b>		
aktivita, služba či produkt	max. limit příspěvku na pojištění	pojištěnci s nárokem na příspěvek
na speciální potraviny pro nízkobílkovinnou dietu	4 000 Kč jednou za rok	pojištěnci s indikovanými diagnózami: E70.0, E70.1, E70.2, E71.0, E71.1, E72.1, E72.2, E72.3
<b>Program RODINA VOJÁKA</b>		
aktivita, služba či produkt	max. limit příspěvku na pojištění	pojištěnci s nárokem na příspěvek
plavání	800 Kč jednou za rok	voják/vojákyň v činné službě, voják/vojákyň v aktivní záloze, jejich manželka/manžel, jejich partnerka/partner ve společné domácnosti, jejich děti do 18 let
cvičení a tělesná regenerace nebo pomůcky k ochraně zraku a sluchu při střelbě	1 000 Kč jednou za rok	dtto
dentální hygiena	500 Kč jednou za rok	dtto
<b>Program VÁLEČNÝ VETERÁN</b>		

aktivita, služba či produkt	max. limit příspěvku na pojištěnce	pojištěnci s nárokem na příspěvek
plavání	800 Kč jednou za rok	válečný veterán s osvědčením MO
očkování	800 Kč jednou za rok	dtto
dentální hygiena	500 Kč jednou za rok	dtto
pomůcky k ochraně zraku a sluchu při střelbě	1 000 Kč jednou za rok	dtto
lázně po návratu z mise	4 000 Kč po dobu 12 měsíců od návratu ze zahraniční vojenské mise	dtto
<b>Preventivní prohlídky žáků vojenských škol</b>		
aktivita, služba či produkt	max. limit příspěvku na pojištěnce	pojištěnci s nárokem na příspěvek
preventivní lékařské prohlídky nutné pro budoucí odbornou specializaci v Armádě ČR	1 000 Kč jednou za rok	žáci vojenských škol, kteří nejsou vojáky v činné službě
<b>Program ZDRAVÝ ZAMĚSTNANEC</b>		
aktivita, služba či produkt	max. limit příspěvku na pojištěnce	pojištěnci s nárokem na příspěvek
rekondičně ozdravný pobyt	1 500 Kč jednou za rok	na základě lékařské indikace – zaměstnanci/členové právnické osoby zařazené do podprogramu
preventivní balíček	1 ks jednou za rok	zaměstnanci/členové právnické osoby zařazené do podprogramu

## Podmínky poskytování příspěvků v preventivních programech

Kompletní a závazné podmínky pro čerpání příspěvků na zdravotní prevenci pro rok 2020 budou uvedeny na internetových stránkách VoZP ([www.vozp.cz](http://www.vozp.cz)).

Příspěvky mohou být poskytnuty po splnění stanovených podmínek s tím, že VoZP si vyhrazuje právo ukončit poskytování příspěvků po vyčerpání finančního limitu pro daný program a druh příspěvku v roce 2020, jakož i měnit náplň preventivních programů i výši příspěvků. Každá změna bude uveřejněna na internetových stránkách VoZP.

Příspěvky mohou být poskytnuty pouze pojištěncům, kteří jsou u VoZP registrováni nepřetržitě od data pořízení služby či věci do data vyplacení příspěvku. Pojištěnci, kteří jsou odhlášeni z důvodu dlouhodobého pobytu v zahraničí z v. z. p. v ČR či jsou zdravotně pojištěni v jiné zemi EU, nesplňují tuto podmínku.

Příspěvek může být vyplacen pouze pojištěnci, u kterého nebyly při kontrole zjištěny nevyrovnané závazky nebo nesplněné platební povinnosti vůči VoZP.

Příspěvek se neposkytne pojištěnci od okamžiku zjištění jeho přehlášení k jiné zdravotní pojišťovně, a to bez ohledu na datum úhrady služby anebo věci a bez ohledu na datum podání žádosti o poskytnutí příspěvku, i když tato data předcházela podání přihlášky k jiné zdravotní pojišťovně.

Každý pojištěnec může v roce 2020 čerpat nanejvýš tři příspěvky ze všech preventivních programů v jednom roce. Tento limit se nevztahuje na příspěvek pro dárce krve, krevních derivátů a kostní dřeně, na příspěvek pro dobrovolné hasiče a celníky na očkování proti žlutence typu A, na příspěvek na dietu pro pacienty se vzácnými dědičnými metabolickými poruchami, na příspěvek na lázeňský pobyt po zahraniční misi v programu Válečný veterán a na příspěvek na rekondiční pobyt v programu Zdravý zaměstnanec.

Každý příspěvek lze čerpat pouze jednou v roce, a to do výše uvedené na dokladu o úhradě, nejvýše však do stanoveného limitu pro konkrétní příspěvek.

Doklad o úhradě za službu či věc, na niž pojištěnec žádá o příspěvek, musí být datován rokem 2020 a žádost o příspěvek musí být podána do 90 kalendářních dnů od data uvedeného na dokladu. Doklady o úhradě z října, listopadu a prosince 2020 musí pojištěnec uplatnit nejpozději do 31. 12. 2020. Výjimku z pravidla 90 dnů tvoří příspěvek pro dárce krve a kostní dřeně, příspěvek na lázně pro vojenské veterány po návratu z mise, příspěvek na preventivní prohlídky pro žáky vojenských škol a příspěvek na pomůcky ke kojení a k péči o kojence, u něhož mohou být doklady o úhradě staré až čtyři měsíce před narozením dítěte a uplatní se do šesti měsíců po narození dítěte.

### 5.1.2. Tvorba a čerpání fondu prevence (Tabulka č. 7 ZPP 2020 – Fprev)

Tvorba a příjmy Fprev v roce 2019, v souladu s § 19 odst. 1 zák. č. 280/1992 Sb., se budou skládat z prostředků pocházejících z pokut, přírážek k pojistnému, penále a převodu ze ZFZP celkem ve výši 103.000 Kč. Na rok 2020 je plánována tvorba Fprev ve výši 110.000 tis. Kč.

Očekávané čerpání v roce 2019 na preventivní programy je ve výši 108.574 Kč a na rok 2020 se předpokládá meziroční nárůst o 20,7 % na 131.099 tis. Kč. Nárůst je očekáván za nový příspěvek na preventivní prohlídky pro žáky vojenských škol a příspěvek na dětské ochranné helmy. Zlepšení probíhá i v informovanosti preventivních programů směrem k pojištěncům. Očekávané náklady respektují výši dostupných zdrojů v roce 2020.

**Tabulka č. 7 – Fond prevence**

A.	Fond prevence (Fprev)	Oč.skut. 2019	ZPP 2020	ZPP 2020/ Oč.skut. 2019
	<b>Tvorba a čerpání ve sledovaném období</b>	<b>tis. Kč</b>	<b>tis. Kč</b>	<b>%</b>
I.	Počáteční zůstatek k 1. 1. ve sledovaném období	75 336	69 162	91,8
II.	<b>Tvorba celkem = zdroje</b>	<b>103 000</b>	<b>110 000</b>	<b>106,8</b>
1	Zdroje podle zákona č. 551/1991 Sb. a zákona č. 280/1992 Sb.	103 000	110 000	106,8
1.1	v tom: přiděl ze zisku po zdanění	0	0	–
1.2	podíl podle § 19 odst. 1 zákona č. 280/1992 Sb.	103 000	110 000	106,8
1.2.1	z toho: převod ze ZFZP – prostředky pocházející z pojistného na veřejné zdravotní pojištění	18 000	20 000	111,1
1.2.2	prostředky pocházející z pokut, přírážek k pojistnému a penále	85 000	90 000	105,9
1.2.3	převod z PF	0	0	–
1.3	podíl podle § 6 odst. 7 zákona č. 551/1991 Sb.	0	0	–
2	Úroky vytvořené na bankovním účtu Fprev	0	0	–
3	Ostatní (bezúplatná plnění)	0	0	–
4	Zúčtování s pojištěnci s vazbou na vyúčtování preventivních programů	0	0	–
5	Zrušení opravných položek	0	0	–
6	Mimořádné případy externí	0	0	–
7	Mimořádné převody mezi fondy	0	0	–

<b>A.</b>	<b>Fond prevence (Fprev)</b>	<b>Oč.skut. 2019</b>	<b>ZPP 2020</b>	<b>ZPP 2020/ Oč.skut. 2019</b>
	<b>Tvorba a čerpání ve sledovaném období</b>	<b>tis. Kč</b>	<b>tis. Kč</b>	<b>%</b>
<b>III.</b>	<b>Čerpání celkem = snížení zdrojů:</b>	<b>109 174</b>	<b>131 699</b>	<b>120,6</b>
1	Preventivní programy	108 574	131 099	120,7
2	Úroky z úvěrů na posílení Fprev	0	0	–
3	Ostatní (úplaty za bankovní a jiné služby)	600	600	100,0
4	Odpis penále, přírážek a pokut k pojistnému, které byly zdrojem Fprev	0	0	–
5	Zúčtování s pojištěnci s vazbou na vyúčtování preventivních programů	0	0	–
6	Snížení fondu o částky penále, pokut a přírážek na základě rozhodnutí o odstranění tvrdosti podle § 53a zákona č. 48/1997 Sb.	0	0	–
7	Tvorba opravných položek	0	0	–
8	Mimořádné případy externí	0	0	–
9	Mimořádné převody mezi fondy	0	0	–
<b>IV.</b>	<b>Konečný zůstatek k poslednímu dni sledovaného období = I + II - III</b>	<b>69 162</b>	<b>47 463</b>	<b>68,6</b>

#### ZPP 2020 – Tabulka č. 7

<b>B.</b>	<b>Fond prevence (Fprev)</b>	<b>Oč.skut. 2019</b>	<b>ZPP 2020</b>	<b>ZPP 2020/ Oč.skut. 2019</b>
	<b>Příjmy a výdaje ve sledovaném období</b>	<b>tis. Kč</b>	<b>tis. Kč</b>	<b>%</b>
<b>I.</b>	<b>Počáteční zůstatek k 1.1. ve sledovaném období</b>	<b>85 758</b>	<b>79 584</b>	<b>92,8</b>
<b>II.</b>	<b>Příjmy celkem:</b>	<b>107 000</b>	<b>114 000</b>	<b>106,5</b>
1	Příjmy finančních prostředků na základě zákona č. 551/1991 Sb. a zákona č. 280/1992 Sb.	103 000	110 000	106,8
1.1	v tom: přiděl ze zisku po zdanění	0	0	–
1.2	podíl podle § 19 odst. 1 zákona č. 280/1992 Sb.	103 000	110 000	106,8
1.2.1	z toho: převod ze ZFZP – prostředky pocházející z pojistného na veřejné zdravotní pojištění	18 000	20 000	111,1
1.2.2	prostředky pocházející z pokut, přírážek k pojistnému a penále	85 000	90 000	105,9
1.2.3	převod z PF	0	0	–
1.3	podíl podle § 6 odst. 7 zákona č. 551/1991 Sb.	0	0	–
2	Úroky vytvořené na bankovním účtu Fprev	0	0	–
3	Ostatní (bezúplatná plnění)	0	0	–
4	Příjem úvěru na posílení Fprev	0	0	–
5	Zúčtování s pojištěnci s vazbou na vyúčtování preventivních programů	4 000	4 000	100,0
6	Mimořádné případy externí	0	0	–
7	Mimořádné převody mezi fondy	0	0	–
<b>III.</b>	<b>Výdaje celkem:</b>	<b>113 174</b>	<b>135 699</b>	<b>119,9</b>
1	Výdaje na preventivní programy	108 574	131 099	120,7
2	Úroky z úvěrů	0	0	–
3	Ostatní (úplaty za bankovní a jiné služby)	600	600	100,0

<b>B.</b>	<b>Fond prevence (Fprev)</b>	<b>Oč.skut. 2019</b>	<b>ZPP 2020</b>	<b>ZPP 2020/ Oč.skut. 2019</b>
	<b>Příjmy a výdaje ve sledovaném období</b>	<b>tis. Kč</b>	<b>tis. Kč</b>	<b>%</b>
4	Splátky úvěru	0	0	–
5	Zúčtování s pojištěnci s vazbou na vyúčtování preventivních programů	4 000	4 000	100,0
6	Mimořádné případy externí	0	0	–
7	Mimořádné převody mezi fondy	0	0	–
<b>IV.</b>	<b>Konečný zůstatek k poslednímu dni sledovaného období = I + II - III</b>	<b>79 584</b>	<b>57 885</b>	<b>72,7</b>
	<b>Z B IV přináležejí hodnotě rezerv k poslednímu dni sledovaného období</b>	<b>0</b>	<b>0</b>	<b>–</b>

## 5.2. Provozní fond

### 5.2.1. Záměry v oblasti zhospodárnění provozu zdravotní pojišťovny

V době, kdy se zvyšuje objem a administrativní náročnost prací v oblasti veřejného zdravotního pojištění, VoZP pracuje na zefektivňování a zhospodárňování provozu ZP.

VoZP, oproti jiným ZP, zabezpečuje pro AČR správu dvou specifických fondů, a to FZÚZS a FPÚPP podle zák. č. 225/1999 Sb., kterým se mění některé zákony v souvislosti s přijetím zákona o vojácích z povolání, v platném znění. V této souvislosti VoZP plní řadu procesně specifických administrativně technických úkolů, a to jak při uzavírání smluvních vztahů, tak při proplácení této péče.

VoZP počítá se snížením počtu zaměstnanců v průběhu roku 2020 o 13 osob. V roce 2020 je plánován růst objemu mzdových prostředků o 5,0 %. I po tomto meziročním navýšení bude průměrná mzda zaměstnance VoZP nižší než u ostatních zdravotních pojišťoven.

### 5.2.2. Tabulka č. 3 ZPP 2020 – PF a propočet nákladů na vlastní činnost a přidělu do PF

Předpis přidělu ze ZFZP do PF je plánován ve výši 650.000 tis. Kč.

Pro rok 2020 VoZP očekává navýšení provozních nákladů, vyšší nárůst se očekává za opravy a udržování.

Z PF bude VoZP čerpat finanční prostředky k úhradě provozních nákladů souvisejících s veřejným zdravotním pojištěním, na přiděl finančních prostředků do SF ve výši 2 % ročních nákladů na mzdy a na přiděl do FRM ve výši ročních odpisů DHNM.

Plánovaná položka ostatních osobních nákladů vyplývá z předpokladu realizace náborů pojištěnců prostřednictvím vlastních pracovníků, nebo brigádníků na sezonní náборы.

V roce 2020 nejsou předpokládány žádné mimořádné převody mezi fondy.

Rozdíl mezi zůstatky v části A tabulky PF a v části B je způsoben časovým posunem mezi zaúčtováním pohledávek nebo závazků a jejich skutečným proplácením a převodem přidělu ze ZFZP.

Veřejné zakázky na služby, které budou vypisovány v roce 2020 v částce převyšující 2 mil. Kč bez DPH, budou předloženy Správní radě ke schválení samostatně.



**Tabulka č. 3 – Provozní fond**

<b>A.</b>	<b>Provozní fond (PF)</b>	<b>Oč.skut. 2019</b>	<b>ZPP 2020</b>	<b>ZPP 2020/ Oč.skut. 2019</b>
	<b>Tvorba a čerpání ve sledovaném období</b>	<b>tis. Kč</b>	<b>tis. Kč</b>	<b>%</b>
<b>I.</b>	<b>Počáteční zůstatek k 1. 1. ve sledovaném období <sup>2)</sup></b>	<b>343 742</b>	<b>380 289</b>	<b>110,6</b>
<b>II.</b>	<b>Tvorba celkem = zdroje</b>	<b>616 300</b>	<b>667 800</b>	<b>108,4</b>
1	Předpis přidělu podle § 1 odst. 4 písm. j) vyhlášky o fondech ze základního fondu zdravotního pojištění, stanovený podle § 7 odst. 1 a 2 vyhlášky o fondech	600 000	650 000	108,3
2	Předpis přidělu z fondu reprodukce majetku ve výši schválené správní radou podle § 3 odst. 2 písm. c) vyhlášky o fondech	0	0	–
3	Předpis převodu prostředků PF v případě sloučení nebo splynutí zdravotní pojišťovny podle § 3 odst. 2 písm. f) vyhlášky o fondech	0	0	–
4	Pohledávka z prodeje dlouhodobého hmotného a nehmotného majetku podle § 3 odst. 2 písm. g) vyhlášky o fondech	13 500	15 000	111,1
5	Předpis mimořádného přidělu VoZP převodem ze základního fondu zdravotního pojištění	0	0	–
6	Předpis úroků vztahujících se k PF	0	0	–
7	Předpis smluvních pokut z porušení smluvního vztahu k poskytovateli zdravotních služeb podle § 3 odst. 2 písm. h) vyhlášky o fondech	0	0	–
8	Kladné kurzové rozdíly související s PF podle § 3 odst. 2 písm. d) vyhlášky o fondech	0	0	–
9	Ostatní pohledávky vztahující se k PF podle § 3 odst. 2 písm. i) vyhlášky o fondech	2 800	2 800	100,0
10	Pohledávky Všeobecné zdravotní pojišťovny ČR podle § 3 odst. 3 vyhlášky o fondech	0	0	–
11	Předpis bezúplatného plnění určeného výlučně pro PF podle § 3 odst. 2 písm. b) vyhlášky o fondech	0	0	–
12	Použití, snížení nebo zrušené ostatní rezervy podle § 3 odst. 2 písm. j) vyhlášky o fondech	0	0	–
13	Snížení nebo zrušené ostatní opravné položky podle § 3 odst. 2 písm. k) vyhlášky o fondech	0	0	–
14	Ostatní dohadné položky aktivní podle § 3 odst. 2 písm. l) vyhlášky o fondech	0	0	–
15	Mimořádné případy externí	0	0	–
16	Mimořádné převody mezi fondy	0	0	–
<b>III.</b>	<b>Čerpání celkem = snížení zdrojů:</b>	<b>579 753</b>	<b>621 212</b>	<b>107,2</b>
1	Členění závazků zdravotní pojišťovny v oblasti provozní činnosti – podle § 3 vyhlášky o fondech	557 639	597 367	107,1
1.1	v tom: mzdy bez ostatních osobních nákladů (včetně náhrad mezd)	230 702	242 237	105,0
1.2	ostatní osobní náklady	20 000	25 000	125,0
1.3	pojistné za zaměstnance na zdravotní pojištění <sup>1)</sup>	21 191	22 590	106,6
1.4	pojistné za zaměstnance na sociální zabezpečení a příspěvek na státní politiku zaměstnanosti <sup>1)</sup>	59 037	62 933	106,6
1.5	odměny členům správní, dozorčí rady a rozhodčímu orgánu	4 642	4 874	105,0
1.6	úroky	0	0	–
1.7	podíl úhrad za služby Kanceláře zdravotního pojištění	1 997	2 213	110,8
1.8	podíl úhrad zaměstnanecké zdravotní pojišťovny za vedení centrálního registru pojištěnců	3 000	3 100	103,3
1.9	záporné kurzové rozdíly související s PF	0	0	–
1.10	úhrady poplatků	2 000	2 000	100,0
1.11	závazky k úhradě pokut a penále podle § 3 odst. 4 písm. i) vyhlášky o fondech	0	0	–
1.12	úhrada zdravotních služeb z rozhodnutí likvidátora zaměstnanecké zdravotní pojišťovny podle § 3 odst. 4 písm. j) vyhlášky o fondech	0	0	–

A.	Provozní fond (PF)	Oč.skut. 2019	ZPP 2020	ZPP 2020/ Oč.skut. 2019
	<b>Tvorba a čerpání ve sledovaném období</b>	<b>tis. Kč</b>	<b>tis. Kč</b>	<b>%</b>
1.13	prostředky vynaložené zaměstnaneckou zdravotní pojišťovnou na nákup metodik od Všeobecné zdravotní pojišťovny ČR podle § 3 odst. 3 vyhlášky o fondech	820	820	100,0
1.14	podíl odpisů hmotného a nehmotného majetku vztažený k PF	46 000	47 000	102,2
1.15	ostatní závazky	168 250	184 600	109,7
1.15.1	v tom: spotřeba energie	11 000	11 000	100,0
1.15.2	opravy a udržování	4 000	15 100	377,5
1.15.3	nájemné	8 000	8 000	100,0
1.15.4	náklady na informační technologie	50 000	52 000	104,0
1.15.5	propagace	36 000	36 000	100,0
1.15.6	spotřebované nákupy	15 750	17 000	107,9
1.15.7	ostatní služby	25 000	26 000	104,0
1.15.8	ostatní provozní náklady	18 500	19 500	105,4
2	Předpis zákonné výše přidělu do sociálního fondu podle § 3 odst. 4 písm. b) a podle § 4 odst. 2 písm. a) vyhlášky o fondech	4 614	4 845	105,0
3	Předpis přidělu do rezervního fondu zdravotního pojištění podle § 3 odst. 4 písm. c) a podle § 2 odst. 5 vyhlášky o fondech	0	0	–
4	Předpis přidělu do fondu reprodukce majetku podle § 3 odst. 4 písm. d) vyhlášky o fondech	0	0	–
5	Předpis přidělu do základního fondu zdravotního pojištění podle rozhodnutí správní rady podle § 3 odst. 4 písm. e) vyhlášky o fondech	0	0	–
6	Předpis přidělu do fondu reprodukce majetku ve výši kladného rozdílu mezi prodejní a zůstatkovou cenou podle § 3 odst. 4 písm. k) vyhlášky o fondech	13 500	15 000	111,1
7	Předpis přidělu do fondu prevence podle § 3 odst. 6 vyhlášky o fondech	0	0	–
8	Tvorba ostatních rezerv podle § 3 odst. 4 písm. l) vyhlášky o fondech	0	0	–
9	Tvorba ostatních opravných položek podle § 3 odst. 4 písm. m) vyhlášky o fondech	4 000	4 000	100,0
10	Ostatní dohadné položky pasivní podle § 3 odst. 4 písm. n) vyhlášky o fondech	0	0	–
11	Mimořádné případy externí	0	0	–
12	Mimořádné převody mezi fondy	0	0	–
<b>IV.</b>	<b>Konečný zůstatek k poslednímu dni sledovaného období = I + II - III</b>	<b>380 289</b>	<b>426 877</b>	<b>112,3</b>

**ZPP 2020: Tabulka č. 3**

B.	Provozní fond (PF)	Oč.skut. 2019	ZPP 2020	ZPP 2020/ Oč.skut. 2019
	<b>Příjmy a výdaje ve sledovaném období podle § 3 vyhlášky o fondech</b>	<b>tis. Kč</b>	<b>tis. Kč</b>	<b>%</b>
<b>I.</b>	<b>Počáteční zůstatek k 1. 1. ve sledovaném období</b>	<b>354 871</b>	<b>376 770</b>	<b>106,2</b>
<b>II.</b>	<b>Příjmy celkem:</b>	<b>616 832</b>	<b>668 332</b>	<b>108,3</b>
1	Převod podle § 1 odst. 4 písm. j) vyhlášky o fondech ze ZFZP, stanovený podle § 7 odst. 1 a 2 vyhlášky o fondech	600 000	650 000	108,3
2	Převod z fondu reprodukce majetku ve výši schválené správní radou podle § 3 odst. 2 písm. c) vyhlášky o fondech	0	0	–

<b>B.</b>	<b>Provozní fond (PF)</b>	<b>Oč.skut. 2019</b>	<b>ZPP 2020</b>	<b>ZPP 2020/ Oč.skut. 2019</b>
	<b>Příjmy a výdaje ve sledovaném období podle § 3 vyhlášky o fondech</b>	<b>tis. Kč</b>	<b>tis. Kč</b>	<b>%</b>
3	Převod prostředků PF v případě sloučení nebo splynutí zdravotní pojišťovny podle § 3 odst. 2 písm. f) vyhlášky o fondech	0	0	–
4	Příjmy z prodeje dlouhodobého hmotného a nehmotného majetku podle § 3 odst. 2 písm. g) vyhlášky o fondech	13 500	15 000	111,1
5	Mimořádný převod VoZP převodem ze ZFZP	0	0	–
6	Příjem úroků vztahujících se k PF	0	0	–
7	Příjem smluvních pokut z porušení smluvního vztahu k poskytovatelům zdravotních služeb podle § 3 odst. 2 písm. h) vyhlášky o fondech	0	0	–
8	Kladné kurzové rozdíly související s PF podle § 3 odst. 2 písm. d) vyhlášky o fondech	0	0	–
9	Ostatní příjmy vztahující se k PF podle § 3 odst. 2 písm. i) vyhlášky o fondech	2 000	2 000	100,0
10	Příjmy VZP ČR podle § 3 odst. 3 vyhlášky o fondech	0	0	–
11	Příjem bezúplatného plnění určeného výlučně pro PF podle § 3 odst. 2 písm. b) vyhlášky o fondech	0	0	–
12	Příjem zálohy včetně konečného zúčtování na úhradu podílu části režijních výdajů a jiné činnosti, než je provozování veřejného zdravotního pojištění podle § 3 odst. 11 vyhlášky o fondech <sup>2)</sup>	1 332	1 332	100,0
13	Mimořádné případy externí	0	0	–
14	Mimořádné převody mezi fondy	0	0	–
<b>III.</b>	<b>Výdaje celkem:</b>	<b>594 933</b>	<b>616 392</b>	<b>103,6</b>
1	Výdaje vyplývající ze zajištění provozní činnosti podle § 3 vyhlášky o fondech	530 819	549 547	103,5
1.1	v tom: mzdy (včetně náhrad mezd, ostatních osobních nákladů a odměn členům správní, dozorčí rady a rozhodčího orgánu)	255 344	272 111	106,6
1.2	pojistné za zaměstnance na zdravotní pojištění <sup>1)</sup>	21 191	22 590	106,6
1.3	pojistné za zaměstnance na sociální zabezpečení a příspěvek na státní politiku zaměstnanosti <sup>1)</sup>	59 037	62 933	106,6
1.4	úroky	0	0	–
1.5	podíl úhrad za služby Kanceláře zdravotního pojištění	1 997	2 213	110,8
1.6	podíl úhrad zaměstnanecké zdravotní pojišťovny za vedení centrálního registru pojištěnců	3 000	3 100	103,3
1.7	záporné kurzové rozdíly související s PF	0	0	–
1.8	úplaty za bankovní a jiné služby	2 000	2 000	100,0
1.9	úhrady pokut a penále podle § 3 odst. 4 písm. i) vyhlášky o fondech	0	0	–
1.10	úhrada zdravotních služeb z rozhodnutí likvidátora zaměstnanecké zdravotní pojišťovny podle § 3 odst. 4 písm. j) vyhlášky o fondech	0	0	–
1.11	ostatní výdaje	188 250	184 600	98,1
2	Převod do sociálního fondu podle § 4 odst. 2 písm. a) vyhlášky o fondech	4 614	4 845	105,0
3	Převod do rezervního fondu zdravotního pojištění podle § 2 odst. 5 vyhlášky o fondech	0	0	–
4	Převod do fondu reprodukce majetku podle § 3 odst. 4 písm. d) vyhlášky o fondech	0	0	–
5	Převod do základního fondu zdravotního pojištění podle rozhodnutí správní rady podle § 3 odst. 4 písm. e) vyhlášky o fondech	0	0	–
6	Převod do fondu reprodukce majetku ve výši kladného rozdílu mezi prodejní a zůstatkovou cenou podle § 3 odst. 4 písm. k) vyhlášky o fondech	13 500	15 000	111,1
7	Převod do fondu reprodukce majetku ve výši celkových odpisů včetně zůstatkové hodnoty podle § 6 odst. 2 písm. a) vyhlášky o fondech	46 000	47 000	102,2
8	Převod do fondu prevence podle § 3 odst. 6 vyhlášky o fondech	0	0	–
9	Zúčtování zálohy Vojenskou zdravotní pojišťovnou ČR na vedení specifických fondů podle § 3 odst. 11 vyhlášky o fondech <sup>2)</sup>	0	0	–

<b>B.</b>	<b>Provozní fond (PF)</b>	<b>Oč.skut. 2019</b>	<b>ZPP 2020</b>	<b>ZPP 2020/ Oč.skut. 2019</b>
	<b>Příjmy a výdaje ve sledovaném období podle § 3 vyhlášky o fondech</b>	<b>tis. Kč</b>	<b>tis. Kč</b>	<b>%</b>
10	Zúčtování zálohy na podíl režijních výdajů související s jinou činností podle § 3 odst. 11 vyhlášky o fondech <sup>2)</sup>	0	0	–
11	Splátky zápůjček od žadatele vztahující se k tomuto fondu	0	0	–
12	Mimořádné případy externí	0	0	–
13	Mimořádné převody mezi fondy	0	0	–
<b>IV.</b>	<b>Konečný zůstatek k poslednímu dni sledovaného období = I + II - III</b>	<b>376 770</b>	<b>428 710</b>	<b>113,8</b>
	<b>Z B IV přináleží hodnotě rezerv k poslednímu dni sledovaného období</b>	<b>0</b>	<b>0</b>	<b>–</b>

**Poznámky k tabulce:**

- 1) V řádcích A III 1.3 a B III 1.2 (resp. A III 1.4 a B III 1.3) zdravotní pojišťovna zahrne i náklady související s platbou zdravotního pojištění (resp. soc. pojištění) členů správní rady, dozorní rady a rozhodčího orgánu.
- 2) Finanční zálohy (poskytované mezi oddělenými bankovními účty) na podíl společných výdajů vztahující se k jiné činnosti (případně u VoZP i za specifické fondy), jsou zachyceny pouze v oddílu B, tj. na bankovním účtu v souladu s Českými účetními standardy pro zdravotní pojišťovny.

**Propočet nákladů na vlastní činnost a přidělu do PF:**

Propočet limitu nákladů L na činnost ZP byl proveden podle § 7 odst. 2 vyhl. č. 418/2003 Sb., ve znění pozdějších předpisů takto:

$$L = PC / 100 * \text{koef.},$$

$$\text{kde } PC = 21.802.605.000 \text{ Kč a}$$

$$\text{koef.} = - 0,3 / P * p + 3,08 + 0,3 / P * 100,$$

$$\text{kde } P = 10.410 \text{ a}$$

$$p = 700,0.$$

Po dosazení a zaokrouhlení je:

$$\text{koef.} = 3,06$$

Potom limit nákladů L na činnost ZP má hodnotu:

$$L = 667.160 \text{ tis. Kč.}$$

### **5.3. Majetek pojišťovny a investice**

V roce 2019 se očekává, že konečný zůstatek FM bude činit 260.000 tis. Kč. V roce 2020 by měla jeho výše dosáhnout 280.115 tis. Kč. Očekávaná skutečnost roku 2019 u nákupu DHNM je 48.000 tis. Kč. V roce 2020 může být vynaloženo na nákup DHNM až 82.115 tis. Kč, některé běžné opravy však mohou být zaúčtovány jako náklady PF.

**Interní tabulka – Stav dlouhodobého hmotného a nehmotného majetku**

	Měr. jedn.	Oč.skut. 2019	ZPP 2020	ZPP 2020/ Oč.skut. 2019
Stav dlouhodobého majetku včetně poskytovaných záloh pořízený k poslednímu dni sledovaného období	tis. Kč	260 000	280 115	107,7
Stav dlouhodobého majetku, včetně poskytovaných záloh pořízený za sledované období	tis. Kč	48 000	82 115	171,1
v tom: majetek na vlastní činnost	tis. Kč	48 000	82 115	171,1
ostatní majetek	tis. Kč	0	0	–

**5.3.1. Investiční záměry pojišťovny a jejich zdůvodnění**

VoZP od data svého vzniku, tedy od roku 1992 sídlí převážně v objektech, které jsou v jejím vlastnictví a do kterých se v minulých letech jen minimálně investovalo. Ve velké části se tak jedná o prostory, které neodpovídají potřebám VoZP v 21. století, jsou náročné na údržbu a již nevyhovují požadavkům na zajištění péče pro pojištěnce a legislativní požadavky na pracovní prostory. Pro rok 2020 se péče o nemovitý majetek soustředí primárně do oblasti nezbytných oprav, údržby a stavebních investic.

Většina projektů je plánována jako investice, tedy jako čerpání FRM, v případě přehodnocení, dojde k přesunu části prostředků do PF. V interní tabulce uvádíme jak předpokládané náklady FRM, tak náklady PF související s opravami a údržbou a obnovou vybavení poboček.

**Interní tabulka – Plán stavebních investic, významných oprav, údržby a obměny nábytku na rok 2020**

	<b>Stavební investice (FRM)</b>	<b>Opravy a údržba (PF)</b>	<b>Nábytek (PF)</b>	<b>Celkem</b>
	tis. Kč	tis. Kč	tis. Kč	tis. Kč
<b>Budova Ústředí</b>				<b>7 100</b>
okna 5. patro - 2. část	850			
výměna dveří 5. patro		650		
sanace zdiva v suterénu		800		
uzamykání kanceláří na kartu	500			
klimatizace	4 300			
<b>Budovy Ústí nad Labem</b>				<b>2 140</b>
výměna osvětlení WCH 1		400		
nátěr plotu WCH 1		40		
nová brána WCH 1		30		
koberce 1. patro WCH 7		70		
Liberec Střecha	1 500			
Liberec Oprava fasády		100		
<b>Budova Olomouc</b>				<b>3 810</b>
nátěr střechy staré budovy		110		
výměna hlavního jističe NN v trafostanici		200		
oprava pilířů plotu, nový plot		200		
odhlučnění Klientského centra	100			
klimatizace kancelářských prostor	3 000			
výměna podlahových krytin		100		
vyvolávací zařízení do Klientského centra		100		

	<b>Stavební investice (FRM)</b>	<b>Opravy a údržba (PF)</b>	<b>Nábytek (PF)</b>	<b>Celkem</b>
	tis. Kč	tis. Kč	tis. Kč	tis. Kč
<b>Budova Brno</b>				<b>2 550</b>
výměna osvětlovacích těles		200		
výměna EZS		100		
rozšíření regálového systému	800			
výměna plynových kotlů		150		
výměna podlahových krytin 3 NP		400		
malování 3 NP		300		
klimatizace 2 NP	500			
výměna nábytku na jednatelech		100		
<b>Budovy Hradec Králové</b>				<b>2 900</b>
výměna světel kanceláře - dokončení		200		
plynové kotle - výměna		200		
rozvod teplé vody od kotlů + stoupačky	200			
renovace kuchyněk (3 kuchyně)		100		
nábytek výměna pokračování			1 000	
malování 2 a 3 patra podle nábytku		200		
sanace vlhkého zdiva kotelná + sklad		150		
oprava střechy + střešní okna		850		
<b>Budova Plzeň</b>				<b>2 800</b>
dokončení kolaudace vrátnice	500			
dokončení akce - nový nábytek			1 300	
dokončení akce - nové koberce			500	
sanace Sklepních prostor	500			
<b>Budova Praha</b>				<b>7 350</b>
repasování výtahu	500			
výměna dlažby balkóny 6. p		200		
malování bytů v 5. p		100		
kuchyňské kouty na pobočce		250		
oprava fasády		200		
výměna koberců		700		
oprava střechy		2 500		
rekonstrukce odpadů WC	2 500			
sanace sklepních prostor		400		
<b>České Budějovice</b>				<b>500</b>
rezerva	500			
<b>Ostatní – Rezerva</b>	500			<b>500</b>
<b>Celkem</b>	<b>16 750</b>	<b>10 100</b>	<b>2 800</b>	<b>29 650</b>

## Informační systémy a technologie

Předpokládá se odpovídající pokrytí provozních potřeb z neinvestičních prostředků, v rámci plánu jsou komplexní rozvojové projekty alokovány v souladu s rozpočtovou praxí jako investiční projekty, ačkoliv se předpokládá v některých případech následné snížení prostředků, potřebných pro realizaci na základě proběhlého zadávacího řízení, a zároveň k rozlišení na specifické provozní a dílčí investiční výdaje.

Komplexní rozvojové projekty jsou v rámci plánu alokovány v souladu s rozpočtovou praxí jako investiční projekty. V některých případech se u nich předpokládá následné snížení prostředků potřebných pro realizaci na základě průběhu zadávacího řízení. U těchto projektů dojde k rozlišení na specifické provozní a dílčí investiční výdaje.

Odpovídající pokrytí provozních potřeb se předpokládá z neinvestičních prostředků.

### Interní tabulka – Plán investic – Informační technologie

Název investičního záměru / Projekt	Investice 2020 Kč vč. DPH
Modernizace modulu nahrávání dat (vazba mezi ISŘP – RIS a vazba na portál zdravotních pojišťoven)	2 500 000
Projekt archivace dat provozního systému, výdajová část.	3 500 000
Rozvoj IdM	1 815 000
Rozšíření diskové kapacity polí IBM Storwize V7000	2 420 000
Zajištění bezpečnosti, integrity a monitoringu centrální databáze Informix (IBM Guardium)	2 420 000
Obměna přístupových přepínačů na Ústředí (Cisco 6509E)	1 210 000
Projekt statistického vyhodnocování možnosti incidentů kybernetické bezpečnosti z datových a aplikačních logů tvořených IS VoZP	3 000 000
Rozvoj a modernizace DMZ – zkvalitnění internetového provozu	2 000 000
Výpočetní technika - nákup komponent	3 000 000
Dokončení projektu jednotné tvorby vstupních, výstupních dokumentů (náhrada WOIS)	2 000 000
Rozšiřování funkčnosti internetového portálu s cílem prohloubení proaktivního přístupu ke klientům VoZP.	2 000 000
Rozšiřování funkčnosti mobilní aplikace s cílem prohloubení proaktivního přístupu ke klientům VoZP.	1 000 000
Rozvoj IS VoZP nad rámec legislativních úprav – nové procesy	3 500 000
Aplikační a rozvojová podpora provozních IT systémů	35 000 000
<b>CELKEM</b>	<b>65 365 000</b>

### ➤ Cíl – Pokrytí zákona o kybernetické bezpečnosti z pohledu IS VoZP

#### Archivace dat provozního systému, výdajová část

Vzhledem k neustálému nárůstu objemu zpracovávaných dat a tím rostoucím nárokům na technické prostředky v oblasti ukládání a zabezpečení těchto dat z pohledu jejich citlivosti v oblasti výdajové části, je nezbytné doplnit IS VoZP archivačním modulem těchto dat s cílem udržitelnosti objemu provozních dat se zajištěním vysokého výkonu zpracování. Velmi důležitá je také otázka optimálního přístupu k archivovaným datům.

## **Modernizace logovacího systému a vyhodnocování těchto logů**

Z důvodu nutnosti plnit požadavky zákona o kybernetické bezpečnosti a GDPR, je nutné provést změnu v oblasti evidence přístupu k jednotlivým funkcím IS uživateli a následně evidovat přístup k datům a jejich aktualizaci, tyto události evidovat a následně vyhodnocovat možné incidenty a vyvozovat závěry.

## **Rozvoj a modernizace DMZ – zkvalitnění internetového provozu**

Na základě rostoucího internetového provozu v oblasti komunikace s klienty, je potřeba zapracovat doporučení ve vztahu k nálezům auditu „Kybernetické bezpečnosti VoZP“ s cílem zvýšit stávající stupeň zabezpečení DMZ a připravit se na provedení penetračních testů.

### **➤ Cíl – Modernizace a rozvoj centrálního databázového systému**

#### **Zajištění bezpečnosti, integrity a monitoringu centrální databáze Informix**

Nákup a implantace produktu IBM Security Guardium, který je určen k ochraně důležitých dat. Guardium je komplexní platforma pro ochranu dat, která umožňuje týmům bezpečnosti automaticky analyzovat, co se děje v citlivých datových prostředích (databáze, datové sklady, systémy souborů atd.), pomáhá tak minimalizovat rizika a chránit citlivá data. Guardium pomáhá zajistit integritu informací v datových centrech a automatizuje kontroly dodržování předpisů.

### **➤ Cíl – Dosažitelnost aplikačních systémů VoZP**

#### **Rekonfigurace SAN a polí IBM Storwize V7000**

Současný stav nezajišťuje zcela bez výpadkový chod všech aplikací a systémů v případě, že dojde k poruše jednoho z diskových polí IBM Storwize V7000 (je nutný ruční zásah administrátora pole a správce aplikačních serverů). Rekonfigurace SAN a polí IBM Storwize V7000 (využití funkcionality HyperSWAP) umožní tento stav odstranit. Nejedná se o nákup komponenty či SW, ale o poměrně náročný konfigurační zásah, který se dotkne téměř všech systémů VoZP.

#### **Rozšíření diskové kapacity databázového systému**

V souvislosti s dalším rozvojem IS VoZP dochází k nárůstu ukládaných dat (regulace, objem databáze EZOP, bezpečnostní logy a další) a je nutné posílit diskovou kapacitu centrálních diskových polí.

### **➤ Cíl - Úpravy sítě LAN, soulad se zákonem o kybernetické bezpečnosti**

#### **Rozvoj IdM (soulad s ZKB)**

Zavedení IdM v roce 2020 řeší centrální správu uživatelských účtů a přístupových práv a přímé napojení na hlavní platformy s uživatelskými účty – Microsoft AD a AIX Unix. Další aplikační systémy jsou řešeny virtuálně (správci přijde mail co má pro daný účet nastavit). Rozvoj IdM zajistí automatizaci (přímé napojení) aplikačních systémů.

#### **Obměna přístupových prepínačů na Ústředí (Cisco 6509E)**

Předmětem je obměna modulárních prepínačů Cisco 6509E, které jsou na konci životnosti. Vzhledem k obměně firewallu a oddělení uživatelské a serverové LAN není tento typ prepínače v LAN VoZP potřebný (případná podpora výrobce je neúměrně finančně náročná), budou použity prepínače s fixní konfigurací řady Cisco 9200.

### **➤ Cíl – Upevnění pozice značky a image klientsky orientované pojišťovny**

#### **Projekt modernizace komunikačních kanálů – Portál ZP**

Jedná se o přehodnocení podílu investic na modernizaci portálu zdravotních pojišťoven. Portál zdravotních pojišťoven byl zprovozněn před více jak 10 lety a je potřeba provést jeho modernizaci. Projekt alokuje část prostředků za VoZP na modernizaci Portálu ZP.



### **Projekt modernizace komunikačních kanálů – Mobilní aplikace**

Rozšiřování funkčnosti mobilní aplikace s cílem prohloubení proaktivního přístupu ke klientům VoZP.

### **Projekt modernizace komunikačních kanálů – Portál VoZP**

Rozšiřování funkčnosti internetového portálu prohloubení proaktivního přístupu ke klientům VoZP (integrace on line přepážky klienta do portálu a její další funkční rozšíření).

### **Dokončení projektu jednotné tvorby vstupních, výstupních dokumentů IS VoZP**

Modernizace modulu WOIS (tvorba tiskových dokumentů) v příjmové části IS VoZP, napojení na novou technologii šablonovacího nástroje, dokončit převod všech částí IS VoZP a sjednotit výstupy s využitím technologie tohoto nástroje.

**Rozvoj IS VoZP nad rámec legislativních úprav – nové procesy** – optimalizace procesů v pojišťovně, s cílem zvýšení produktivity práce (centralizace a automatizace činností ve vazbě na „Obchodní strategii VoZP“).

#### **➤ Cíl – Realizace odpovídajícího modelu IT**

#### **Dokončení projektu ročního vyúčtování nemocnic.**

Předmětem je dokončení a uvedení do provozu nového modulu umožňujícího automatizované zpracování výpočtu celkových úhrad za poskytnutou zdravotní péči za dané období a segment poskytované péče, včetně výpočtu regulací, na základě parametrů definovaných vyhláškou o úhradách. Součástí modulu je i tvorba výsledného vyúčtování.

#### **Výpočetní technika – nákup komponent, doplnění technologických prvků infrastruktury**

Plánované prostředky jsou určeny k nákupu komponent centrálního výpočetního systému, které mohou vyvolat projekty související s rozvojem centrálního výpočetního systému, resp. jeho modernizací, nové projekty a optimalizace provozu informačního systému.

### **5.3.2. Tabulka č. 4 ZPP 2020 – FRM**

FRM bude v roce 2020 tvořen převodem finančních prostředků ve výši odpisů veškerého DHNM.

Na rok 2020 je plánováno pořízení DHNM ve výši 82.115 tis. Kč.

Rozdíly mezi částí A a částí B tabulky FRM jsou způsobeny především časovým posunem zaúčtování předpisu a skutečným zaplacením z bankovního účtu FRM.

Čerpání FRM bude prováděno průběžně v celém roce 2020 v souladu s výše uvedenými investičními záměry.

**Tabulka č. 4 – Fond reprodukce majetku**

<b>A.</b>	<b>Fond reprodukce majetku (FRM)</b>	<b>Oč.skut. 2019</b>	<b>ZPP 2020</b>	<b>ZPP 2020/ Oč.skut. 2019</b>
	<b>Tvorba a čerpání ve sledovaném období</b>	<b>tis. Kč</b>	<b>tis. Kč</b>	<b>%</b>
<b>I.</b>	<b>Počáteční zůstatek k 1. 1. ve sledovaném období</b>	<b>145 075</b>	<b>156 835</b>	<b>108,1</b>
<b>II.</b>	<b>Tvorba celkem = zdroje</b>	<b>59 760</b>	<b>62 312</b>	<b>104,3</b>
1	Předpis FRM přidělem z provozního fondu ve výši odpisů podle § 6 odst. 2 písm. a) vyhlášky o fondech	46 260	47 312	102,3
2	Předpis přidělu z provozního fondu ve výši schválené správní radou podle § 6 odst. 2 písm. b) vyhlášky o fondech	0	0	–
3	Úroky z běžného účtu FRM	0	0	–
4	Bezúplatné plnění určené dárce na posílení FRM podle § 6 odst. 2 písm. d) vyhlášky o fondech	0	0	–
5	Příděl ze zisku po zdanění podle § 6 odst. 2 písm. e) vyhlášky o fondech	0	0	–
6	Zůstatek z FRM sloučené, nebo splynuté zdravotní pojišťovny podle § 6 odst. 2 písm. f) vyhlášky o fondech	0	0	–
7	Účelová dotace ze státního rozpočtu podle § 6 odst. 2 písm. g) vyhlášky o fondech	0	0	–
8	Převod z provozního fondu – kladný rozdíl mezi prodejní a zůstatkovou cenou prodaného dlouhodobého hmotného a nehmotného majetku podle § 6 odst. 2 písm. c) vyhlášky o fondech	13 500	15 000	111,1
9	Kladné kurzové rozdíly vztahující se k FRM podle § 6 odst. 2 písm. h) vyhlášky o fondech	0	0	–
10	Mimořádné případy externí	0	0	–
11	Mimořádné převody mezi fondy	0	0	–
<b>III.</b>	<b>Čerpání celkem = snížení zdrojů:</b>	<b>48 000</b>	<b>82 115</b>	<b>171,1</b>
1	Pořízení dlouhodobého hmotného a nehmotného majetku včetně záloh podle § 6 odst. 3 písm. a) vyhlášky o fondech	48 000	82 115	171,1
1.1	v tom: pozemky, budovy, stavby	5 000	16 750	335,0
1.2	dopravní prostředky	0	0	–
1.3	informační technologie	35 000	65 365	186,8
1.4	ostatní	8 000	0	0,0
2	Splátky úroků z úvěrů podle § 6 odst. 3 písm. b) vyhlášky o fondech	0	0	–
3	Úplaty za bankovní služby a další úplaty podle § 6 odst. 3 písm. d) vyhlášky o fondech	0	0	–
4	Příděl do provozního fondu se souhlasem správní rady podle § 6 odst. 3 písm. c) vyhlášky o fondech	0	0	–
5	Záporné kurzové rozdíly podle § 6 odst. 3 písm. e) vyhlášky o fondech	0	0	–
6	Závazky k úhradě zdravotních služeb z rozhodnutí likvidátora podle § 6 odst. 3 písm. f) vyhlášky o fondech	0	0	–
7	Mimořádné případy externí	0	0	–
8	Mimořádné převody mezi fondy	0	0	–
<b>IV.</b>	<b>Konečný zůstatek k poslednímu dni sledovaného období = I + II - III</b>	<b>156 835</b>	<b>137 032</b>	<b>87,4</b>

**ZPP 2020 – Tabulka č. 4**

<b>B.</b>	<b>Fond reprodukce majetku (FRM)</b>	<b>Oč.skut. 2019</b>	<b>ZPP 2020</b>	<b>ZPP 2020/ Oč.skut. 2019</b>
	<b>Příjmy a výdaje ve sledovaném období podle § 6 odst. 4 vyhlášky o fondech</b>	<b>tis. Kč</b>	<b>tis. Kč</b>	<b>%</b>
<b>I.</b>	<b>Počáteční zůstatek k 1. 1. ve sledovaném období</b>	<b>143 870</b>	<b>155 630</b>	<b>108,2</b>
<b>II.</b>	<b>Příjmy celkem:</b>	<b>59 760</b>	<b>62 312</b>	<b>104,3</b>
1	Převod z běžného účtu provozního fondu ve výši odpisů podle § 6 odst. 2 písm. a) vyhlášky o fondech	46 260	47 312	102,3
2	Převod z běžného účtu provozního fondu ve výši schválené správní radou podle § 6 odst. 2 písm. b) vyhlášky o fondech	0	0	–
3	Úroky z běžného účtu FRM	0	0	–
4	Bezúplatné plnění určené dárce na posílení FRM podle § 6 odst. 2 písm. d) vyhlášky o fondech	0	0	–
5	Převod ze zisku po zdanění podle § 6 odst. 2 písm. e) vyhlášky o fondech	0	0	–
6	Převod zůstatku běžného účtu FRM v případě sloučení nebo splnutí zdravotní pojišťovny podle § 6 odst. 2 písm. f) vyhlášky o fondech	0	0	–
7	Účelová dotace ze státního rozpočtu podle § 6 odst. 2 písm. g) vyhlášky o fondech	0	0	–
8	Převod z běžného účtu provozního fondu – kladný rozdíl mezi prodejní a zůstatkovou cenou prodaného dlouhodobého hmotného a nehmotného majetku podle § 6 odst. 2 písm. c) (podle § 3 odst. 4 písm. k) vyhlášky o fondech)	13 500	15 000	111,1
9	Kladné kurzové rozdíly vztahující se k FRM podle § 6 odst. 2 písm. h) vyhlášky o fondech	0	0	–
10	Příjem úvěrů na posílení FRM	0	0	–
11	Mimořádné případy externí	0	0	–
12	Mimořádné převody mezi fondy	0	0	–
<b>III.</b>	<b>Výdaje celkem:</b>	<b>48 000</b>	<b>82 115</b>	<b>171,1</b>
1	Pořízení dlouhodobého hmotného a nehmotného majetku včetně záloh podle § 6 odst. 3 písm. a) vyhlášky o fondech	48 000	82 115	171,1
2	Splátky úroků z úvěrů podle § 6 odst. 3 písm. b) vyhlášky o fondech	0	0	–
3	Úplaty za bankovní služby a další úplaty podle § 6 odst. 3 písm. d) vyhlášky o fondech	0	0	–
4	Převod na běžný účet PF se souhlasem správní rady podle § 6 odst. 3 písm. c) vyhlášky o fondech	0	0	–
5	Záporné kurzové rozdíly podle § 6 odst. 3 písm. e) vyhlášky o fondech	0	0	–
6	Úhrada zdravotních služeb z rozhodnutí likvidátora podle § 6 odst. 3 písm. f) vyhlášky o fondech	0	0	–
7	Splátky úvěrů vztahujících se k tomuto fondu (s vazbou na § 6 odst. 3 písm. b) vyhlášky o fondech)	0	0	–
8	Splátky zápůjček od žadatele vztahující se k tomuto fondu	0	0	–
9	Mimořádné případy externí	0	0	–
10	Mimořádné převody mezi fondy	0	0	–
<b>IV.</b>	<b>Konečný zůstatek k poslednímu dni sledovaného období = I + II - III</b>	<b>155 630</b>	<b>135 827</b>	<b>87,3</b>

## 5.4. Sociální fond

SF VoZP slouží k uspokojování sociálních, kulturních a dalších potřeb zaměstnanců. Byl vytvořen v souladu s ust. § 16 zák. č. 280/1992 Sb. Jeho tvorba je prováděna podle § 4 vyhl. č. 418/2003 Sb. formou přidělu z PF ve výši 2 % ročního objemu nákladů zúčtovaných na mzdy a náhrady mezd. Příjmem SF v roce 2019 je i převod 525 tis. Kč hospodářského výsledku z jiné činnosti z roku 2018.

V roce 2019 i 2020 budou prostředky SF čerpány v souladu se Statutem SF VoZP.

Tabulka č. 5 – Sociální fond

A.	Sociální fond	Oč.skut. 2019	ZPP 2020	ZPP 2020/ Oč.skut. 2019
	<b>Tvorba a čerpání ve sledovaném období</b>	<b>tis. Kč</b>	<b>tis. Kč</b>	<b>%</b>
I.	<b>Počáteční zůstatek k 1. 1. ve sledovaném období</b>	<b>4 076</b>	<b>4 015</b>	<b>98,5</b>
II.	<b>Tvorba celkem = zdroje</b>	<b>5 139</b>	<b>5 188</b>	<b>101,0</b>
1	Předpis přidělu z provozního fondu podle § 4 odst. 2 písm. a) vyhlášky o fondech	4 614	4 845	105,0
2	Úroky z běžného účtu SF	0	0	–
3	Předpis ostatních příjmů podle § 4 odst. 2 písm. d) vyhlášky o fondech	0	0	–
4	Předpis přidělu ze zisku po zdanění z jiné činnosti podle § 4 odst. 2 písm. b) vyhlášky o fondech	525	343	65,3
5	Převod zůstatku SF, v případě sloučení nebo splynutí zdravotní pojišťovny, podle § 4 odst. 2 písm. g) vyhlášky o fondech	0	0	–
6	Splátky ze záůjček zaměstnancům podle § 4 odst. 2 písm. c) vyhlášky o fondech	0	0	–
7	Kladné kurzové rozdíly související se SF podle § 4 odst. 2 písm. e) vyhlášky o fondech	0	0	–
8	Bezúplatná plnění určená dárce do SF podle § 4 odst. 2 písm. f) vyhlášky o fondech	0	0	–
9	Použití, snížení nebo zrušení ostatní rezervy podle § 4 odst. 2 písm. i) vyhlášky o fondech	0	0	–
10	Snížení nebo zrušení ostatní opravné položky podle § 4 odst. 2 písm. j) vyhlášky o fondech	0	0	–
11	Dohadné položky aktivní podle § 4 odst. 2 písm. k) vyhlášky o fondech	0	0	–
12	Mimořádné případy externí	0	0	–
13	Mimořádné převody mezi fondy	0	0	–
III.	<b>Čerpání celkem = snížení zdrojů podle § 4 odst. 3 písm. a)</b>	<b>5 200</b>	<b>5 200</b>	<b>100,0</b>
1	Předpisy snížení zdrojů podle § 4 odst. 3 vyhlášky o fondech	5 200	5 200	100,0
1.1	v tom: záůjčky	0	0	–
1.2	ostatní čerpání	5 200	5 200	100,0
2	Úplaty za bankovní a jiné služby	0	0	–
3	Záporné kurzové rozdíly	0	0	–
4	Tvorba ostatních rezerv podle § 4 odst. 4 písm. f) vyhlášky o fondech	0	0	–
5	Tvorba ostatních opravných položek podle § 4 odst. 4 písm. g) vyhlášky o fondech	0	0	–
6	Dohadné položky pasivní podle § 4 odst. 4 písm. h) vyhlášky o fondech	0	0	–
7	Mimořádné případy externí	0	0	–
8	Mimořádné převody mezi fondy	0	0	–
IV.	<b>Konečný zůstatek k poslednímu dni sledovaného období = I + II - III</b>	<b>4 015</b>	<b>4 003</b>	<b>99,7</b>

ZPP 2020: Tabulka č. 5

<b>B.</b>	<b>Sociální fond (SF)</b>	<b>Oč.skut. 2019</b>	<b>ZPP 2020</b>	<b>ZPP 2020/ Oč.skut. 2019</b>
	<b>Příjmy a výdaje ve sledovaném období v souladu s § 4 odst. 4 vyhlášky o fondech</b>	<b>tis. Kč</b>	<b>tis. Kč</b>	<b>%</b>
<b>I.</b>	<b>Počáteční zůstatek k 1.1. ve sledovaném období</b>	<b>4 044</b>	<b>3 983</b>	<b>98,5</b>
<b>II.</b>	<b>Příjmy celkem:</b>	<b>5 139</b>	<b>5 188</b>	<b>101,0</b>
1	Převod z běžného účtu PF podle § 4 odst. 2 písm. a) vyhlášky o fondech	4 614	4 845	105,0
2	Úroky z běžného účtu SF	0	0	–
3	Ostatní příjmy podle § 4 odst. 2 písm. d) vyhlášky o fondech	0	0	–
4	Převod ze zisku po zdanění z jiné činnosti podle § 4 odst. 2 písm. b) vyhlášky o fondech	525	343	65,3
5	Převod zůstatku běžného účtu SF, v případě sloučení nebo splnutí zdravotní pojišťovny, podle § 4 odst. 2 písm. g) vyhlášky o fondech	0	0	–
6	Splátky ze záůjček zaměstnancům podle § 4 odst. 2 písm. c) vyhlášky o fondech	0	0	–
7	Kladné kurzové rozdíly související se SF podle § 4 odst. 2 písm. e) vyhlášky o fondech	0	0	–
8	Bezúplatná plnění určená dárce do SF podle § 4 odst. 2 písm. f) vyhlášky o fondech	0	0	–
9	Mimořádné případy externí	0	0	–
10	Mimořádné převody mezi fondy	0	0	–
<b>III.</b>	<b>Výdaje celkem: podle § 4 odst. 3 písm. a) vyhlášky o fondech</b>	<b>5 200</b>	<b>5 200</b>	<b>100,0</b>
1	Výdaje podle § 4 odst. 3 vyhlášky o fondech (1.1 + 1.2)	5 200	5 200	100,0
2	Úplaty za bankovní a jiné služby	0	0	–
3	Záporné kurzové rozdíly související se SF	0	0	–
4	Mimořádné případy externí	0	0	–
5	Mimořádné převody mezi fondy	0	0	–
<b>IV.</b>	<b>Konečný zůstatek k poslednímu dni sledovaného období = I + II - III</b>	<b>3 983</b>	<b>3 971</b>	<b>99,7</b>
	<b>Z B IV přináležejí hodnotě rezerv k poslednímu dni sledovaného období</b>	<b>0</b>	<b>0</b>	<b>–</b>

### 5.5. Rezervní fond

RF je tvořen podle zák. č. 280/1992 Sb. a vyhl. č. 418/2003 Sb. přidělem ze ZFZP a úroky přijatými na bankovním účtu RF, a to na limit 1,5 % průměrných ročních výdajů ZFZP za tři předešlé roky (podle platné legislativy v době tvorby plánu). VoZP naplňuje tento fond v zákonem stanovené výši. Z níže uvedené tabulky je patrné, že na konci roku 2019 se předpokládá zůstatek RF v částce 265.776 tis. Kč. V roce 2020 by měl dosáhnout výše 286.769 tis. Kč.

Aby byla splněna zákonná výše zůstatku RF, plánuje VoZP v roce 2020 převod ze ZFZP do RF ve výši 20.993 tis. Kč.

**Tabulka č. 6 – Rezervní fond**

<b>A.</b>	<b>Rezervní fond (RF)</b>	<b>Oč.skut. 2019</b>	<b>ZPP 2020</b>	<b>ZPP 2020/ Oč.skut. 2019</b>
	<b>Tvorba a čerpání ve sledovaném období</b>	<b>tis. Kč</b>	<b>tis. Kč</b>	<b>%</b>
<b>I.</b>	<b>Počáteční zůstatek k 1. 1. ve sledovaném období</b>	<b>248 537</b>	<b>265 776</b>	<b>106,9</b>
<b>II.</b>	<b>Tvorba celkem = zdroje</b>	<b>17 239</b>	<b>20 993</b>	<b>121,8</b>
1	Předpis přidělu ze základního fondu zdravotního pojištění podle § 2 odst. 1 písm. b) vyhlášky o fondech	17 239	20 993	121,8
2	Úroky z běžného účtu RF	0	0	–
3	Bezúplatná plnění určená dárce do RF podle § 2 odst. 1 písm. e) vyhlášky o fondech	0	0	–
4	Převod zůstatku RF v případě sloučení nebo splynutí zdravotní pojišťovny podle § 2 odst. 1 písm. f) vyhlášky o fondech	0	0	–
5	Kauce žadatele podle § 2 odst. 1 písm. a) vyhlášky o fondech	0	0	–
6	Mimořádné případy externí	0	0	–
7	Mimořádné převody mezi fondy	0	0	–
<b>III.</b>	<b>Čerpání celkem = snížení zdrojů:</b>	<b>0</b>	<b>0</b>	<b>–</b>
1	Příděl z RF do základního fondu zdravotního pojištění podle § 2 odst. 2 písm. a) vyhlášky o fondech	0	0	–
2	Úplaty za bankovní služby a další úplaty podle § 2 odst. 2 písm. b) vyhlášky o fondech	0	0	–
3	Závazky k úhradě zdravotních služeb z rozhodnutí likvidátora podle § 2 odst. 2 písm. e) vyhlášky o fondech	0	0	–
4	Mimořádné případy externí	0	0	–
5	Mimořádné převody mezi fondy	0	0	–
<b>IV.</b>	<b>Konečný zůstatek k poslednímu dni sledovaného období = I + II - III</b>	<b>265 776</b>	<b>286 769</b>	<b>107,9</b>

**ZPP 2020: Tabulka č. 6**

<b>B.</b>	<b>Rezervní fond (RF)</b>	<b>Oč.skut. 2019</b>	<b>ZPP 2020</b>	<b>ZPP 2020/ Oč.skut. 2019</b>
	<b>Příjmy a výdaje ve sledovaném období podle § 2 odst. 3 vyhlášky o fondech</b>	<b>tis. Kč</b>	<b>tis. Kč</b>	<b>%</b>
<b>I.</b>	<b>Počáteční zůstatek k 1. 1. ve sledovaném období <sup>1)</sup></b>	<b>248 537</b>	<b>265 776</b>	<b>106,9</b>
<b>II.</b>	<b>Příjmy celkem:</b>	<b>17 246</b>	<b>20 993</b>	<b>121,7</b>
1	Převod z běžného účtu základního fondu zdravotního pojištění podle § 2 odst. 1 písm. b) vyhlášky o fondech	17 239	20 993	121,8
2	Úroky z běžného účtu RF	0	0	–
3	Bezúplatná plnění určená dárce do RF podle § 2 odst. 1 písm. e) vyhlášky o fondech	0	0	–
4	Převod zůstatku běžného účtu RF v případě sloučení nebo splynutí zdravotní pojišťovny podle § 2 odst. 1 písm. f) vyhlášky o fondech	0	0	–
5	Kauce žadatele podle § 2 odst. 1 písm. a) vyhlášky o fondech	0	0	–
6	Mimořádné případy externí	7	0	0,0
7	Mimořádné převody mezi fondy	0	0	–

<b>B.</b>	<b>Rezervní fond (RF)</b>	<b>Oč.skut. 2019</b>	<b>ZPP 2020</b>	<b>ZPP 2020/ Oč.skut. 2019</b>
	<b>Příjmy a výdaje ve sledovaném období podle § 2 odst. 3 vyhlášky o fondech</b>	<b>tis. Kč</b>	<b>tis. Kč</b>	<b>%</b>
<b>III.</b>	<b>Výdaje celkem:</b>	<b>7</b>	<b>0</b>	<b>–</b>
1	Převod z běžného účtu RF na běžný účet základního fondu zdravotního pojištění podle § 2 odst. 2 písm. a) vyhlášky o fondech	0	0	–
2	Úplaty za bankovní služby a další úplaty podle § 2 odst. 2 písm. b) vyhlášky o fondech	0	0	–
3	Závazky k úhradě zdravotních služeb z rozhodnutí likvidátora podle § 2 odst. 2 písm. e) vyhlášky o fondech	0	0	–
4	Mimořádné případy externí	7	0	0,0
5	Mimořádné převody mezi fondy	0	0	–
<b>IV.</b>	<b>Konečný zůstatek k poslednímu dni vykazovaného období = I + II - III <sup>1)</sup></b>	<b>265 776</b>	<b>286 769</b>	<b>107,9</b>

<b>C.</b>	<b>Doplňující tabulka: Propočet limitu RF <sup>2)</sup></b>	<b>Oč.skut. 2019</b>	<b>ZPP 2020</b>	<b>ZPP 2020/ Oč.skut. 2019</b>
<b>Rok</b>	<b>Propočtová základna pro výpočet limitu přidělu do RF</b>	<b>tis. Kč</b>	<b>tis. Kč</b>	<b>%</b>
1	Výdaje ZFZP za rok 2016	16 202 732		
2	Výdaje ZFZP za rok 2017	17 738 874	17 738 874	100,0
3	Výdaje ZFZP za rok 2018	19 213 659	19 213 659	100,0
4	Výdaje ZFZP za rok 2019		20 401 167	
	<b>Průměrné roční výdaje ZFZP za bezprostředně předcházející uzavřené 3 kalendářní roky</b>	<b>17 718 422</b>	<b>19 117 900</b>	<b>107,9</b>
	<b>Výpočet limitu = 1,5 % z propočtených průměrných výdajů ZFZP</b>	<b>265 776</b>	<b>286 769</b>	<b>107,9</b>

Poznámky k tabulce:

- 1) Pokud zdravotní pojišťovna nevykáže, že  $A I = B I$ , případně  $A IV = B IV$ , tyto rozdíly zdůvodní.
- 2) Tabulku propočtu RF vyplňuje Všeobecná zdravotní pojišťovna ČR podle § 7 odst. 1 písm. b) zákona č. 551/1991 Sb., o Všeobecné zdravotní pojišťovně České republiky, ve znění pozdějších předpisů (dále jen „zákon č. 551/1991 Sb.“) a ostatní zdravotní pojišťovny podle § 18 odst. 1 zákona č. 280/1992 Sb.  
Hodnocení dodržení limitu se provádí k 31. prosinci sledovaného období.  
Sloučená zdravotní pojišťovna zohlední při propočtu limitu RF § 2 odst. 6 vyhlášky o fondech.  
Tvorba v oddílu A odpovídá vždy propočtu povinného přidělu v doplňující tabulce, a to i v případě, že převod finančních prostředků v oddílu B není možno provést v povinné výši, nebo došlo k čerpání finančních prostředků z bankovního účtu RF.  
Kladný rozdíl zůstatků mezi oddílem A a oddílem B vykazuje tzv. vnitřní dluh bankovního účtu RF. Tento rozdíl zdravotní pojišťovna zdůvodní.

## 5.6. Jiná činnost

V rámci jiné činnosti VoZP předpokládá, že bude v roce 2020 pronajímat dočasně volné bytové a nebytové prostory v objektech poboček VoZP. V roce 2019 se očekává HV ve výši 415 tis. Kč před zdaněním, který bude převeden v souladu s rozhodnutím Správní rady VoZP. V roce 2020 je HV odhadnut na částku 498 tis. Kč před zdaněním.

HV roku 2018 byl v roce 2019 převeden ve prospěch SF.

VoZP, aby upevnila svou pozici v systému veřejného zdravotního pojištění, bude v rámci své marketingové strategie pokračovat ve sjednávání cestovního zdravotního připojištění svých

pojištěnců na zajištění zdravotních služeb v zahraničí hrazených nad rámec potřebných zdravotních služeb.

V nákladech je uveden podíl na odpisech DHNM vztahující se k výše uvedené činnosti.

**Tabulka č. 8 – Jiná činnost**

<b>A.</b>	<b>Jiná činnost</b>	<b>Oč.skut. 2019</b>	<b>ZPP 2020</b>	<b>ZPP 2020/ Oč.skut. 2019</b>
		<b>tis. Kč</b>	<b>tis. Kč</b>	<b>%</b>
<b>I.</b>	<b>Výnosy celkem</b>	<b>900</b>	<b>1 080</b>	<b>120,0</b>
1	Výnosy z jiné činnosti	900	1 080	120,0
2	Úroky	0	0	–
3	Výnosy z prodeje finančních investic	0	0	–
4	Zvýšení hodnoty cenných papírů vlivem reálného ocenění	0	0	–
5	Mimořádné případy externí	0	0	–
6	Mimořádné převody mezi fondy	0	0	–
<b>II.</b>	<b>Náklady celkem <sup>1)</sup></b>	<b>485</b>	<b>582</b>	<b>120,0</b>
1	Provozní náklady související s jinou činností	485	582	120,0
1.1	v tom: mzdy bez ostatních osobních nákladů	100	120	120,0
1.2	ostatní osobní náklady	0	0	–
1.3	pojistné na zdravotní pojištění	10	12	120,0
1.4	pojistné na sociální zabezpečení	25	30	120,0
1.5	odpisy hmotného a nehmotného majetku – podíl vztahující se k této činnosti	260	312	120,0
1.6	úroky	0	0	–
1.7	pokuty a penále	0	0	–
1.8	finanční náklady spojené s prodejem finančních investic <sup>2)</sup>	0	0	–
1.9	ostatní provozní náklady	90	108	120,0
2	Snížení hodnoty cenných papírů vlivem reálného ocenění	0	0	–
3	Mimořádné případy externí	0	0	–
4	Mimořádné převody mezi fondy	0	0	–
<b>III.</b>	<b>Hospodářský výsledek = I - II</b>	<b>415</b>	<b>498</b>	<b>120,0</b>
<b>IV.</b>	<b>Daň z příjmů</b>	<b>72</b>	<b>87</b>	<b>120,8</b>
<b>V.</b>	<b>Zisk z jiné činnosti po zdanění = III - IV</b>	<b>343</b>	<b>411</b>	<b>119,8</b>

**ZPP 2020: Tabulka č. 8**

<b>B.</b>	<b>Doplňující informace o cenných papírech (CP) pořízených z finančních zdrojů jiné činnosti</b>	<b>Oč.skut. 2019</b>	<b>ZPP 2020</b>	<b>ZPP 2020/ Oč.skut. 2019</b>
1	Stav cenných papírů k 1. 1. sledovaného období	0	0	–
2	Stav cenných papírů k poslednímu dni sledovaného období	0	0	–
	<b>Z toho CP vztahující se k dceřiné společnosti provozující komerční pojištění</b>			
z 1	Stav cenných papírů k 1. 1. sledovaného období	0	0	–
z 2	Stav cenných papírů k poslednímu dni sledovaného období	0	0	–



**Poznámky k tabulce:**

- 1) *Náklady na jinou činnost vyjadřují nejpozději k 31. 12. daného roku celkové náklady na tuto činnost, včetně podílu nákladů hrazených v průběhu roku prvotně (zálohově) z PF.*
- 2) *V oddílu A II v ř. 1.8 je nutno uvádět pouze účetní hodnotu prodávaných finančních investic tak, aby bylo možno po odečtení této hodnoty od položky oddílu A I. ř. 3 propočítat realizovaný výnos nebo ztrátu z uskutečněního prodeje.*

**5.7. Specifické fondy**

Zdravotní služby vojáků na misích a jiných vojenských akcích jsou financovány nejen z rozpočtu MO a řízeny legislativou ČR, ale i mezinárodními smlouvami a ujednáními (NATO, OSN). VoZP věnuje těmto misím zvláštní pozornost a to jak v přípravné fázi (vakcinace, preventivní balíčky jako prevence proti případným onemocněním, pro posílení imunity a pomoc při drobných zraněních), tak i v jejich průběhu. V naléhavých případech a na vyžádání AČR se VoZP dále podílí i na péči po návratu z těchto misí. Další a neméně významnou součástí činnosti VoZP je i osvětová činnost týkající se válečných veteránů včetně speciálních programů preventivní péče.

Je tedy jednoznačné, že se zvyšováním bezpečnostních rizik a posilováním počtu vojáků v činné službě, musí dojít i k výraznému zvýšení stabilizace a využití těchto speciálních fondů.

**5.7.1. Fond pro úhradu preventivní péče**

FPÚPP slouží ke zprostředkování úhrady preventivní péče pro vojáky v činné službě. Je tvořen převodem ze státního rozpočtu prostřednictvím kapitoly MO. FPÚPP je čerpán na úhradu preventivní péče a na režijní náklady spojené s vedením tohoto fondu. Plánovaná výše režijních nákladů je propočtena na základě výše režijních nákladů na 1 zaměstnance a násobena počtem zaměstnanců, kteří se podílejí na činnostech spojených s tímto fondem.

Čerpání FPÚPP v roce 2020 předpokládá vzhledem k navyšování stavů v AČR nárůst ve srovnání s rokem 2019 o 200 tis. Kč.

**Tabulka č. 9 – Fond pro úhradu preventivní péče**

<b>A.</b>	<b>Fond pro úhradu preventivní péče (FPÚPP)</b>	<b>Oč.skut. 2019</b>	<b>ZPP 2020</b>	<b>ZPP 2020/ Oč.skut. 2019</b>
	<b>Tvorba a čerpání ve sledovaném období v souladu s vyhláškou č. 41/2000 Sb. a vyhláškou o fondech</b>	<b>tis. Kč</b>	<b>tis. Kč</b>	<b>%</b>
<b>I.</b>	<b>Počáteční zůstatek k 1. 1. ve sledovaném období</b>	<b>3 665</b>	<b>999</b>	<b>27,3</b>
<b>II.</b>	<b>Tvorba celkem = zdroje</b>	<b>6 500</b>	<b>9 000</b>	<b>138,5</b>
1	Převod ze státního rozpočtu kapitoly Ministerstva obrany	6 500	9 000	138,5
2	Úroky	0	0	–
3	Kladné kurzové rozdíly	0	0	–
<b>III.</b>	<b>Čerpání celkem = snížení zdrojů <sup>1)</sup></b>	<b>9 166</b>	<b>9 366</b>	<b>102,2</b>
1	Čerpání finančních prostředků na úhradu preventivní péče poskytnuté nad rámec preventivní péče hrazené z veřejného zdravotního pojištění podle § 11 odst. 3 písm. b) zákona č. 48/1997 Sb.	8 500	8 700	102,4
2	Úplaty za bankovní a poštovní služby vztahující se k tomuto fondu	0	0	–

<b>A.</b>	<b>Fond pro úhradu preventivní péče (FPÚPP)</b>	<b>Oč.skut. 2019</b>	<b>ZPP 2020</b>	<b>ZPP 2020/ Oč.skut. 2019</b>
	<b>Tvorba a čerpání ve sledovaném období v souladu s vyhláškou č. 41/2000 Sb. a vyhláškou o fondech</b>	<b>tis. Kč</b>	<b>tis. Kč</b>	<b>%</b>
3	Provozní náklady související s odděleným vedením a správou tohoto fondu, včetně nákladů hrazených v průběhu roku zálohově z provozního fondu	666	666	100,0
3.1	v tom: mzdy bez ostatních osobních nákladů	398	398	100,0
3.2	ostatní osobní náklady	0	0	–
3.3	pojistné za zaměstnance na zdravotní pojištění	36	36	100,0
3.4	pojistné za zaměstnance na sociální zabezpečení a příspěvek na státní politiku zaměstnanosti	104	104	100,0
3.5	podíl odpisů vztahující se k tomuto fondu	0	0	–
3.6	úroky	0	0	–
3.7	pokuty a penále	0	0	–
3.8	ostatní provozní náklady	128	128	100,0
4	Podíl nákladů převodem z fondu reprodukce majetku v případě pořízení investic využívaných i tímto fondem	0	0	–
5	Záporné kurzové rozdíly související s tímto fondem	0	0	–
<b>IV.</b>	<b>Konečný zůstatek k poslednímu dni sledovaného období = I + II - III</b>	<b>999</b>	<b>633</b>	<b>63,4</b>

**ZPP 2020: Tabulka č. 9**

<b>B.</b>	<b>Fond pro úhradu preventivní péče (FPÚPP)</b>	<b>Oč.skut. 2019</b>	<b>ZPP 2020</b>	<b>ZPP 2020/ Oč.skut. 2019</b>
	<b>Příjmy a výdaje ve sledovaném období v souladu s vyhláškou č. 41/2000 Sb. a vyhláškou o fondech</b>	<b>tis. Kč</b>	<b>tis. Kč</b>	<b>%</b>
<b>I.</b>	<b>Počáteční zůstatek k 1. 1. ve sledovaném období</b>	<b>4 177</b>	<b>999</b>	<b>23,9</b>
<b>II.</b>	<b>Příjmy celkem</b>	<b>6 500</b>	<b>9 000</b>	<b>138,5</b>
1	Příjem záloh Ministerstva obrany včetně mimořádných	6 500	9 000	138,5
2	Úroky	0	0	–
3	Zúčtování zálohy s provozním fondem	0	0	–
4	Kladné kurzové rozdíly	0	0	–
<b>III.</b>	<b>Výdaje celkem <sup>1)</sup></b>	<b>9 678</b>	<b>9 366</b>	<b>96,8</b>
1	Úhrada preventivní péče poskytnuté nad rámec preventivní péče hrazené z veřejného zdravotního pojištění podle § 11 odst. 3 písm b) zákona č. 48/1997 Sb.	9 012	8 700	96,5
2	Úplaty za bankovní a poštovní služby vztahující se k tomuto fondu	0	0	–
3	Provozní výdaje související s odděleným vedením a správou tohoto fondu, včetně výdajů hrazených v průběhu roku zálohově z provozního fondu	666	666	100,0
3.1	v tom: mzdy včetně ostatních osobních nákladů	398	398	100,0
3.2	pojistné za zaměstnance na zdravotní pojištění	36	36	100,0

B.	Fond pro úhradu preventivní péče (FPÚPP)	Oč.skut. 2019	ZPP 2020	ZPP 2020/ Oč.skut. 2019
	<b>Příjmy a výdaje ve sledovaném období v souladu s vyhláškou č. 41/2000 Sb. a vyhláškou o fondech</b>	tis. Kč	tis. Kč	%
3.3	pojistné za zaměstnance na sociální zabezpečení a příspěvek na státní politiku zaměstnanosti	104	104	100,0
3.4	úroky	0	0	–
3.5	pokuty a penále	0	0	–
3.6	ostatní provozní náklady	128	128	100,0
4	Záloha vůči provoznímu fondu na pokrytí podílu společných výdajů <sup>2)</sup>	0	0	–
5	Úhrada podílu převodu výdajů z fondu reprodukce majetku	0	0	–
6	Záporné kurzové rozdíly	0	0	–
IV.	<b>Konečný zůstatek k poslednímu dni sledovaného období = I + II - III</b>	<b>999</b>	<b>633</b>	<b>63,4</b>

Poznámky k tabulce:

- 1) Oddíly A III a B III zobrazují veškeré přímé náklady (výdaje) a současně i podíl na společných nákladech (výdajích), který je nejpozději v účetní závěrce přeúčtován z PF (případně z FRM) na tento fond.
- 2) Na podíl společných nákladů vztahující se k tomuto fondu se poskytují v průběhu sledovaného období zálohy na bankovní účet provozního fondu.

### 5.7.2. Fond pro úhradu zprostředkování zdravotních služeb

FZÚZS slouží ke zprostředkování úhrady zdravotních služeb pro vojáky v činné službě. Je tvořen převodem ze státního rozpočtu v rámci rozpočtové kapitoly MO.

FZÚZS je čerpán na zprostředkování úhrady zdravotních služeb a na režijní náklady spojené s vedením tohoto fondu. Plánovaná výše režijních nákladů je propočtena na základě výše režijních nákladů na 1 zaměstnance a násobena počtem zaměstnanců, kteří se podílejí na činnostech spojených s tímto fondem.

Čerpání FZÚZS v roce 2020 předpokládá vzhledem k plánovanému navýšování stavů v AČR nárůst ve srovnání s očekáváním roku 2019 o 200 tis. Kč.

Tabulka č. 10 – Fond pro úhradu zprostředkování zdravotních služeb

A.	Fond pro zprostředkování úhrady zdravotních služeb (FZÚZS)	Oč.skut. 2019	ZPP 2020	ZPP 2020/ Oč.skut. 2019
	<b>Tvorba a čerpání ve sledovaném období v souladu s vyhláškou č. 41/2000 Sb. a vyhláškou o fondech</b>	tis. Kč	tis. Kč	%
I.	Počáteční zůstatek k 1. 1. ve sledovaném období	1 436	1 770	123,3
II.	<b>Tvorba celkem = zdroje</b>	<b>7 000</b>	<b>7 000</b>	<b>100,0</b>
1	Převod ze státního rozpočtu kapitoly Ministerstva obrany	7 000	7 000	100,0
2	Úroky	0	0	–
3	Kladné kurzové rozdíly	0	0	–
III.	<b>Čerpání celkem = snížení zdrojů <sup>1)</sup></b>	<b>6 666</b>	<b>6 866</b>	<b>103,0</b>

<b>A.</b>	<b>Fond pro zprostředkování úhrady zdravotních služeb (FZÚZS)</b>	<b>Oč.skut. 2019</b>	<b>ZPP 2020</b>	<b>ZPP 2020/ Oč.skut. 2019</b>
	<b>Tvorba a čerpání ve sledovaném období v souladu s vyhláškou č. 41/2000 Sb. a vyhláškou o fondech</b>	<b>tis. Kč</b>	<b>tis. Kč</b>	<b>%</b>
1	Čerpání finančních prostředků na úhradu rozdílu podle § 11 odst. 3 písm. a) zákona č. 48/1997 Sb.	6 000	6 200	103,3
2	Úplaty za bankovní a poštovní služby vztahující se k tomuto fondu	0	0	–
3	Provozní náklady související s odděleným vedením a správou tohoto fondu, hrazené v průběhu roku přímo, nebo zálohově z provozního fondu <sup>1)</sup>	666	666	100,0
3.1	v tom: mzdy bez ostatních osobních nákladů	398	398	100,0
3.2	ostatní osobní náklady	0	0	–
3.3	pojistné za zaměstnance na zdravotní pojištění	36	36	100,0
3.4	pojistné za zaměstnance na sociální zabezpečení a příspěvek na státní politiku zaměstnanosti	104	104	100,0
3.5	podíl odpisů vztahující se k tomuto fondu	0	0	–
3.6	úroky	0	0	–
3.7	pokuty a penále	0	0	–
3.8	ostatní provozní náklady	128	128	100,0
4	Podíl nákladů převodem z fondu reprodukce majetku v případě pořízení investic využívaných i tímto fondem	0	0	–
5	Záporné kurzové rozdíly související s tímto fondem	0	0	–
<b>IV.</b>	<b>Konečný zůstatek k poslednímu dni sledovaného období = I + II - III</b>	<b>1 770</b>	<b>1 904</b>	<b>107,6</b>

**ZPP 2020: Tabulka č. 10**

<b>B.</b>	<b>Fond pro zprostředkování úhrady zdravotních služeb (FZÚZS)</b>	<b>Oč.skut. 2019</b>	<b>ZPP 2020</b>	<b>ZPP 2020/ Oč.skut. 2019</b>
	<b>Příjmy a výdaje ve sledovaném období v souladu s vyhláškou č. 41/2000 Sb. a vyhláškou o fondech</b>	<b>tis. Kč</b>	<b>tis. Kč</b>	<b>%</b>
<b>I.</b>	<b>Počáteční zůstatek k 1. 1. ve sledovaném období</b>	<b>2 716</b>	<b>1 770</b>	<b>65,2</b>
<b>II.</b>	<b>Příjmy celkem</b>	<b>7 000</b>	<b>7 000</b>	<b>100,0</b>
1	Příjem záloh Ministerstva obrany včetně mimořádných	7 000	7 000	100,0
2	Úroky	0	0	–
3	Zúčtování zálohy s provozním fondem	0	0	–
4	Kladné kurzové rozdíly související s tímto fondem	0	0	–
<b>III.</b>	<b>Výdaje celkem <sup>1)</sup></b>	<b>7 946</b>	<b>6 866</b>	<b>86,4</b>
1	Úhrada rozdílu podle § 11 odst. 3 písm. a) zákona č. 48/1997 Sb.	7 280	6 200	85,2
2	Úplaty za bankovní a poštovní služby vztahující se k tomuto fondu	0	0	–
3	Provozní výdaje související s odděleným vedením a správou tohoto fondu, hrazené v průběhu roku přímo, nebo zálohově z provozního fondu	666	666	100,0

<b>B.</b>	<b>Fond pro zprostředkování úhrady zdravotních služeb (FZÚZS)</b>	<b>Oč.skut. 2019</b>	<b>ZPP 2020</b>	<b>ZPP 2020/ Oč.skut. 2019</b>
	<b>Příjmy a výdaje ve sledovaném období v souladu s vyhláškou č. 41/2000 Sb. a vyhláškou o fondech</b>	<b>tis. Kč</b>	<b>tis. Kč</b>	<b>%</b>
3.1	v tom: mzdy včetně ostatních osobních nákladů	398	398	100,0
3.2	pojistné za zaměstnance na zdravotní pojištění	36	36	100,0
3.3	pojistné za zaměstnance na sociální zabezpečení a příspěvek na státní politiku zaměstnanosti	104	104	100,0
3.4	úroky	0	0	–
3.5	pokuty a penále	0	0	–
3.6	ostatní provozní náklady	128	128	100,0
4	Záloha vůči provoznímu fondu na pokrytí podílu společných výdajů <sup>2)</sup>	0	0	–
5	Úhrada podílu převodu výdajů z fondu reprodukce majetku	0	0	–
6	Záporné kurzové rozdíly související s tímto fondem	0	0	–
<b>IV.</b>	<b>Konečný zůstatek k poslednímu dni sledovaného období = I + II - III</b>	<b>1 770</b>	<b>1 904</b>	<b>107,6</b>

**Poznámky k tabulce:**

- 1) Oddíly A III a B III zobrazují veškeré přímé náklady (výdaje) a současně i podíl na společných nákladech (výdajích), který je nejpozději v účetní závěrce přeúčtován z PF (případně z FRM) na tento fond.
- 2) Na podíl společných nákladů vztahující se k tomuto fondu se poskytují v průběhu sledovaného období zálohy ba bankovní účet provozního fondu.

### 5.7.3. Plánování mimořádného přidělu ze ZFZP do PF

VoZP v roce 2019 ani v roce 2020 nepočítá s mimořádnými přiděly ze ZFZP do PF.

## 6. PŘEHLED ZÁKLADNÍCH EKONOMICKÝCH UKAZATELŮ

VoZP očekává v průběhu 2. poloviny roku 2020 snížení počtu zaměstnanců a k 31. 12. 2020 tak plánuje přepočtený počet 394 zaměstnanců.

Závazky VoZP vůči poskytovatelům zdravotních služeb jsou kryty a na základě smluv hrazeny ze ZFZP ve lhůtách splatnosti. Závazky ve lhůtě splatnosti vůči PZS se v roce 2020 předpokládají v nárůstu o 2,9 % na 3.500.000 tis. Kč (včetně dohadných položek).

VoZP v roce 2020 neplánuje, stejně jako v předchozích letech, žádné závazky vůči PZS po lhůtě splatnosti.

VoZP nepředpokládá na konci roku 2019, stejně jako na konci roku 2020, žádné doplatky PZS nezahrnuté do stavu závazků z důvodu nezaúčtovaných faktur. Na konci roku 2019 však očekává na základě vyúčtování regulací a nákladů na očkovací látky zaúčtovat dohadnou položku pasivní ve výši 1.000.000 tis. Kč. Pro rok 2020 neočekává VoZP změnu výše pasivních dohadných položek vůči PZS.

VoZP plánuje vytvořit dohadnou položku aktivní vůči PZS a plátcům pojistného k 31. 12. 2019 ve výši 450.000 tis. Kč, obdobnou výši předpokládá VoZP pro stav k 31. 12. 2020.

U pohledávek za plátcí pojistného po lhůtě splatnosti vznikající neplněním povinností, které jsou plátcům stanoveny zejména v ust. § 24 a § 25 zák. č. 592/1992 Sb. a v ust. § 8 a § 10 zák. č. 48/1997 Sb., neočekává VoZP výraznější změny v letech 2019 a 2020.

VoZP neplánuje meziroční změnu opravných položek, částka se očekává ve výši 3.300.000 tis. Kč.

Pohledávky po lhůtě splatnosti za PZS udržuje VoZP na velmi nízké úrovni. Jedná se většinou o PZS, kteří z různých důvodů ukončili činnost, anebo u nich byly zjištěny nedostatky.

Ve své činnosti VoZP postupuje v souladu se zákonem o účetnictví.

Ostatní pohledávky vycházejí z poskytnutých záloh na provozní činnost, na ozdravné pobyty, z pohledávek na náhradu škody a pohledávek vůči zahraničním pojišťovnám.

Komentář k tabulce č. 1 je uveden pouze u údajů, které nejsou popsány v jiných pasážích ZPP.

**Tabulka č. 1 – přehled základních ukazatelů o činnosti zdravotní pojišťovny**

Ř.	Přehled základních ukazatelů o činnosti zdravotní pojišťovny	Měr. Jedn.	Oč.skut. 2019	ZPP 2020	ZPP 2020/ Oč.skut. 2019
	<b>Ukazatel</b>				%
	<b>I. Pojištěnci</b>				
1	Počet pojištěnců celkem k poslednímu dni sledovaného období	osob	697 313	701 000	100,5
1.1	z toho: státem hrazení	osob	366 010	367 500	100,4
2	Průměrný počet pojištěnců za sledované období	osob	697 324	700 000	100,4
2.1	z toho: státem hrazení	osob	366 417	368 000	100,4
	<b>II. Ostatní ukazatele</b>				
3	Stav dlouhodobého majetku včetně poskytovaných záloh pořízený k poslednímu dni sledovaného období	tis. Kč	260 000	280 115	107,7
4	Stav dlouhodobého majetku včetně poskytovaných záloh pořízený za sledované období	tis. Kč	48 000	82 115	171,1
4.1	v tom: majetek na vlastní činnost	tis. Kč	48 000	82 115	171,1
4.2	ostatní majetek	tis. Kč	0	0	–
5	Stav finančních investic k poslednímu dni sledovaného období (krátkodobé i dlouhodobé)	tis. Kč	0	0	–
5.1	z toho: vázáno v dceřiné společnosti	tis. Kč	0	0	–

Ř.	Přehled základních ukazatelů o činnosti zdravotní pojišťovny	Měr. Jedn.	Oč.skut. 2019	ZPP 2020	ZPP 2020/ Oč.skut. 2019
	<b>Ukazatel</b>				%
6	Finanční investice pořízené za sledované období (saldo nákup – prodej)	tis. Kč	0	0	–
6.1	z toho: vázáno v dceřiné společnosti	tis. Kč	0	0	–
7	Přijaté bankovní úvěry celkem (tj. bez údajů na řádcích 10 a 13) za sledované období	tis. Kč	0	0	–
7.1	v tom: dlouhodobé	tis. Kč	0	0	–
7.2	krátkodobé	tis. Kč	0	0	–
8	Splátky bankovních úvěrů krátkodobých i dlouhodobých za sledované období	tis. Kč	0	0	–
9	Nesplacený zůstatek bankovních úvěrů k poslednímu dni sledovaného období celkem	tis. Kč	0	0	–
10	Přijaté návratné finanční výpomoci ze státního rozpočtu ve sledovaném období	tis. Kč	0	0	–
11	Splácení návratné finanční výpomoci ze státního rozpočtu ve sledovaném období	tis. Kč	0	0	–
12	Nesplacený zůstatek návratné finanční výpomoci ze státního rozpočtu k poslednímu dni sledovaného období celkem	tis. Kč	0	0	–
13	Přijaté zápůjčky, např. od žadatele o povolení podle § 3 zákona č. 280/1992 Sb., o resortních, oborových, podnikových a dalších zdravotních pojišťovnách, ve znění pozdějších předpisů (dále jen „zákon č. 280/1992 Sb.“) ve sledovaném období	tis. Kč	0	0	–
14	Splátky zápůjček ve sledovaném období	tis. Kč	0	0	–
15	Nesplacený zůstatek zápůjček k poslednímu dni sledovaného období celkem	tis. Kč	0	0	–
16	Přijatá bezúplatná plnění a nenávratné dotace ve sledovaném období	tis. Kč	0	0	–
17	Přepočtený počet zaměstnanců k poslednímu dni sledovaného období (zaokrouhlí se na celá čísla)	osob	407	394	96,8
18	Průměrný přepočtený počet zaměstnanců (zaokrouhlí se na celá čísla)	osob	411	400	97,3
19	Výpočet limitu nákladů na činnost podle vyhlášky č. 418/2003 Sb., kterou se stanoví podrobnější vymezení okruhu a výše příjmů a výdajů fondů veřejného zdravotního pojištění zdravotních pojišťoven, podmínky jejich tvorby, užití, přípustnosti vzájemných převodů finančních prostředků a hospodaření s nimi, limit nákladů na činnost zdravotních pojišťoven krytých ze zdrojů základního fondu včetně postupu propočtu tohoto limitu, ve znění pozdějších předpisů (dále jen "vyhláška o fondech") (zaokrouhlí se na 2 desetinná místa)	%	3,06	3,06	100,0
20	Rozvrhová základna pro propočet přídelu do provozního fondu podle § 7 vyhlášky o fondech	tis. Kč	20 536 223	21 802 605	106,2
21	Maximální limit nákladů na činnost propočtený z dosažené rozvrhové základny podle § 7 vyhlášky o fondech	tis. Kč	628 408	667 160	106,2
22	Skutečný příděl ze ZFZP do provozního fondu ve sledovaném období	tis. Kč	600 000	650 000	108,3
	<b>III. Závazky a pohledávky</b>				
23	Závazky celkem k poslednímu dni sledovaného období (neobsahují nesplacené zůstatky bankovních úvěrů, návratných finančních výpomocí ze státního rozpočtu a zápůjček uvedených na ř. 9, 12 a 15)	tis. Kč	3 465 000	3 565 000	102,9
23.1	v tom: závazky vůči poskytovatelům zdravotních služeb ve lhůtě splatnosti <sup>1)</sup>	tis. Kč	3 400 000	3 500 000	102,9
23.2	závazky vůči poskytovatelům zdravotních služeb po lhůtě splatnosti	tis. Kč	0	0	–
23.3	ostatní závazky ve lhůtě splatnosti	tis. Kč	65 000	65 000	100,0

Ř.	Přehled základních ukazatelů o činnosti zdravotní pojišťovny	Měr. Jedn.	Oč.skut. 2019	ZPP 2020	ZPP 2020/ Oč.skut. 2019
	<b>Ukazatel</b>				%
23.4	ostatní závazky po lhůtě splatnosti	tis. Kč	0	0	–
24	Pohledávky celkem k poslednímu dni sledovaného období	tis. Kč	3 371 000	3 556 000	105,5
24.1	v tom: pohledávky za plátcí pojistného ve lhůtě splatnosti	tis. Kč	1 250 000	1 300 000	104,0
24.2	pohledávky za plátcí pojistného po lhůtě splatnosti <sup>2)</sup>	tis. Kč	1 600 000	1 700 000	106,3
24.3	pohledávky za poskytovateli zdravotních služeb ve lhůtě splatnosti <sup>3)</sup>	tis. Kč	250 000	280 000	112,0
24.4	pohledávky za poskytovateli zdravotních služeb po lhůtě splatnosti	tis. Kč	1 000	1 000	100,0
24.5	ostatní pohledávky ve lhůtě splatnosti	tis. Kč	220 000	225 000	102,3
24.6	ostatní pohledávky po lhůtě splatnosti	tis. Kč	50 000	50 000	100,0
25	Dohadné položky pasivní celkem – stav k poslednímu dni sledovaného období	tis. Kč	1 000 000	1 000 000	100,0
26	Dohadné položky aktivní celkem – stav k poslednímu dni sledovaného období	tis. Kč	450 000	450 000	100,0
27	Rezervy celkem – stav k poslednímu dni sledovaného období	tis. Kč	263	263	100,0
28	Opravné položky celkem – stav k poslednímu dni sledovaného období	tis. Kč	3 300 000	3 300 000	100,0

**Poznámky k tabulce:**

- 1) V řádce 23.1 jsou zahrnuty dohadné položky pasivní (zejména vyúčtování zdravotních služeb za příslušný rok).
- 2) V řádce 24.2 jsou zahrnuty dohadné položky aktivní za plátcí pojistného. Vykazovaná částka bude zároveň snížena o opravné položky.
- 3) V řádce 24.3 jsou zahrnuty dohadné položky aktivní za poskytovateli zdravotních služeb (zejména vyúčtování zdravotních služeb za příslušný rok).



## 7. ZÁVĚR

Hospodaření pojišťoven v systému v. z. p. je v očekávané skutečnosti roku 2019 pozitivně ovlivněno konjunkturou české ekonomiky, nízkou nezaměstnaností a růstem mezd a platů. Nicméně předpovědi ekonomického růstu se pro eurozónu i ČR zhoršují, a to při současném rozpouštění finančních zůstatků na bankovních účtech zdravotních pojišťoven.

V roce 2020 se počítá s platbou za státem hrazené pojištěnce ve výši 1.069 Kč. VoZP plánuje, s ohledem na průměrný počet pojištěnců 700 000, příjem pojistného na veřejné zdravotní pojištění po přerozdělování ve výši 21.657.605 tis. Kč (nárůst o 6,2 %) a náklady na zdravotní služby v částce 21.675.389 tis. Kč (nárůst o 11,3 %). Plánované saldo příjmů a nákladů ZFZP je tedy záporné ve výši 663.777 tis. Kč. Záporné saldo je kryto zůstatky na bankovních účtech ZFZP z minulých let.

Při očekávaném nárůstu příjmů VoZP o 6,2 % je pro rok 2020 plánován nárůst nákladů na zdravotní služby VoZP o 11,3 %. Tento odhad výše nákladů na zdravotní služby vychází z návrhu úhradové vyhlášky na rok 2020 a z říjnových jednání na úrovni vlády. V systému v. z. p. je očekáván mezi roky 2019 a 2020 nárůst nákladů na zdravotní služby ve výši 34,9 mld. Kč. Členění této částky je:

- nárůst příjmů z pojistného po přerozdělování 24 mld. Kč,
- použití finančních zůstatků na bankovních účtech zdravotních pojišťoven 10,9 mld. Kč.

Z celkové částky 34,9 mld. Kč je 28,9 mld. Kč alokováno do zdravotních služeb prostřednictvím úhradové vyhlášky a zbylých 6 mld. Kč dle individuálních jednání mezi zdravotními pojišťovnami a konkrétními PZS. VoZP bude při čerpání této částky zohledňovat kvalitu a dostupnosti zdravotních služeb a přínos k řešení specifických a regionálních problémů či přínos k podpoře systémových změn.

VoZP přistoupila k tvorbě odhadu nákladů tak aby v roce 2020 nedošlo ke snížení podílu nákladů na zdravotní služby ve srovnání s rokem 2018 a 1. pololetím roku 2019, a to i přesto, že VoZP v přepočtu na jednoho standardizovaného pojištěnce hradí vyšší úhrady než většina ostatních zdravotních pojišťoven.

Výše uvedené vede k meziročnímu nárůstu nákladů na zdravotní služby o 11,3 %, tedy o 2.209.259 tis. Kč. Při podílu VoZP na celkových nákladech na zdravotní služby v systému v. z. p. ve výši 6,32 % je zřejmé, že VoZP alokuje do roku 2020 částku odpovídající tomuto podílu a plánovanému navýšení nákladů na zdravotní služby o 34,9 mld. Kč.

Zásadním rizikem plánu pro rok 2020 je nenaplnění predikce růstu mezd a platů o 5,9 %. Mnohem větší rizika spatřuje VoZP v období po roce 2020:

- při nastavení růstu nákladů na zdravotní služby budou úhrady nastaveny výše než příjmy a to povede k rychlému odčerpání současných rezerv. Očekávaný rozdíl mezi příjmy a náklady ZFZP za celý systém v. z. p. v roce 2020 bude přibližně 20 mld. Kč včetně odvodů do provozních fondů,
- výhled růstu mezd a platů dle predikce MF na rok 2021 činí 5,5 % a 5,0 % na rok 2022, a není jisté, zda vůbec bude dosaženo tohoto tempa růstu,
- skokové navýšení nákladů na zdravotní služby mezi rokem 2019 a 2020 je neudržitelné a povede ke snížení tempa růstu nákladů na zdravotní služby v budoucích obdobích. Pokud toto nebude zohledněno, tak se celý systém v. z. p. ocitne v deficitu.

VoZP v roce 2020 vyvine maximální úsilí k zabezpečení dostupnosti a kvality zdravotních služeb pro své pojištěnce.

VoZP nepředpokládá v roce 2020 vůči PZS možnost vzniku závazků po lhůtě splatnosti. Bude nadále uplatňovat regulační opatření prostřednictvím revizní a kontrolní činnosti s cílem omezování růstu neodůvodněných nákladů na zdravotní služby a zejména bude nekompromisně postupovat vůči těm plátcům pojistného na veřejné zdravotní pojištění, kteří neplní své zákonné povinnosti.

V roce 2020 VoZP znovu nabídne pojištěncům přehledné a atraktivní preventivní programy. Bude kontinuálně rozšiřovat spolupráci s AČR a jejími vojenskými PZS, a to včetně programu Rodina vojáka.

Svoji pozornost také zaměří na profesně a zdravotně rizikové skupiny svých pojištěnců, zejména příslušníků ozbrojených sil a bezpečnostních sborů.

VoZP má k zajištění nezbytné míry medicínské, geografické, časové a dopravní dostupnosti jednotlivých druhů hrazených zdravotních služeb vytvořenu síť smluvních PZS plošně na celém území ČR. Tuto síť bude přizpůsobovat tak, aby byla optimální pro pojištěnce.

VoZP v nadcházejícím období bude i nadále posilovat značku a image zdravotní pojišťovny, která spolu se svými smluvními partnery zajišťuje dostupné, kvalitní a bezpečné služby s efektivními náklady pro všechny pojištěnce.

## 8. STANOVISKO DOZORČÍ RADY VoZP

Dozorčí rada VoZP na svém zasedání konaném dne 30. 10. 2019 projednala návrh Zdravotně pojistného plánu VoZP na rok 2020 a doporučila jej Správní radě VoZP ke schválení.



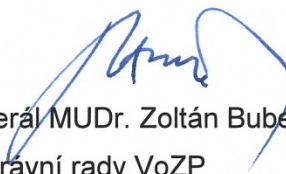
Ing. Jaroslav Kocián

Předseda Dozorčí rady VoZP

## 9. STANOVISKO SPRÁVNÍ RADY VoZP

Správní rada VoZP v souladu s ust. § 10, odst. 2, zák. č. 280/1992 Sb., o resortních, oborových, podnikových a dalších zdravotních pojišťoven, ve znění pozdějších předpisů, a v souladu se Statutem VoZP na svém zasedání konaném dne 31. 10. 2019 projednala návrh Zdravotně pojistného plánu VoZP na rok 2020. Členové Správní rady VoZP se podrobně seznámili s kompletním obsahem návrhu Zdravotně pojistného plánu VoZP na rok 2020 a s usnesením Dozorčí rady VoZP.

Správní rada VoZP schvaluje návrh Zdravotně pojistného plánu VoZP na rok 2020 a ukládá generálnímu řediteli VoZP předložit jej ve stanoveném termínu MZ.



brigádní generál MUDr. Zoltán Bubeník

Předseda Správní rady VoZP