



POSLANECKÁ
SNĚMOVNA
PARLAMENTU
ČESKÉ REPUBLIKY

PARLAMENTNÍ
INSTITUT

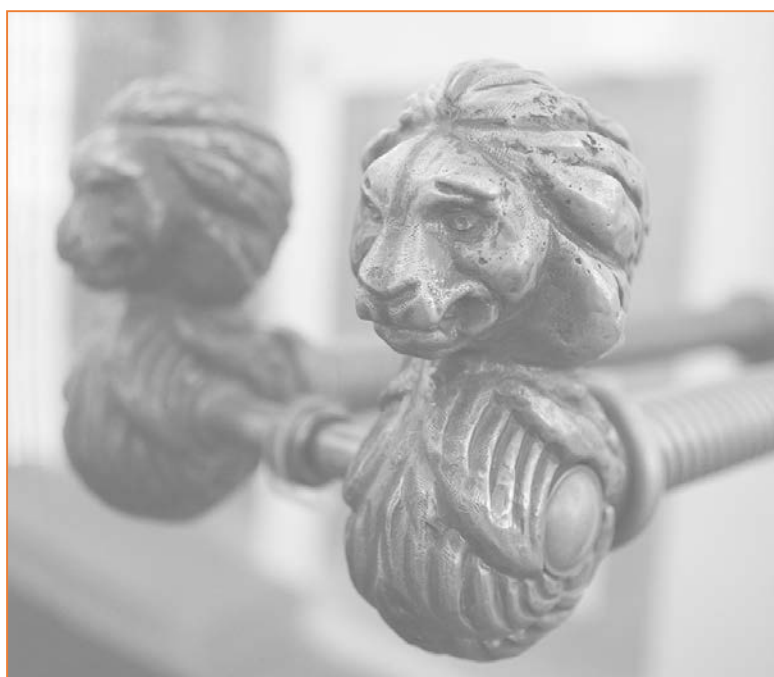
MONITORING

Vybrané hospodářské, měnové a sociální ukazatele

Zpracováno s využitím dat ČSÚ a MF
pro srpen 2017
(publikovaných ke dni 27. 10. 2017)

Obsah:

Čtvrtletně sledované ukazatele – 2. čtvrtletí 2017	5
Měsíčně sledované ukazatele – srpen 2017	9
Metodická poznámka	14



Monitoring č. 8/2017
říjen 2017
autor: Dominika Dubská

AKTUÁLNÍ VYDÁNÍ:

Název: Vybrané hospodářské, měnové a sociální ukazatele

Autoři: Smetanková, D.

Číslo: Monitoring č.8/2017

Datum říjen 2017

Klíčová slova:

nezaměstnanost; HDP; hrubá měsíční mzda; index spotřebitelských cen; plnění státního rozpočtu; zahraniční obchod

EDICE: MONITORING

Typ eice: online, ISSN 2533-4174

URL: <http://www.psp.cz/sqw/ppi.sqw?d=5>

První vydání edice: březen 2003

Frekvence vydání edice: měsíčně

Zaměření: sledované aktuální hospodářské, měnové a sociální ukazatele

Jazyk: CZ

Vydavatel: Kancelář Poslanecké sněmovny, Sněmovní 4, 118 26 Praha 1

PARLAMENTNÍ INSTITUT plní úkoly vědeckého, informačního a vzdělávacího střediska pro Poslaneckou sněmovnu, její orgány, poslance a Kancelář Poslanecké sněmovny, pro Senát, jeho orgány, senátory a Kancelář Senátu. Naše činnosti a produkty uvádíme níže.

Oddělení všeobecných studií

STUDIE Srovnávací studie Analytické studie	ODPOVĚDI NA DOTAZ Stručné odpovědi na dotazy členů Parlamentu	VYBRANÁ TÉMATA Studie zpracované k aktuálním problematikám	MONITORING Vybrané hospodářské měnové a sociální ukazatele	MIGRACE Přehled aktualit v oblasti migrace za vybrané období
PŘEHLED SZBP Společná zahraniční a bezpečnostní politika EU	EUROZÓNA+ Přehled ekonomických událostí v EU	PODKLADY pro zahraničně politická jednání	PŘEDNÁŠKY pro zahraniční delegace, PS, Senát	

Oddělení pro evropské záležitosti

STANOVISKA kompatibility nevládních návrhů zákonů s právem EU	KONZULTACE k předkládaným vládním návrhům zákonů	DOKUMENTY EU Výběr z aktů a dokumentů EU zaslaných PS	ZPRÁVY Aktuální agenda v Bruselu	PODKLADY pro jednání výboru na mezinárodní úrovni
---	--	---	--	---

Oddělení komunikace a vzdělávání

INFORMAČNÍ STŘEDISKO Informace o činnosti Poslanecké sněmovny a prohlídky budov	ECPRD Spolupráce s Evropským centrem pro parlamentní výzkum a dokumentaci	PŘEDNÁŠKY pro Poslaneckou sněmovnu, pro školy, veřejnost	INFORMAČNÍ MATERIÁLY o fungování Poslanecké sněmovny, o legislativním procesu	ZÁPISY ze schůzí, seminářů, přednášek, kulatých stolů
---	---	--	---	---

Monitor vybraných hospodářských, měnových a sociálních ukazatelů poskytuje přehled základních údajů o českém hospodářství za daný měsíc. Data jsou Parlamentním institutem zpracovávána z informací poskytovaných Českým statistickým úřadem a Ministerstvem financí vždy s dvouměsíčním odstupem z důvodu dostupnosti těchto dat. Čtvrtletně sledované ukazatele jsou zpracovány co nejdříve po jejich zveřejnění danými subjekty.

V říjnu roku 2017 jsou k dispozici údaje za srpen 2017 a čtvrtletně sledované ukazatele za 2. čtvrtletí 2017. **Předběžné údaje** však jsou dostupné již nyní [zde](#). Následující informace jsou přebírány z internetových stránek České statistického úřadu a Ministerstva financí.

Index spotřebitelských cen: Spotřebitelské ceny klesly v srpnu ve srovnání s předchozím měsícem o 0,1 %. Tento vývoj ovlivnilo především snížení cen potravin a nealkoholických nápojů, dále pak snížení cen v oddíle ostatní zboží a služby a v oddíle odívání a obuv. Meziročně byly spotřebitelské ceny vyšší o 2,5 %.

Obecná míra nezaměstnanosti 15–64letých¹ očištěná od sezónních vlivů zůstala v srpnu letošního roku 2,9 %. Míra nezaměstnanosti mužů dosáhla 2,4 % a míra nezaměstnanosti žen 3,5 %.

Index průmyslové produkce: Průmyslová produkce v srpnu² reálně meziročně vzrostla o 5,8 %. Meziměsíčně byla vyšší o 14,3 %. Hodnota nových zakázek se meziročně zvýšila o 4,9 %.

Stavební produkce a bytová výstavba: Stavební produkce v srpnu 2017 reálně³ meziročně vzrostla o 1,9 %. Stavební úřady vydaly meziročně o 4,7 % stavebních povolení více. Meziročně bylo zahájeno o 29,1 % bytů více a dokončeno bylo o 29,6 % bytů více.

Indexy cen dovozu a vývozu zboží: V srpnu 2017 se vývozní ceny meziměsíčně snížily o 0,1 %, dovozní ceny o 0,4 %. Směnné relace dosáhly hodnoty 100,3 %. Meziročně se vývozní ceny snížily o 1,2 %, dovozní ceny o 1,1 %. Směnné relace dosáhly hodnoty 99,9 %.

Zahraniční obchod se zbožím v národním pojetí: Podle předběžných údajů skončila v srpnu bilance zahraničního obchodu se zbožím v běžných cenách přebytkem 5,9 mld. Kč, který byl meziročně o 1,4 mld. Kč nižší.

Plnění státního rozpočtu: K 31. 8. 2017 dosáhly celkové příjmy státního rozpočtu 827,2 mld. Kč, celkové výdaje 811,6 mld. Kč a přebytek hospodaření 15,6 mld. Kč (v srpnu 2016 vykázán přebytek 81,2 mld. Kč).

¹ podíl nezaměstnaných k ekonomicky aktivním, tj. součtu zaměstnaných a nezaměstnaných

² po očištění o vliv počtu pracovních dnů

³ po očištění o vliv počtu pracovních dnů

O B S A H

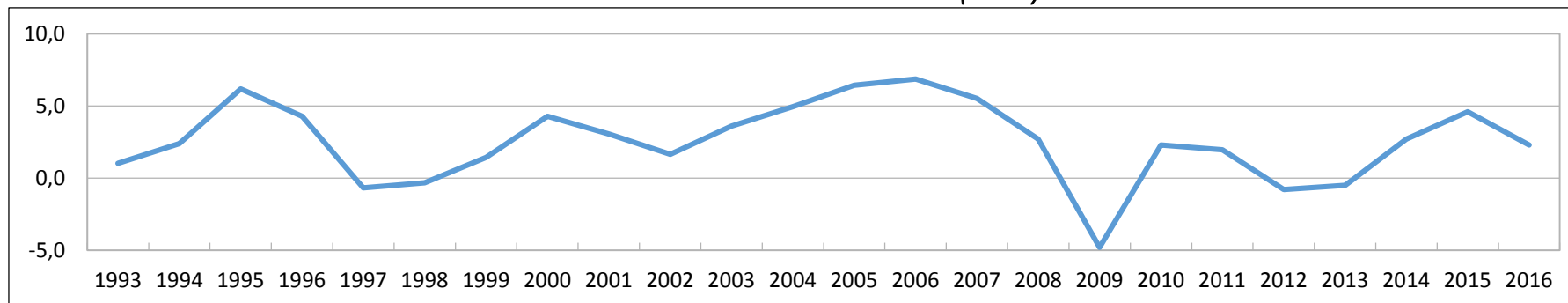
Čtvrtletně sledované ukazatele – 2. čtvrtletí 2017	5
Čtvrtletní odhad hrubého domácího produktu	5
Nezaměstnanost	6
Průměrné hrubé měsíční mzdy	7
Vývoj dluhu sektoru vládních institucí od roku 2000 (v mld. Kč)	8
Měsíčně sledované ukazatele – srpen 2017	9
Index spotřebitelských cen	9
Obecná míra nezaměstnanosti (v %)	10
Index průmyslové produkce	11
Stavební produkce a bytová výstavba	11
Indexy cen dovozu a vývozu zboží	12
Zahraniční obchod se zbožím v národním pojetí	12
Plnění státního rozpočtu (v mld. Kč)	13
Saldo plnění státního rozpočtu za leden až květen od roku 2008 (v mil. Kč)	13
Metodická poznámka	14

Čtvrtletně sledované ukazatele – 2. čtvrtletí 2017

Čtvrtletní odhad hrubého domácího produktu

čtvrtletní odhad	2.čtvrtletí 2017*		
	běžné ceny	Objemový index	
	v mil. Kč	mezičtvrtletní srovnání (Q1 2017=100%)	meziroční srovnání (Q2 2016=100%)
Hrubý domácí produkt celkem	1 259 474	102,5	104,7
Výdaje na konečnou spotřebu	834 184	101,3	103,6
domácností	586 408	101,8	104,4
vládních institucí	240 735	100,2	101,7
neziskových institucí	7 501	100,9	105,0
Tvorba hrubého kapitálu	332 434	106,4	103,6
Bilance zahraničního obchodu	92 856	X	X
vývoz**	1 017 320	102,6	107,3
dovoz**	924 464	103,0	106,2

Růst HDP od roku 1993 (v %)



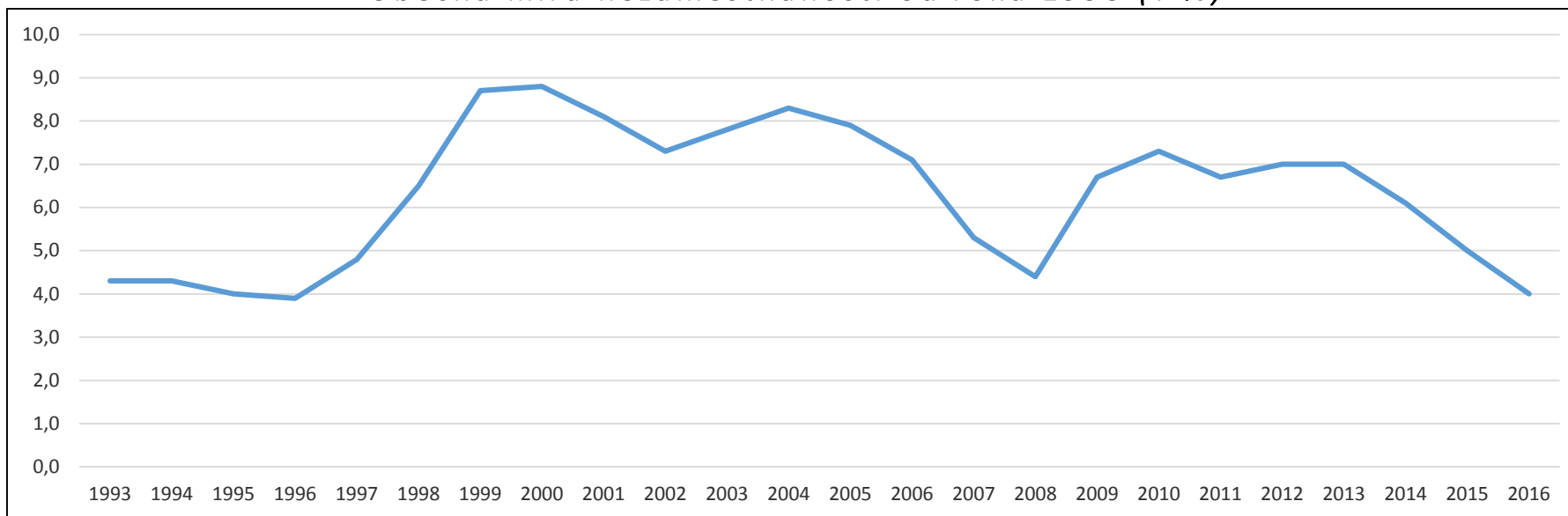
* Očištěno o vliv sezónnosti a nestejného počtu pracovních dní

** Národní pojetí zahraničního obchodu

Nezaměstnanost

	průměrný počet osob	změna proti 2. čtvrtletí roku 2016	míra podle metodiky ILO*	změna proti 2. čtvrtletí roku 2016
	<i>v tisících</i>	<i>v tisících</i>	<i>v %</i>	<i>procentní bod</i>
Celkem	158,8	-51,0	3,0	1,0
z toho ženy	88,1	-20,0	x	x
z toho muži	70,7	-31,0	x	x
Dlouhodobá nezaměstnanost				
1 rok a více	59,2	-32,0	x	x

Obecná míra nezaměstnanosti od roku 1993 (v %)

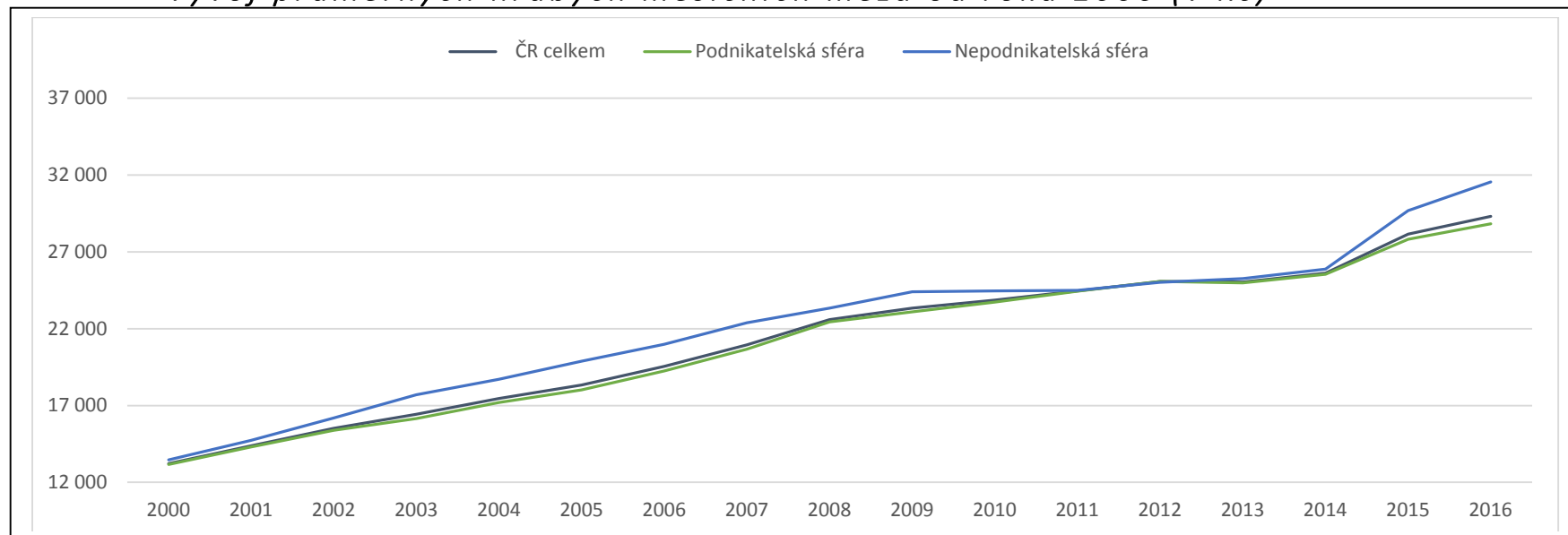


* Za nezaměstnané jsou podle definice Mezinárodní organizace práce (ILO) považovány osoby, které v referenčním období neměly žádné zaměstnání, neodpracovaly ani jednu hodinu za mzdu nebo odměnu a aktivně hledaly práci, do které by byly schopny nastoupit nejpozději do dvou týdnů. Definice nezaměstnaných podle ILO se liší od definice uchazečů o zaměstnání registrovaných na úřadech práce.

*Průměrné hrubé měsíční mzdy
(na přepočtené počty zaměstnanců)*

	2. čtvrtletí 2017*		
	v Kč	přírůstek (úbytek) proti 2. čtvrtletí 2016	
		v Kč	v %
ČR celkem	29 346	2 074	7,6

Vývoj průměrných hrubých měsíčních mezd od roku 2000 (v Kč)

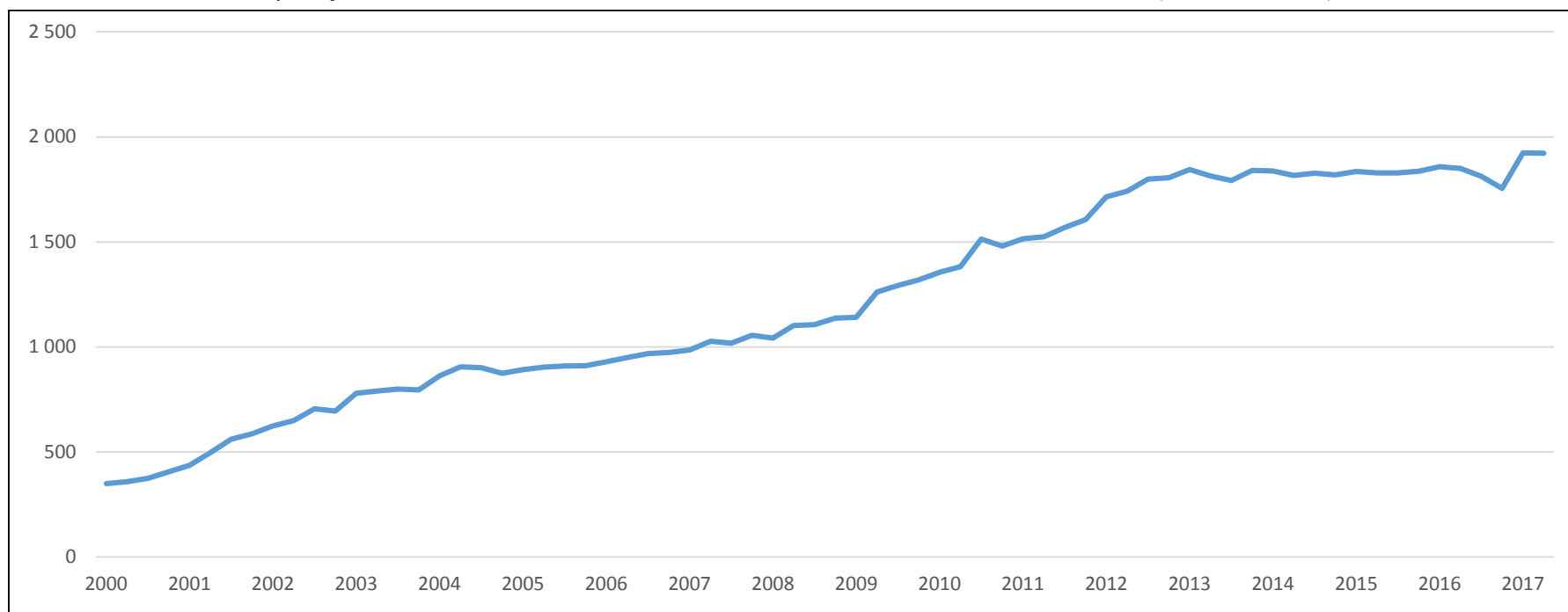


* Údaje se týkají pouze zaměstnanců v pracovním poměru ke zpravodajské jednotce. Zahrnuti nejsou osoby vykonávající veřejné funkce, např. poslanci, senátoři, uvolnění členové zastupitelstev všech stupňů, soudci aj. V údajích o průměrných mzdách se jedná o mzdy v tomto období zúčtované k výplatě.

*Dluh sektoru vládních institucí**

	Jednotka	2016			2017	
		2. čtvrtletí	3. čtvrtletí	4. čtvrtletí	1. čtvrtletí	2. čtvrtletí
Konsolidovaný hrubý dluh sektoru vládních institucí	mil. Kč	1 850 612	1 812 049	1 754 883	1 924 193	1 922 921
	% (HDP)	39,33	38,24	36,77	39,89	39,43

Vývoj dluhu sektoru vládních institucí od roku 2000 (v mld. Kč)



* Výše konsolidovaného dluhu vládních institucí definovaného jako součet položek Vklady a oběživo, Dluhové cenné papíry a Půjčky, je porovnávána s výší HDP, jež je součtem HDP v běžných cenách za poslední čtyři čtvrtletí.

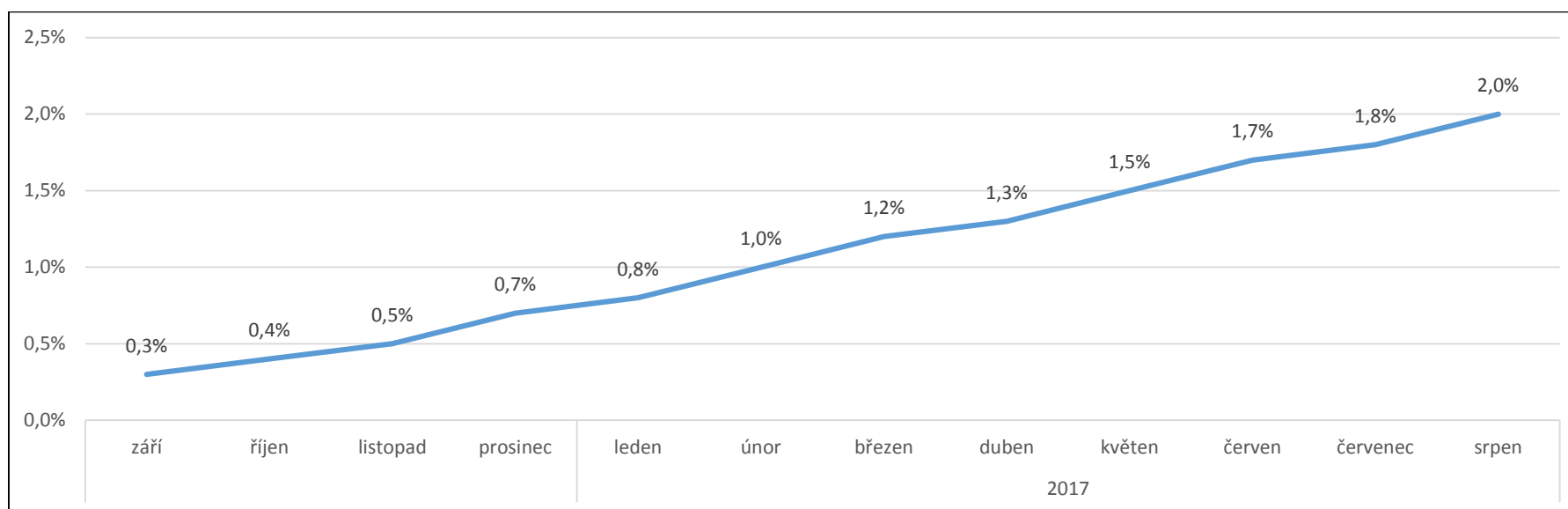
Údaje za 2. čtvrtletí 2017 budou k dispozici v říjnu 2017.

Měsíčně sledované ukazatele – srpen 2017

Index spotřebitelských cen

předchozí měsíc = 100	Stejně období předchozího roku = 100			Průměr roku 2015 = 100	Míra inflace*
	červen	červenec	srpen		
99,9	102,3	102,5	102,5	103,3	102,0

*Vývoj míry inflace za posledních 12 měsíců (v %)**

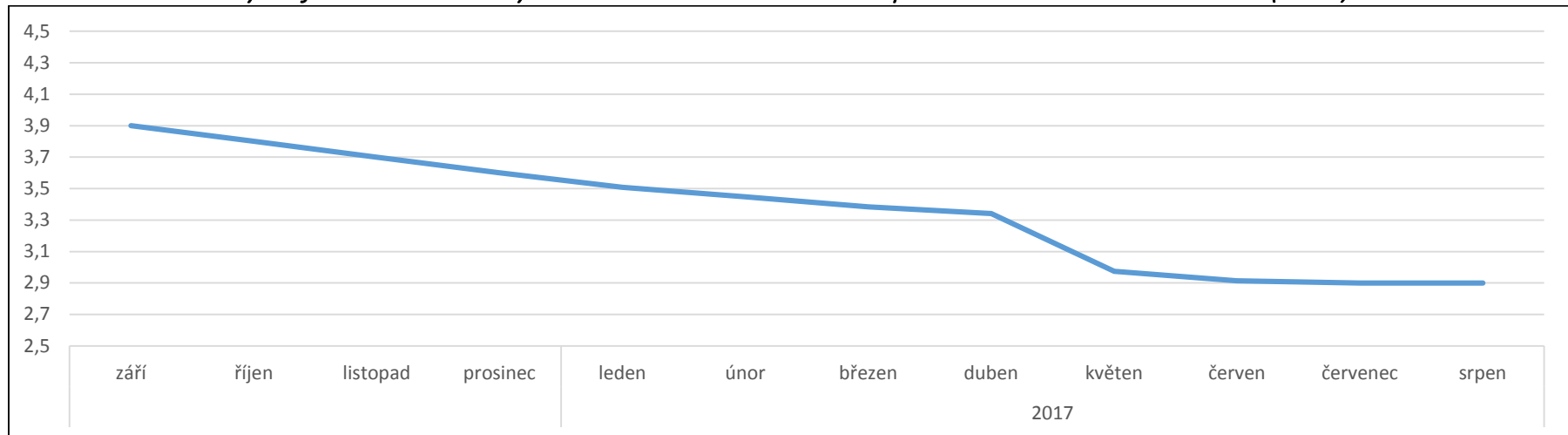


* Podíl průměrů bazických indexů (prosinec 2005 = 100) za posledních 12 měsíců a předchozích 12 měsíců

Obecná míra nezaměstnanosti (v %)

Rok	Měsíc	Celkem	Muži	Ženy
2016	Srpen	3,9	3,4	4,6
	Září	3,9	3,3	4,7
	Říjen	3,8	3,3	4,4
	Listopad	3,7	3,1	4,4
	Prosinec	3,6	3,1	4,3
2017	Leden	3,5	2,8	4,4
	Únor	3,4	2,7	4,4
	Březen	3,4	2,5	4,5
	Duben	3,3	2,5	4,4
	Květen	3,0	2,4	3,7
	Červen	2,9	2,4	3,5
	Červenec	2,9	2,4	3,5
	Srpen	2,9	2,4	3,4

Vývoj obecné míry nezaměstnanosti za posledních 12 měsíců (v %)



Index průmyslové produkce

	Index (stejně období předchozího roku = 100)				Příspěvek k meziročnímu růstu
	červen p)	červenec p)	srpen p)	září 2016 až srpen 2017 p)	srpen 2017 p)
Průmyslová produkce celkem^{*)}	103,0	103,3	105,8	104,5	5,8
těžba a dobývání	83,7	85,7	96,8	90,0	-0,1
zpracovatelský průmysl	104,6	105,4	105,3	105,1	4,6
výroba a rozvod elektřiny, plynu, tepla a klimatizovaného vzduchu*	93,1	92,0	114,1	103,7	1,3

Stavební produkce a bytová výstavba

	Index ze stálých cen (stejně období předchozího roku = 100)				
	červen p)	červenec p)	srpen p)	leden až srpen 2017 p)	září 2016 až srpen 2017 p)
Index stavební produkce	108,0	101,8	101,9	102,8	100,4
v tom: pozemní stavitelství	113,9	107,5	103,5	107,1	106,3
inženýrské stavitelství	95,9	89,8	98,3	92,5	88,1
Zahájené byty	126,2	136,8	129,1	123,3	121,3
Dokončené byty	128,5	113,3	129,6	108,4	112,2

* bez 35.3 – Pára a horká voda, dodávání páry a klimatizovaného vzduchu, led
p) předběžné údaje

Indexy cen dovozu a vývozu zboží

	Předchozí měsíc = 100	Stejné období předchozího roku = 100			Průměr roku 2005 = 100
		červen	červenec	srpen	
Index vývozních cen	99,9	99,6	98,8	98,8	97,5
Index dovozních cen	99,6	100,5	99,2	98,9	97,0

Zahraniční obchod se zbožím v národním pojetí

<i>v mil. Kč, běžné ceny</i>		vývoz (FOB*)	dovoz (CIF*)	bilance (FOB/CIF)	dovoz (FOB)
Rok	Měsíc				
2016	Srpen	262 624	255 299	7 325	246 420
	Září	288 613	269 242	19 371	259 415
	Říjen	284 766	270 068	14 699	260 328
	Listopad	302 981	294 653	8 328	284 029
	Prosinec	247 306	255 663	-8 357	246 109
2017	Leden	284 779	263 266	21 513	253 136
	Únor	283 140	260 930	22 210	251 393
	Březen	334 256	308 818	25 438	297 560
	Duben	275 777	262 732	13 046	253 034
	Květen	312 580	298 245	14 335	287 526
	Červen	312 224	292 082	20 142	281 502
	Červenec	239 769	242 265	-2 495	232 730
	Srpen	273 118	267 182	5 935	257 529

V případě měsíčních dat jsou údaje zpřesňovány za poslední dokončené čtvrtletí a všechny měsíce referenčního čtvrtletí. Všechny měsíce roku t jsou dále zpřehovány vždy s publikací dat za leden roku t+1. Definitivní výstupy měsíce roku t jsou publikovány vždy s publikací dat za červenec roku t+1.

* FOB a CIF jsou mezinárodní doložky Incoterms 2000, jejichž volba má vliv na vykazovanou výši hodnoty zahraničního obchodu. FOB stanoví, že náklady a rizika přicházejí na kupujícího v okamžiku nalodění zboží v ujednaném přístavu. Prodávající hradí veškeré náklady na zboží až do jeho dosažení paluby lodi. CIF stanoví takový vztah mezi prodávajícím a kupujícím, kdy povinností prodávajícího je zajistit osvědčení o původu zboží, povolení k vývozu zboží a také zaplatit námořní přepravu. Za rizika se zbožím spojená ručí až do doby, než je zboží naloděno v ujednaném přístavu. Prodávající musí také zajistit převoditelnou námořní pojistku proti nebezpečím námořní dopravy.

Plnění státního rozpočtu (v mld. Kč)

	2016		2017					
	Skutečnost leden-srpen	% plnění	Schválený rozpočet*	Rozpočet po změnách**	Skutečnost leden-srpen	% plnění	index 2017/2016	rozdíl 2017-2016
Výpočet	1	2	3	4	5	6=5/4	7=5/1	8=5-1
Příjmy celkem	859,32	72,6	1 249,27	1 249,55	827,19	66,2	96,3	-32,13
v tom:								
Daňové příjmy celkem	685,94	65,8	1 112,79	1 112,79	736,29	66,2	107,3	50,34
Daňové příjmy (bez pojistného SZ)	403,50	65,1	664,96	664,96	430,71	64,8	106,7	27,21
Pojistné na SZ	282,45	66,9	447,83	447,83	305,58	68,2	108,2	23,13
Nedaňové a kapitálové příjmy a přijaté transfery	173,38	122,6	136,49	136,76	90,91	66,5	52,4	-82,47
Výdaje celkem	778,14	62,1	1 309,27	1 309,60	811,56	62,0	104,3	33,43
v tom								
Běžné výdaje	731,58	62,5	1 205,40	1 203,52	777,21	64,6	106,2	45,62
Kapitálové výdaje	46,55	55,9	103,87	106,09	34,36	32,4	73,8	-12,20
Saldo hospodaření SR	81,19		-60,00	-60,05	15,63		19,3	-65,56

*Saldo plnění státního rozpočtu za leden - srpen od roku 2008 (v mil. Kč) ****

Leden- srpen	2008	2009	2010	2011	2012	2013	2014	2015	2016	2017
Saldo SR	5 318	-89 578	-78 673	-87 275	-67 022	-36 213	-14 758	18 969	81 189	15 632

Zpracováno s využitím dat MF, [podrobné informace zde](#)

* rozpočet schválený v zákoně, výše na celý rozpočtový rok

** rozpočet může být upravován i v průběhu rozpočtového roku prostřednictvím rozpočtových opatření dle zákona č. 218/2000 Sb., o rozpočtových pravidlech

*** Jedná se o rozdíly mezi příjmy a výdaji státního rozpočtu za první měsíc každého roku.

Metodická poznámka

Hrubý domácí produkt (HDP)- klíčový ukazatel vývoje ekonomiky. Představuje souhrn hodnot přidaných zpracování ve všech odvětvích v činnostech považovaných v systému národního účetnictví za produktivní (tj. včetně služeb tržní i netržní povahy). Aby byl vyloučen vliv změn cen, je vyjádřen ve stálých cenách (průměrné ceny roku 1995).

Růst (pokles) HDP ve stálých cenách charakterizuje, o kolik % reálně stoupl (klesl) hrubý domácí produkt ve sledovaném čtvrtletí roku proti stejnému období roku předchozího.

Nezaměstnanost- jedná se o tzv. **míru evidované nezaměstnanosti**. Zdrojem dat o počtech neumístěných uchazečů o zaměstnání evidovaných na úřadech práce je Ministerstvo práce a sociálních věcí ČR. Míra nezaměstnanosti je počítána jako podíl (v %), kde v čitateli zlomku je počet evidovaných neumístěných uchazečů o zaměstnání a ve jmenovateli celkový počet zaměstnaných z výběrových šetření pracovních sil (klouzavý roční průměr) plus počet evidovaných neumístěných uchazečů o zaměstnání registrovaných na úřadech práce (klouzavý roční průměr). Do počtu zaměstnaných se nezapočítávají ženy na další mateřské dovolené.

Průměrná měsíční nominální mzda jednoho zaměstnance zahrnuje všechny pracovní příjmy (základní mzdy, osobní příplatky a ohodnocení, prémie a odměny, podíly na hospodářských výsledcích a náhrady mzdy), které byly zúčtovány zaměstnancům evidenčního počtu podle příslušných platových a mzdových předpisů (jde o hrubou mzdu v Kč na fyzickou osobu). Tato průměrná hrubá nominální mzda je uvedena za ekonomické subjekty s 20 a více zaměstnanci podnikatelské sféry (v peněžnictví a pojišťovnictví bez ohledu na počet zaměstnanců) a ve všech organizacích nepodnikatelské sféry.

Růst (pokles) průměrné nominální mzdy vyjadřuje, o kolik % se zvýšila (poklesla) tato mzda v daném čtvrtletí v porovnání se stejným obdobím předchozího roku.

Inflace je obecně definována jako růst cenové hladiny, tj. charakterizuje míru znehodnocování měny v přesně vymezeném časovém období. Míra inflace je měřena pomocí přírůstku indexu spotřebitelských cen.

Uváděná míra inflace (přesněji průměrná míra inflace) vyjadřuje procentní změnu průměrné cenové hladiny za dvanáct posledních měsíců proti průměrné cenové hladině dvanácti předchozích měsíců. Tyto tzv. klouzavé průměry jsou počítány z bazických indexů spotřebitelských cen s cenovým základem prosinec 1999 = 100. Vyjadřují tendenci vývoje cenové hladiny oproštěnou od sezónních vlivů.

Vývoj **spotřebitelských cen (životních nákladů)** se sleduje na spotřebních koších založených na souboru vybraných druhů zboží a služeb placených obyvatelstvem. Za cenové reprezentanty byly vybrány takové výrobky a služby, které se významně podílejí na vydáních obyvatelstva a svým rozsahem pokrývají celou sféru spotřeby. Celkový počet reprezentantů je v současné době 775. Jejich soubor je postupně agregován až do dvanácti hlavních oddílů spotřebního koše, a to formou váženého aritmetického průměru individuálních cenových indexů. Váhy ve spotřebních koších byly pro výpočet indexů spotřebitelských cen (životních nákladů) stanoveny na základě struktury výdajů domácností podle výsledků statistiky rodinných účtů v roce 1999. Výpočet bazických indexů spotřebitelských cen (životních nákladů) je prováděn podle

Laspeyresova vzorce. Základním obdobím pro výpočet cenových indexů je prosinec 1999. Z těchto bazických indexů jsou vypočítávány indexy spotřebitelských cen srovnávající dvě libovolná období.

Průmyslová výroba je charakterizována Indexem průmyslové produkce (dále IPP), který je počítán v souladu s mezinárodními standardy. **Růst (pokles) průmyslové výroby** udává, o kolik % stoupla (klesla) v daném měsíci průmyslová produkce proti stejnému období předchozího roku. Jako průmyslové jsou podle klasifikace CZ-NACE považovány činnosti klasifikované v sekcích B (Těžba a dobývání), C (Zpracovatelský průmysl), D (Výroba a rozvod elektřiny, plynu tepla a klimatizovaného vzduchu) a E (Zásobování vodou; Činnosti související s odpadními vodami, odpady a sanacemi). Rozsah poskytovaných dat se odvíjí od aktuálních předpisů Eurostatu ke krátkodobým statistikám, které některá odvětví, která podle CZ-NACE patří mezi průmyslová, z pokrytí konjunkturální statistikou výslovně vylučuje (mj. sekci E, jejíž obsah z větší části nebyl podle dříve používané klasifikace OKEČ součástí průmyslu). S ohledem na tyto požadavky pokrývá konjunkturální statistika průmyslu pouze sekce B, C a D, pokud není pro konkrétní ukazatele stanoveno jinak.

Stavební výroba: Od ledna 2009 se změnil koncept sekce „Stavebnictví“. Oproti jednomu oddílu, jehož struktura byla založena na procesu výstavby, jsou nyní tři („Výstavba budov“, „Inženýrské stavitelství“, „Specializované stavební činnosti“), jež se váží spíše k účelu a typu stavby. Hlavní změnou oproti dříve používané klasifikaci OKEČ je zařazení developerské činnosti do Stavebnictví. Ze sekce průmyslu přešli nově do stavebnictví ti výrobci dřevěných, plastových a kovových výrobků pro stavební účely, kteří své výrobky zároveň instalují. Také opravy a údržba výtahů a eskalátorů patří nově do stavebnictví. Naopak ze sekce Stavebnictví byly vyřazeny instalace bezpečnostních systémů, jako jsou poplašná zařízení proti vloupání a požáru.

Růst (pokles) stavební výroby udává, o kolik % stoupl (klesl) v daném měsíci objem stavební výroby ve stálých cenách v porovnání se stejným obdobím předchozího roku.

Vývoz vyjadřuje hodnotu odeslaného zboží do zahraničí, které přestoupilo státní hranici za účelem jeho trvalého nebo dočasného ponechání v zahraničí. Celkový vývoz se tak skládá z odeslání do států EU a vývozu do třetích zemí.

Růst (pokles) vývozu udává, o kolik % vzrostla (klesla) v daném období v porovnání se stejným obdobím předchozího roku hodnota vývozu v běžných cenách.

Dovoz vyjadřuje hodnotu zboží přijatého ze zahraničí, které přestoupilo státní hranici za účelem jeho trvalého nebo dočasného ponechání v tuzemsku. Celkový dovoz se tak skládá z přijetí ze států EU a dovozu ze třetích zemí.

Růst (pokles) dovozu udává, o kolik % vzrostla (klesla) v daném období v porovnání se stejným obdobím předchozího roku hodnota dovozu v běžných cenách.

Státní rozpočet představuje finanční plán hospodaření státu za daný rok, je každý rok přijímán ve formě zákona. Jde o souhrn očekávaných příjmů a výdajů státu. Státní rozpočet je součástí veřejných rozpočtů, které jsou vedle státního rozpočtu tvořeny rozpočty krajů, rozpočty obcí a rozpočty regionálních rad regionů. **Saldo státního rozpočtu** je rozdíl mezi příjmy a výdaji státního rozpočtu. Kladné saldo, tedy přebytek státního rozpočtu znamená, že příjmy státního rozpočtu jsou vyšší než výdaje, naopak záporné saldo, tedy deficit státního rozpočtu znamená, že výdaje převýšily příjmy státního rozpočtu.