

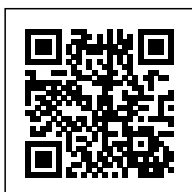


PARLAMENT ČESKÉ REPUBLIKY
POSLANECKÁ SNĚMOVNA

VIII. volební období

828/0

**Vládní návrh zákona, kterým se mění zákon č. 133/2020 Sb., o některých
úpravách v sociálním zabezpečení v souvislosti s mimořádnými
opatřeními při epidemii v roce 2020**



Zástupce předkladatele: min. práce a soc. věcí
Doručeno poslancům: 17. dubna 2020 v 18:17

V l á d n í n á v r h

ZÁKON

ze dne 2020,

**kterým se mění zákon č. 133/2020 Sb., o některých úpravách v sociálním zabezpečení
v souvislosti s mimořádnými opatřeními při epidemii v roce 2020**

Parlament se usnesl na tomto zákoně České republiky:

Čl. I

Zákon č. 133/2020 Sb., o některých úpravách v sociálním zabezpečení v souvislosti s mimořádnými opatřeními při epidemii v roce 2020, se mění takto:

1. V § 4 se na konci odstavce 1 doplňují slova „, nejdéle však do 30. června 2020“.
2. Za § 4 se vkládá nový § 4a, který zní:

„§ 4a

Výše ošetrovného za kalendářní den činí od 1. dubna 2020 do 30. června 2020 80 % denního vyměřovacího základu.“.

3. V § 5 odst. 3 se za slova „při epidemii“ vkládají slova „, nejdéle však do 30. června 2020“.

Čl. II

Přechodné ustanovení

Ošetrovné vyplacené za kalendářní dny v období ode dne 1. dubna 2020 do dne nabytí účinnosti tohoto zákona v nižší výši, než je výše ošetrovného stanovená podle § 4a zákona č. 133/2020 Sb., ve znění účinném ode dne nabytí účinnosti tohoto zákona, se bez žádosti doplatí do 30 dnů ode dne nabytí účinnosti tohoto zákona.

Čl. III

Účinnost

Tento zákon nabývá účinnosti dnem jeho vyhlášení.

Důvodová zpráva

Obecná část

1. Zhodnocení platného právního stavu

V souvislosti se vznikem a rozšířením onemocnění COVID-19 způsobené novým koronavirem SARS-CoV-2 byla přijata mimořádná opatření při epidemii, mimo jiné také zákaz výuky na základních, středních, vysokých i vyšších odborných školách. S cílem zajištění péče o děti, na něž dopadají tato opatření, po dobu uzavření školních a dětských zařízení a s řešením související otázky finančního zabezpečení rodičů přijal Parlament ČR zákon č. 133/2020 Sb., o některých úpravách v sociálním zabezpečení v souvislosti s mimořádnými opatřeními při epidemii v roce 2020, kterým byla prodloužena podpůrčí doba ošetřovného z titulu uzavření škol a jiných zařízení na celou dobu trvání opatření.

Vzhledem ke skutečnosti, že se jedná o celoplošné mimořádné opatření, u kterého se ukazuje, že velká část rodin s dětmi je závislá na této dávce nemocenského pojištění, dostává se řada rodin s dětmi do napjaté ekonomické situace, kdy z delšího hlediska již výše dávky nestačí pokrýt základní životní výdaje a potřeby těchto rodin, obzvláště jedná-li se o rodiny samoživitelů.

Navrhuje se proto od 1. dubna 2020 po dobu platnosti uvedeného mimořádného opatření při epidemii, nejdéle však do 30. dubna 2020, upravit výši ošetřovného na 80 % denního vyměřovacího základu. Do tohoto zvýšení budou zahrnuty i případy ošetřování a péče z jiných důvodů než uzavření škol (podle § 39 odst. 1 písm. a) zákona o nemocenském pojištění); podpůrčí doba 9, resp. 16 kalendářních dnů se u těchto jiných případů ošetřování nemění.

2. Odůvodnění hlavních principů a nezbytnosti navrhované právní úpravy.

Navržené řešení má za cíl v rámci prodloužené výplaty ošetřovného po dobu trvání mimořádného, resp. krizového opatření, upravit výši ošetřovného tak, aby sociální situace rodin s dětmi nemusela být řešena dalšími sociálními dávkami.

3. Zhodnocení souladu navrhované právní úpravy s ústavním pořádkem České republiky.

Navrhovaný zákon je v souladu s ústavním pořádkem České republiky a plně respektuje též Listinu základních práv a svobod.

4. Zhodnocení slučitelnosti navrhované právní úpravy s předpisy Evropské unie, judikaturou soudních orgánů Evropské unie nebo obecnými právními zásadami práva Evropské unie

Navrhovaný zákon je v souladu s předpisy Evropské unie, judikaturou soudních orgánů Evropské unie nebo obecnými právními zásadami práva Evropské unie. Navrhovaná úprava

specifickou úpravou ve prospěch dotčených osob nijak nenarušuje tyto předpisy a je s nimi v souladu.

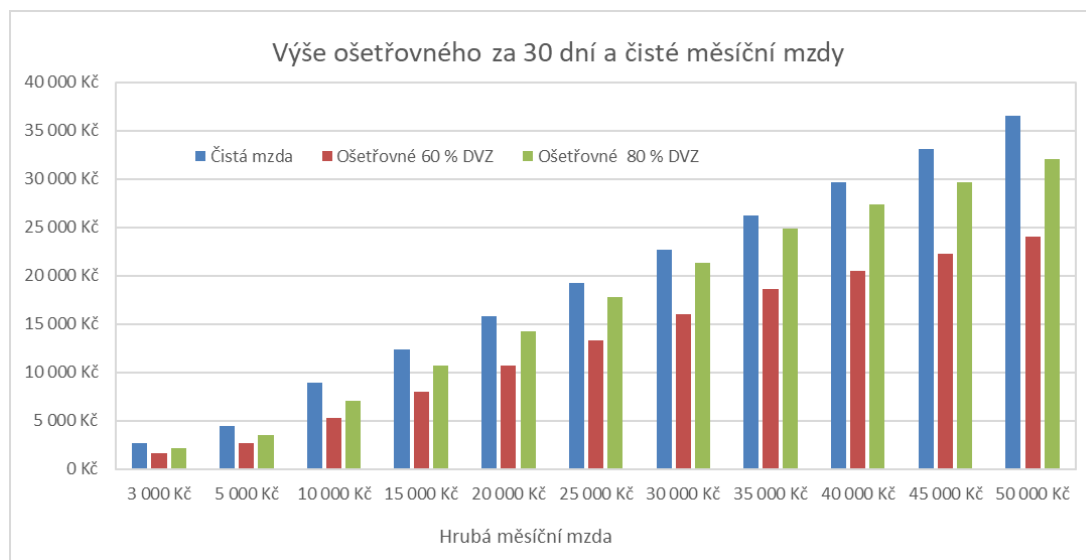
5. Zhodnocení souladu navrhované právní úpravy s mezinárodními smlouvami, jimiž je Česká republika vázána

Navrhovaný zákon je v souladu s mezinárodními smlouvami, jimiž je Česká republika vázána, podle čl. 10 Ústavy.

6. Předpokládaný hospodářský a finanční dopad navrhované právní úpravy na státní rozpočet, ostatní veřejné rozpočty, na podnikatelské prostředí České republiky, dále sociální dopady, včetně dopadů na rodiny a dopadů na specifické skupiny obyvatel, zejména osoby sociálně slabé, osoby se zdravotním postižením a národnostní menšiny

Maximální počet případů ošetřovného čerpaného z titulu uzavření škol a jiných zařízení je odhadován na úrovni 181 tisíc případů, což představuje výdaje státního rozpočtu ve výši 3,5 mld. Kč za každých 30 kalendářních dnů výplaty ošetřovného, tj. o 0,9 mld. Kč více než při platnosti zákona č. 133/2020 Sb. bez jeho změny. Předpokládaný počet případů ošetřování a péče z jiných důvodů než uzavření škol činí cca 5 000 případů měsíčně, což představuje náklady na úrovni cca 6 mil. Kč měsíčně při průměrné délce ošetřování 7 kalendářních dnů.

Sociální situace příjemců ošetřovného bude navýšením dávky na 80 % denního vyměřovacího základu posílena. Z grafu srovnávajícího výši dávky pro dávku 60 % a 80 % denního vyměřovacího základu je patrné, že v širokém pásmu výše příjmu se dávka ošetřovné bude přibližovat úrovni čisté mzdy.



Poznámka: čistá mzda je stanovena s uplatněním slevy za poplatníka.

7. Zhodnocení dopadů navrhovaného řešení ve vztahu k ochraně soukromí a osobních údajů

Navrhovaný zákon nebude mít žádné dopady na ochranu soukromí a osobních údajů.

8. Zhodnocení korupčních rizik

Navrhovaný zákon není spojen s žádnými korupčními riziky.

9. Zhodnocení dopadů na bezpečnost nebo ochranu státu a dopady na životní prostředí

Navrhovaný zákon nemá vliv na bezpečnost nebo obranu státu ani na životní prostředí.

10. Způsob projednání návrhu zákona

Současně s předložením návrhu tohoto zákona se předseda Poslanecké sněmovny Parlamentu České republiky žádá o projednání návrhu zákona ve zkráceném jednání v rámci vyhlášeného stavu legislativní nouze podle § 99 zákona o jednacím řádu Poslanecké sněmovny, a to vzhledem k výše uvedeným důvodům, tj. zejména k potřebě urychleně řešit situaci rodin s dětmi v návaznosti na vyhlášená mimořádná opatření.

Zvláštní část

K čl. I

K bodům 1 a 3

Navrhuje se stanovit nejzazší datum, do kdy lze podpůrčí dobu a služební volno prodlužovat, a to s přihlédnutím na začátek školních prázdnin, kdy děti stejně již školu nenavštěvují.

K bodu 2

Výše ošetřovného, které podle zákona o nemocenském pojištění činí 60 % denního vyměřovacího základu, se navrhuje zvýšit od 1. dubna 2020 na 80 % denního vyměřovacího základu. Tato zvýšená sazba bude platit podle § 1 odst. 2 zákona č. 133/2020 Sb. po dobu mimořádných opatření při epidemii, nejdéle však do 30. června 2020.

K čl. II

V případě, že ošetřovné náležející za dobu od 1. dubna 2020 do dne nabytí účinnosti tohoto zákona ve zvýšené výši již bylo vyplaceno, doplatí se bez žádosti ve lhůtě 30 dnů (tato lhůta platí obecně pro výplatu dávek podle § 110 zákona o nemocenském pojištění).

K čl. III

Účinnost zákona se navrhuje z důvodu naléhavosti dnem vyhlášení, což umožňuje § 3 odst. 4 věta druhá zákona o Sbírce zákonů a Sbírce mezinárodních smluv.

V Praze dne 17. dubna 2020

Předseda vlády:
Ing. Andrej Babiš v.r.

Ministryně práce a sociálních věcí:
Dipl.-Pol. Jana Maláčová, MSc. v.r.

Platná znění příslušných ustanovení zákona č. 133/2020 Sb., o některých úpravách v sociálním zabezpečení v souvislosti s mimořádnými opatřeními při epidemii v roce 2020, s vyznačením navrhovaných změn

§ 4

(1) Podpůrčí doba u ošetrovného se prodlužuje o dobu, po kterou trvalo uzavření zařízení nebo školy z důvodu mimořádného opatření při epidemii, **nejdéle však do 30. června 2020.**

(2) Podle odstavce 1 se postupuje i v případě, že podpůrčí doba uplynula přede dnem nabytí účinnosti tohoto zákona.

(3) V rámci podpůrčí doby stanovené podle odstavce 1 je možné vystřídání podle § 39 odst. 4 věty první zákona o nemocenském pojištění i vícekrát, přičemž vystřídání není možné v jednom kalendářním dnu; podmínky nároku na ošetrovné a rozhodné období se přitom u každého oprávněného posuzují ke dni prvního převzetí péče. V případě vystřídání podle věty první se ošetrovné vyplácí každému oprávněnému za jednotlivé kalendářní měsíce, a to za dny jeho péče vykázané na předepsaném tiskopisu; na tomto tiskopisu se uvádějí též dny, v nichž o dítě (osobu) pečoval druhý oprávněný.

(4) Při výplatě ošetrovného za dobu podpůrčí doby prodloužené podle odstavce 1 se postupuje obdobně podle § 110 odst. 3 zákona o nemocenském pojištění, pokud se nestanoví jinak v odstavci 3.

§ 4a

Výše ošetrovného za kalendářní den činí od 1. dubna 2020 do 30. června 2020 80 % denního vyměřovacího základu.

*** * * * ***

§ 5

(1) Nárok na služební volno s poskytnutím služebního příjmu podle § 71 odst. 2 zákona o služebním poměru příslušníků bezpečnostních sborů má též příslušník bezpečnostního sboru, který nemůže vykonávat službu z důvodu péče o dítě ve věku od 10 let, které nedovršilo 13 let věku, pokud bylo uzavřeno zařízení nebo škola na základě mimořádného opatření při epidemii.

(2) Nárok na služební volno s poskytnutím služebního příjmu podle § 71 odst. 2 zákona o služebním poměru příslušníků bezpečnostních sborů má též příslušník bezpečnostního sboru, který nemůže vykonávat službu z důvodu péče o osobu ve věku nad 10 let, která je umístěna v zařízení uvedeném v § 2 odst. 2, pokud toto zařízení bylo uzavřeno na základě mimořádného opatření při epidemii.

(3) Doba služebního volna s poskytnutím služebního příjmu podle § 71 odst. 2 zákona o služebním poměru příslušníků bezpečnostních sborů se prodlužuje o dobu, po kterou trvalo uzavření zařízení nebo školy z důvodu mimořádného opatření při epidemii, **nejdéle však do**

30. června 2020; stejně se postupuje i v případě, že služební volno bylo již ze stejného důvodu vyčerpáno přede dnem nabytí účinnosti tohoto zákona.

* * * * *