



POSLANECKÁ
SNĚMOVNA
PARLAMENTU
ČESKÉ REPUBLIKY

PARLAMENTNÍ
INSTITUT

VYBRANÁ TÉMATA

Ekonomické dopady onemocnění SARS v roce 2003

(na příkladu Hongkongu)

Obsah:

ÚVOD	3
NÁKLADY NA NEMOC.....	4
EKONOMICKÉ DOPADY SARS NA HONGKONG.....	4
SPOTŘEBITELSKÉ VÝDAJE	5
EXPORT A HDP	5
PREDIKCE ZTRÁT A SKUTEČNÉ DOPADY	7
ZÁVĚR	8



Vybraná témata č. 7/2020
březen 2020
autor: Tereza Krček

AKTUÁLNÍ VYDÁNÍ:	EDICE: VYBRANÁ TÉMATA
Název: Ekonomické dopady onemocnění SARS v roce 2003	Typ edice: online, ISSN 2533-414X
Autoři: Krček, T.	URL: http://www.psp.cz/sqw/ppi.sqw?d=3
Číslo: Vybraná témata č. 7/2020	První vydání edice: leden 2005
Datum: březen 2020	Frekvence vydání edice: nepravidelná
Klíčová slova: SARS; ekonomické dopady epidemií; Hongkong; nemoc SARS	Zaměření: aktuální témata relevantní pro činnost Parlamentu České republiky
	Jazyk: CZ
	Vydavatel: Kancelář Poslanecké sněmovny, Sněmovní 4, 118 26 Praha 1

PARLAMENTNÍ INSTITUT plní úkoly vědeckého, informačního a vzdělávacího střediska pro Poslaneckou sněmovnu, její orgány, poslance a Kancelář Poslanecké sněmovny, pro Senát, jeho orgány, senátory a Kancelář Senátu. Naše činnosti a produkty uvádíme níže.

Oddělení všeobecných studií	STUDIE Srovnávací studie Analytické studie	ODPOVĚDI NA DOTAZ Stručné odpovědi na dotazy členů Parlamentu	VYBRANÁ TÉMATA Studie zpracované k aktuálním problematikám	MONITORING Vybrané hospodářské měnové a sociální ukazatele	MIGRACE Přehled aktualit v oblasti migrace za vybrané období
	PŘEHLED SZBP Společná zahraniční a bezpečnostní politika EU	EUROZÓNA+ Přehled ekonomických událostí v EU	PODKLADY pro zahraničně politická jednání	PŘEDNÁŠKY pro zahraniční delegace, PS, Senát	
Oddělení pro evropské záležitosti	STANOVISKA kompatibility nevládních návrhů zákonů s právem EU	KONZULTACE k předkládaným vládním návrhům zákonů	DOKUMENTY EU Výběr z aktů a dokumentů EU zaslaných PS	ZPRÁVY Aktuální agenda v Bruselu	PODKLADY pro jednání výboru na mezinárodní úrovni
	INFORMAČNÍ STŘEDISKO Informace o činnosti Poslanecké sněmovny a prohlídky budov	ECPRD Spolupráce s Evropským centrem pro parlamentní výzkum a dokumentaci	PŘEDNÁŠKY pro Poslaneckou sněmovnu, pro školy, veřejnost	INFORMAČNÍ MATERIÁLY o fungování Poslanecké sněmovny, o legislativním procesu	ZÁPISY ze schůzí, seminářů, přednášek, kulatých stolů

Shrnutí

Krátká studie shrnuje ekonomické dopady onemocnění SARS zejména na ekonomiku Hongkongu, jež patří mezi čtyři nejzasaženější oblasti: Hongkong, Čína, Singapur a Taiwan. Zabývá se dopadem na HDP, nezaměstnanost a cestovní ruch. Dochází k závěru, že omezení a následně pokles HDP způsobený restriktivními opatřeními patrný byl, avšak ve velmi krátkém období. Ekonomiky se dokázaly rychle opět nastartovat.

The economic impact of SARS in 2003

This paper shows the economic impact of SARS on the Hong Kong economy, which is one of the four most affected areas: Hong Kong, China, Singapore and Taiwan. It analyses the impact on GDP, unemployment and tourism. The decline in GDP caused by restrictive measures was obvious, but in a very short period. Economies were able to relaunch quickly.

Obsah

ÚVOD.....	3
NÁKLADY NA NEMOC.....	4
EKONOMICKÉ DOPADY SARS NA HONGKONG.....	4
SPOTŘEBITELSKÉ VÝDAJE	5
EXPORT A HDP	5
PREDIKCE ZTRÁT A SKUTEČNÉ DOPADY.....	7
ZÁVĚR.....	8

Úvod

Velmi rychlé rozšíření koronavirové nákazy vyvolávající nemoc Covid-19 od poloviny ledna 2020 nám evokuje paralelu se závažným respiračním onemocněním SARS (těžký akutní respirační syndrom), které paralyzovalo část světové ekonomiky v roce 2003. V současné době vzniká řada studií, které dopady těchto dvou virů komparují a predikují dopady viru Covid-19.¹ Avšak je nutné říci, že predikce a ani srovnání ekonomických dopadů obou virů není zcela dostatečně vypovídající. Již dnes je jasné, že nemoc SARS měla na globální ekonomiku výrazně menší dopady, než bude mít Covid-19, což můžeme již nyní tvrdit s naprostou jistotou.² Prozatím navíc není zcela jasné, jaké budou konečné ekonomické náklady v souvislosti s tímto novým virem/onemocněním a ani kolik bude obětí. V předkládané studii připomínáme ekonomické dopady nemoci SARS. Cílem této studie však není srovnávat SARS s probíhající epidemií Covid-19.

Poprvé se nemoc SARS objevila 16. listopadu 2002 v čínské provincii Kuang-tung. Nákaza se rozšířila do 30 zemí světa a postupně se vyskytovala až do konce roku 2003. Konečný počet

¹ Například Covid-19 and SARS: what do stock markets tell us?, BIS Quarterly Review, 1.3.2020, Dostupné z: https://www.bis.org/publ/qtrpdf/r_qt2003w.htm, srov. s. The Economic Impact of the COVID-19 Outbreak on Developing Asia, 6 March 2020, ADB BRIEFS, NO. 128, <https://www.adb.org/sites/default/files/publication/571536/adb-brief-128-economic-impact-covid19-developing-asia.pdf>, srov. s. Prof Annelies Wilder-Smith, MD, Calvin J Chiew, MPH, Vernon J Lee, PhD, Can we contain the COVID-19 outbreak with the same measures as for SARS?, March 05, 2020, Dostupné z: [https://www.thelancet.com/journals/laninf/article/PIIS1473-3099\(20\)30129-8/fulltext](https://www.thelancet.com/journals/laninf/article/PIIS1473-3099(20)30129-8/fulltext)

² Psáno v polovině března 2020.

nakažených SARS byl dle WHO 8 096 na celém světě, přičemž 774 pacientů zemřelo. Nejpostiženějšími zeměmi byly Čína, Hongkong, Taiwan, Singapur, kde došlo k negativním ekonomickým dopadům spojeným s tímto onemocněním.³

Náklady na nemoc

Náklady na nemoc zahrnují náklady na zdroje, které byly spotřebovány nebo ztraceny v důsledku nemoci. Přímými náklady jsou zdroje používané k léčbě nebo zvládnutí nemoci, například výdaje na zdravotnictví, péči a léčbu, jako jsou náklady na nemocniční péči, služby lékaře, ošetřování, léky a tak dále. Nepřímé náklady zahrnují současné a budoucí náklady pro společnost z nemoci, předčasné úmrtnosti, zejména ztráty produkce způsobené snížením produktivity nebo smrtí pracovníků.

Náklady na prevenci v tomto případě dominují zejména díky nadměrným, ale na druhou stranu velmi racionálním, omezením k zabránění mezinárodnímu šíření nemoci.

Negativní ekonomické následky v případě nemoci SARS byly způsobeny zejména velkými, i když krátkodobými, negativními poptávkovými šoky vyvolanými úsilím zabránit šíření nákazy, což vedlo k prudkému snížení objemu cestovního ruchu, omezení vnitrostátního provozu v odvětvích služeb (maloobchod, ubytování, restaurace a doprava). Tak např. v Číně vykázaly turistické atrakce, výstavy a luxusní pětihvězdičkové hotely ztrátu příjmů v roce 2003 ve srovnání s předchozím rokem asi o 80 %, zatímco cestovní kanceláře, letecké společnosti, železnice, restaurace, maloobchodníci a taxikáři vykázali pokles příjmů o 10 až 50 %.⁴

Ekonomické dopady SARS na Hongkong

Z hongkongské ekonomiky byly zvláště zranitelné tři oblasti. Patřili mezi ně **cestovní ruch, domácí spotřeba a export zboží a surovin**. Vzhledem k tomu, že výdaje na soukromou spotřebu v roce 2002 činily 57,8 % HDP, bylo zcela evidentní, že pokud by nebyla nemoc brzy zvládnuta, bude mít významný a nepříznivý dopad na domácí spotřebu, ale také produkci a v neposlední řadě nepříznivě ovlivní cestovní ruch. Po vypuknutí nemoci byl omezen provoz letišť a ubytovacích zařízení. Tato omezení související s cestovním ruchem v krátkém období vážně ovlivnila místní spotřebu.

Tvrdě na přijatá opatření doplatily také restaurace a maloobchodní prodejny. Tržby klesly o 10 až 50 %. Pozemní doprava klesla o 10 až 20 %.

Výroba a přeshraniční pohyb zboží nadále hladce fungovaly a globální dodavatelské řetězce zůstaly nedotčeny. Reakce akciového trhu na ohnisko SARS byla relativně mírná. Hang Seng Index, jenž se používá ke sledování každodenních změn největších společností na akciových trzích v Hongkongu, klesl pouze o 1,78 % mezi 12. březnem a 30. dubnem 2003.⁵

³Summary of probable SARS cases with onset of illness from 1 November 2002 to 31 July 2003, https://www.who.int/csr/sars/country/table2004_04_21/en/

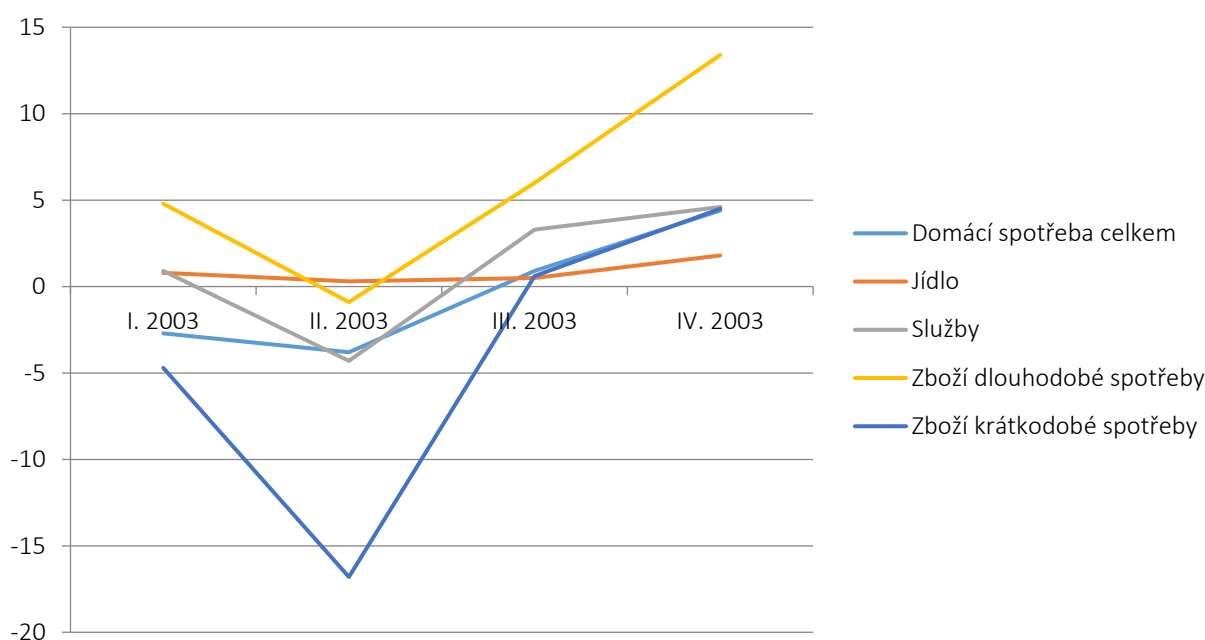
⁴ On SARS Type Economic Effects during Infectious Disease Outbreaks Milan Brahmhatt Arindam Dutta, January 2008, Dostupné z: <http://documents.worldbank.org/curated/en/101511468028867410/pdf/wps4466.pdf>

⁵ Tamtéž

Spotřebitelské výdaje

Pokles spotřebitelských výdajů byl zapříčiněn tím, že lidé omezili venkovní aktivity mimo domov. Pokles poptávky se rozšířil v celé ekonomice a zasáhl další odvětví, vyvíjel tlak na snižování cenové hladiny a zvyšoval nezaměstnanost. Maloobchodní prodej poklesl v březnu o 6,1 % (v porovnání s předchozím rokem) a v dubnu o 15,2 %. Od května 2003 se maloobchodní prodej mírně zvyšoval. Ve druhé polovině března 2003 se počet turistů meziročně snížil o 10,4 %. Omezil se letový provoz a počet cestujících v letecké dopravě klesl o 77 %. Cestovní ruch se zotavil na konci července 2003, kdy se počet letů vrátil na stejnou úroveň, na které byl na začátku března. Mezi březnem a dubnem počet turistů klesl o 63 %. Předpokládá se, že maloobchodní tržby pravděpodobně klesly o zhruba 2 mld. hongkongských dolarů (HK) (dnes asi 260 mil. USD) za měsíc duben 2003, respektive o 14 % hodnoty maloobchodního prodeje v březnu.⁶

Graf: Výdaje na spotřebu: Meziroční reálná změna v % (kvartální data za rok 2003)



Zdroj: The Government of the Hong Kong Special Administrative Region of the People's Republic of China, National Income, Gross Domestic Product (Quarterly) (Second Quarter 2004), <https://www.statistics.gov.hk/pub/B10300012004QQ04B0300.pdf>

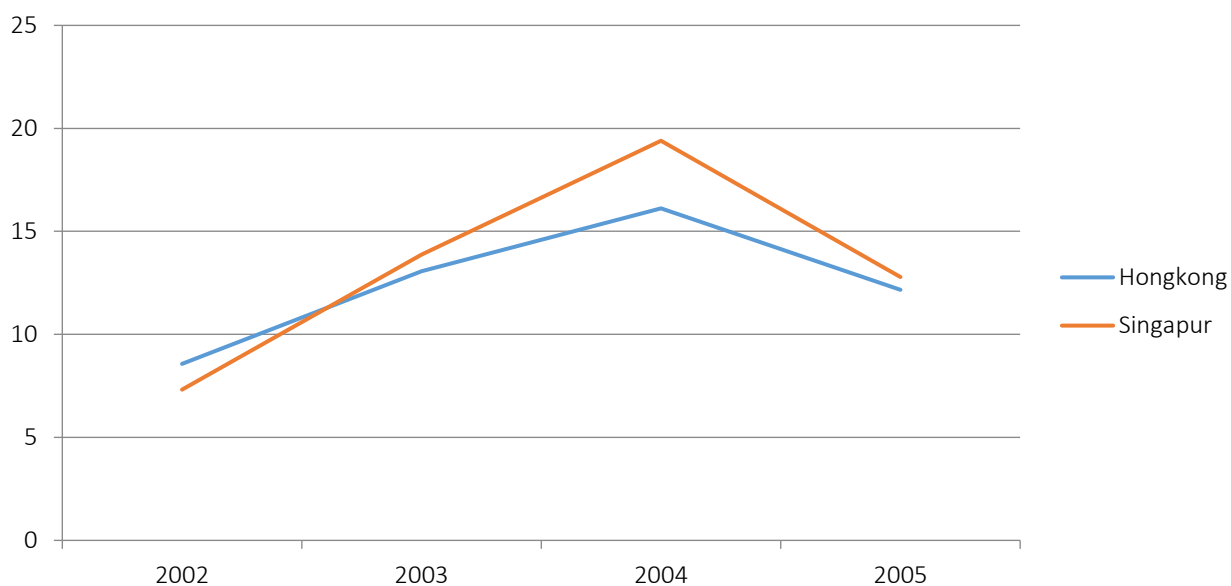
Export a HDP

Obava, že vypuknutí SARS způsobí pokles vývozu a reexportu zboží v Hongkongu, se nenaplnila.⁷ Údaje o přeshraniční přepravě zboží neprokázaly žádné zjevné snížení. Pokles domácí spotřeby a omezený cestovní ruch zhoršily již tak slabý trh práce. Míra nezaměstnanosti se během vypuknutí SARS zvýšila. Mnoho vážně postižených odvětví propustilo pracovníky. Míra nezaměstnanosti začala klesat v červenci 2003. Index spotřebitelských cen nadále vykazoval negativní tempo růstu.⁸

⁶ Economic impact of SARS: the case of Hong Kong, *Asian Economic Papers* 3(1):62-83 · January 2004, dostupné z: https://www.researchgate.net/publication/24089623_Economic_impact_of_SARS_the_case_of_Hong_Kong

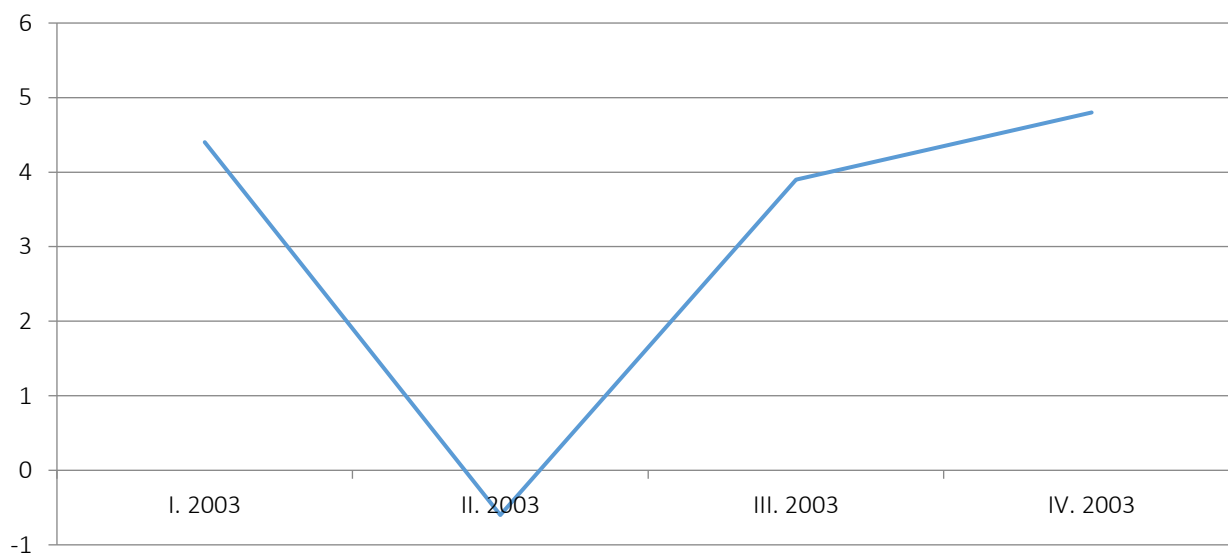
⁷ Srov. s: Jong-Wha Lee and Warwick J. McKibbin, Learning from SARS: Preparing for the Next Disease Outbreak: Workshop Summary, dostupné z: <https://www.ncbi.nlm.nih.gov/books/NBK92473/>

⁸ Economic impact of SARS: the case of Hong Kong, *Asian Economic Papers* 3(1):62-83 · January 2004, dostupné z: https://www.researchgate.net/publication/24089623_Economic_impact_of_SARS_the_case_of_Hong_Kong

Graf: Export zboží a služeb (meziroční změna v %) v Hongkongu a Singapuru (2002 – 2005)

Zdroj: World Bank, Unemployment, Hongkong, Singapore,
<https://data.worldbank.org/indicator/NE.EXP.GNFS.KD.ZG?end=2005&locations=SG&start=2002>

Propad HDP byl evidován v Hongkongu ve druhém čtvrtletí roku 2003 a byl spojen s omezením cestovního ruchu a se snížením výdajů na soukromou spotřebu.

Graf: Meziroční procentuální změna HDP Hongkongu v reálném vyjádření (kvartální data za rok 2003)

Zdroj: The Government of the Hong Kong Special Administrative Region of the People's Republic of China, National Income, Gross Domestic Product (Quarterly) (Second Quarter 2004), <https://www.statistics.gov.hk/pub/B10300012004QQ04B0300.pdf>

Ekonomické dopady SARS na spotřebu, cestovní ruch a cestovní služby trvaly v realitě krátkou dobu.⁹ Díky tomu byl propad HDP zaznamenán pouze v jednom čtvrtletí a neměl dlouhodobější negativní ekonomický dopad.

⁹ Economic impact of SARS: the case of Hong Kong, *Asian Economic Papers* 3(1):62-83 · January 2004, dostupné z: https://www.researchgate.net/publication/24089623_Economic_impact_of_SARS_the_case_of_Hong_Kong

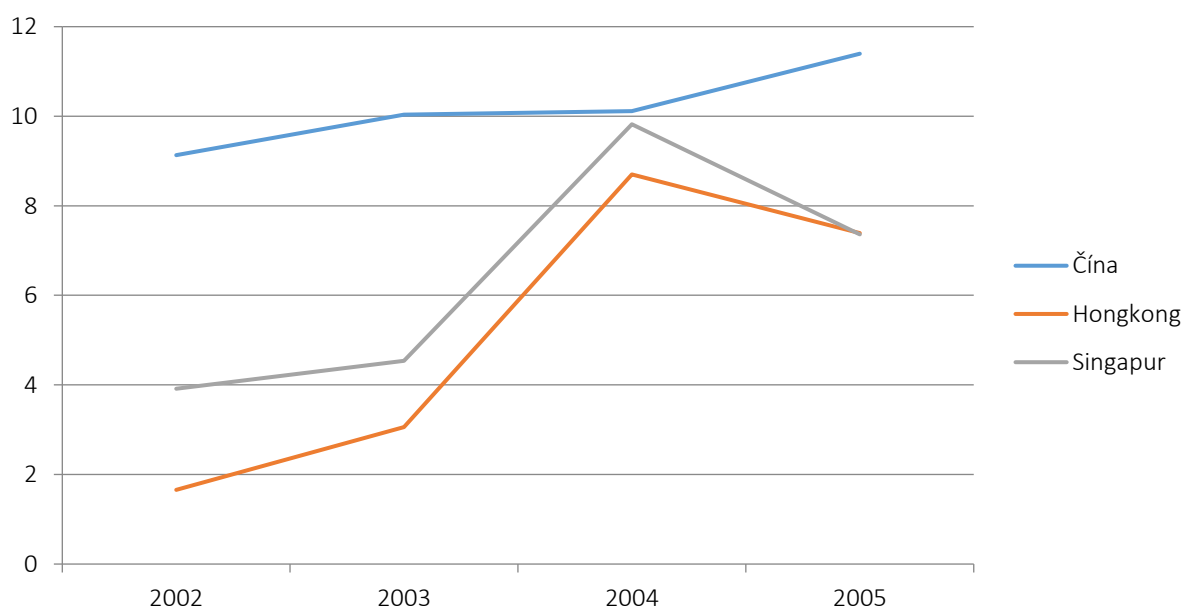
Predikce ztrát a skutečné dopady

Vypuknutí SARS vyvolalo v mezinárodním měřítku značnou pozornost a paniku, která obecně předpovídala ztráty větší, než se nakonec ukázalo. Tyto ztráty však neovlivnily žádnou z těchto ekonomik déle než několik čtvrtletí, a dokonce i ty nejvíce postižené země se začaly zotavovat do 3. čtvrtletí 2003.

Např. čínský HDP se ve druhém čtvrtletí roku 2003 snížil o více než 5 %, v Hongkongu ve stejném období o 10,5 %. Odhadované ztráty HDP v roce 2003 byly pro čtyři diskutované ekonomiky až 13 mld. USD.¹⁰

Celkově byly ekonomické náklady SARS odhadnuty v rozmezí 0,5 až 1 % ročního HDP napříč zasaženými ekonomikami v asijsko-pacifické oblasti. Tento odhad může být mírně nepřesný, přesto má vypovídající hodnotu. Pozorované účinky byly mezi sektory nerovnoměrně rozloženy. Negativně byl ovlivněn cestovní ruch, výdaje na volnočasové aktivity a běžnou spotřebu, stejně jako výdaje na dopravu. Zde byly vyčísleny ztráty na 8,5 mld. USD v ČLR a 1,3 mld. USD v Hongkongu.¹¹ Roční ukazatel HDP významný propad nevykazuje v ani jedné z nejvíce postižených zemí, přičemž data pro Taiwan nejsou k dispozici.

Graf: Růst HDP v Hongkongu, Číně a Singapur, za rok v % (2002 – 2005)



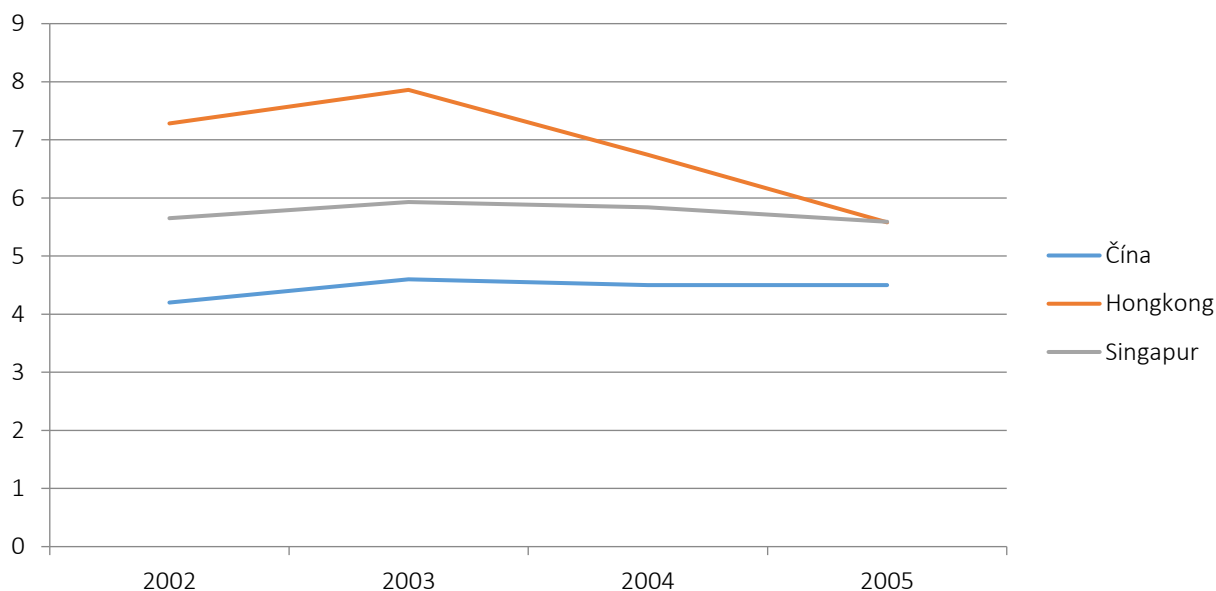
Zdroj: World Bank, Unemployment, Hongkong, China, Singapore,
<https://data.worldbank.org/indicator/NY.GDP.MKTP.CD?end=2005&locations=HK&start=2002>

¹⁰ On SARS Type Economic Effects during Infectious Disease Outbreaks Milan Brahmhatt Arindam Dutta, January 2008, Dostupné z: <http://documents.worldbank.org/curated/en/101511468028867410/pdf/wps4466.pdf>

¹¹ THE 2003 SEVERE ACUTE RESPIRATORY SYNDROME EPIDEMIC: A RETROACTIVE EXAMINATION OF ECONOMIC COSTS Ilan Noy and Sharlan Shields, October 2019, ADB ECONOMICS WORKING PAPER SERIES, NO. 591 Dostupné z: <https://www.adb.org/sites/default/files/publication/530216/ewp-591-sars-epidemic-2003-economic-costs.pdf>

Nezaměstnanost se ve všech nejvíce postižených oblastech během roku 2003 zvýšila, ale v následujícím období se vrátila na podobnou úroveň před obdobím vypuknutí SARS, v Hongkongu dokonce ještě poklesla.

Graf: Roční míra nezaměstnanosti v Hongkongu, Číně a Singapuru v % (2002 – 2005)



Zdroj: World Bank, Unemployment, Hongkong, China, Singapore, <https://data.worldbank.org/indicator/SL.UEM.TOTL.ZS>

Závěr

Poprvé se nemoc SARS objevila koncem roku 2002 v Číně. Nákaza se rozšířila do 30 zemí světa, přičemž nejvíce postiženými zeměmi byly Čína, Hongkong, Taiwan, Singapur. Až do konce roku 2003, kdy nemoc ustoupila, byl počet nakažených SARS na celém světě přes 8 tisíc. 774 pacientů zemřelo.

V Hongkongu vypukla epidemie v březnu roku 2003 a ustala v červnu 2003. I po tomto období se objevovaly případy nakažených pacientů, ale ne ve velkém rozsahu. Negativní růst HDP byl zaznamenán ve 2. čtvrtletí 2003. Ekonomika se od července 2003 začala mírně zotavovat. Nejvíce byly zasaženy oblasti cestovního ruchu, domácí spotřeby a exportu zboží a surovin. V důsledku omezení provozů v uvedených oblastech se mírně zvýšila míra nezaměstnanosti.

Predikce ukazovaly velké poklesy HDP, investic i snížení zaměstnanosti, a to v krátkodobém i dlouhodobém horizontu. Naštěstí se nepotvrdily, a i když ve druhém kvartálu roku 2003 HDP pokleslo a export zboží a služeb se velmi nepatrně snížil, ve třetím a čtvrtém čtvrtletí téhož roku se vrátil na původní hladinu.