

Závěrečná zpráva z hodnocení dopadů regulace

SHRnutí ZÁVĚREČNÉ ZPRÁVY RIA

1. Základní identifikační údaje	
Název návrhu: Návrh zákona, kterým se mění zákon č. 99/1963 Sb., občanský soudní řád, ve znění pozdějších předpisů, zákon č. 120/2001 Sb., o soudních exekutorech a exekuční činnosti (exekuční řád) a o změně dalších zákonů, ve znění pozdějších předpisů, a některé další zákony	
Zpracovatel / zástupce předkladatele: Ministerstvo spravedlnosti	Předpokládaný termín nabytí účinnosti, v případě dělené účinnosti rozveďte <i>prvním dnem osmnáctého kalendářního měsíce následujícího po jeho vyhlášení</i>
Implementace práva EU: Ano	
2. Cíl návrhu zákona	
<ul style="list-style-type: none">- přispět k vyřešení problému vícečetných exekucí- zvýšit ochranu práv účastníků řízení a osob zúčastněných na řízení (zejména náhrada nákladů plátce mzdy)- zefektivnit řízení o výkonu rozhodnutí a exekučního řízení (odklad)	
3. Agregované dopady návrhu zákona	
3.1 Dopady na státní rozpočet a ostatní veřejné rozpočty: Ano	
<p><i>Lze předpokládat, že změna informačních systémů v souvislosti se změnou právní úpravy zahajování exekučního řízení si vyžádá náklady ve výši cca 5 000 000 Kč.</i></p> <p><i>Náklady budou hrazeny z rozpočtové kapitoly Ministerstva spravedlnosti.</i></p>	
3.2 Dopady na mezinárodní konkurenceschopnost ČR: Ne	
3.3 Dopady na podnikatelské prostředí: Ano	
<p><i>Náklady vzniklé soudním exekutorům, které souvisejí se změnou zahájení exekučního řízení, na informační systémy by podle odhadu mohly činit 3 - 5 000 Kč na 1 exekutorský úřad. Změna zapisování do rejstříku zahájených exekucí by si vyžádala náklady ve výši cca 20 - 30 000 Kč na 1 exekutorský úřad.</i></p> <p><i>Na věřitele, kteří jsou podnikateli, bude mít dopad zavedení nové paušální náhrady hotových výdajů soudního exekutora spojených s úkony při zahájení exekučního řízení a povinné zálohy na náklady exekuce, které budou platit. V rozsahu závislém na procentu vymahatelnosti pohledávek jim tyto náklady budou hrazeny ze strany povinných. Ve prospěch věřitelů by systém exekucí měl být odbřemeněn od exekucí bezvýsledných. Na podnikatele-povinné bude mít návrh vliv zejména v souvislosti</i></p>	

<i>s předpokládaným snížením nákladů exekuce.</i>
3.4 Dopady na územní samosprávné celky (obce, kraje): Ne
3.5 Sociální dopady: Ano
<i>Vzhledem k tomu, že věřitelé vymáhající pohledávky prostřednictvím soudních exekutorů představují různorodou sociální skupinu, nelze vyloučit i sociální dopady na některé věřitele. K tomu je však třeba zdůraznit, že např. oprávnění z výživného jsou od placení nové náhrady nákladů a zálohy na náklady exekuce osvobozeni, u všech věřitelů pak platí, že bude-li exekuce úspěšná, budou jim vynaložené náklady uhrazeny povinným.</i>
3.6 Dopady na spotřebitele: Ne
3.7 Dopady na životní prostředí: Ne
3.8 Dopady ve vztahu k zákazu diskriminace a ve vztahu k rovnosti žen a mužů: Ne
3.9 Dopady na výkon státní statistické služby: Ne
3.10 Korupční rizika: Ne
3.11 Dopady na bezpečnost nebo obranu státu: Ne

1. Důvod předložení a cíle

1.1 Název

Návrh zákona, kterým se mění zákon č. 99/1963 Sb., občanský soudní řád, ve znění pozdějších předpisů, zákon č. 120/2001 Sb., o soudních exekutorech a exekuční činnosti (exekuční řád) a o změně dalších zákonů, ve znění pozdějších předpisů, a další související zákony.

1.2 Definice problému

Z Programového prohlášení vlády České republiky plyne, že vláda zváží vhodnost a proveditelnost alternativ umožňujících zavedení principu jeden dlužník - jeden exekutor; programové prohlášení jako příklad zmiňuje koncentraci všech exekucí proti témuž povinnému u jednoho exekutora.

V souladu s tím a na základě poznatků z praxe byly v souvislosti s exekuční a další činností soudních exekutorů identifikovány následující problémy:

1.2.1 Vícečetné exekuce

Pojmem „vícečetná exekuce“ se označuje stav, kdy je proti jednomu povinnému vedeno v jednom okamžiku dvě a více exekučních řízení, neboli existuje mnohost pohledávek.

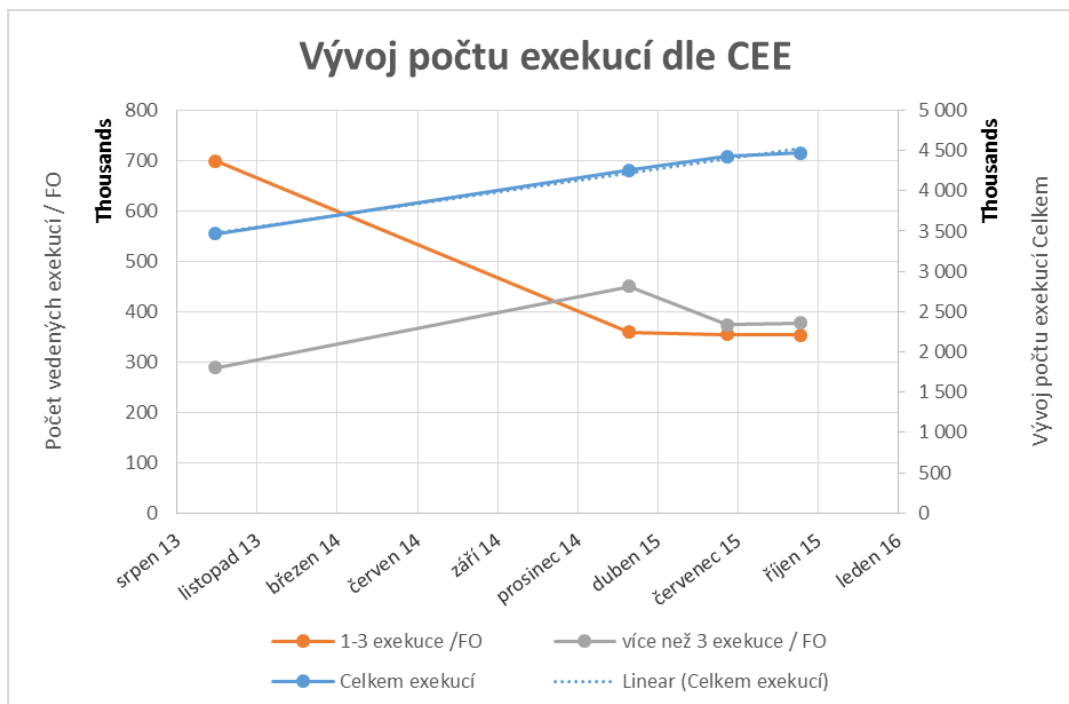
Ze statistik Exekutorské komory České republiky i z analytické činnosti Ministerstva spravedlnosti plyne, že se jedná o závažný problém spojený s exekučním vymáháním pohledávek.

Jak vyplývá z údajů z centrální evidence exekucí, které zpracovala Exekutorská komora České republiky, vícečetné exekuce tvořily ke konci roku 2015 podíl 95,9 % (4 092 203 řízení) na všech exekučních řízeních (celkem 4 466 430 živých řízení vedených proti 789 432 osobám). Tabulka zachycující vývoj počtu exekucí od října 2013 do října 2015 v plném znění tvoří přílohu č. 1 k tomuto materiálu.

Výjimkou nejsou ani lidé s deseti a více exekucemi. Exekutorská komora eviduje již 120 tisíc takových osob, což představuje nárůst o více než sto procent za dva roky. V průměru připadá na jednu fyzickou osobu v exekuci 6,1 exekuce; v roce 2013 to přitom byly pouze 3,3 exekuce. Podle sdělení Exekutorské komory z října 2015 je aktuálně přes 30 procent nově nařizovaných exekucí uvalováno na osoby s 10 a více exekucemi.

Z dat Exekutorské komory ČR jednoznačně vyplývá, že počet vícečetných exekucí má v čase rostoucí trend, přičemž pravděpodobnost úspěšného provedení vícenásobné exekuce s každým dalším exekučním titulem klesá.

Tabulka č. 1



Zdroj: EK ČR, vlastní úprava

Například v Moravskoslezském kraji, který je s 554 tisíci aktuálně vedenými exekucemi dlouhodobě jednou z nejvíce postižených oblastí v České republice, bylo podle sdělení Exekutorské komory z ledna 2016 v roce 2015 nově zahájeno 85 tisíc nových exekučních řízení, což je třetí největší číslo po Praze (130 tisíc) a Ústeckém kraji (105 tisíc); většina nových exekucí, je přitom uvalována na osoby, které již nějakou exekuci mají.

Z internetové stránky mapaexekuci.cz lze zjistit tyto údaje za r. 2017:

Česká republika	2017	změna
Počet osob v exekuci	863 tis.	+3,4 %
Počet osob se 3 a více exekucemi	493 tis.	+0,8 %
Podíl osob v exekuci	9,7 %	+0,4 p.b.
Celkový počet exekucí	4,67 mil.	+4,8 %
Vymáhaná jistina	239 mld. Kč	

údaje jsou pouze za fyzické osoby

K danému problému je třeba uvést, že jednotlivá exekuční řízení se ve svém průběhu a tedy ve své složitosti značně liší, přičemž si lze v zásadě po jistém zjednodušení představit **3 skupiny řízení podle obtížnosti jejich průběhu.**

První skupinou (16, 26 %)¹ jsou řízení, v nichž účastník vystupující na straně povinného má dostatečné finanční prostředky (nejčastěji na běžném účtu u peněžního ústavu, přímo v držení povinného, popř. má nárok na mzdu) pro uspokojení

¹ Velikost jednotlivých skupin byla stanovena odhadem, a to s ohledem na údaje poskytnuté Exekutorskou komorou České republiky.

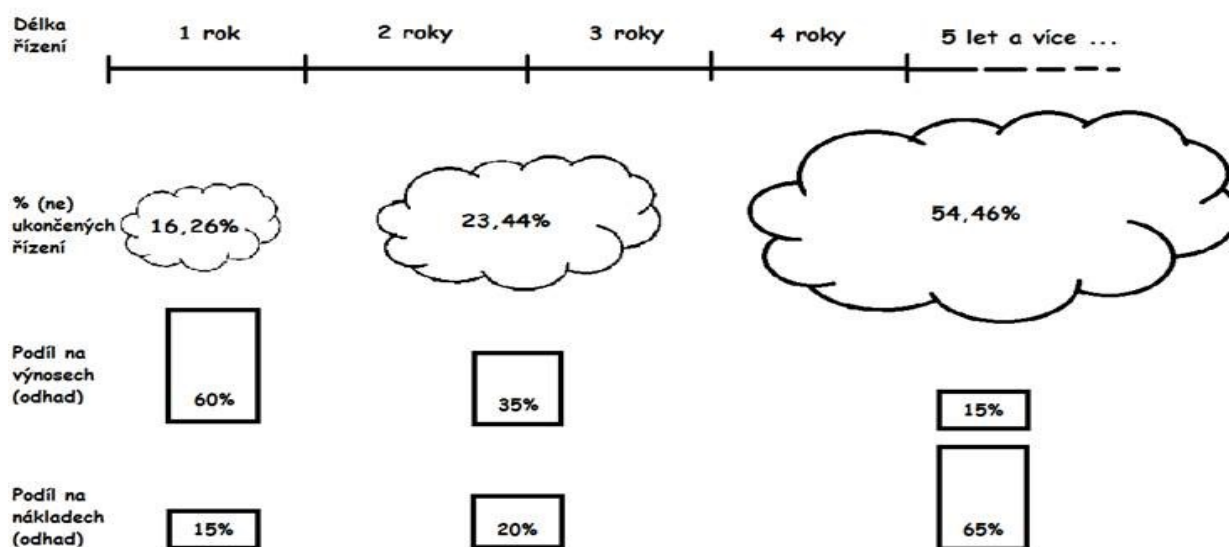
oprávněného, přičemž otázka vymožení povinnosti spočívá toliko v úhradě vymáhané povinnosti přímo povinným ve lhůtě pro „dobrovolné“ plnění, popř. k jejich vymožení soudním exekutorem za pomoci exekučních příkazů dojde **do 1 roku** od zahájení řízení. Vymoci obdobnou pohledávku není v zásadě příliš náročné, když její vymožení spočívá v provedení lustrací veškerého majetku povinného za pomoci součinnostních dotazů (primárně u peněžních ústavů, zdravotních pojišťoven, katastru nemovitostí, v centrální evidenci obyvatel, centrální evidenci exekucí, registru vozidel a u dalších subjektů - často se tak děje plně elektronizovanou formou, přičemž těmto subjektům náleží zpravidla právo na úhradu vynaložených hotových výdajů), zajištění tohoto majetku (v daném případě typicky zjištěného účtu či zajištění srážek ze mzdy) a v případě nevěle povinného „dobrovolně“ uhradit svou povinnost v následném provedení exekuce a následném zúčtování (výpočtu nákladů exekuce, nákladů oprávněného, vymoženého plnění a jeho příslušenství) a výplatě plnění oprávněnému. Soudnímu exekutorovi následně náleží odměna ve snížené výši (akcentace dobrovolnosti), popř. v plné výši. V zásadě je možno říci, že obtížnost vymožení těchto pohledávek bude v obou popsaných případech typově nejméně náročná.

Druhou skupinu (odhadem do 23,44 %) představují řízení, v nichž účastník vystupující na straně povinného nemá dostatečné finanční prostředky, které mu umožňují v přiměřené době (v řádech měsíců až jednotek let) splnit svou povinnost, nicméně v době do 5 let od zahájení řízení dojde k vymožení (proti povinnému mohou být současně vedena i jiná exekuční řízení, nicméně z celkové výše vymáhané povinnosti lze předpokládat její budoucí úplné vymožení). Činnost soudního exekutora tak bude mnohem více spočívat ve vyhledávání postižitelného majetku povinného. V tomto typu řízení pak zpravidla běžné účty povinného neposkytují dostatečné množství peněžních prostředků pro okamžité a úplné uspokojení oprávněného, přičemž je nutno získat jiný postižitelný majetek povinného, kterým je zpravidla mzda či obdobný příjem, nicméně vzhledem k výši nepostižitelné částky ve vztahu k výši vymáhané povinnosti je zpravidla tento způsob provedení sám o sobě nedostatečný anebo pro vymožení celé povinnosti příliš zdlouhavý.

Kromě již výše popsané činnosti soudního exekutora bude mezi další činnosti náležet zjištění dalších případných pohledávek povinného u třetích osob, a zejména dalšího majetku (přičemž se budou periodicky opakovat výše popsané lustrace majetku povinného), zjištění místa (bydliště, sídla, ...) kde má povinný umístěny své věci, zjištění těchto movitých věcí, jejich případný soupis, odvoz a prodej, přičemž nepostačilo k uhrazení vymáhané povinnosti ani tyto způsoby, je na místě přistoupit k prodeji nemovitých věcí povinného se všemi úkony s nimi souvisejícími (znaleckého posudku, dražby atd.). Postup exekutora v takovémto řízení je provázen velkým množstvím úkonů, přičemž, srovnáme-li tuto skupinu s první skupinou řízení, odměna v zásadě neodpovídá složitosti a odpovědnosti při provádění veškerých úkonů takovýchto řízení – představíme-li si pohledávku do 20 000 Kč a odměnu 2 000 Kč (v daném případě kryjící zejm. mzdy zaměstnanců za veškeré výše nastíněné úkony prováděné v řízení po několik let), pak dojdeme k závěru, že tato odměna je do značné míry neodpovídající. Současně však platí, že vzhledem k finanční situaci těchto povinných by případné navýšení odměny exekutora znamenalo citelný zásah do majetkových poměrů těchto osob a ve svém důsledku by to znamenalo další prodloužení řízení. Lze tak dospět k závěru, že část odměny exekutora v těchto řízeních fakticky mohou nést povinní z první skupiny, v nichž odměna kryje podstatně nižší náklady.

Třetí a podle množství řízení (přes 54, 46 %) největší skupinu tvoří řízení, v nichž účastník vystupující na straně povinného nemá žádný majetek postižitelný exekucí, **popř. tento majetek nepostačuje** k uhrazení vymáhané povinnosti (minimálně do 5 let od zahájení řízení) a postačovat zpravidla nikdy nebude. Proti povinnému je velice často vedeno větší množství exekučních řízení, v zásadě nelze dohledat účty povinného u peněžních ústavů, popř. je jejich zůstatek nulový či záporný. Případný zjištěný příjem je exekucí nepostižitelný, popř. se jedná o příjem v rámci šedé ekonomiky. Povinný nevlastní žádný nemovitý majetek, movitý majetek pak sice vlastnit může, nicméně zpravidla je z výkonu rozhodnutí vyloučen (§ 322 občanského soudního řádu), popř. vyloučen není, avšak tento majetek je buď zcela v dražbě neprodejný, nebo je jeho hodnota natolik nízká, že nedosahuje ani nákladů vynaložených na případnou dražbu. Složitost těchto řízení jde v zásadě přirovnat ke druhé skupině podle výše uvedeného členění, přičemž je však zřejmé, že soudní exekutor za úkony v těchto řízeních zpravidla odměněn nebude vůbec.² Uvedené však soudního exekutora nezabavuje povinnosti provést veškeré lustrace majetku povinného, a to včetně případného (často opakovaného) pokusu o mobiliární exekuci. Je tak zřejmé, že fakticky nese náklady spojené s odměnou soudního exekutora za úkony v těchto řízeních (kterých je však většina) skupina řízení číslo jedna, popř. číslo dvě.

Tabulka č. 2



Zdroj: EK ČR, vlastní úprava

² Zpravidla nedovodíme zavinění oprávněného dle § 89 exekučního řádu, přičemž ten tak nebude povinen odměnu a další náklady exekutora vzniklé v řízení nést. Problematikou zálohy na náklady exekuce se pak budeme zabývat níže. Na rozdíl od insolvenčního správce **nepřísluší** v těchto případech exekutorovi **náhrada případné odměny nebo vynaložených hotových výdajů po státu** (§ 8 vyhlášky č. 313/2007 Sb., o odměně insolvenčního správce, o náhradách jeho hotových výdajů, o odměně členů a náhradníků věřitelského výboru a o náhradách jejich nutných výdajů, ve znění pozdějších předpisů).

Dále je možno konstatovat, že výše odměny soudního exekutora prošla v souvislosti s několika novelizacemi postupnou proměnou, přičemž jednotlivé novely ve svém nepřímém důsledku vedly k postupnému mírnému snižování výše odměny soudního exekutora. Ke snižování odměny soudního exekutora docházelo zejména v důsledku změn v definici základu pro její výpočet, ale také v důsledku stanovení pravidel pro snížení odměny.

Plní-li položka odměny funkci odměny za exekuční činnosti (tedy za její náročnost, složitost, odpovědnost, ...), je výše uvedené nutno dát do kontextu také s vývojem právní úpravy exekučního řízení, který tenduje k přenášení dalších pravomocí z exekučního soudu přímo na soudního exekutora, ale obecně také k postupně vyšší složitosti a náročnosti (důsledkem recentních novel bylo kupř. to, že návrh na nařízení exekuce lze podat pouze u soudního exekutora, návrh na odklad exekuce se podává u soudního exekutora, který jej posuzuje a může sám exekuci odložit, obdobné platí také pro návrh na zastavení exekuce, zavedení institutu vyškrtnutí věci ze soupisu, zavedení Rejstříku zahájených exekucí, odmítnutí exekučního návrhu soudním exekutorem, nutnost vedení vymožených prostředků odděleně, ukládání spisů u soudního exekutora, převzetí spisů od soudů (daňové a správní exekuce), vracení zajištěných věcí na místo soupisu, obligatorní audiovizuální záznam o prohlídce bytu a jiných místností).

Ve schématu aktuálně probíhajících exekučních řízení tak dochází k postupným změnám, a to i podle samotné úspěšnosti v podobě vymoženého plnění. S ohledem na postupné zhoršování ekonomické situace dlužníků dochází k situaci, kdy se podíl první a druhé skupiny (dnes cca 34%) podle tabulky č. 2 postupně zmenšuje a tito dlužníci se přesouvají do skupiny třetí, jejíž podíl tak narůstá. Klíčovým faktorem, se kterým se u vícenásobných exekucí můžeme často setkat, je skutečnost, že většina vícečetných exekucí je vedena proti absolutně nemajetným povinným, popřípadě proti povinným, jejichž majetek je obtížně dohledatelný.

V důsledku výše zmíněných trendů se snižuje vymahatelnosti pohledávek a narůstá počet exekucí, v nichž se nesplněnou povinností nedaří vymoci. Exekuce se koncentrují do stále užší části společnosti, přičemž dlužníci z vícečetných exekucí často nesplňují ani podmínky pro oddlužení.

Data týkající se postupného poklesu vymahatelnosti pohledávek jsou uvedena v příloze č. 2 k tomuto materiálu.

Je tedy možno rovněž konstatovat, že náklady spojené s vymáháním pohledávek v mnohočetných exekucích proti nemajetným povinným jsou náklady marně vynaložené. Tímto přístupem je však celý systém vymáhání pohledávek zatěžován dalšími (a ve své podstatě nevymahatelnými) náklady, což dále zhoršuje pozici nejen dlužníků, ale ve své podstatě je tímto vytvářen systémový dluh, který se nadále multiplikuje.

Ačkoliv neznáme strukturu povinných z vícečetných exekucí, lze kvalifikovaně odhadnout, že se jedná o 5 – 10 % ekonomicky aktivního obyvatelstva České republiky. Z praxe potom víme, že obyvatelé s vícenásobnými exekucemi směřují své aktivity do tzv. šedé zóny ekonomiky. Tato skutečnost se následně negativně projevuje na příjmové stránce státního rozpočtu zejména ve formě sníženého objemu vybraných daní z příjmů, sociálního a zdravotního pojištění.

Dosavadní analýzy nasvědčují, že nejvýznamnější a nejproblematictější z hlediska nákladů na vymáhání pohledávek soudními exekutory je skupina pohledávek, která není ani do 5 let uspokojena. Jedná se o přibližně 55 % všech exekučních řízení.

Náklady na správu tohoto portfolia pohledávek významně převyšují případné výnosy a tato správa je tak sanována z výnosů z pohledávek, které jsou úspěšně vymozeny, tj. tzv. první a druhé skupiny pohledávek. Skutečností zůstává, že velikost tohoto „kmene“ pohledávek znemožňuje snížit náklady na 1 exekuční řízení z první a druhé skupiny pohledávek, neboť z těchto nákladů nejsou ve svém důsledku hrazeny i náklady vynaložené na správu pohledávek třetí skupiny (tj. nevymahatelných).

Z přílohy č. 2 k tomuto materiálu plyne, že z exekucí zahájených v roce 2008 je přes 47 % těch, kde nebylo vymoženo nic. V 55,36 % řízení zahájených v roce 2008 bylo vymoženo méně než 5.000 Kč, tj. nemuselo dojít ani k pokrytí hotových výdajů (3 500 Kč + 735 Kč DPH). Tato řízení by měla být zastavena podle § 268 odst. 1 písm. e) o.s.ř., protože průběh exekučního řízení ukazuje, že výtěžek, kterého jím bude dosaženo, nepostačí ani ke krytí jeho nákladů.

Vynecháme-li roky 2014 a 2013, které do určité míry zkreslují statistiku tím, že v těchto řízeních zatím nemuselo dojít na nepřednostní způsoby vedení exekuce, pak platí, že 57,71 % exekučních řízení zahájených v letech 2008 – 2011 jsou zcela marná (tj. bylo vymoženo max. 500 Kč) – celkem se jedná o cca 1.500.000 exekučních řízení, ve kterých nebylo a perspektivně ani nebude vymoženo nic.

V souvislosti s hrazením nákladů exekuce je třeba poukázat rovněž na to, že podle platné právní úpravy obsažené v § 37 odst. 3 až 5 exekučního řádu se exekuční řízení proti témuž povinnému, která byla tímtéž oprávněným zahájena u téhož soudního exekutora dříve, než zaniklo pověření k vedení předchozí exekuce, spojují ze zákona ke společnému řízení, na návrh povinného může soud spojit i řízení vedená proti témuž povinnému u více soudních exekutorů nebo jiným oprávněným proti témuž povinnému u téhož soudního exekutora.

Podle údajů Exekutorské komory ČR bylo asi 0,09 % exekučních řízení zahájených po roce 2013 spojeno rozhodnutím soudu na návrh povinného, cca 7 % exekučních řízení zahájených po roce 2013 skončilo spojením ex lege.

Dále je třeba uvést, že platná právní úprava umožňuje uložit náhradu nákladů exekuce oprávněnému, podle údajů vybraného exekutorského úřadu však k tomu ze 700 věcí zastavených pro nemajetnost došlo v průběhu roku 2013 cca v 50 věcech, přestože podle § 89 ex.ř. platí, že v případě zastavení exekuce pro nemajetnost povinného hradí paušálně určené či účelně vynaložené výdaje exekutorovi oprávněný. Důvodem je skutečnost, že podle judikatury Ústavního soudu *při rozhodování o nákladech exekuce je třeba zkoumat otázku procesního zavinění toho kterého účastníka na zastavení exekuce. Nelze tedy automaticky povinnost jejich zaplacení ukládat oprávněnému či povinnému, ale vždy je třeba zkoumat, jaké důvody k zastavení exekuce vedly, jak na to pamatuje ustanovení § 271 OSŘ (I. ÚS 1294/09).*

Platná právní úprava rovněž umožňuje soudnímu exekutorovi, nejde-li o exekuci k vymožení výživného nezletilého dítěte, požadovat od oprávněného přiměřenou zálohu na náklady exekuce (§ 90 odst. 3 ex.ř.). Především z důvodů konkurenčních však soudní exekutoři tuto možnost zpravidla nevyužívají.

V dané souvislosti je možno rovněž uvést analýzu rentability 25 exekutorských úřadů, jejichž data byla za součinnosti Exekutorské komory ČR, které svým nápadem

v roce 2014 představovaly cca 7,2% trhu (tedy přibližně 72 tis. exekucí)³. Z tržního podílu a celkového nápadu exekucí je patrné, že se jedná zejména o EÚ s menším počtem nápadů.

Struktura dat za jednotlivé EÚ byla rozdělena do 3 kategorií:

1. Agenda (poskytující základní údaje o agendě zpracované úřadem v daném roce);
2. Náklady (členěno dle druhu nákladu);
3. Výnosy (členěno dle druhu výnosu).

Z obdržených dat bylo možné provést po jistém zjednodušení analýzu rentability. Tato analýza poměřuje výnosy podniku s náklady vynaloženými za účelem dosažení tisku. Jinými slovy - rentabilita udává, kolikrát jsou výnosy vyšší než náklady. Na základě této hodnoty lze porovnávat jednotlivé úřady a jejich schopnost generovat zisk. Relativní vyjádření bylo zvoleno z důvodů velké variability mezi jednotlivými úřady (není technicky možné porovnávat ziskovost všech 25 exekutorských úřadů v KČ).

Rentabilita jednotlivých úřadů je dobře patrná z hodnot uvedených v tabulce č. 3. Pokud za některý z roků není rentabilita vypočtena, znamená to, že data nebyla poskytnuta, nebo EÚ ještě neexistoval. Poslední řádek (označen jako X) potom posuzuje rentabilitu celého trhu (tedy celého portfolia exekutorských úřadů).

³ S ohledem na původ dat zpracovatel analýzy vychází z předpokladu, že tato jsou úplná a správná. Jejich kvalita však nemohla být žádným způsobem ověřena.

Tabulka č. 3

Rentabilita jednotlivých EÚ (Zdroj: EK, vlastní úprava)

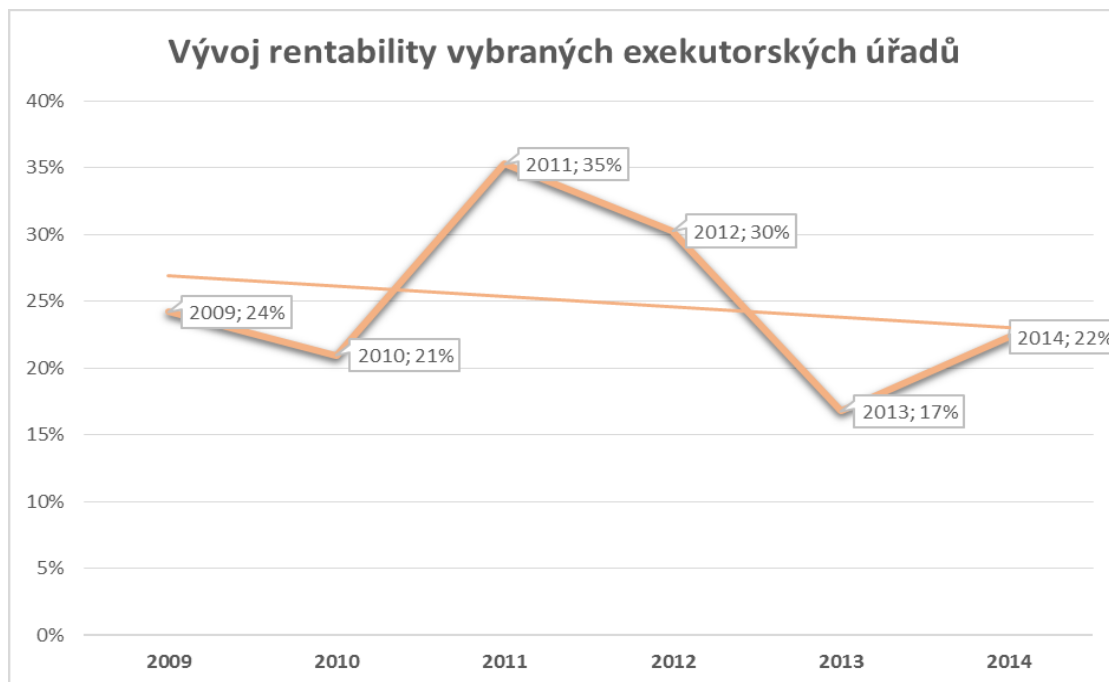
EÚ / ROK	2009	2010	2011	2012	2013	2014
1	▼ 6%	▲ 22%	▼ 14%	▼ 8%	▼ -6%	▼ -13%
2		▼ -85%	▼ 1%	▼ -13%	▼ 0%	▲ 41%
3		▼ -93%	▼ 9%	▲ 38%	▲ 36%	▲ 84%
4	▲ 89%	▲ 75%	▲ 52%	▲ 71%	▲ 41%	▼ 9%
5					▼ -7%	▼ 4%
6	▲ 38%	▲ 42%	▲ 124%	▼ 17%	▼ 3%	▲ 28%
7	▲ 104%	▲ 74%	▼ 23%	▲ 51%	▲ 44%	▲ 40%
8		▼ -75%	▼ -2%	▲ 58%	▼ 11%	▼ 22%
9	▲ 54%	▲ 45%	▲ 37%	▲ 49%	▲ 44%	▲ 57%
10				▼ -18%	▲ 19%	▲ 160%
11						▼ 8%
12				▼ -68%	▼ 2%	▲ 42%
13	▼ 16%	▼ 11%	▼ 30%	▲ 47%	▲ 26%	▼ -4%
14						▼ -86%
15						▼ -84%
16						▼ -94%
17		▼ -86%	▼ 20%	▲ 62%	▲ 48%	▼ 19%
18	▼ 2%	▼ 2%	▼ 2%	▼ 3%	▼ 3%	▼ 2%
19						▼ -16%
20	▲ 109%	▲ 106%	▲ 65%	▲ 68%	▲ 60%	▲ 70%
21		▼ -84%	▼ -54%	▼ -13%	▲ 18%	▲ 51%
22					▼ -100%	▼ -8%
23	▼ -7%	▼ -13%	▲ 78%	▲ 32%	▼ 16%	▲ 41%
24		▼ -100%	▼ 13%	▼ -6%	▼ 13%	▲ 30%
25	▲ 49%	▲ 93%	▲ 80%	▲ 54%	▼ -7%	▼ 13%
X	■ 24%	▼ 21%	▲ 35%	▲ 30%	▼ 17%	▼ 22%

Jak je patrné, mezi jednotlivými úřady a jednotlivými roky je velká variabilita. Tato je ovlivňována celou řadou aspektů - mj. kvalitou portfolia, velikostí úřadu, délkou působení na trhu, vývojem ekonomiky. Pro další hodnocení rentability EÚ je tedy významná zejména rentabilita celého trhu (poslední řádek, označen jako X) která je vypočtena ze všech dostupných hodnot EÚ.

Z hodnot je patrné, že rentabilita trhu se soudními exekucemi se v letech 2009 – 2014 pohybovala v rozmezí 17 – 35%. Z těchto hodnot byla provedena trendová analýza s grafickým znázorněním:

Tabulka č. 4

Vývoj rentability vybraných EÚ (Zdroj: EK ČR, vlastní úprava)



Z grafu je patrný mírný klesající trend ve vývoji rentability, který potvrzuje již několikrát vyslovené obavy z nárůstu bezvýsledných exekucí, které systém nadměrně zatěžují.

Provedená analýza také nasvědčuje skutečnosti, že rentabilita průměrného portfolia soudního exekutora se pohybuje na úrovni cca 20 - 25 %, nicméně hodnocení výše uvedených výsledků rentability je nutno brát se značnou rezervou. Nadto je nutné konstatovat, že dodaný vzorek úřadů reprezentuje spíše ekonomicky slabší subjekty (koneckonců více než polovina z dodaného vzorku úřadů zahájila svoji činnost až po roce 2010), když, jak vyplývá z tabulky vyjadřující rentabilitu jednotlivých exekutorských úřadů, byly mezi rentabilitou úřadů značné rozdíly v řádu set procent, přičemž i průměrná rentabilita v rámci po sobě jdoucích let vykazovala značné výkyvy od 17 % do 35 %.

1.2.2 Náklady plátce mzdy při výkonu rozhodnutí srážkami ze mzdy

Podle platné právní úpravy provádí zaměstnavatel nebo plátce jiného příjmu v rámci výkonu rozhodnutí nebo exekuce srážkami ze mzdy nebo jiného příjmu řadu úkonů podle občanského soudního řádu (především výpočet nezabavitelné částky, případně srážek, jejich srážení a poukazování oprávněnému), nenáleží mu však náhrada nákladů spojených s touto činností (§ 276 a násl. o.s.ř.).

Podle šetření, které Svaz průmyslu a dopravy České republiky provedl mezi svými členy, tvoří zaměstnavatelé, jejichž zaměstnanci nejsou postiženi exekucí srážkami ze mzdy, nyní spíše výjimky (z více než 150 zaslaných individuálních odpovědí jen 3). Průměrný počet zaměstnanců, u nichž zaměstnavatelé provádějí exekuční srážky ze mzdy, se podle šetření Svazu průmyslu a dopravy pohybuje aktuálně kolem 10 % z celkového počtu kmenových zaměstnanců. Přitom na většinu z těchto zaměstnanců je vedeno více exekučních řízení, což plyne i z výše uvedeného popisu problému vícečetných exekucí.

1.2.3 Práva žalovaného v občanském soudním řízení, práva povinného v řízení o výkonu rozhodnutí nebo exekučním řízení

Z platné právní úpravy nelze bez pochybností dovodit, kdy při vymáhání pohledávky soudem nebo soudním exekutorem **zaniká dluh** povinného.

Není jednoznačně vymezeno, jaké úkony může soudní exekutor provádět od podání návrhu na **odklad exekuce** do rozhodnutí o odkladu a poté po dobu odkladu exekuce.

Občanský soudní řád neobsahuje v taxativním výčtu všechny příjmy, na něž je třeba **vést výkon rozhodnutí jako na mzdu** (s ponecháním nepostižitelné částky).

1.2.4 Předání exekutorského úřadu, jehož výkon zanikl, a přeložení soudního exekutora

V praxi se objevují určité problémy s předáváním exekutorského úřadu, jehož výkon soudnímu exekutorovi zanikl; platná právní úprava nepamatuje na to, že exekutorský úřad často předává zástupce dřívějšího soudního exekutora, nikoliv tento exekutor sám, a nestanoví žádné sankce za nepředání úřadu (§ 15 odst. 5 exekučního řádu); exekuční řád rovněž nepočítá se situací, kdy soudnímu exekutorovi zanikne výkon exekutorského úřadu a tento úřad se již nepodaří obsadit. Platná právní úprava rovněž nereflktuje problémy spojené s přístupem zástupce soudního exekutora ke spisům zastupovaného soudního exekutora. Z praxe plyne, že problémy jsou spojeny i s ustanovováním zástupců soudního exekutora. Určité nejasnosti lze spatřovat také v právní úpravě skončení zastupování soudního exekutora, kterému výkon exekutorského úřadu zanikl, a v souvislosti s možnou změnou soudního exekutora po jmenování nového soudního exekutora.

Platná právní úprava neskýtá dostatečnou oporu pro postup při přeložení soudních exekutorů; v praxi se vyskytly pochybnosti, zda v případě přeložení může přeložený exekutor vést exekuční řízení ve věcech, v nichž bylo řízení vedeno v úřadu, do něhož byl přeložen (§ 8 ex.ř.). Podle údajů Ministerstva spravedlnosti bylo v letech 2009 - 2015 přeloženo celkem 9 soudních exekutorů, od r. 2016 nebyl přeložen žádný soudní exekutor.

1.2.5 Úpadek soudního exekutora

Platná právní úprava nezakotvuje postup v případě, že bylo rozhodnuto o úpadku soudního exekutora. Takový stav se jeví jako problematický, jelikož soudní exekutor, který je v úpadku a u kterého je zřejmé, že není schopen plnit své vlastní dluhy dobrovolně, řeší neschopnost dlužníků uspokojovat jejich vykonatelné pohledávky.

1.2.6 Odměna správce nemovité věci

Občanský soudní řád nezakotvuje zmocnění ke stanovení odměny správce nemovité věci, který vykonává činnost v rámci výkonu rozhodnutí správou nemovitých věcí (§ 374a o.s.ř.). Neexistuje ani příslušná právní úprava odměn správce nemovité věci.

Statistika Ministerstva spravedlnosti počet nařízených výkonů rozhodnutí správou nemovité věci samostatně neeviduje, tento způsob je spolu s odebráním věci, rozdělením společné věci a provedením práv a výkonů evidován v jedné kategorii

(ostatní výkony). V r. 2013 bylo podáno celkem 161 návrhů na provedení ostatních výkonů rozhodnutí, v r. 2014 celkem 270 těchto návrhů, v r. 2015 celkem 232 takových návrhů, v r. 2016 158 návrhů a v r. 2017 pak 163 návrhů.

Podle statistických údajů Exekutorské komory České republiky bylo v r. 2014 vydáno celkem 10 exekučních příkazů k provedení exekuce správou nemovité věci.

1.3 Popis existujícího právního stavu v dané oblasti

Činnost soudního exekutora zejména při exekuční a další činnosti upravuje zákon č. 120/2001 Sb., o soudních exekutorech a exekuční činnosti (exekuční řád) a o změně dalších zákonů, ve znění pozdějších předpisů, a zákon č. 99/1963 Sb., občanský soudní řád, ve znění pozdějších předpisů.

Odměna a další nároky soudního exekutora související s exekuční a další činností jsou upraveny ve vyhlášce č. 330/2001 Sb., o odměně a náhradách soudního exekutora, o odměně a náhradě hotových výdajů správce podniku a o podmínkách pojištění odpovědnosti za škody způsobené exekutorem, ve znění pozdějších předpisů. Postup soudních exekutorů v rámci jejich činnosti blíže specifikuje vyhláška č. 418/2001 Sb., o postupech při výkonu exekuční a další činnosti, ve znění pozdějších předpisů.

1.3.1 Vícečetné exekuce

Platná právní úprava umožňuje vyřešit situaci, kdy je exekuce bezvýsledná, zastavením této exekuce. Občanský soudní řád v § 268 odst. 1 písm. e) stanoví, že výkon rozhodnutí bude zastaven, jestliže průběh výkonu rozhodnutí ukazuje, že výtěžek, kterého jím bude dosaženo, nepostačí ani ke krytí jeho nákladů. Podle exekučního řádu se návrh na zastavení exekuce podává soudnímu exekutorovi, který o něm může za podmínek stanovených zákonem rozhodnout (§ 55 ex.ř.). O zastavení exekuce může soudní exekutor rozhodnout i bez návrhu, ale pouze se souhlasem oprávněného.

Postup při zastavování exekuce pro nemajetnost popisuje Nejvyšší soud ve své judikatuře, např. v rozhodnutí sp.zn. 20 Cdo 4106/2008, takto: *Exekuci podle § 268 odst. 1 písm. e) o. s. ř. lze zastavit tehdy, jestliže po provedení úkonů směřujících ke zjištění majetku povinného není zjištěn žádný majetek, popřípadě je jeho hodnota ke krytí nákladů exekuce nepostačující. V exekučním řízení úkony směřující ke zjištění majetku povinného provádí pověřený exekutor. V případě nedostačujícího majetku exekutor podá soudu podnět k zastavení exekuce a uvede v něm, jaké úkony ke zjištění majetku provedl a s jakým výsledkem, případně z čeho dovedl hodnotu zjištěného majetku.*

1.3.2 Náklady plátce mzdy při výkonu rozhodnutí srážkami ze mzdy

Platná právní úprava nepředpokládá náhradu nákladů, které plátce mzdy vynaloží v souvislosti s prováděním úkonů, které jsou mu uloženy v rámci výkonu rozhodnutí srážkami ze mzdy.

1.3.3 Práva žalovaného v občanském soudním řízení, práva povinného v řízení o výkonu rozhodnutí nebo exekučním řízení

V souvislosti s **odkladem exekuce** stanoví exekuční řád, že do vydání rozhodnutí o návrhu na odklad exekuce exekutor nečiní žádné úkony směřující k provedení exekuce, a že odloží-li exekutor nebo exekuční soud exekuci na návrh povinného podle § 266 odst. 1 o.s.ř., potom exekutor nebo exekuční soud uvede dobu, na kterou exekuci odkládá; po tuto dobu exekutor nečiní žádné úkony směřující k provedení exekuce. Občanský soudní řád dále upravuje postup při odkladu výkonu rozhodnutí srážkami ze mzdy a příkázáním pohledávky z účtu u peněžního ústavu.

Občanský soudní řád upravuje taxativním výčtem **jiné příjmy, na něž se při výkonu rozhodnutí vztahují ustanovení o výkonu rozhodnutí srážkami ze mzdy** (a povinnému je ponechávána k dispozici částka stanovená právními předpisy).

1.3.4 Předání exekutorského úřadu, jehož výkon zanikl, a přeložení soudního exekutora

Možnost přeložení soudního exekutora upravuje exekuční řád v § 8 písm. c), podle něž může ministr spravedlnosti na návrh Exekutorské komory České republiky přeložit soudní exekutory s jejich souhlasem do obvodu jiného okresního soudu. Povinnosti bývalého soudního exekutora, jemuž zanikl výkon exekutorského úřadu, upravuje exekuční řád v § 15 odst. 5 - tento exekutor je povinen zajistit předání spisů, plnění vymožených v exekuci, zajištěných věcí, exekutorských úschov a registrů nově jmenovanému exekutorovi a předání razítek, průkazů a pečetidel Exekutorské komory ČR. Nově jmenovaný exekutor rovněž poučuje oprávněného, že může požádat o změnu exekutora. Povinnost umožnit přístup ke spisům zastupovaného soudního exekutora exekuční řád neupravuje.

1.3.5 Úpadek soudního exekutora

Exekuční řád v platném znění neobsahuje žádnou právní úpravu postupu v případě, kdy bylo rozhodnuto o úpadku soudního exekutora.

1.3.6 Odměna správce nemovité věci

Občanský soudní řád upravuje možnost ustanovit správce nemovité věci v rámci výkonu rozhodnutí správou nemovité věci, neobsahuje však zmocnění k právní úpravě jeho odměny.

1.4 Identifikace dotčených subjektů

Předkládanou právní úpravou budou dotčeny nebo mohou být dotčeny následující subjekty:

1.4.1 soudy v občanském soudním řízení, řízení o výkonu rozhodnutí a v exekučním řízení

1.4.1.1 Vícečetné exekuce

V souvislosti s variantou A řešení problému vícečetných exekucí by administrativní zátěž soudů neměla být zásadně zvýšena, protože by v podstatě

zůstal zachován dosavadní postup týkající se prvních fází exekučního řízení, soudní exekutoři by byli pouze povinni činit další úkony směřující ke koncentraci řízení. Podle této varianty by činnost spojenou s koncentrací řízení u jednoho soudního exekutora měli vykonávat převážně soudní exekutoři, soudu bude svěřena kontrola jejich postupu podle údajů z rejstříku zahájených exekucí. Předpokládá se, že nedojde ani k větší zátěži dovolacího soudu, protože dovolání proti rozhodnutí o osvobození od zálohy ani dovolání proti rozhodnutí o zastavení exekučního řízení pro neuhrazení nové paušální náhrady spojené s úkony při zahájení exekučního řízení nebude přípustné. Varianta B by s sebou přinesla zvýšenou administrativní zátěž soudu. Varianty A i B by však zároveň ve svých důsledcích mohly vést k tomu, že v určitém ohledu bude zátěž soudu snížena; bude-li soudnímu exekutorovi dána možnost bez návrhu a bez souhlasu oprávněného zastavovat bezúspěšné exekuce a systém bude tak od bezvýsledných exekucí odbřemeněn, nebude nutno, aby v těchto věcech rozhodoval soud.

1.4.1.2 Odklad výkonu rozhodnutí

Soudy budou rovněž moci nově rozhodnout o postupu v rámci odkladu výkonu rozhodnutí tak, aby bylo povinnému umožněno disponovat s určitými druhy jeho majetku.

1.4.1.3 Zánik výkonu exekutorského úřadu

Soudy budou rovněž působit při rozdělování věcí exekutorského úřadu, který se po jeho uvolnění nepodaří obsadit.

1.4.1.4 Odměny správců nemovité věci

Zakotvení zmocnění k vydání vyhlášky o odměnách správců nemovité věci a především tato vyhláška sama umožní soudům využívání institutu správce nemovité věci.

1.4.2 soudní exekutoři a jejich zástupci, zaměstnanci soudních exekutorů

1.4.2.1 Vícečetné exekuce

Soudní exekutoři by v důsledku předpokládané právní úpravy, která by měla vést ke snížení počtu bezúspěšných exekucí, měli být odbřemeněni od těchto exekucí a vymahatelnost pohledávek by měla stoupnout. V důsledku toho se předpokládá, že by mohlo dojít ke snížení nákladů exekuce. Podle varianty A by soudním exekutorům vznikla povinnost zapisovat a nahlížet po zahájení exekučního řízení do rejstříku zahájených exekucí, zjišťovat údaje podstatné pro postoupení exekučního návrhu a případně tento návrh postoupit soudnímu exekutorovi, který již vede řízení proti témuž povinnému, dále povinnost vybírat novou paušální náhradu hotových výdajů za úkony spojené s koncentrací exekučních řízení a zálohu na náklady exekuce; povinná záloha na náklady exekuce by soudním exekutorům však zajistila prostředky k alespoň částečnému uhrazení těchto nákladů, pokud by exekuce byla bezúspěšná. Podle varianty B by činnost spojenou se zahájením exekučního řízení namísto soudních exekutorů vykonávaly soudy.

1.4.2.2 Práva a povinnosti v exekučním řízení

Zpřesnění postupu při rozhodování o **odkladu exekuce** bude spojeno se zvýšením právní jistoty v rámci výkonu exekuční činnosti.

1.4.2.3 Zánik výkonu exekutorského úřadu

Ke zrychlení exekučního řízení by měla přispět i změna právní úpravy předávání exekutorského úřadu; soudnímu exekutorovi nebo zástupci, který úřad nepředal řádně, bude však hrozit sankce za přestupek. Tato sankce bude zakotvena i pro případ, kdy zastupovaný exekutor svému zástupci neumožní přístup ke spisům ze svého úřadu. S ohledem na požadavky praxe bude vyjasněno, kdy skončí zastupování soudního exekutora.

Zpřesnění právní úpravy překládání soudních exekutorů přinese právní jistotu těm, kteří budou chtít využít uvedeného institutu. Právní jistotu by mělo zvýšit i zpřesnění právní úpravy změny soudního exekutora poté, co byl do exekutorského úřadu jmenován nový soudní exekutor.

1.4.2.4 Úpadek soudního exekutora

Vyřešení postavení soudních exekutorů v případě, kdy bylo rozhodnuto o úpadku některého ze soudních exekutorů, přispěje k posílení důvěryhodnosti exekutorského stavu.

1.4.3 účastníci občanského soudního řízení, řízení o výkonu rozhodnutí a exekučního řízení

1.4.3.1 Vícečetné exekuce

Navrhovaná varianta A (i B) přinese v souvislosti s řešením problematiky mnohočetných exekucí zvýšení odpovědnosti věřitelů za vymáhání jejich pohledávek. Podle platné právní úpravy je pro věřitele uplatňování pohledávek v exekučním řízení v podstatě bezplatné, protože soudní poplatek se za exekuční řízení nevybírání a zálohy na náklady exekuce nejsou soudní exekutoři povinni po oprávněných požadovat. Navržená opatření, tedy zejména zavedení nové paušální náhrady hotových výdajů spojených s úkony spojenými s koncentrací exekučních řízení a povinné zálohy, by měla přispět k tomu, aby věřitelé více zvažovali, zda budou své pohledávky exekučně vymáhat, i když mají k dispozici informace, podle nichž takový postup bude bezvýsledný, zejména proto, že povinný nemá majetek postačující k uhrazení vymáhané pohledávky a nákladů exekuce. Snížení počtu bezvýsledných exekucí by mělo přinést prospěch těm oprávněným, kteří své pohledávky vymáhají vůči povinným, kteří disponují dostatečným majetkem, protože by se exekutorské úřady nadále nemusely zabývat bezvýslednými exekucemi.

Snížení počtu mnohočetných exekucí by přineslo výhodu povinným, kteří by přestali být zatěžováni bezvýslednými mnohočetnými exekucemi, ve prospěch povinných by bylo rovněž předpokládané snížení nákladů exekuce.

1.4.3.2 Náhrada nákladů plátce mzdy

Hrazení nákladů plátce mzdy nebo jiného příjmu přinese prospěch těmto osobám, zvýší se však částka, kterou bude nucen platit povinný, a oddálí se uspokojení pohledávky oprávněného. Pro povinné by přínosem navržené právní úpravy mělo být snazší nalezení zaměstnání, resp. zmírnění neochoty zaměstnavatelů zaměstnávat osoby, na něž je vedena exekuce.

1.4.3.3 Další práva a povinnosti v řízení o výkonu rozhodnutí a exekučním řízení

Ve prospěch povinného budou do výčtu příjmů, na něž se z hlediska výkonu rozhodnutí hledí jako na mzdu, zařazeny **další příjmy** vyplácené orgány v působnosti Ministerstva práce a sociálních věcí, a bude zpřesněn postup soudu (soudního exekutora) po podání návrhu na **odklad** výkonu rozhodnutí (exekuce).

1.4.3.4 Předávání exekutorských úřadů

Účastníkům exekučního řízení přinese prospěch zpřesnění právní úpravy týkající se předávání exekutorských úřadů a zastupování soudního exekutora (zkrácení řízení) včetně právní úpravy změny exekutora a přeložení soudních exekutorů (bude zřejmé, který soudní exekutor v dané věci vede exekuční řízení).

1.4.4 Exekutorská komora České republiky

Členové orgánů Exekutorské komory ČR

Zavedení náhradníků revizní a kárné komise Exekutorské komory ČR by mělo přispět k tomu, aby členové těchto orgánů nemuseli být vždy doplňováni pouze na základě volby sněmem a aby mohla v mezidobí být využita možnost jejich doplnění ze zvolených náhradníků, čímž by měla být snížena administrativní zátěž Exekutorské komory a jejích orgánů.

1.4.5 správci nemovité věci

Zakotvení zmocňovacího ustanovení týkajícího se odměn a náhrady výdajů správců nemovité věci přispěje k tomu, aby byl při výkonu rozhodnutí (exekuci) institut správy nemovité věci využíván.

1.4.7 stát

1.4.7.1 Vícečetné exekuce

Kontrola postupu soudních exekutorů směřujícího ke koncentraci exekučních řízení, která by měla přispět k vyřešení problému vícečetných exekucí (varianta A), přinese soudům určitou administrativní zátěž, kterou však bude možno minimalizovat úpravou poskytování údajů z rejstříku zahájených exekucí soudům. Jak bude uvedeno níže, zahajování exekučního řízení u soudů (varianta B) a další činnost, kterou by soudy v této souvislosti mohly nově vyvíjet, by nemělo klást vzhledem k předpokládanému

snížení nápadu v agendě EXE zvýšené nároky na státní rozpočet. Rovněž je třeba vycházet z toho, že nově zavedené soudní poplatky by příjmy do státního rozpočtu zvýšily.

1.4.7.2 Náhrada nákladů plátce mzdy

Státní rozpočet by byl dotčen variantou B řešení náhrady nákladů plátce mzdy.

1.5 Popis cílového stavu

Cílem navrhované právní úpravy je odstranění nedostatků uvedených v části 1.2.

1.5.1 Vícečetné exekuce

Ve vztahu k problematice vícečetných exekucí je hlavním cílem předkládané právní úpravy dosažení stavu, v němž by celý systém exekucí byl odbřemeněn od exekucí bezvýsledných. Soudní exekutoři a povinní, kteří nemají žádný majetek umožňující uhrazení vymáhaných pohledávek nebo kteří nedisponují dostatečným majetkem postačujícím k tomu, aby jejich dluh byl uhrazen v přiměřené době, by neměli být zatěžováni marnými exekucemi. Oprávnění by naopak měli být motivováni k tomu, aby exekuční řízení, u nichž je pravděpodobné, že skončí bezvýsledně, vůbec nezahajovali, a pro zastavení exekucí, u nichž v jejich průběhu vyjde najevo, že je povinný nemajetný, by měly být vytvořeny příznivější podmínky, zejména soudnímu exekutorovi by měla být dána možnost, aby taková řízení zastavil bez souhlasu oprávněného.

Zvolené řešení by nemělo být spojeno s výrazným zvýšením administrativní zátěže; výraznější zvýšení administrativní zátěže by mělo být kompenzováno.

1.5.2 Náklady plátce mzdy při výkonu rozhodnutí srážkami ze mzdy

Do občanského soudního řádu a exekučního řádu by měla být zařazena právní úprava náhrady nákladů plátce mzdy spojených s prováděním úkonů při výkonu rozhodnutí nebo exekuci srážkami ze mzdy nebo jiného příjmu. Uvedenými úkony jsou zejména výpočet základní částky (§ 278 o.s.ř.), výpočet srážek týkajících se vymáhaných pohledávek (zejména § 279, 280, 282 o.s.ř.), vyplácení srážek oprávněnému (§ 283 o.s.ř.), případně zaslání srážek soudu (§ 291, § 298 odst. 2 o.s.ř.), vydání potvrzení o nařízeném výkonu rozhodnutí (§ 294 odst. 1 o.s.ř.) a zaslání oznámení soudu (§ 294 odst. 2 o.s.ř., § 295 o.s.ř.).

1.5.3 Práva povinného v řízení o výkonu rozhodnutí nebo exekučním řízení

Cílem návrhu je zpřesnění postupu soudu a především soudního exekutora po podání návrhu na **odklad** provedení výkonu rozhodnutí, resp. odklad exekuce, a zpřesnění **výčtu příjmů**, na něž se vztahuje postup při výkonu rozhodnutí srážkami ze mzdy.

1.5.4 Předání exekutorského úřadu, jehož výkon zanikl, a přeložení soudního exekutora

Cílem navrhované právní úpravy je rovněž zpřesnění postupu při předání exekutorského úřadu, jehož výkon zanikl, při změně soudního exekutora po jmenování nového soudního exekutora a při vzniku a zániku zastupování a přeložení soudních exekutorů tak, aby porušení povinnosti při předávání úřadu a při vzniku zastupování bylo možno postihovat a aby při překládání soudních exekutorů nadále nevznikaly pochybnosti, a zakotvení postupu v případě, kdy se nepodaří obsadit uvolněný exekutorský úřad.

1.5.5 Úpadek soudního exekutora

Návrh by měl rovněž vyřešit postup v případě, kdy bylo rozhodnuto o úpadku soudního exekutora.

1.5.6 Odměna správce nemovité věci

Předkládaný materiál dále směřuje k tomu, aby byly odstraněny formální nedostatky právní úpravy výkonu rozhodnutí spočívající v tom, že v občanském soudním řádu ani exekučním řádu není zakotveno zmocnění pro úpravu odměny a nákladů správce nemovité věci.

1.6 Zhodnocení rizika

Riziko spojené s nepřijetím navrhované právní úpravy spočívá především v tom, že v platné právní úpravě a následně v aplikační praxi budou přetrvávat nedostatky uvedené v části 1.2.

1.6.1 Vícečetné exekuce

Především je třeba mít na zřeteli skutečnost, že pokud nebudou učiněna opatření k tomu, aby byl zastaven proces poklesu vymahatelnosti pohledávek v rámci exekučního řízení a aby byla ze systému exekucí odstraněna ta exekuční řízení, která jsou bezúspěšná, bude se nastolený trend nárůstu mnohočetných exekucí dále prohlubovat, což může vést ke snižování vymahatelnosti pohledávek a k dalšímu zatěžování povinných a soudních exekutorů.

1.6.2 Náklady plátce mzdy při výkonu rozhodnutí srážkami ze mzdy

Nebude-li schválena právní úprava přiznávající plátcům mzdy nebo jiných příjmů náhradu jejich nákladů, budou plátcí mzdy i nadále provádět úkony při výkonu rozhodnutí srážkami ze mzdy na svůj účet. V případě nepřijetí právní úpravy související s náhradou nákladů plátcí mzdy je rizikem také to, že zaměstnavatelé nebudou ochotni zaměstnávat osoby v exekuci, což je obecně nežádoucí efekt, který prohlubuje stávající problémy se zadlužeností fyzických osob.

1.6.3 Práva povinného v řízení o výkonu rozhodnutí nebo exekučním řízení

Při nepřijetí navrhované právní úpravy nebude rovněž možno v exekučním řízení ve vztahu k povinným postupovat způsobem, který předpokládá navrhovaná právní úprava. Nedojde tedy ke zpřesnění postupu soudu nebo soudního exekutora po podání návrhu na **odklad** provedení výkonu rozhodnutí nebo odklad exekuce a tedy ke zvýšení právní jistoty účastníků řízení. V neprospěch povinného nebudou mezi příjmy, které lze postihnout výkonem rozhodnutí obdobně jako mzdu, zařazeny **další příjmy** obdobné povahy.

1.6.4 Předání exekutorského úřadu, jehož výkon zanikl, a přeložení soudního exekutora

Porušování zákona při předávání exekutorského úřadu, jehož výkon zanikl, případně při umožnění přístupu zástupce ke spisům zastupovaného soudního exekutora nebude nadále postihováno žádnou sankcí a s postupem při přeložení soudních exekutorů nebude spojena právní jistota. Nevyjasněn zůstane také postup při změně soudního exekutora po jmenování nového soudního exekutora do uvolněného úřadu. Podle údajů Ministerstva spravedlnosti v některých případech přeložení soudních exekutorů došlo ke sporu týkajícímu se následků rozhodnutí o přeložení, zejména pokud šlo o dosud vedená exekuční řízení a přechod zaměstnanců.

V souvislosti s předáváním exekutorských úřadů docházelo k opakovaným problémům s některými soudními exekutory, kteří odmítají předat exekuční spisy, vymožená plnění, zajištěné věci a další související věci svým zástupcům či nástupcům. V praxi v souvislosti s tím dochází k výrazným průtahům a značným zásahům do práv účastníků řízení.

1.6.5 Úpadek soudního exekutora

Nedostatek pozitivní právní úpravy postupu v souvislosti s rozhodnutím o úpadku soudního exekutora způsobí, že budou i nadále moci vykonávat exekuční i další činnost i ti soudní exekutoři, kteří jsou v úpadku a u nichž je zřejmé, že nejsou schopni dobrovolně plnit své vlastní dluhy.

1.6.6 Odměna správce nemovité věci

Nebude-li doplněno zmocnění k přijetí vyhlášky upravující odměnu správce nemovité věci, nebude stanoven postup pro určení odměny správce a nebude tedy možno adekvátně využívat institut výkonu rozhodnutí nebo exekuce správou nemovité věci, který byl do občanského soudního řádu zařazen zákonem č. 396/2012 Sb., kterým se mění zákon č. 99/1963 Sb., občanský soudní řád, ve znění pozdějších předpisů, a další související zákony, ve znění pozdějších předpisů.

2. Návrh variant řešení

2.1 Vícečetné exekuce

2.1.1 Nulová varianta: Platná právní úprava zůstane nezměněna.

2.1.2 Varianta A: Řešení problému vícečetných exekucí se navrhuje spojit s přijetím opatření, která omezí počet podávaných exekučních návrhů a zároveň zajistí, aby

exekuční řízení proti témuž povinnému byla koncentrována u jednoho soudního exekutora a aby bezvysledná exekuční řízení byla ukončována v odpovídající době a tím bylo zabráněno hromadění exekucí vedených proti nemajetným osobám u jednotlivých soudních exekutorů.

Regulace samotného nápadu bylo podle vyjádření řady věřitelů v minulosti dosaženo v souvislosti s novelizací advokátního tarifu provedenou vyhláškou č. 120/2014 Sb., kterou se mění vyhláška Ministerstva spravedlnosti č. 177/1996 Sb., o odměnách advokátů a náhradách advokátů za poskytování právních služeb (advokátní tarif), ve znění pozdějších předpisů. Samotné náklady na právní služby advokáta v souvislosti s podáním návrhu na zahájení exekučního řízení lze přirovnat k určitému regulatornímu poplatku, který musí věřitelé na samotném počátku vynaložit.

2.1.2.1 Podle platné právní úpravy nemá soudní exekutor povinnost vybírat od oprávněného zálohu; v exekučním řádu je zakotvena pouze taková možnost. V praxi se záloha používá pouze pro některá řízení zahájená na základě individuálních věřitelských návrhů. Pokud se však jedná o exekuční návrhy tzv. institucionálních věřitelů (ať už osob soukromého nebo veřejného práva), zálohy na náklady exekučního řízení vyžadovány v praxi exekutory nejsou. To je dáno soutěžním prostředím mezi jednotlivými exekutorskými úřady, přičemž je zjevné, že oprávněný požadující vymození několika set (několika tisíc) pohledávek upřednostní soudního exekutora, který nebude požadovat složení zálohy. Naopak zájmem soudního exekutora (jakožto podnikatele) je získat dalšího oprávněného a v případě úspěšných exekucí tak docílit zisku (odměny). Samozřejmě, jde-li o portfolio pohledávek s nízkou bonitou (typicky pohledávky dopravních podniků), riskuje naopak soudní exekutor případnou ztrátu. Ve svém důsledku je tak riziko ne/vymození pohledávky nákladově přenášeno z věřitelů na soudní exekutory.

V souvislosti s procesem exekučního řízení je však věřitel jediným subjektem, který je oprávněn rozhodovat o dalším postupu ve věci vymáhání pohledávky včetně podání návrhu na zahájení řízení, v němž pohledávka může být vymožena. Nabízí se tedy alternativa zavedení povinné zálohy na exekuční řízení, kterou by věřitelé museli složit na náklady exekučního řízení. Pokud by věřitelé toto ustanovení odmítli respektovat, soudní exekutor by byl povinen exekuční řízení zastavit. Zde je významná zejména „povinnost“ v tomto postupu, fakultativní ustanovení (platná právní úprava) nenese požadovaný efekt.

Obligaturní záloha na náklady exekuce by měla zajistit finanční prostředky potřebné pro vedení řízení a do jisté míry omezit morální hazard oprávněného (věřitele) při vymáhání pohledávek, o nichž má dopředu zjevnou pochybnost týkající se jejich reálné vymahatelnosti, a současně posílit ostražitost věřitele již při vzniku pohledávky (je však skutečností, že vznik pohledávky nemůže vždy věřitel ovlivnit).

Popisované opatření by tak ve svém důsledku přineslo jistou participaci věřitele na vymáhání jeho pohledávek, současně by snížilo ekonomickou závislost soudního exekutora na velkých oprávněných.

2.1.2.2 Dalším opatřením, které je na místě zvážit, je zavedení určité finanční regulace podávání exekučních návrhů, která však nemůže mít vzhledem k níže zmíněnému postupu při koncentraci řízení u jednoho exekutora podobu soudního poplatku, ač by měla v určitém směru plnit jeho funkci (regulační a uhrazovací). Zákon č. 218/2000 Sb., o rozpočtových pravidlech a o změně některých souvisejících zákonů

(rozpočtová pravidla), ve znění pozdějších předpisů, v § 6 odst. 1 písm. g) stanoví, že soudní poplatky tvoří příjmy státního rozpočtu. Protože by finanční částka, která by měla být hrazena při zahájení exekučního řízení oprávněným, měla jednak oprávněného vést k tomu, aby zvážil, zda je pro něj ekonomicky vhodné exekuční návrh podat, a jednak by měla představovat náhradu za předpokládanou novou činnost soudního exekutora v první fázi exekučního řízení, směřuje navrhané řešení k tomu, aby byla oprávněnému stanovena povinnost při podání exekučního návrhu nebo na výzvu soudního exekutora učiněnou po zahájení exekučního řízení zaplatit nově stanovenou paušální náhradu hotových výdajů. Pokud by tato náhrada nebyla zaplacená, došlo by k zastavení exekučního řízení.

V souvislosti s tím, co je uvedeno výše, by bylo třeba chránit i zájmy věřitelů (oprávněných), kteří jsou sociálně znevýhodněni. V rámci výše zmíněného řešení problematiky vícečetných exekucí se předpokládá, že bude zakotveno osvobození od placení nové paušálně stanovené náhrady hotových výdajů a složení zálohy na náklady exekuce zejména u věřitelů vymáhajících výživné na nezletilé děti.

2.1.2.3 Dalším opatřením umožňujícím snížení počtu bezúspěšných exekucí je zvažované zavedení povinnosti zastavit exekuci v tom případě, kdy po určitou dobu nebyl zjištěn ani zajištěn žádný majetek povinného a vymáhaná pohledávka nebyla ani částečně uspokojena. Pokud by soudní exekutor měl v takovém případě povinnost exekuci zastavit i bez souhlasu oprávněného, mělo by dojít ke snížení počtu bezúspěšných exekucí. Ochrana zájmů oprávněného by byla zajištěna tím, že by mohl postup soudního exekutora zvrátit složením další zálohy. Zároveň by oprávněný, pokud by to považoval za vhodné, mohl podat po skončení exekuce nový exekuční návrh. Toto opatření by rovněž vedlo ke zvýšení odpovědnosti oprávněného za vymáhání pohledávek v případech, kdy je povinný nemajetný.

Obdobné opatření by bylo možno vztáhnout i na exekuce, které byly zahájeny již před nabytím účinnosti předkládané právní úpravy, čímž by byl snížen i počet bezúspěšných exekucí, které systém vymáhání pohledávek zatěžují v současnosti.

2.1.2.4 Ke snížení hotových výdajů soudního exekutora vynaložených v rámci exekučního řízení by měla přispět rovněž zvažovaná koncentrace exekucí vedených proti témuž povinnému u jednoho soudního exekutora. Této koncentrace by bylo dosaženo tak, že by soudní exekutor po zahájení exekučního řízení zjišťoval, zda proti povinnému již není vedeno jiné exekuční řízení, a pokud by tomu tak bylo, postoupil by exekuční návrh tomu soudnímu exekutorovi, který předchází (případně první) řízení vede. Oprávněný by měl mít možnost před podáním exekučního návrhu zjistit od libovolného soudního exekutora, který exekutor vede jiné (první) řízení proti povinnému, aby případně mohl k tomuto exekutorovi podat exekuční návrh. Pokud exekuční řízení budou koncentrována u jednoho soudního exekutora, mělo by dojít k výše zmíněné úspoře hotových výdajů z toho důvodu, že bude možno ve větší míře spojovat exekuční řízení. Tímto způsobem bude rovněž snížena zátěž orgánů státu a osob, které jsou povinny soudnímu exekutorovi poskytovat součinnost, tedy údaje o majetku povinného.

2.1.2.5 V souvislosti s výše uvedenými opatřeními (věřitelé by byli vedeni k větší odpovědnosti při zahajování exekučních řízení, složené zálohy by alespoň z části kryly náklady exekuce, exekuce vedené proti témuž povinnému by byly koncentrovány

u jednoho soudního exekutora) lze předpokládat, že by došlo ke zvýšení vymahatelnosti pohledávek v exekučním řízení.

2.1.3 Varianta B: k úvodu této varianty lze uvést totéž, co je uvedeno v úvodu varianty A.

2.1.3.1 Shodné řešení jako u v bodu 2.1.2.1.

2.1.3.2 Namísto náhrady za činnost soudního exekutora v prvních fázích exekučního řízení by bylo možno zavést soudní poplatek, který by byl vybírán soudem a plnil by tak funkci fiskální (uhrazení části nákladů spojených s postupem soudů v exekučním řízení) a regulační (motivace oprávněného ke zvážení, zda je jeho pohledávka vymahatelná a zda má tedy smysl podávat exekuční návrh).

2.1.3.3 Shodné řešení jako u bodu 2.1.2.3.

2.1.3.4 Obdobné řešení jako v bodu 2.1.2.4, koncentrace řízení by však byla zajištěna prostřednictvím soudu, soud by tedy byl podáván exekuční návrh a soud by také před pověřením soudního exekutora odstraňoval vady tohoto návrhu, návrh případně odmítal nebo zamítal.

2.1.4 Varianta C: V souvislosti s řešením problematiky vícečetných exekucí by bylo možno zvážit rovněž změnu právní úpravy promlčení pohledávek v případě, kdy jsou tyto pohledávky nevymahatelné pro nemajetnost povinného.

Z § 648 občanského zákoníku plyne, že uplatní-li věřitel v promlčecí lhůtě právo u orgánu veřejné moci a pokračuje-li řádně v zahájeném řízení, promlčecí lhůta neběží. To platí i o právu již vykonatelném, pokud byl pro ně navržen výkon rozhodnutí nebo navrženo nařízení exekuce.

V této souvislosti by bylo možno např. zvážit zakotvení promlčení pohledávek, které nejsou vymahatelné pro nemajetnost, po určité době trvání exekuce. Tímto způsobem by povinní, jejichž dluhy jsou nevymahatelné pro nemajetnost, získali další právní nástroj, jehož pomocí by mohli dosáhnout zastavení exekuce.

2.2 Náklady plátce mzdy při výkonu rozhodnutí srážkami ze mzdy

2.2.1 Nulová varianta: Platná právní úprava zůstane nezměněna.

2.2.2 Varianta A: Umožní se, aby zaměstnavatelům a dalším plátcům příjmů, které mohou být předmětem výkonu rozhodnutí srážkami ze mzdy nebo jiných příjmů, byly částečně v paušální výši v řízení o výkonu rozhodnutí nebo exekučním řízení uhrazeny náklady vynaložené při plnění povinností stanovených právními předpisy. Protože plátce mzdy zasílá stržené částky buďto přímo oprávněnému nebo soudnímu exekutorovi, navrhuje se, aby byla částka nahrazující náklady plátce mzdy stržena před tím, než budou stržené částky oprávněnému nebo exekutorovi zaslány, protože takové řešení je nejméně administrativně náročné. Obdobně jsou například z vymožené částky uhrazovány nejprve náklady správy nemovité věci nebo závodu při výkonu rozhodnutí správou nemovité věci nebo správou závodu (§ 320h odst. 2 písm. a), § 338ma odst. 2 o.s.ř.), náklady prodeje při výkonu rozhodnutí prodejem movitých věcí (§ 331 odst. 1

a 2 o.s.ř.), náklady vzniklé státu v řízení při prodeji nemovité věci (§ 337c odst. 1 o.s.ř.) a náklady vzniklé státu v souvislosti s dražbou závodu při výkonu rozhodnutí prodejem závodu (§ 338ze odst. 1 o.s.ř.).

Uvedená změna však může vést ke zvýšenému finančnímu zatížení povinného a k tomu, že uspokojení pohledávky oprávněného bude v rozsahu, v jakém bude přednostně uspokojen nárok na náhradu nákladů plátce mzdy, odloženo. Náklady plátce mzdy spojené s činností v rámci výkonu rozhodnutí srážkami ze mzdy však budou uhrazeny.

Náhrada nákladů plátce mzdy by měla být stanovena paušální částkou zakotvenou v prováděcím právním předpisu.

Budou-li příjmy postižené výkonem rozhodnutí srážkami ze mzdy nebo z jiných příjmů vyplácet veřejnoprávní plátcí nebo plátcí soukromoprávní v případech, kdy nejde o dlouhodobě vyplácené příjmy, náhrada nákladů plátcí těchto příjmů poskytnuta nebude.

2.2.3 Varianta B: Umožnit uhrazení nákladů plátce mzdy z prostředků státního rozpočtu, např. v podobě paušální částky stanovené prováděcím právním předpisem.

2.3 Práva povinného v řízení o výkonu rozhodnutí nebo exekučním řízení

2.3.1 Nulová varianta: Platná právní úprava zůstane nezměněna.

2.3.2 Varianta A: Exekuční řízení bude upraveno s ohledem na oprávněné zájmy povinného i práva oprávněného takto:

- bude zpřesněn postup soudu a soudního exekutora po podání návrhu na **odklad** provedení výkonu rozhodnutí nebo odkladu exekuce,
- bude **doplněn výčet příjmů, které lze postihovat výkonem rozhodnutí obdobně jako mzdu** (povinnému z nich zůstane zachována nepostižitelná část příjmu).

2.4 Předání exekutorského úřadu, jehož výkon zanikl, a přeložení soudního exekutora

2.4.1 Nulová varianta: Platná právní úprava zůstane nezměněna.

2.4.2 Varianta A:

2.4.2.1 Platná právní úprava stanoví exekutorovi, jemuž zanikl výkon exekutorského úřadu, povinnost zajistit předání spisů, vymožených plnění, zajištěných věcí, úschov a registrů nově jmenovanému exekutorovi. Podle poznatků z výkonu státního dohledu může dojít k situaci, kdy bývalý exekutor uvedené věci nepředá a zákon v této souvislosti nenabízí žádnou možnost, jak tuto povinnost vynutit či postihnout její neplnění. Řešení lze spatřovat v zakotvení přestupku, který by nesplnění uvedené povinnosti umožnil postihnout. Toto řešení by bylo výhodné pro nového exekutora i účastníky řízení, protože by mělo přispět k tomu, aby bývalý exekutor přistoupil ke splnění svých povinností zodpovědněji a aby bylo v důsledku toho umožněno pokračovat v probíhajících exekučních řízeních. Do výčtu věcí, které je třeba v souvislosti se zánikem výkonu exekutorského úřadu předat nově jmenovanému soudnímu exekutorovi, je třeba vzhledem k tomu, že exekuční spisy jsou vedeny zpravidla v elektronické podobě, doplnit výslovně i příslušná data, případně technická zařízení a nosiče dat.

Protože poté, co zanikne výkon exekutorského úřadu, převezme výkon exekuční činnosti v tomto úřadě zpravidla zástupce bývalého exekutora, je vhodné stanovit povinnost předat výše zmíněné věci novému exekutorovi i tomuto zástupci. I zástupce pak bude možno postihovat za neplnění stanovené povinnosti.

Postup při změně soudního exekutora, o niž může oprávněný požádat poté, co byl do uvolněného úřadu jmenován exekutor nový, se navrhuje zpřesnit tak, aby bylo zřejmé, že ke změně může dojít jak dohodou, tak rozhodnutím soudu, u dohody však nebude potřeba souhlasu soudního exekutora, který vede exekuci, a soud nebude při svém rozhodování zkoumat, zda je změna důvodná.

2.4.2.2 Aby bylo usnadněno ustanovování zástupců soudních exekutorů a aby byla zvýšena pravděpodobnost, že každý soudní exekutor bude mít svého zástupce, jeví se jako vhodné rozšířit okruh soudních exekutorů, z nichž může být zástupce jmenován.

Výslovně by měl být upraven postup následující poté, kdy nastane skutečnost rozhodná pro počátek zastupování soudního exekutora a zástupci by měl být umožněn přístup ke spisům, případně dalším věcem zastupovaného soudního exekutora (případně kdy nastane situace, kdy zástupce soudního exekutora bude umožňovat přístup ke spisům novému zástupci), včetně možnosti postihnout nesplnění stanovených povinností jako přestupek.

Dále se předpokládá, že zánik zastupování soudního exekutora, kterému zanikl výkon exekutorského úřadu, by měl být navázán na okamžik, kdy si nově jmenovaný exekutor otevřel v sídle exekutorského úřadu svoji kancelář, a nikoliv na jeho jmenování, které otevření kanceláře předchází a s nímž začátek výkonu exekuční a další činnosti zpravidla není spojen.

2.4.2.3 Protože nelze vyloučit, že může dojít k zániku exekutorského úřadu a poté se tento úřad dlouhodobě nepodaří obsadit, je třeba zakotvit postup pro předání exekučních spisů a dalších věcí tak, aby zástupce soudního exekutora, jemuž výkon úřadu zanikl, nebyl dlouhodobě zatížen vedením takového úřadu a aby bylo zabráněno případným průtahům v exekučních řízeních. Obdobná pravidla je třeba stanovit i pro případ zrušení exekutorského úřadu.

2.4.2.4 Při překládání soudních exekutorů by mělo být výslovně upraveno, že se mění pouze sídlo soudního exekutora a pověření vedením exekuce v jednotlivých věcech zůstávají zachována. Vedením exekuce je pověřován konkrétní exekutor a jeho změna v souvislosti s přeložením exekutorů není v souladu s vůlí oprávněného vyjádřenou v exekučním návrhu. Rovněž např. pracovní smlouvy nebo smlouvy podle občanského zákoníku uzavírá soudní exekutor jako osoba, která řídí exekutorský úřad; ani u nich by přeložením exekutora nemělo docházet ke změně osoby, která smlouvy uzavřela.

2.4.3 Varianta B k přeložení soudního exekutora (2.5.2.4): Stanovit, že při přeložení soudního exekutora vstupuje exekutor v novém exekutorském úřadu do všech práv a povinností exekutora původního. Toto řešení by však zpochybňovalo zákonem založenou možnost oprávněného zvolit si soudního exekutora a nebylo by v souladu se skutečností, že je to soudní exekutor, nikoliv exekutorský úřad, kdo je pověřován vedením exekuce a kdo uzavírá pracovní smlouvy, případně smlouvy podle občanského zákoníku s příslušnými subjekty.

2.5 Úpadek soudního exekutora

2.5.1 Nulová varianta: Platná právní úprava zůstane nezměněna.

2.5.2 Varianta A: V souvislosti s rozhodnutím o úpadku soudního exekutora mu bude pozastaven výkon exekutorského úřadu, tedy exekuční a další činnosti. Skutečnost, že bylo rozhodnuto o úpadku soudního exekutora, nesvědčí zpravidla o řádném vedení exekutorského úřadu a mohla by vzbuzovat pochybnost o tom, zda je soudní exekutor schopen řádně vymáhat dobrovolně nesplněné peněžité pohledávky, pokud není schopen plnit pohledávky vlastní. Po dobu pozastavení výkonu exekutorského úřadu bude exekuční a další činnost vykonávat zástupce soudního exekutora, o jehož úpadku bylo rozhodnuto.

2.5.3 Varianta B: Se zveřejněním rozhodnutí o úpadku soudního exekutora by bylo možno spojit rovněž zánik výkonu exekutorského úřadu soudního exekutora, o jehož úpadku bylo rozhodnuto.

2.6 Odměna správce nemovité věci

2.6.1 Nulová varianta: Platná právní úprava zůstane nezměněna.

2.6.2 Varianta A: Do zákona bude zakotveno zmocnění k právní úpravě odměny správce nemovité věci v rámci výkonu rozhodnutí správou nemovité věci. Základem výše odměny by měla být výše příjmů, které soud získal správou nemovité věci, z těchto příjmů by odměna byla stanovena procentní sazbou.

3. Vyhodnocení nákladů a přínosů

3.1 Náklady

3.1.1 Vícečetné exekuce

3.1.1.1 K variantě A:

3.1.1.1.1 Lze předpokládat, že zavedení povinných záloh přinese zvýšení nákladů věřitelů, kteří budou povinni soudním exekutorům tyto zálohy platit. V důsledku zavedení předpokládaných opatření, tedy i povinných záloh, se předpokládá zásadní zlepšení portfolia pohledávek vymáhaných v exekučním řízení. Nově je také počítáno s podstatně vyšší vymahatelností, předpokládá se návrat minimálně na úroveň těsně po zavedení profese soudního exekutora, tudíž zhruba k hodnotě 60 %.

rok	počet nařízených exekucí nebo exekucí, v nichž bylo vydáno pověření
2013	734 142
2014	832 780
2015	742 431
2016	662 144
2017	605 375

Byla-li průměrná vymahatelnost podle odhadu Ministerstva spravedlnosti a podle sdělení Exekutorské komory ČR (naposledy dne 28. 1. 2016 v rámci diskuze zástupců EK ČR, Ministerstva spravedlnosti a Člověka v tísni pořádané Institutem pro politiku a společnost) v letech 2013-2015 zhruba 25 %, pak lze vycházet z toho, že dojde-li k předpokládanému zvýšení vymahatelnosti na 60 %, počet exekucí, v nichž bude vydáváno pověření, se sníží zhruba na 298 000 exekucí ročně. Lze rovněž předpokládat, že v důsledku zvažovaných opatření bude dosaženo zvýšení vymahatelnosti tím, že nadále budou vymáhány převážně ty pohledávky, u nichž povinný disponuje odpovídajícím majetkem, a exekuční návrhy proti nemajetným povinným nebudou podávány tak často jako za platné právní úpravy.

Podle odhadu Exekutorské komory ČR je ročně vydáno pověření k vedení cca 3 500 exekucí pro vymožení výživného na nezletilé dítě, přičemž lze předpokládat, že tento počet se příliš nesníží, protože tato řízení jsou osvobozena od soudního poplatku (§ 11 odst. 1 písm. c), § 11 odst. 2 písm. c) zákona o soudních poplatcích). Lze tedy mít za to, že půjde zhruba o 1 % z podávaných exekučních návrhů.

Od složení zálohy na náklady exekuce by dále měly být osvobozeny osoby, které vymáhají náhradu újmy způsobené pracovním úrazem, nemocí z povolání, ublížením na zdraví či trestným činem, a osoby, u nichž to odůvodňují jejich poměry (obdoba § 138 o.s.ř.). Počet těchto osob nelze ze statistických údajů Ministerstva spravedlnosti vyvodit, jejich počet však nebude příliš vysoký, hlavně vzhledem k přísným podmínkám pro osvobození od složení zálohy na základě rozhodnutí soudního exekutora. Je možno konstatovat, že v roce 2015 bylo v České republice u 911 pracovníků (369 žen a 542 mužů) hlášeno celkem 1035 nemocí z povolání, v r. 2016 to bylo 1242 nemocí z povolání, v r. 2017 šlo o 1278 nemocí z povolání; v roce 2014 bylo v České republice zaznamenáno celkem 45 058 pracovních úrazů s pracovní neschopností, v roce 2015 bylo v České republice nově hlášeno celkem 46 331 případů pracovní neschopnosti pro pracovní úrazy, v r. 2016 47 379 případů pracovní neschopnosti pro pracovní úrazy a v r. 2017 47 491 případů pracovní neschopnosti - ani z těchto údajů však nelze dovodit, v kolika případech byl v daných věcech podán exekuční návrh. Pokud bychom předpokládali, že počet exekučních návrhů podaných výše uvedenými osvobozenými osobami bude okolo 0,5 % z celkového počtu podaných exekučních návrhů, lze mít za to, že celkově bude osvobozeno od složení zálohy okolo 1,5 % osob, které podaly exekuční návrhy, tedy asi 4 500 osob.

Počet dalších osob osvobozených od složení zálohy nelze odhadnout, v dalších výpočtech se k němu tedy nepřihlíží.

Ostatní, tedy zhruba 290 000 oprávněných, budou zálohu na náklady exekuce skládat. K tomu je třeba ovšem dodat, že při vymahatelnosti 60 % bude odpovídající částka oprávněným vrácena. Zbytek by měl být použit na náhradu nákladů exekuce.

Lze předpokládat, že zavedení povinné zálohy na náklady exekuce přinese zvýšené náklady těm oprávněným, kteří budou využívat soudní exekutory k „prověření“ majetkových poměrů nemajetného povinného. Podle údajů Ministerstva zemědělství se u tohoto ministerstva jedná řádově o desítky případů dlužníků a dluhy do 20 000 Kč; budeme-li předběžně předpokládat, že záloha bude činit 2 750 Kč, pak u sta dlužníků by za rok náklady na zálohy činily 275 000 Kč.

Dále lze předpokládat určité náklady věřitelů spojené se zjišťováním majetku dlužníka. Lze vycházet z toho, že věřitel bude zjišťovat údaje o zatížení svého dlužníka jinými exekucemi z centrální evidence exekucí. Podle § 5 odst. 1 vyhlášky č. 329/2008 Sb., o centrální evidenci exekucí, ve znění pozdějších předpisů, činí výše odměny za poskytnutí údaje z centrální evidence exekucí v závislosti na tom, kolik bylo žadateli v kalendářním roce poskytnuto elektronických údajů,

do 1000. poskytnutého údaje 60 Kč,
od 1 001. poskytnutého údaje do 10 000. poskytnutého údaje..... 30 Kč,
od 10 001. poskytnutého údaje do 1 000 000. poskytnutého údaje..... 15 Kč,
od 1 000 001. poskytnutého údaje 6 Kč.

Dále lze předpokládat, že věřitel bude zjišťovat majetek dlužníka z katastru nemovitostí. Za poskytnutí údajů z katastru nemovitostí náležejí tyto správní poplatky:

	Sazba
a) Vydání výpisu nebo opisu z katastru nemovitostí, z dřívějších pozemkových evidencí, z pozemkových či železničních knih nebo zemských desek za každých i jen započatých 20 <u>měrných jednotek</u> v rámci jednoho katastrálního území	100 Kč
b) Vydání kopie katastrální mapy , kopie mapy z dřívějších pozemkových evidencí, kopie z pozemkových či železničních knih nebo zemských desek za každou i jen započatou stránku formátu A4	50 Kč
c) Vydání identifikace parcely nebo skupiny souvisejících parcel posledního dochovaného stavu dřívějších pozemkových evidencí nebo stavu před obnovou katastrálního operátu s parcelou nebo skupinou parcel vedených v katastru nemovitostí za každých i jen započatých 20 parcel z těchto písemných operátů v každém katastrálním území	100 Kč
d) Přijetí žádosti o potvrzení souladu očíslování parcel geometrického plánu s údaji katastru nemovitostí za každých i jen započatých 20 parcel uvedených v novém stavu geometrického plánu v každém katastrálním území	100 Kč
e) Přijetí žádosti o potvrzení souladu očíslování parcel geometrického plánu vyznačující pouze věcné břemeno s údaji katastru nemovitostí	100 Kč
f) Vydání první a další kopie listiny pořízené při vydání originálu listin uvedených v písmenech a) až c) za každou i jen započatou stránku formátu A4	30 Kč
g) Vydání ověřeného opisu nebo kopie listin ze sbírky listin katastru nemovitostí a sbírky listin pozemkové knihy za každou i jen započatou stránku formátu A4	50 Kč

3.1.1.1.2 Předpokládá se, že výše nově navržené paušální náhrady hotových výdajů bude činit 200 Kč. Do této náhrady se promítnou zejména náklady na doručování, případně na telekomunikační poplatky.

Lze dovozovat, že výše těchto paušálních náhrad, které budou hradit oprávnění, ale následně se stanou náklady oprávněného (a jim je tedy budou hradit povinní), nebo je v případě osvobození oprávněných budou hradit povinní jako součást nákladů exekuce, bude v kalendářním roce při výše uvedeném nápadu činit úhrnem asi 58 000 000 Kč.

3.1.1.1.3 Pokud jde o zastavování bezvýsledné exekuce po 3 letech, je třeba uvést, že o nákladech exekuce, jejichž náhrada se ukládá zpravidla povinnému a výjimečně v závislosti na procesním zavinění oprávněnému, bude rozhodnuto v usnesení o zastavení exekuce. Bude-li v exekuci, která má být zastavena, složena záloha na

náklady exekuce, uhradí se náklady exekuce z této zálohy. Jde o standardní postup spojený se zastavováním exekuce z jakéhokoliv důvodu.

Oprávněný bude moci exekuční návrh v téže věci podat znovu, v tomto případě bude skládat zálohu na náklady exekuce a bude hradit nově navrženou paušální náhradu hotových výdajů.

Tříletá lhůta byla zvolena proto, aby byl ponechán dostatečný prostor pro zjištění a zajištění majetku povinného, a aby v případě, že majetek zjištěn ani zajištěn nebyl, bylo možno ze systému vymáhání pohledávek soudními exekutory odstranit bezvýsledné exekuce. Je třeba připomenout, že oprávněný bude moci po složení další zálohy uvedenou lhůtu prodloužit.

Zakotvení tříleté lhůty pro zastavení exekuce je výsledkem kompromisu, který vznikl v průběhu projednávání - některá připomínková místa, případně členové poradních orgánů vlády navrhovali lhůtu prodloužit, jiní zkrátit.

3.1.1.1.4 Nový postup směřující ke koncentraci exekučních řízení vedených proti témuž povinnému u jednoho soudního exekutora si vyžádá především náklady na poštovné, které bude hrazeno z nové paušální náhrady hotových výdajů.

Další náklady budou spojeny s nutnou úpravou informačních systémů soudů a rejstříku zahájených exekucí.

Soudním exekutorům výše zmíněné změny přinesou zvýšené výdaje spojené se změnou informačních systémů. Lze předpokládat, že se změnou informačních systémů soudních exekutorů v souvislosti s novou právní úpravou zahajování exekučního řízení budou spojeny náklady max. 3 000 - 5 000 Kč, změny informačních systémů souvisejících se zavedením povinné zálohy 30 - 50 000 Kč a změna zapisování do rejstříku zahájených exekucí cca 20 - 30 000 Kč na jeden exekutorský úřad.

Změny právní úpravy zahájení exekučního řízení (úprava rejstříku zahájených exekucí, úprava ostatních informačních systémů soudů) si vyžádají náklady asi 5 000 000 Kč ze státního rozpočtu.

Nepředpokládá se, že by v souvislosti s uvedenou změnou bylo třeba provést zásadní změny v informačních systémech soudů.

Oprávněným koncentrace exekucí omezí možnost výběru soudního exekutora, protože návrhem na pověření soudního exekutora se bude soud řídit pouze tehdy, pokud půjde o exekuční návrh, podle nějž se bude následná koncentrace řídit.

3.1.1.2 K variantě B:

3.1.1.2.1 K problematice záloh lze uvést totéž, co je uvedeno v bodu 3.1.1.1.1.

3.1.1.2.2 Pokud jde o soudní poplatky, předpokládá se, že za exekuční řízení by byl zpravidla vybírán poplatek ve výši 300 Kč. Podle odhadu Ministerstva spravedlnosti i Exekutorské komory ČR by bylo od soudních poplatků osvobozeno zhruba 30 % oprávněných. Vycházíme-li z výše zmíněného předpokládaného počtu nově zahajovaných exekučních řízení, lze mít za to, že by na soudních poplatcích ročně oprávnění zaplatili zhruba 62 580 000 Kč.

Výše předpokládaného soudního poplatku za exekuční řízení by byla stanovena níže, než je tomu podle platné právní úpravy u poplatku za návrh na nařízení výkonu rozhodnutí, kde v případě, že je vymáháno peněžité plnění do částky 20 000 Kč, činí soudní poplatek 1 000 Kč, u vyšších částek je výše tohoto poplatku stanovena

v procentech z vymáhaného peněžitého plnění. Návrh vychází z toho, že v případě výkonu rozhodnutí je celý proces veden před soudem, zatímco u exekučního řízení by před soudem měla být vedena pouze jeho zahajovací fáze. Tato skutečnost je podstatná vzhledem k funkci poplatků jako příspěvku na činnost soudů. Pokud jde o regulační funkci poplatků, jeví se předpokládaná výše rovněž jako přiměřená, protože věřitel bude platit rovněž zálohu na náklady exekuce.

Soudní poplatky jsou podle § 6 odst. 1 písm. g) zákona č. 218/2000 Sb., o rozpočtových pravidlech a o změně některých souvisejících zákonů (rozpočtová pravidla), ve znění pozdějších předpisů, příjmem státního rozpočtu.

Při předpokládaném zvýšení vymahatelnosti na 60 % by bylo 37 548 000 Kč nahrazeno oprávněnými povinnými.

3.1.1.2.3 K problematice zastavování exekuce po uplynutí dvouleté lhůty lze uvést totéž, co je uvedeno v bodu 3.1.1.1.3.

3.1.1.2.4 Dopad zahajování exekučního řízení návrhem podávaným přímo soudu na náklady na soudce a zaměstnance soudů, na soudy a na soudní exekutory je uveden níže.

Podle platných zásad propočtu potřeby soudců okresních a krajských soudů na rok 2019 na okresním soudu 1 soudce měl vyřizovat 7 333 věcí v agendě EXE za rok (agenda EXE zahrnuje pověřování a nařizování exekuce podle § 43a ex.ř., rozhodování o prohlášení vykonatelnosti podle nařízení Rady č. 44/2001 o příslušnosti a uznávání a výkonu soudních rozhodnutí v občanských a obchodních věcech, pomoc soudu před nařízením výkonu rozhodnutí a prohlášení o majetku). Měřítka pro výpočet potřeby soudců je stanoveno na 2 200 věcí za rok, pro soudce se však zohledňuje pouze 30 % nápadu, při výpočtu se zohledňují ještě další aspekty.

Pokud jde o referenty (vyšší soudní úředníky), plyne ze Zásad propočtu potřeby zaměstnanců ve výkonu okresních a krajských soudů na rok 2019, že v agendě EXE by měl ročně jeden zaměstnanec vyřídit 2 200 věcí.

V systemizaci na rok 2019 je k vyřizování agendy EXE na okresních soudech vypočtená potřeba 91 soudců a 278 referentů.

V r. 2009 a s účinností od 1. ledna 2013 došlo v exekučním řízení ke změnám, v jejichž důsledku některé úkony, které před těmito změnami vykonávaly soudy, byly svěřeny soudním exekutorům. Do 31. října 2009 bylo možno zahájit exekuční řízení návrhem podaným soudnímu exekutorovi nebo soudu, soudní exekutor nebo soud odstraňoval vady podání, soud sám nebo na návrh exekutora poté řízení případně zastavoval (ale i odmítal nebo zamítal návrh). Pouze soud posuzoval, zda jsou splněny všechny zákonem stanovené předpoklady pro nařízení exekuce, o nařízení se rozhodovalo usnesením, které bylo třeba doručit účastníkům a proti němuž bylo přípustné odvolání.

Zákonem č. 286/2009 Sb., kterým se mění zákon č. 120/2001 Sb., o soudních exekutorech a exekuční činnosti (exekuční řád) a o změně dalších zákonů, ve znění pozdějších předpisů, zákon č. 119/2001 Sb., kterým se stanoví pravidla pro případy souběžně probíhajících výkonů rozhodnutí, zákon č. 262/2006 Sb., zákoník práce, ve znění pozdějších předpisů, zákon č. 99/1963 Sb., občanský soudní řád, ve znění pozdějších předpisů, zákon č. 265/1992 Sb., o zápisech vlastnických a jiných věcných práv k nemovitostem, ve znění pozdějších předpisů, zákon č. 7/2002 Sb., o řízení ve věcech soudců a státních zástupců, ve znění pozdějších předpisů, a zákon

č. 283/1993 Sb., o státním zastupitelství, ve znění pozdějších předpisů, ve znění zákona č. 256/2013 Sb., bylo stanoveno, že exekuční řízení se zahajuje pouze návrhem podaným soudnímu exekutorovi, vady návrhu odstraňuje pouze soudní exekutor, byl zaveden elektronický formulář pro podávání žádosti o pověření a výslovně bylo zakotveno, že stejnopis usnesení o nařízení exekuce doručuje oprávněnému a povinnému soudní exekutor.

Zákonem č. 396/2012 Sb. bylo zakotveno rozhodování soudního exekutora o odmítnutí nebo zamítnutí návrhu, bylo mu svěřeno posuzování, zda byly splněny všechny zákonem stanovené předpoklady pro vedení exekuce (které zůstalo zachováno i soudu), a bylo zrušeno rozhodování o nařízení exekuce (soudní exekutor je nově pouze pověřován, přičemž pověření není soudním rozhodnutím, nedoručuje se účastníkům řízení a nelze proti němu podat odvolání).

Ze zásad propočtu potřeby soudců krajských a okresních soudů na rok 2009 plyne, že pro agendu Nc - exekuce (nynější agenda EXE) bylo stanoveno měřítko 990 věcí ročně na 1 soudce, přičemž se opět zohledňovalo pouze 30 % nápadu, pro zaměstnance ve výkonu se zohledňovalo 70 % nápadu. Budeme-li předpokládat, že výše popsané případné změny právní úpravy zahajování exekučního řízení by byly pro soudy zhruba stejně náročné jako postup podle právní úpravy účinné do 31. října 2009, lze při výpočtu počtu soudců a zaměstnanců ve výkonu vyjít z měřítka, které bylo používáno pro rok 2009. Je však třeba přihlídnout k tomu, že agenda EXE je nyní složitější, je podáváno více návrhů na zastavení, odklad, námitek podjatosti nebo námitek proti příkazu k úhradě nákladů exekuce. Z tohoto důvodu bylo současné měřítko změněno z 3 256 věcí na 2 200 věcí. Pokud bude obdobná změna vztažena na měřítko z r. 2009 ($990 * 2200/3256$), z původního měřítka na tento rok po zaokrouhlení na desítky vypočteme měřítko 670.

Podle tohoto měřítka by jeden soudce měl ročně vyřídit 2 233 věcí v agendě EXE a jeden referent 957 věcí v této agendě ročně.

Při současném nápadu (734 757 věcí ročně, jde o průměr nápadu za roky 2013-2017), by bylo pro tuto agendu zapotřebí 329 soudců a 768 zaměstnanců ve výkonu.

Pokud bychom vyšli z toho, že nápad v agendě EXE by se v důsledku přijatých opatření snížil na 306 000 exekucí ročně, pak by bylo zapotřebí u okresních soudů na tuto agendu 137 soudců a 320 referentů.

Navrhovaná právní úprava by si tedy vyžádala cca o 46 soudců více, referentů by bylo třeba o 42 více. Průměrný hrubý plat soudce okresního soudu činil v r. 2017 110 383 Kč měsíčně - přepočteno na superhrubou mzdu (plat) 147 913 Kč měsíčně (plat pro 46 soudců by činil měsíčně 5 077 618 Kč - přepočteno na superhrubou mzdu (plat) 6 804 008 Kč), průměrný hrubý plat odborného aparátu okresního soudu v r. 2017 činil 25 452 Kč měsíčně - přepočteno na superhrubou mzdu (plat) 34 106 Kč měsíčně (plat 42 referentů by činil měsíčně 1 068 984 Kč - přepočteno na superhrubou mzdu (plat) 1 432 439 Kč).

Další náklady by byly spojeny s nutnou úpravou informačních systémů soudů a rejstříku zahájených exekucí.

Soudním exekutorům by výše zmíněné změny přinesly zvýšené výdaje spojené se změnou informačních systémů. Lze předpokládat, že se změnou informačních systémů soudních exekutorů v souvislosti s novou právní úpravou zahajování exekučního řízení budou spojeny náklady max. 3 000 - 5 000 Kč, změny informačních systémů souvisejících se zavedením povinné zálohy 30 - 50 000 Kč a změna zapisování do rejstříku zahájených exekucí cca 20 - 30 000 Kč na jeden exekutorský úřad.

Změny právní úpravy zahájení exekučního řízení (úprava rejstříku zahájených exekucí, úprava ostatních informačních systémů soudů) by si vyžádaly náklady asi 5 000 000 Kč ze státního rozpočtu.

3.1.1.3 K variantě C: s touto variantou by nebyly spojeny žádné přímé finanční náklady. Věřitelé by však pouze u jedné kategorie (bezvýsledně vymáhaných) pohledávek ztratili výhodu, kterou jim poskytuje § 648 obč. zák. (stavení promlčecí lhůty), čímž by byla narušena rovnost mezi věřiteli, a v důsledku toho by po případném zastavení exekuce a dalším podání exekučního návrhu ve vztahu k vymáhané pohledávce byla povinnému dána možnost podat návrh na zastavení exekuce pro nepřipustnost.

Uvedené změny by si také pravděpodobně vyžádaly novelizaci občanského zákoníku.

3.1.2 Náklady plátce mzdy při výkonu rozhodnutí srážkami ze mzdy

3.1.2.1 K variantě A: tato varianta přinese zvýšení nákladů, které bude hradit povinný, o náklady plátce mzdy. Zakotvení náhrady nákladů plátce mzdy podle této varianty s sebou přinese rovněž prodloužení doby, po kterou bude vymáhána pohledávka oprávněného.

Z toho, co uvedl Svaz průmyslu a dopravy ČR na základě provedeného šetření, plyne, že konkrétní údaje týkající se nákladů plátců mzdy uváděné respondenty se velmi liší. Tato skutečnost je dána tím, že ne všichni zaměstnavatelé přistoupili k metodice vyčíslení jednotně, většina vyčíslovala náklady jako reflexi mzdových nákladů příslušných účetních, přičemž ne vždy byly podchyceny hmotné náklady na evidenci (papír, tisk, kopírování, poštovné) ani náklady na softwarové vybavení, resp. jeho aktualizace v souvislosti s exekučními srážkami ze mzdy.

Průměrná doba exekučního řízení srážkami ze mzdy nebo jiných příjmů činí podle sdělení Svazu průmyslu a dopravy 36 měsíců.

Průměrné měsíční náklady zaměstnavatelů na exekuční srážky se pohybují podle údajů Svazu průmyslu a dopravy ČR od cca 100 Kč/1 exekuci/měsíc po částky přesahující 2 500 Kč/1 exekuci/měsíc, přičemž většina zaměstnavatelů se pohybuje v rozmezí cca 150 - 500 Kč/1 exekuci měsíc.

Z údajů, které poskytla většina respondentů Svazu průmyslu a dopravy, lze vyvodit výši nákladů na zaměstnance s jednou exekucí ve výši cca 300 Kč/měsíc.

Dále byly získány údaje Hospodářské komory České republiky, z nichž vyplynulo, že ve zpracovatelském průmyslu činí přímé náklady (mzdové náklady) na exekuci průměrně 430 Kč a nepřímé náklady (software, poštovné, kancelářské potřeby) 89 Kč měsíčně. Ve službách činí přímé náklady 210 Kč a nepřímé 47 Kč měsíčně. Ve stavebnictví činí přímé náklady 580 Kč a nepřímé 60 Kč měsíčně.

Nejvyšší počet exekucí mají zaměstnavatelé zaměstnávající 50 - 250 zaměstnanců a více než 250 zaměstnanců. V těchto kategoriích přímé i nepřímé náklady klesají na průměrné přímé náklady 160 Kč a nepřímé náklady 50 Kč pro kategorii 50 - 250 zaměstnanců a průměrné přímé náklady 126 Kč a nepřímé náklady 18 Kč pro kategorii nad 250 zaměstnanců.

Průměrné přímé náklady na exekuci tak podle sdělení Hospodářské komory ČR u dotázaných zaměstnavatelů činí 284 Kč a nepřímé 59 Kč měsíčně. *(na dotazník Hospodářské komory ČR odpovědělo 98 zaměstnavatelů, z toho 40 ze zpracovatelského průmyslu, 43 z odvětví služeb, 10 ze stavebnictví a 5 z obchodu)*

Pokud jde o časovou náročnost zpracování uvedené agendy, respondenti Svazu průmyslu a dopravy uváděli průměrný měsíční počet hodin příslušného zaměstnance (zpravidla mzdové účetní) na 1 exekuci popř. 1 zaměstnance. V tomto případě se čísla pohybují u exekucí, které jsou již zavedeny do účetního systému, kolem 0,5 - 2 hod/měsíc.

Průměrně by tedy mělo jít o 1,25 hod/měsíc.

Medián hodinového výdělku podle podskupin zaměstnání CZ-ISCO v nepodnikatelské sféře činil podle údajů Ministerstva práce a sociálních věcí (Regionální statistika ceny práce - rok 2017) u odborných pracovníků účetnictví, ekonomiky, personalistiky (3313) v Moravskoslezském kraji v r. 2017 168 Kč (přepočteno na superhrubou mzdu - 225 Kč), v Olomouckém kraji 164 Kč (superhrubá mzda - 220 Kč), ve Zlínském kraji 183 Kč (superhrubá mzda - 245 Kč), Jihomoravském kraji 163 Kč (superhrubá mzda - 219 Kč), v Kraji Vysočina 156 Kč (superhrubá mzda - 209 Kč), v Pardubickém kraji 178 Kč (superhrubá mzda - 239 Kč), v Královéhradeckém kraji 169 Kč (superhrubá mzda - 227 Kč), v Libereckém kraji 182 Kč (superhrubá mzda - 244 Kč), ve Středočeském kraji 169 Kč (superhrubá mzda - 227 Kč), v Praze 193 Kč (superhrubá mzda - 259 Kč), v Jihočeském kraji 177 Kč (superhrubá mzda - 237 Kč), v Plzeňském kraji 173 Kč (superhrubá mzda - 232 Kč), v Ústeckém kraji 184 Kč (superhrubá mzda - 247 Kč) a v Karlovarském kraji 181 Kč (superhrubá mzda - 243 Kč).

Průměr těchto mediánů hodinových výdělků činí 174 Kč (superhrubá mzda - 234 Kč).

Výdělek odborného pracovníka účetnictví a personalistiky za 1,25 hod. by tedy měl činit 218 Kč (superhrubá mzda - 293 Kč). Dále je nutno počítat s dalšími náklady - poštovné, telefonní poplatky, vzdělávání mzdové účetní atd., které je možno odhadnout částkou 50 Kč měsíčně, celkem tedy cca 270 Kč (350 Kč) měsíčně.

Z vyjádření Svazu průmyslu a dopravy plyne, že nejvíce času zabere vyhodnocení a zpracování prvotní exekuce, totéž zjištění plyne ze sdělení organizace Člověk v tísni a Agentury pro sociální začleňování. Pravidelné sledování a vedení exekuce již představuje menší zátěž, a to i v případě, že má zaměstnanec exekucí více.

Výši paušální částky náhrady nákladů plátce mzdy se navrhuje stanovit ve výši 50 Kč za každý kalendářní měsíc, v němž je vedena exekuce proti jednomu zaměstnanci plátce mzdy (bez ohledu na to, kolik pohledávek je vůči zaměstnanci zároveň vymáháno), tedy jednou polovinou nejnižší částky udávané Svazem průmyslu a dopravy ČR; je však třeba rovněž zohlednit skutečnost, že nejvyšší výdaje plátců mzdy jsou spojovány s první fází exekuce a náhrada bude podle návrhu poskytována po celou dobu vedení exekuce. Tato částka představuje kompromis mezi zájmy plátce mzdy na uhrazení uvedených výdajů, zájmy oprávněného na uhrazení vymáhané pohledávky, případně soudního exekutora na uhrazení nákladů exekuce a zájmu povinného na minimalizaci nákladů výkonu rozhodnutí.

Lze odhadnout, že za současného nápadu je ročně zahájeno okolo 150 000 výkonů rozhodnutí a exekucí srážkami ze mzdy; na 1 povinného v jednom kalendářním roce by u takto zahájených řízení náhrada nákladů plátce mzdy činila ročně cca 90 000 000 Kč. Pokud by v důsledku vyřešení problému vícečetných exekucí klesl nápad tak, jak je uvedeno výše, šlo by ročně o cca 63 000 zahájených výkonů rozhodnutí a exekucí srážkami ze mzdy, na paušální náhradě by tedy bylo vyplaceno za podmínek uvedených výše 37 800 000 Kč.

3.1.2.2 K variantě B: Jak plyne z výše uvedeného, lze odhadovat, že ročně je zahájeno okolo 150 000 výkonů rozhodnutí nebo exekucí srážkami ze mzdy. Výši jednorázové náhrady plátce mzdy by byla stejná jako u varianty A, totéž lze uvést k případu, kdy bude snížen nápad.

Varianta B by tedy s sebou nesla roční nároky na státní rozpočet ve výši cca 90 000 000, resp. 37 800 000 Kč. Tento výpočet nepočítá s náhradami nákladů plátce mzdy, které by bylo třeba hradit v rámci exekuce daňové nebo exekuce podle správního řádu.

3.1.3 Práva povinného v řízení o výkonu rozhodnutí nebo v exekučním řízení

Varianta A si nevyžádá žádné náklady.

3.1.4 Předání exekutorského úřadu, jehož výkon zanikl, a přeložení soudního exekutora

3.1.4.1 Varianta A si nevyžádá žádné náklady.

3.1.4.2 Varianta B si nevyžádá žádné náklady.

3.1.5 Úpadek soudního exekutora

3.1.5.1 Varianta A si nevyžádá žádné náklady.

3.1.5.2 S variantou B by mohly být spojeny náklady spojené s výběrem a jmenováním nového soudního exekutora, mohlo by dojít i ke změnám soudního exekutora podle § 15 odst. 5 ex.ř.

3.1.6 Odměna správce nemovité věci

Podle varianty A odměna správce nemovité věci bude hrazena z příjmů, které soud získal správou nemovité věci.

Správa nemovité věci by měla být vykonávána tak, aby byl maximalizován výnos ze spravované nemovité věci. Soud nebo správce bude proto moci upravit i smluvní vztahy týkající se užívání spravované nemovité věci, aby bylo dosahováno nejvyššího možného zisku. V rámci tohoto oprávnění může být např. platně uzavřená nájemní smlouva, jež je podle soudu či správce nevýhodná, vypovězena a nahrazena smlouvou novou s větší výtěžností. Obdobně soud může snížit zátěž nemovité věci způsobenou plněním na základě smluv o dodávkách služeb a pojistných smluv týkajících se nemovité věci.

Soud by měl správce ustanovovat zpravidla tehdy, pokud bude nutno vykonávat faktické úkony (přijímání užitků a plodů plynoucích z nemovité věci) nebo přezkoumat výhodnost smluv spojených s nemovitou věcí.

Občanský soudní řád v souvislosti s vykonáváním správy nemovité věci odkazuje v § 320f odst. 1 na § 338i až 338l o.s.ř. týkající se správců závodu, kteří vykonávají svoji činnost v rámci výkonu rozhodnutí nebo exekuce správou závodu. Tak i správce nemovité věci bude dbát, aby po nařízení výkonu rozhodnutí nedošlo bezdůvodně ke zmenšení hodnoty nemovitosti, případně aby se její hodnota očekávaným způsobem zvýšila, dále bude moci vyzvat dlužníky povinného, aby plnění

svých peněžitých dluhů skládali na účet povinného, který za tím účelem zřídil, bude udělovat souhlas s jednáními povinného souvisejícími se spravovanou nemovitou věcí, jinak tato jednání budou neplatná, a ve sporech a v jiných řízeních, která se týkají nemovité věci, bude správce oprávněn povinného zastupovat i bez jeho souhlasu.

Jak bylo uvedeno výše, předpokládá se, že základem odměny správce nemovité věci budou příjmy, které soud získal správou nemovité věci. Z § 320h odst. 1 o.s.ř. plyne, že půjde o příjmy před odečtením výdajů spojených se správou nemovité věci. Základem odměny nemůže být cena spravované nemovité věci, protože ta se při výkonu rozhodnutí správou nemovité věci neurčuje.

Protože, jak bylo uvedeno výše, se na správce nemovité věci vztahují ustanovení o správci závodu, včetně ustanovení upravujících jeho práva a povinnosti, navrhuje se pro stanovení odměny použít stejné procentní sazby jako pro určování odměny správce závodu. Tato právní úprava bude obsažena v prováděcím právním předpisu.

3.2 Přínosy

3.2.1 Vícečetné exekuce

3.2.1.1 K variantě A:

3.2.1.1.1 Zavedení povinné zálohy bude přínosem především pro soudní exekutory, zprostředkovaně však i pro povinné a oprávněné. Uvedené opatření by mělo přispět rovněž k tomu, aby byl celý systém vymáhání pohledávek odbřemeněn od mnohočetných exekucí, které zatěžují všechny jeho subjekty.

Jak bylo uvedeno výše, lze předpokládat, že zálohu na náklady exekuce bude skládat naprostá většina oprávněných, okolo 98 %. Pokud exekuce skončí vymožením celého dluhu, uhradí náklady exekuce povinný, a to v plné výši. Pokud však exekuce takto neskončí, bude záloha použita k částečné úhradě nákladů exekuce. Soudní exekutor tak v každém případě s výjimkou řízení, která budou zastavena v rané fázi pro nezaplacení zálohy, bude mít uhrazeno na nákladech exekuce alespoň částku stanovenou pro zálohu prováděcím právním předpisem, což ve srovnání s platným právním stavem představuje zřetelný pokrok. Nebude dále narůstat skupina exekucí, které jsou z důvodu nemajetnosti povinného bezvýsledné a zároveň v nich nejsou soudnímu exekutorovi ani částečně nahrazeny náklady exekuce.

Z údajů poskytnutých vybraným exekutorským úřadem plyne, že v r. 2013 bylo z celkem 870 zastavených věcí cca 700 zastaveno pro nemajetnost.

Níže uvedené modelové příklady vycházejí z toho, že záloha na náklady exekuce bude činit 50 % z částky minimální odměny a 50 % z paušální částky náhrady hotových výdajů, celkem tedy 2 750 Kč.

Modelový příklad č. 1 (u soudního exekutora je vedena pouze jedna exekuce proti témuž povinnému)

výše vymáhané pohledávky	1 000 Kč
výše složené zálohy	2 750 Kč
nárok soudního exekutora na	2 000 Kč

odměnu	
nárok soudního exekutora na paušální částku náhrady hotových výdajů	3 500 Kč
v případě skončení exekuce vymožením povinnosti soudní exekutor obdrží	5 500 Kč
v případě skončení exekuce zastavením pro nemajetnost soudní exekutor obdrží	2 750 Kč

Modelový příklad č. 2 (u soudního exekutora je vedena pouze jedna exekuce proti témuž povinnému)

výše vymáhané pohledávky	9 000 Kč
výše složené zálohy	2 750 Kč
nárok soudního exekutora na odměnu	2 000 Kč
nárok soudního exekutora na paušální částku náhrady hotových výdajů	3 500 Kč
v případě skončení exekuce vymožením povinnosti soudní exekutor obdrží	5 500 Kč
v případě skončení exekuce zastavením pro nemajetnost soudní exekutor obdrží	2 750 Kč

Modelový příklad č. 3 (u jednoho soudního exekutora pouze jedna exekuce proti témuž povinnému)

výše vymáhané pohledávky	100 000 Kč
výše složené zálohy	2 750 Kč
nárok soudního exekutora na odměnu	15 000 Kč
nárok soudního exekutora na paušální částku náhrady hotových výdajů	3 500 Kč
v případě skončení exekuce vymožením povinnosti soudní exekutor obdrží	18 500 Kč
v případě skončení exekuce zastavením pro nemajetnost soudní exekutor obdrží	2 750 Kč

Budou-li v důsledku zavedení povinné zálohy vymáhány pouze ty pohledávky, u nichž bude pro věřitele zřejmé, že dlužník není nemajetný, a počet bezvýsledných

exekucí poklesne, přispěje to k rychlejšímu a efektivnějšímu vymáhání těch pohledávek, které vzhledem k majetkovým poměrům povinného vymoženy být mohou.

3.2.1.1.2 Nově zvažovaná paušální náhrada hotových výdajů souvisejících s koncentrací exekučních řízení proti témuž povinnému u jednoho soudního exekutora by měla činit 200 Kč na 1 exekuční řízení a měla by v průměru pokrýt náklady nově vznikající při postupu podle připravované právní úpravy.

3.2.1.1.3 Předpokládané zastavování exekuce z toho důvodu, že nebyl zjištěn nebo zajištěn žádný majetek povinného, bude přínosem pro soudní exekutory, protože ze souboru pohledávek, které vymáhají, budou vyřazeny ty, které jsou vymáhány bezvysledně. Nemajetní povinni rovněž nebudou těmito exekucemi dále zatěžováni. Ve prospěch oprávněných by mělo dojít ke zrychlení vymáhání jejich pohledávek, které je možno vymoci.

3.2.1.1.4 Koncentrace exekucí vedených proti témuž povinnému u jednoho soudního exekutora bude přínosem především pro tyto povinné. V důsledku koncentrace by v řízeních týkajících se téhož povinného mělo být zejména zjišťování jeho majetku prováděno pouze jednou, pokud tento postup nebude bránit účelu exekuce. Tato změna by rovněž přispěla ke snížení zatížení osob, které jsou soudnímu exekutorovi povinny poskytovat součinnost, tedy údaje o majetku povinného. Měla by se rovněž usnadnit komunikace povinného s (jedním) soudním exekutorem.

3.2.1.2 K variantě B:

3.2.1.2.1 K problematice záloh, zastavování exekuce a koncentrace exekučních řízení vedených proti témuž povinnému u jednoho soudního exekutora lze uvést totéž, co je uvedeno v bodech 3.2.1.1.1, 3.2.1.1.3 a 3.2.1.1.4.

3.2.1.2.2 Pokud jde o zavedení nového soudního poplatku za podání exekučního návrhu, lze konstatovat, že tento poplatek by měl přispět k alespoň částečné úhradě nákladů, které by vznikly v souvislosti se zahajováním exekučního řízení návrhem podaným soudem.

3.2.2 Náklady plátce mzdy při výkonu rozhodnutí srážkami ze mzdy

3.2.2.1 K variantě A: přínos této varianty spočívá v tom, že plátcům mzdy nebo jiných příjmů budou částečně uhrazeny (v paušalizované výši) náklady, které jim vznikají při výkonu povinností, jež jim zákon ukládá v souvislosti s výkonem rozhodnutí nebo exekucí srážkami ze mzdy a jiných příjmů. Tyto náklady půjdou k tíži povinného, který nezaplátil včas svůj dluh, který je v řízení vymáhán.

Předpokládá se, že výše jednorázové paušální náhrady nákladů plátce mzdy bude činit 50 Kč za každý měsíc vedení exekuce na 1 zaměstnance. Více k tomu v části 3.1.2.

3.2.2.2 K variantě B: i tato varianta s sebou nese uhrazení nákladů plátce mzdy (paušální náhrada nákladů ve výši 50 Kč za každý měsíc vedení exekuce na 1 zaměstnance) nebo jiného příjmu, placení nákladů by však šlo k tíži státního rozpočtu.

Zakotvení náhrady nákladů plátce mzdy by mělo přispět k tomu, aby zaměstnavatelé na zaměstnance nebo na uchazeče o zaměstnání, na něž je veden výkon rozhodnutí, nepohlíželi jako na problémové.

3.2.3 Práva povinného v řízení o výkonu rozhodnutí nebo v exekučním řízení

Návrh přispěje ke zvýšení právní jistoty oprávněného i povinného (zejména zpřesnění právní úpravy **odkladu** výkonu rozhodnutí nebo exekuce) a ke zlepšení sociální situace povinného (**zařazení některých příjmů** mezi příjmy postižitelné podle právní úpravy srážek ze mzdy).

3.2.4 Předání exekutorského úřadu, jehož výkon zanikl, a přeložení soudního exekutora

3.2.4.1 K variantě A:

3.2.4.1.1 Přínosem úpravy postihu porušení zákona při předávání exekutorského úřadu (resp. v souvislosti s umožněním přístupu ke spisům a dalším věcem zastupovaného exekutora) navržené ve variantě A bude především prevence porušování exekučního řádu při předávání úřadu či při předávání spisů zástupci a zprostředkovaně i obrana proti průtahům v exekučním řízení, které obstrukce při předávání úřadu nebo zpřístupňování spisů zástupci způsobují.

3.2.4.1.2 Přínosem zpřesnění právní úpravy zániku zastupování soudního exekutora, změny soudního exekutora po jmenování nového exekutora do uvolněného exekutorského úřadu a překládání soudních exekutorů bude zvýšení právní jistoty v těchto postupech, včetně právní jistoty účastníků exekučního řízení.

3.2.4.1.3 Zakotvení nové právní úpravy týkající se rozdělení spisů v případě, kdy se nepodaří obsadit uvolněný exekutorský úřad nebo v případě, kdy byl exekutorský úřad zrušen, přinese prospěch především účastníkům exekučního řízení, protože bude zabráněno případným průtahům v řízení.

3.2.4.1.4 Přeložení soudního exekutora spolu se všemi exekučními řízeními, v nichž byl pověřen vedením exekuce, přispěje k tomu, že exekuci bude i dále vést soudní exekutor, kterého si zvolil oprávněný nebo jiný pověřený soudní exekutor, a nevznikne nutnost seznamovat se s průběhem všech těchto řízení, která by nastala, pokud by spisy převzal exekutor nový.

3.2.4.5 Pokud jde o variantu B týkající se přeložení soudního exekutora (k bodu 3.2.4.1.4), jejím přínosem by rovněž bylo zvýšení právní jistoty, v exekučních řízeních zahájených u původního exekutora by však nepokračoval ten, který byl k tomuto účelu oprávněným vybrán. Nový exekutor by rovněž byl nucen seznámit se s průběhem všech řízení, což by mohlo způsobit průtahy.

3.2.5 Úpadek soudního exekutora

3.2.5.1 Přínosem varianty A bude vyřešení situace, kdy by měl neschopnost plnit povinnost na základě vykonatelného rozhodnutí řešit soudní exekutor, který sám není schopen dostát svým závazkům.

3.2.5.2 Přínos varianty B lze popsat obdobně jako u varianty A.

3.2.6 Odměna správce nemovité věci

Varianta A umožní určit odměnu správce nemovité věci, kterou platný právní řád neupravuje.

4. Vyhodnocení nákladů a přínosů variant a návrh řešení

Ze zvažovaných variant se u jednotlivých témat navrhuje postupovat podle varianty A, protože ty ve všech případech představují nejefektivnější naplnění cílů uvedených v části 1.5.

4.1 Vícečetné exekuce

4.1.1 Varianta A představuje komplexní řešení problému vícečetných exekucí a lze předpokládat, že přispěje rovněž ke snížení nákladů exekuce. Uvedená varianta přináší výhody soudním exekutorům, jimž budou alespoň částečně hrazeny náklady exekuce i v těch exekučních řízeních, která nekončí vymožením, k čemuž podle platné právní úpravy zpravidla nedochází. Exekuce, které budou po dobu dvou let bezvýsledné, tedy nebude zjištěn ani zajištěn žádný postižitelný majetek povinného a pohledávka nebude částečně uhrazena, budou soudní exekutoři zastavovat bez návrhu a bez souhlasu oprávněného a marné úkony v těchto exekucích, včetně exekucí zahájených přede dnem nabytí účinnosti předkládané právní úpravy, nebudou dále zatěžovat jejich exekuční úřady.

Oprávněným, kteří mají pohledávky vůči povinným, kteří vlastní majetek postačující k uhrazení jejich dluhů (případně kteří disponují přiměřenými příjmy), by varianta A měla přinést rychlejší vymožení jejich pohledávek. Pokud dojde k vymožení, bude těmto oprávněným nahrazen i soudní poplatek a záloha, kterou v počáteční fázi řízení zaplatili na účet soudu nebo soudního exekutora. Oprávnění, kteří uzavírají smlouvy s povinnými bez náležitého ověření jejich majetkových poměrů, budou novými opatřeními vedeni k větší obezřetnosti již při vzniku smluvní povinnosti.

Povinní by pak rovněž měli prospěch z toho, že jejich dluh bude vymožen dříve, a ze snížení nákladů exekuce.

Celý systém exekučního vymáhání pohledávek by pomocí varianty A měl být zpřehledněn.

4.1.2 Varianta B by rovněž měla mít výhody spojené s postupem podle varianty A, vedla by však ke zvýšení administrativní zátěže soudů, přičemž trendem posledních let je v exekučním řízení soudy spíše odbřemeňovat a přenášet některé postupy ze soudů na soudní exekutory.

4.1.3 Varianta C by komplexní řešení problému vícečetných exekucí nepředstavovala. Nebylo by řešeno především zahajování řízení k vymožení nevymahatelných

pohledávek a systém exekucí by i nadále, alespoň po určitou dobu, byl těmito exekucemi zahlcován. Tato varianta by rovněž nepřispěla ke spravedlivějšímu hrazení nákladů exekuce ze záloh na náklady exekuce ani ke koncentraci řízení u jednoho soudního exekutora, která je ve prospěch povinného.

Kvalitativní hodnocení variant

	efektivita naplnění cílů	administrativní zátěž	ekonomické dopady	sociální dopady	celkem
nulová var.	0	0	0	0	0
var. A	3	3	3	3	12
var. B	3	2	3	3	11
var. C	1	3	1	1	6

4.2 Náklady plátce mzdy při výkonu rozhodnutí srážkami ze mzdy

4.2.1 Varianta A zvažovaná při řešení problému nákladů plátce mzdy zajistí částečnou úhradu těchto nákladů a zároveň nebude představovat zátěž pro státní rozpočet.

4.2.2 Variantu B, která předpokládá uhrazení nákladů plátce mzdy ze státního rozpočtu, nelze z fiskálních důvodů považovat za vhodnou.

Dopad paušální náhrady plátce mzdy na vymáhání pohledávky

Výše čisté mzdy	15 000 Kč
Nepostižitelná částka ze mzdy (povinný, manžel a 2 děti)	12 263 Kč
Celková srážka (přednostní pohledávky) z toho každý měsíc výkonu rozhodnutí	2 737 Kč 50 Kč pro plátce mzdy + 2 687 Kč pro oprávněného

Podle platné právní úpravy by oprávněnému náležela vždy celá srážka.

Kvalitativní hodnocení variant

	efektivita naplnění cílů	administrativní zátěž	ekonomické dopady	sociální dopady	celkem
nulová var.	0	0	0	0	0
var. A	3	3	2	1	9
var. B	3	1	2	1	7

4.3 Práva povinného v řízení o výkonu rozhodnutí nebo exekučním řízení

Pokud jde o posílení práv povinného, zajistí varianta A zvýšení právní jistoty účastníků řízení, zlepšení sociální situace povinného a efektivnější využívání jejich procesních práv.

4.4 Předání exekutorského úřadu, jehož výkon zanikl, a přeložení soudního exekutora

4.4.1 Ve vztahu k navrhované právní úpravě předávání exekutorského úřadu (umožnění přístupu ke spisům zastupovaného exekutora), řešení situace, kdy uvolněný úřad není dlouhodobě obsazen, změny soudního exekutora po jmenování nového soudního exekutora, překládání soudních exekutorů a skončení zastupování soudního exekutora zajistí varianta A větší efektivitu a transparentnosti těchto postupů.

4.4.2 Variantu B vztahující se k přeložení soudních exekutorů nelze vzhledem k tomu, že by jejím důsledkem bylo nerespektování volby oprávněného bez relevantního důvodu, případně pravidel pro pověřování soudního exekutora, a pravděpodobným průtahům v řízení vzniklým nutností seznamovat se s novými spisy, považovat za vhodnou.

Kvalitativní hodnocení variant

	efektivita naplnění cílů	administrativní zátěž	ekonomické dopady	sociální dopady	celkem
nulová var.	0	0	0	0	0
var. A	3	2	3	2	10
var. B	1	2	2	2	7

4.5 Úpadek soudního exekutora

4.5.1 Bude-li podle varianty A pozastaven soudnímu exekutorovi, o jehož úpadku bylo rozhodnuto, výkon exekutorského úřadu, bude tím vyřešena současná situace, kdy soudní exekutor v úpadku může i nadále řešit neschopnost dlužníků uspokojovat jejich vykonatelné pohledávky.

4.5.2 Naopak v řešení podle varianty B lze spatřovat excesivní zásah do práv soudního exekutora.

Kvalitativní hodnocení variant

	efektivita naplnění cílů	administrativní zátěž	ekonomické dopady	sociální dopady	celkem
nulová var.	0	0	0	0	0
var. A	3	3	3	3	12
var. B	3	1	1	2	7

4.6 Odměna správce nemovité věci

Zmocnění k právní úpravě odměny správce nemovité věci v rámci výkonu rozhodnutí správou nemovité věci podle varianty A umožní stanovit v prováděcím právním předpisu výši této odměny.

5. Implementace doporučené varianty a vynucování

Podle nových procesních ustanovení obsažených v občanském soudním řádu a exekučním řádu budou v exekučním řízení postupovat soudy a soudní exekutoři, případně plátci mzdy.

Navrhované řešení si nevyžádá žádné dodatečné zdroje informací.

V souvislosti s implementací nelze předvídat žádná rizika.

6. Přezkum účinnosti regulace

Přezkum účinnosti regulace bude proveden do 31. prosince 2025. Předmětem přezkumu bude zejména zjišťování, zda došlo k poklesu vícečetných exekucí, a v jejich rámci zejména exekucí bezúspěšných, a zda navržená náhrada nákladů plátce mzdy je efektivní.

7. Konzultace a zdroje dat

K vypracování RIA byly použity materiály Ministerstva spravedlnosti (především *Analýza problematiky exekučního prostředí s akcentem na dislokaci exekutorských úřadů a nákladovost exekuce*) a statistické údaje Ministerstva spravedlnosti a Exekutorské komory České republiky.

Konzultováno bylo rovněž Ministerstvo financí, Agentura pro sociální začleňování, obecně prospěšná společnost Člověk v tísni a Rubikon Centrum, z.s.

K posouzení náhrady nákladů plátce mzdy byly využity statistické údaje Ministerstva práce a sociálních věcí a konzultován byl především Svaz průmyslu a dopravy a Hospodářská komora České republiky.

S Exekutorskou komorou České republiky byl návrh projednán v připomínkovém řízení a dále na několika jednáních mezi zástupci Exekutorské komory ČR a zástupci Ministerstva spravedlnosti. Dopady navržené regulace nebyly konzultovány se sdružením inkasních agentur ani s jinými zájmovými sdruženími subjektů působících při vymáhání pohledávek, protože předložená právní úprava se v souvislosti s vymáháním pohledávek týká výlučně postupu soudu podle občanského soudního řádu a postupu soudního exekutora podle exekučního řádu, nikoliv tedy postupu inkasních agentur.