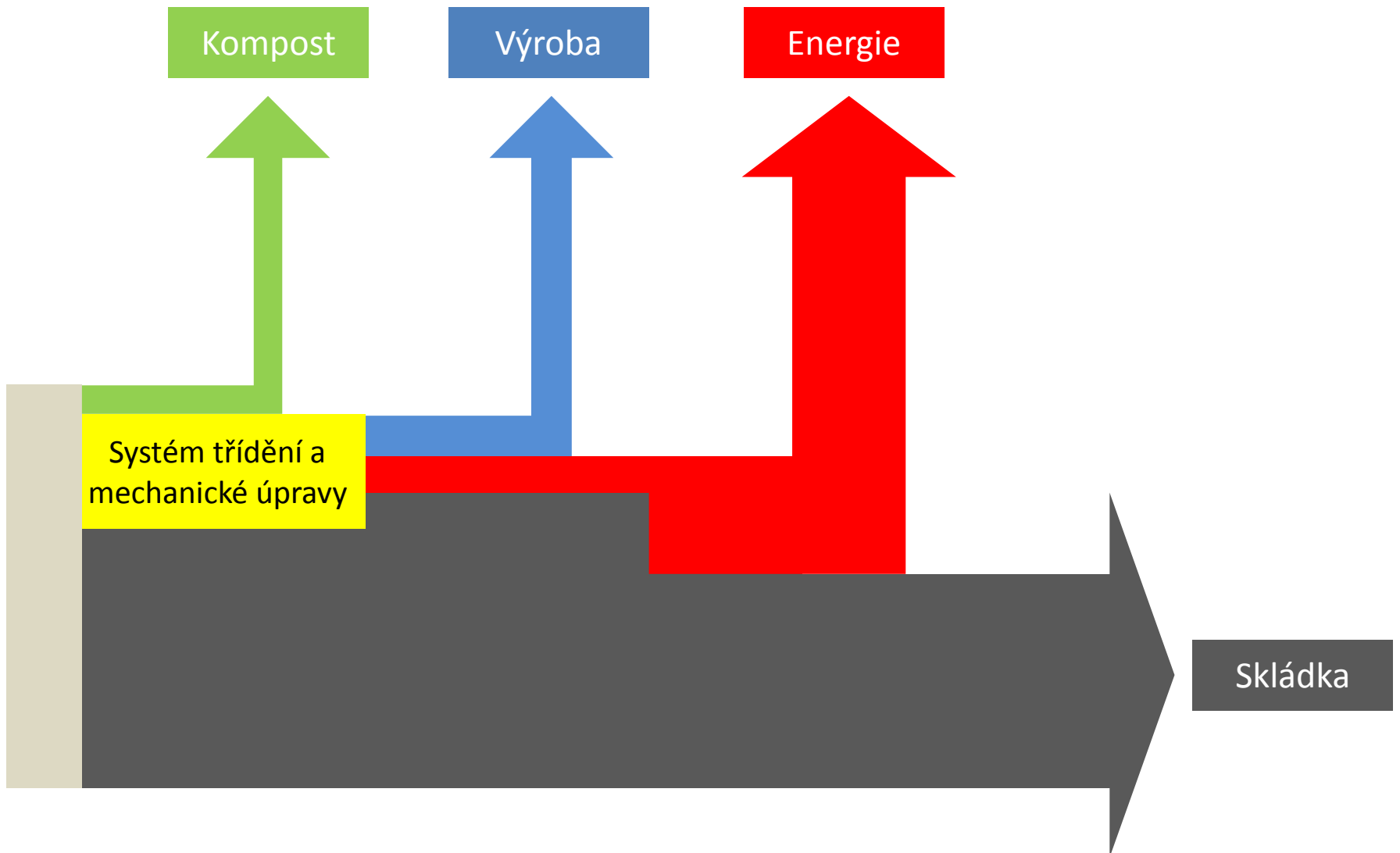


# Změna paradigmatu v odpadech

Cirkulární ekonomiku lze charakterizovat třemi změnami, které mění paradigma nakládání s odpady

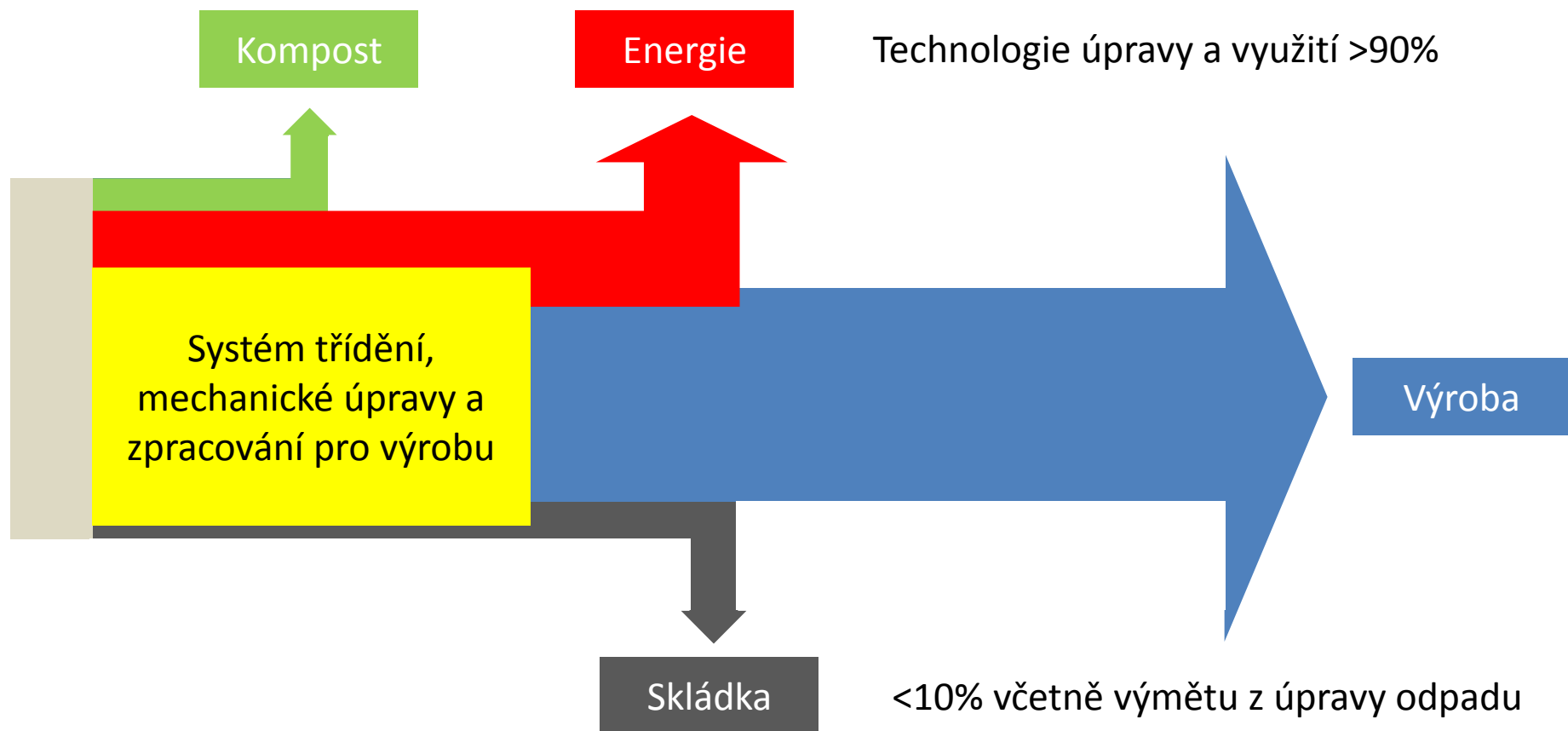
XX.  
století

Minimalizovat a bezpečně odstranit odpad



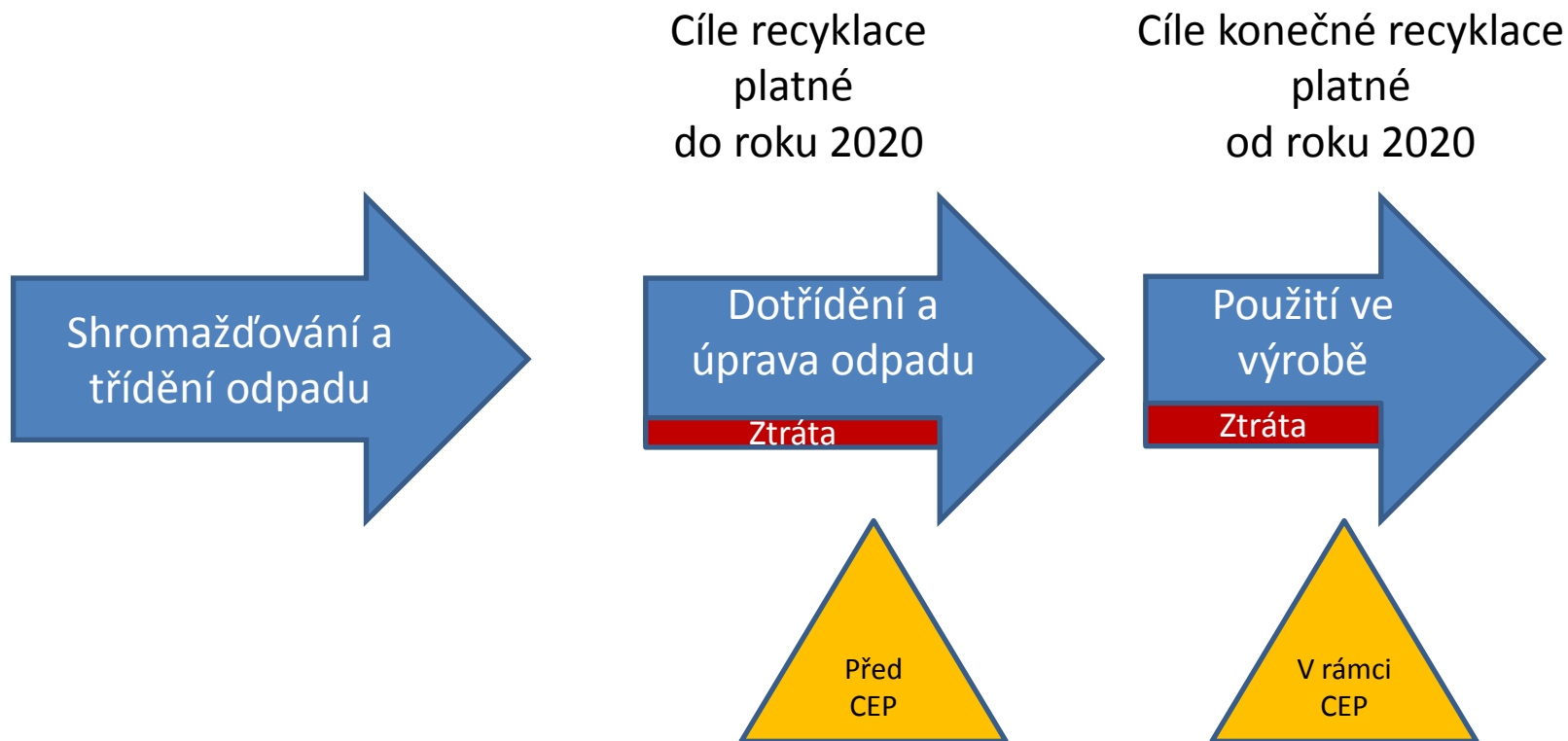
XXI.  
století

Všechnen odpad použít jako vstup do výroby



Měřící  
bod

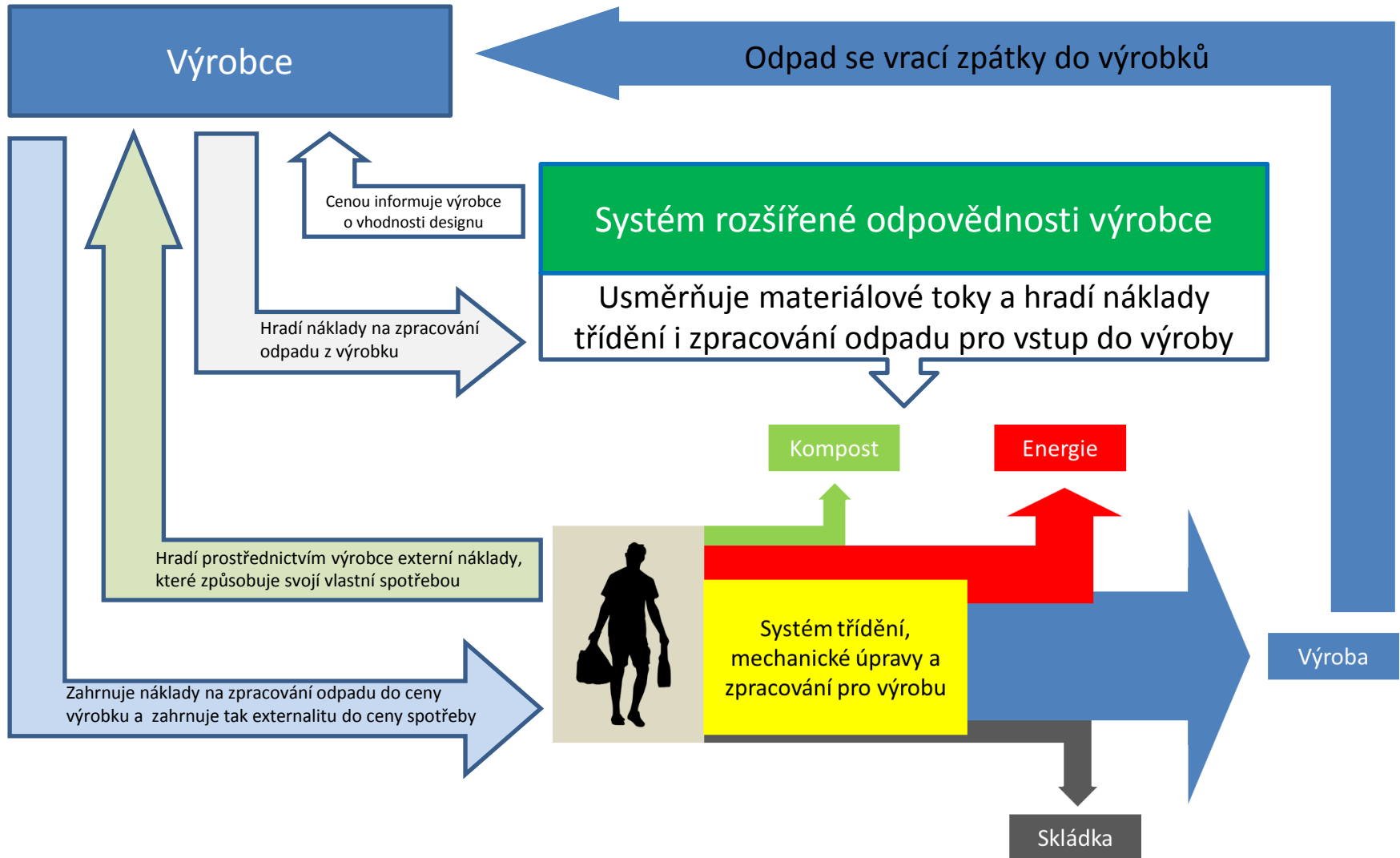
Cíle již nejsou stanoveny pro úpravu odpadu,  
ale na jeho vstup do výroby



Měřící bod pro stanovené cíle

Povinné  
**EPR**

Spotřebitel v ceně výrobku hradí externí  
náklady způsobené svou vlastní spotřebou



Povinné  
**EPR**

Náklady na odpady z výrobků, které nese obec, občan platí podle své skutečné spotřeby a produkce

System rozšířené odpovědnosti výrobce



Odpad z výrobků v režimu EPR

Ostatní komunální odpad

Hradí podle své spotřeby

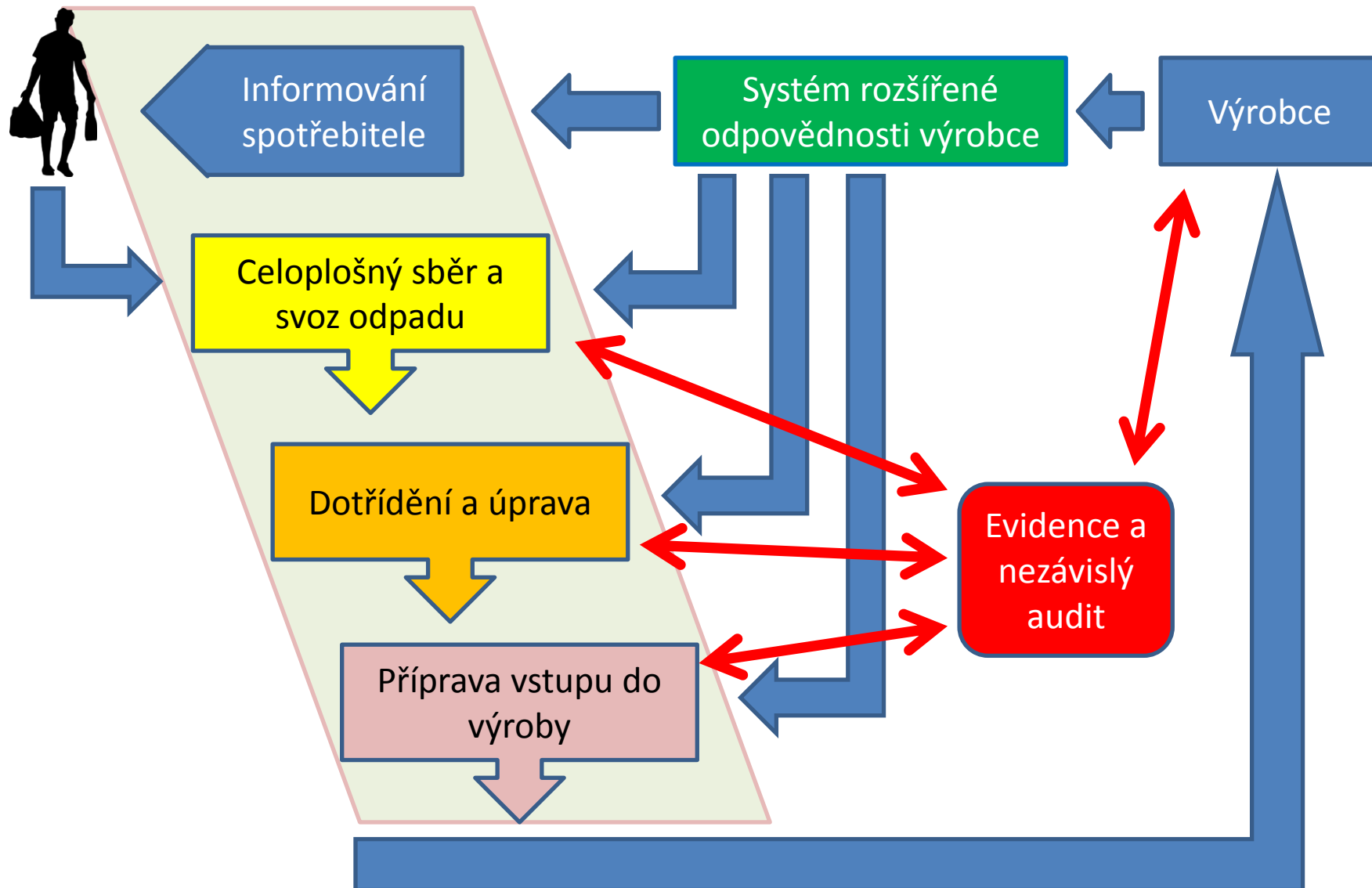
Hradí podle množství

Hradí v místním poplatku

Náklady obce na nakládání s odpady

# Úkoly EPR

Hradit náklady na tříděný sběr odpadů, jejich následnou přepravu a zpracování, včetně zpracování, které je nutné k dosažení cílů a také zajistit informování spotřebitele, evidenci i audit, aniž by byly dotčeny pravomoci samosprávy při nakládání s odpady



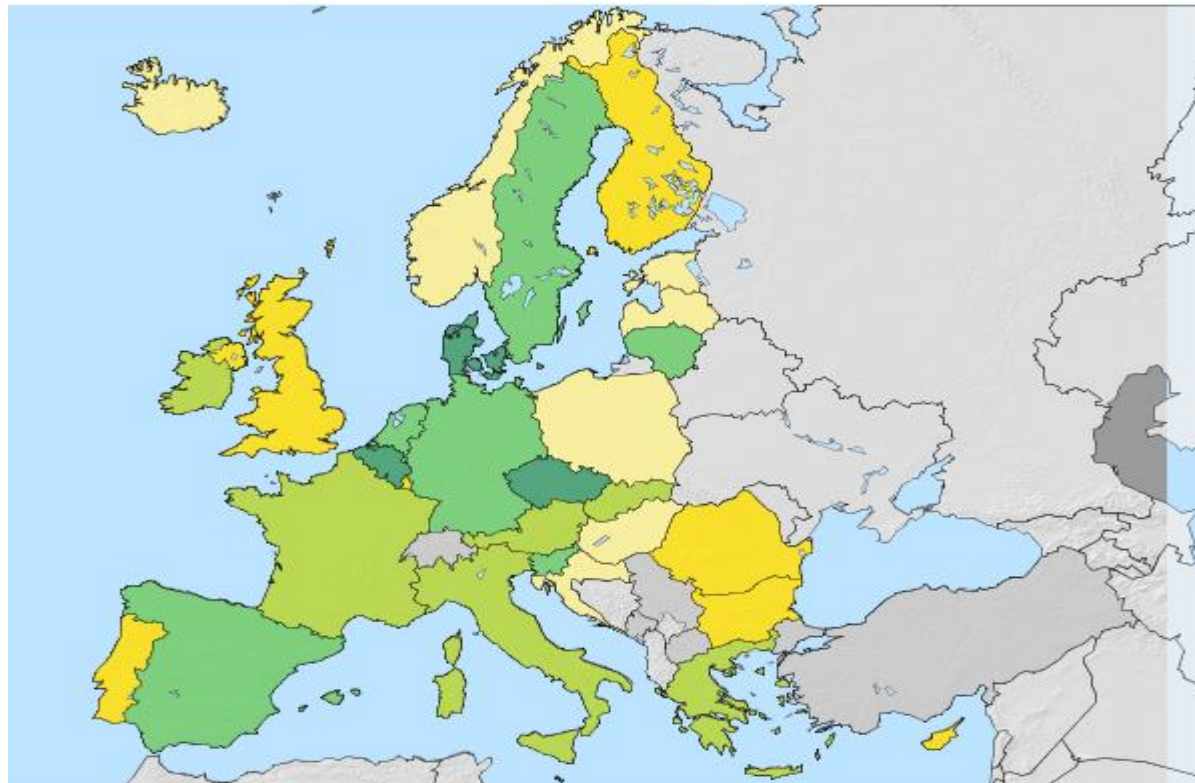
Výchozí  
stav

Česká republika má velmi rozvinutý systém třídění, to však nepostačuje pro splnění cílů CEP

### Recycling rates for packaging waste

% - 2016

*PackagingPackaging*



Legend

39.7 - 58.0

58.0 - 65.0

65.0 - 68.0

68.0 - 75.0

75.0 - 81.9

Not available

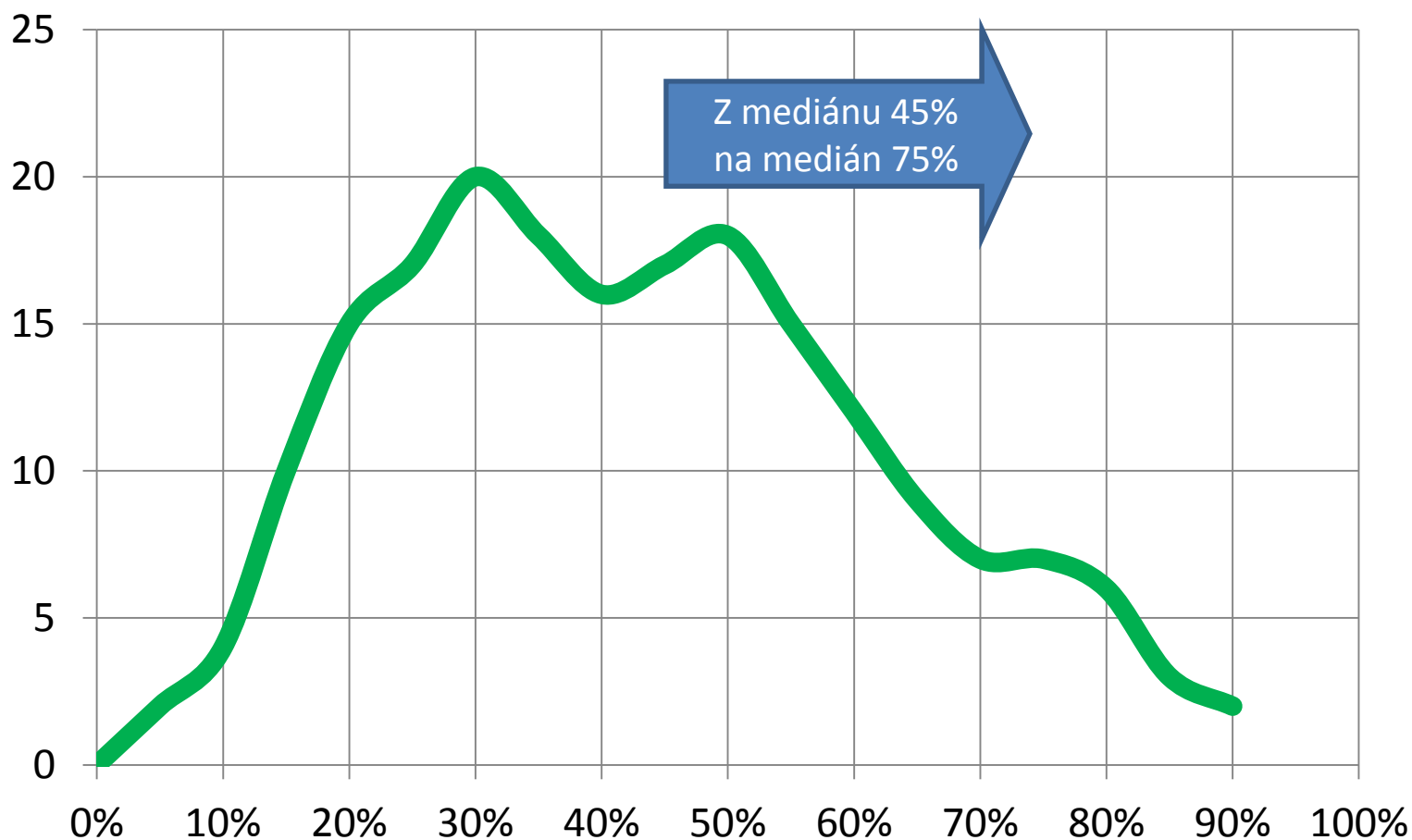
Minimum value:39.7 Maximum value:81.9



Výchozí  
stav

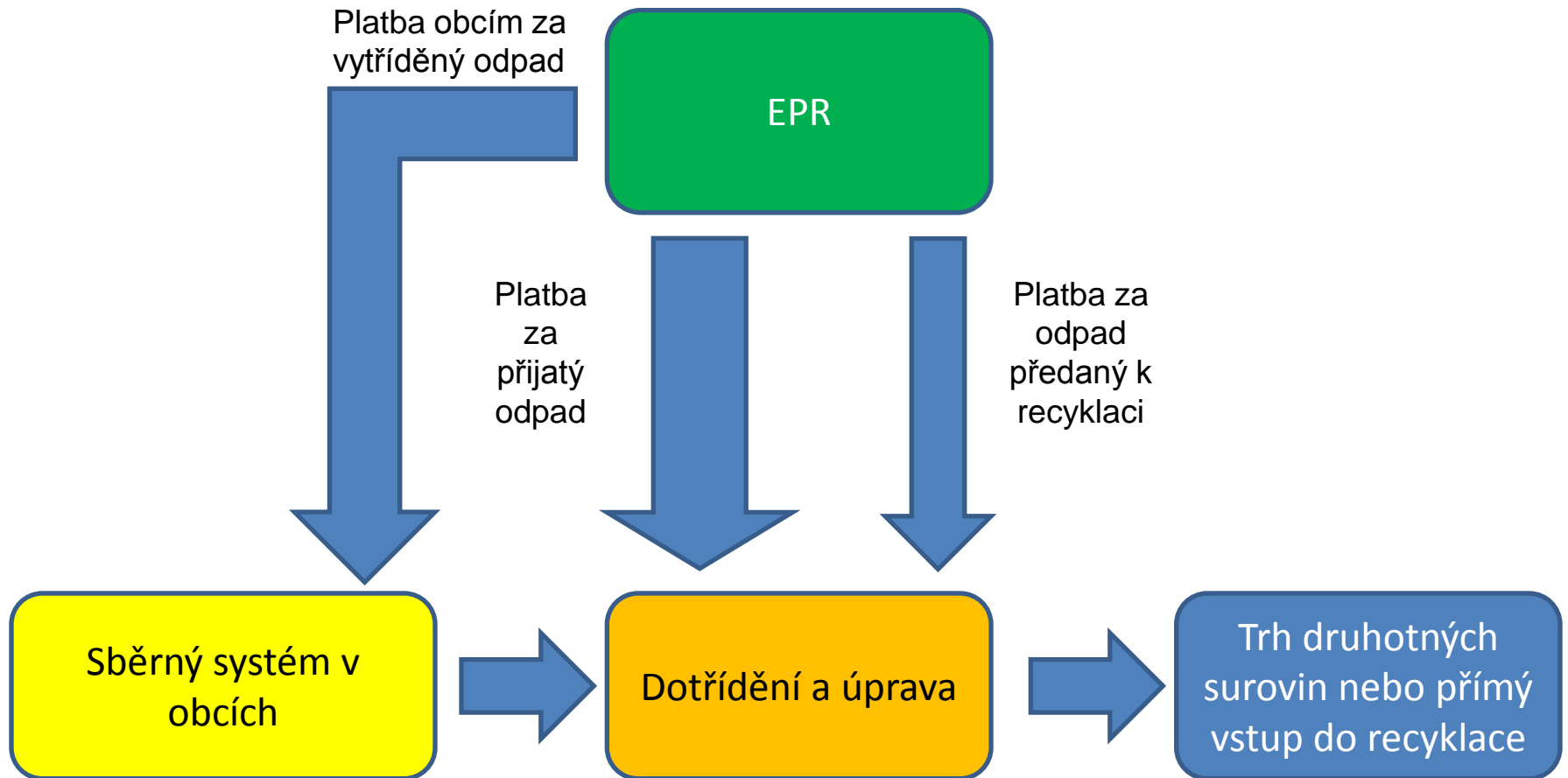
Pro dosažení cílů konečné recyklace je kritickým požadavkem zvýšit účinnost třídíček, a to především ekonomickou motivací vyššímu stupni třídění

### Rozložení dotřídovacích linek podle účinnosti



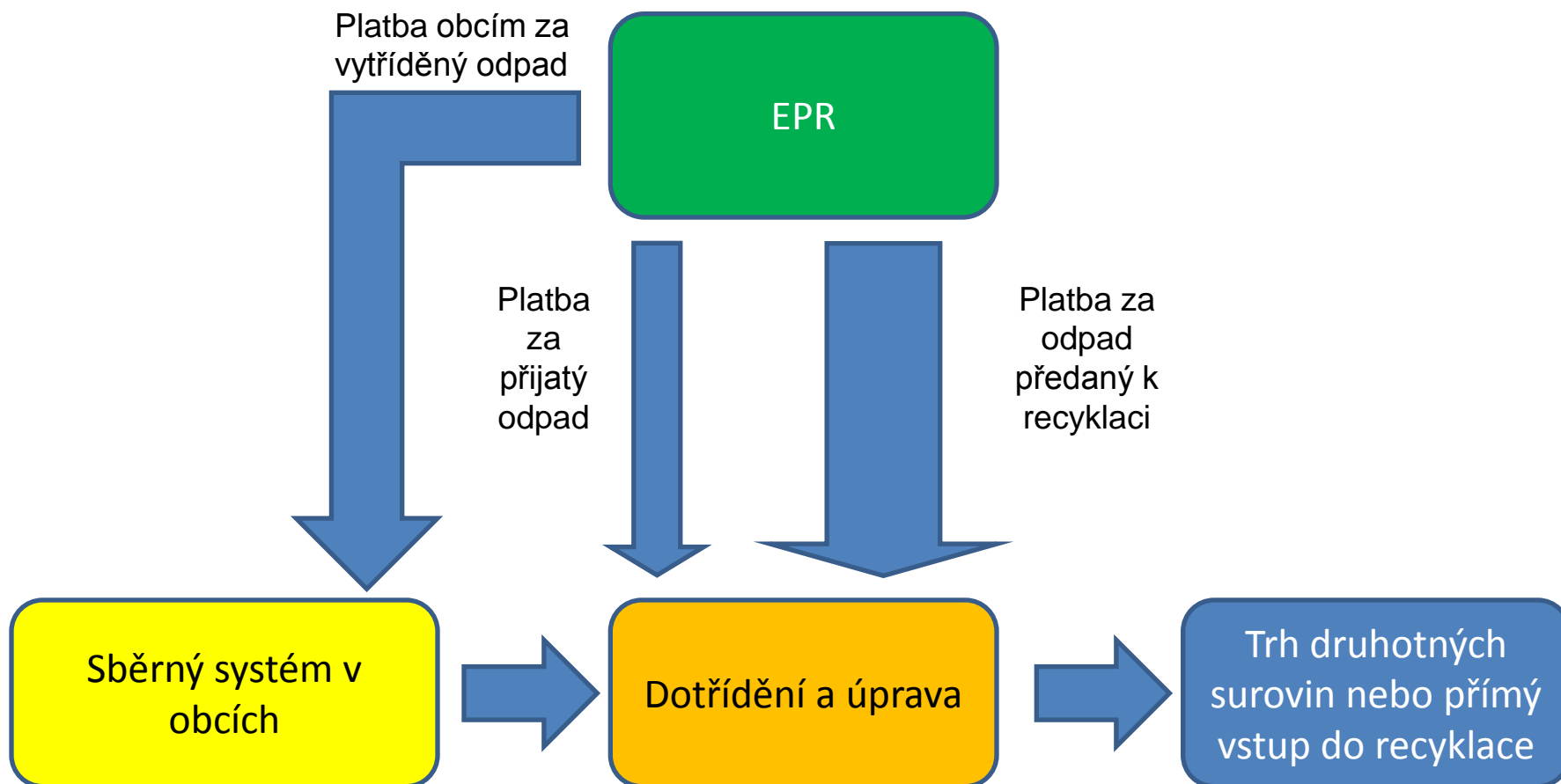
Výchozí  
stav

Dosud bylo smyslem plateb tříděčkám především zajistit, aby dotřídění bylo levnější než skládkování



Budoucí stav

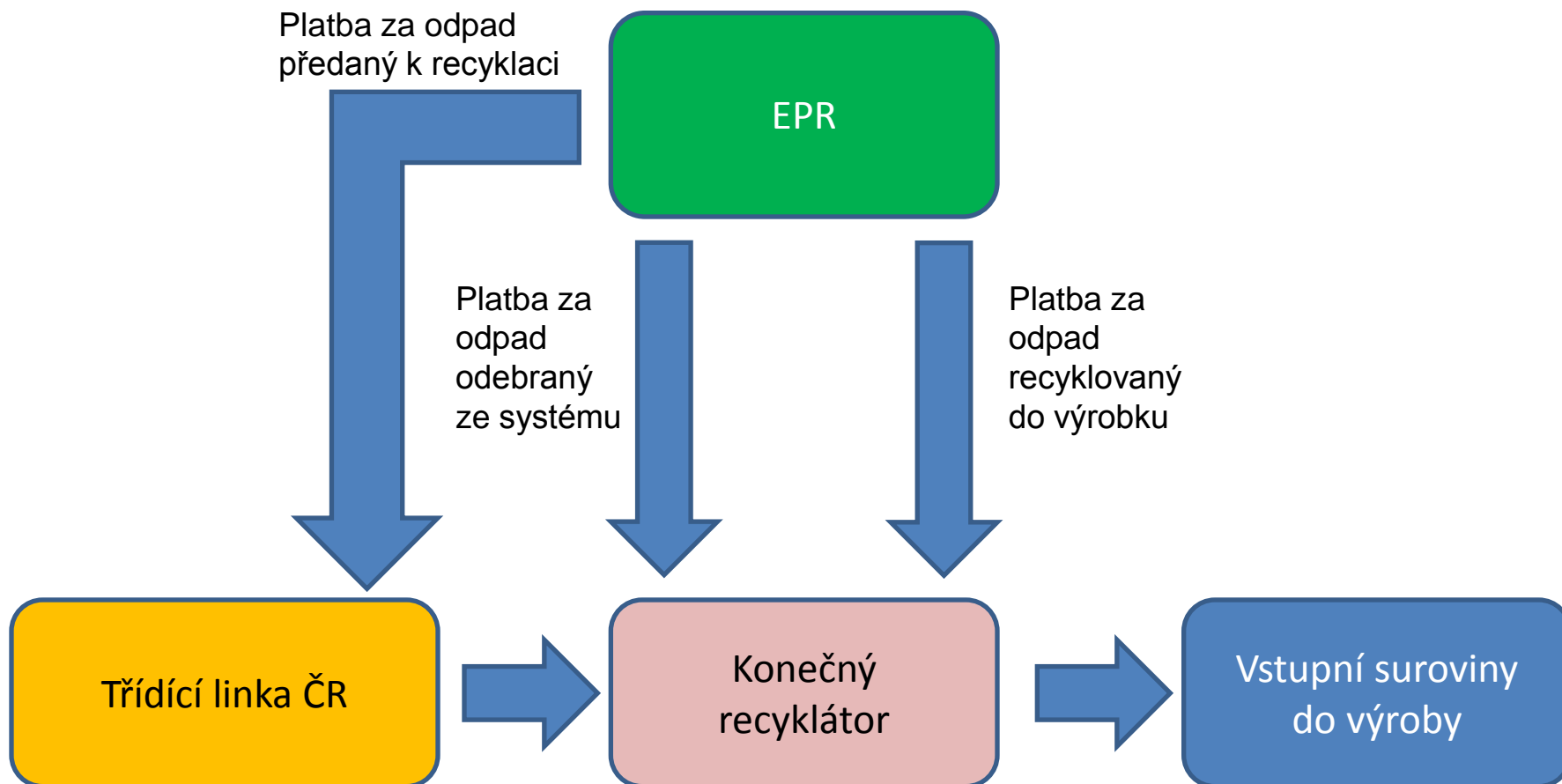
Přenesení většiny plateb na výstup z třídičky společně se zvýšením skládkovacího poplatku bude motivovat k vyšší účinnosti úpravy pro materiálové využití



- Postupné přenesení plateb na výstup začne v příštím roce, ale v plném rozsahu k němu dojde ve vazbě na zvyšování skládkovacího poplatku

Výchozí  
stav

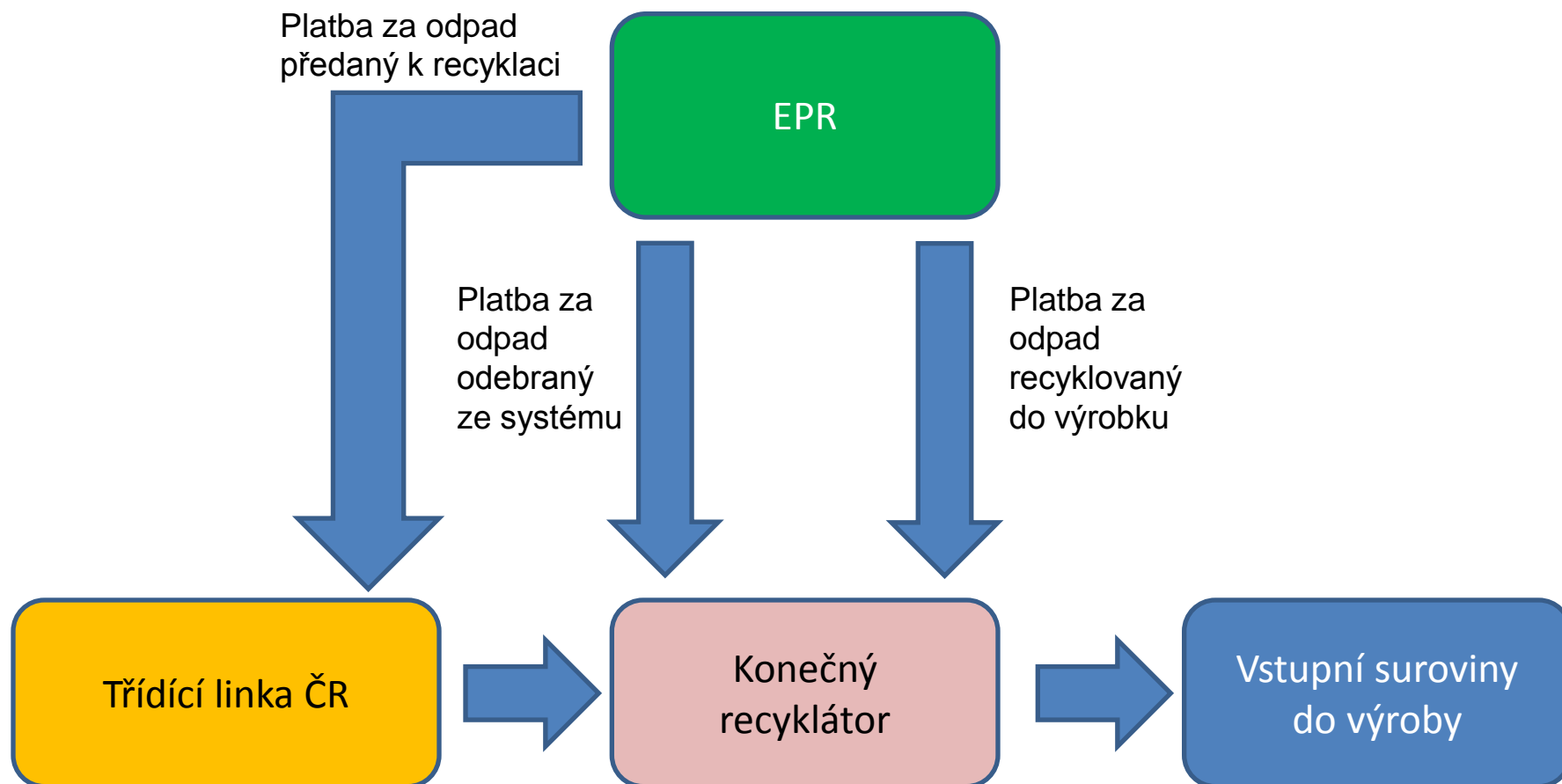
Účinnost třídících linek není omezena technologicky, ale především ekonomicky nedostatečným odbytem, ten je nutné zajistit přímou podporou jinak ztrátové recyklace



1. Přímá podpora recyklace již dnes funguje pro směsnou frakci plastů
2. Pilotně byla letos spuštěna podpora recyklace barevných PE folií

Budoucí  
stav

Cílem strategie EU pro plasty je, aby v roce 2030 byly všechny obaly „prakticky“ recyklovatelné, intervence EPR do recyklace umožní provoz nových technologií

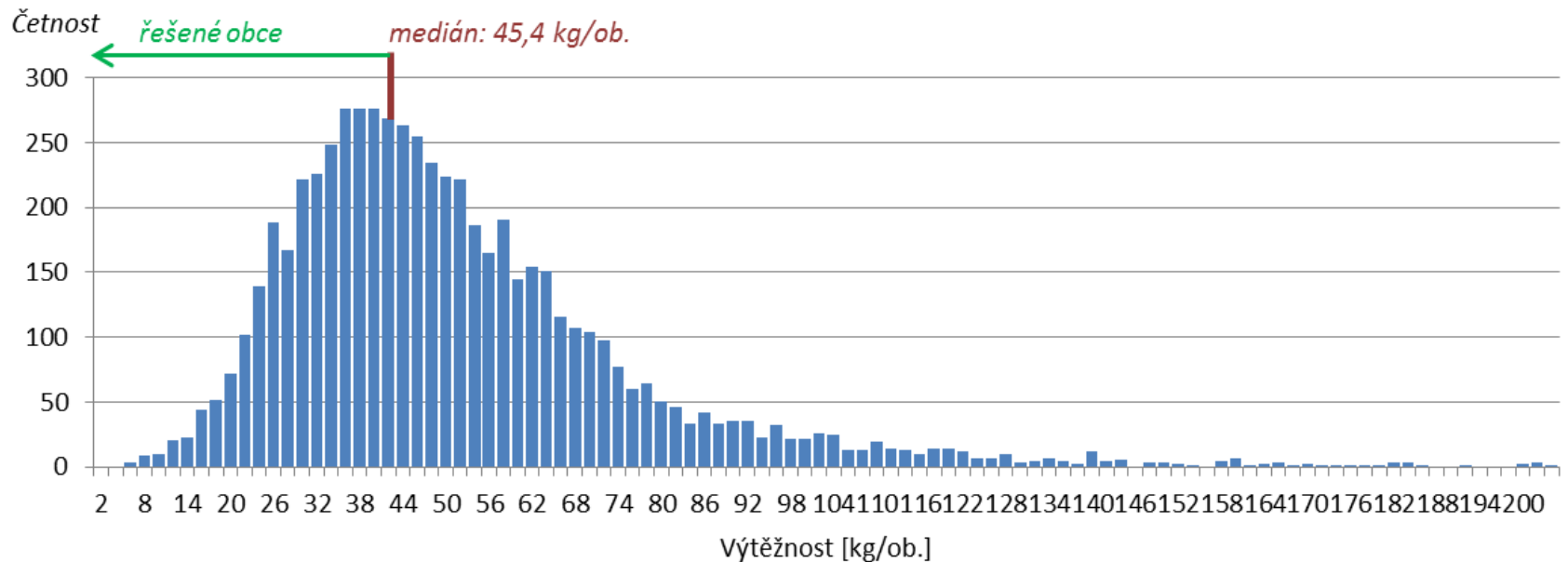


1. Zajištění recyklace všech polyolefinů, zatím pouze ve směsi
2. Recyklace vícevrstevných materiálů, zatím probíhá pro nápojové kartony
3. Rozvoj chemické recyklace

Výchozí  
stav

Pro splnění všech cílů je nutné, aby se všechny výtěžnosti třídění ve všech obcích během deseti let dosáhla nejméně hodnoty dnešního mediánu výtěžnosti

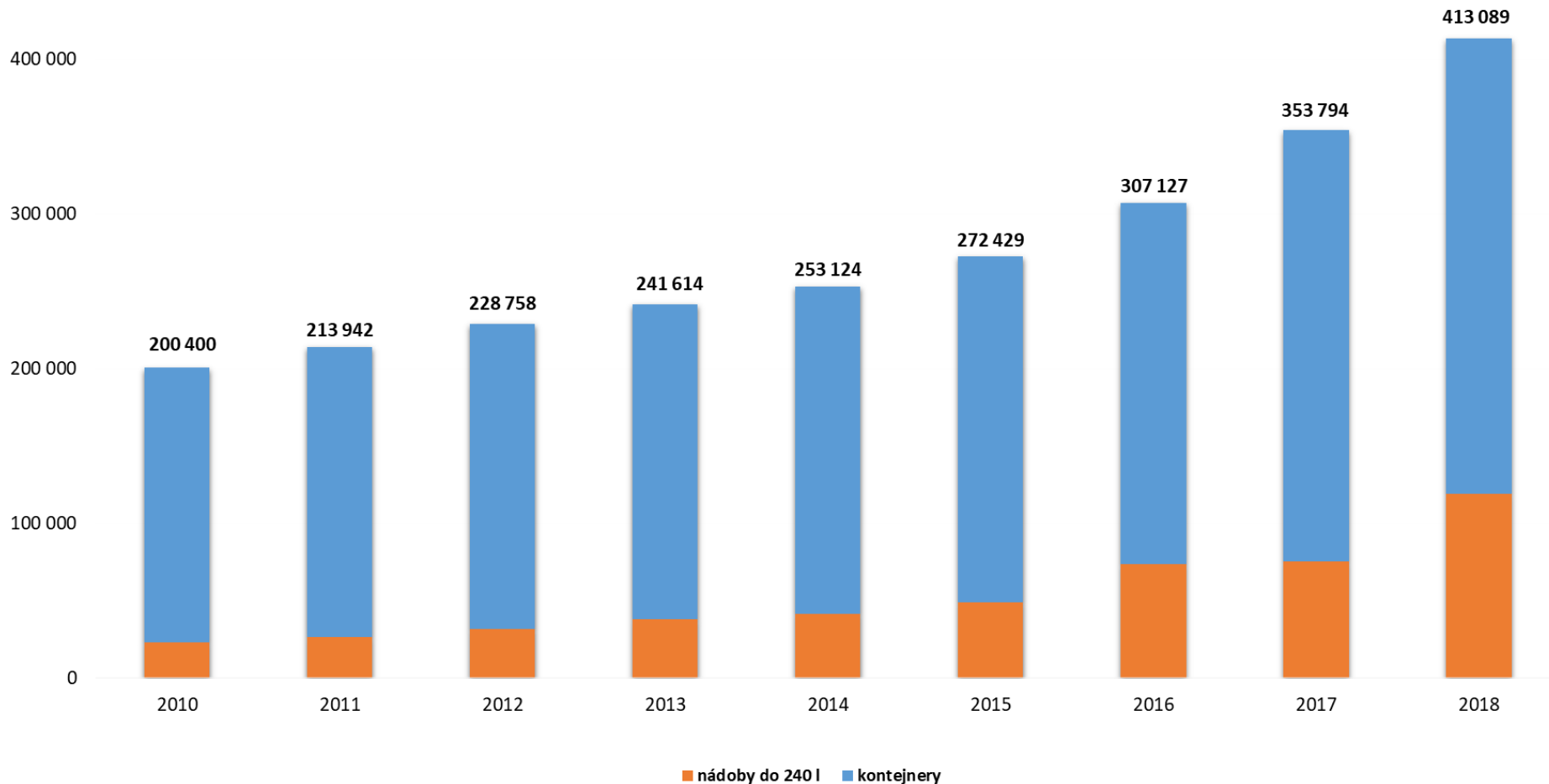
Celková výtěžnost tříděného sběru v obcích ČR v roce 2017 – histogram hodnot



1. Plošná i lokální komunikace s cílem zvýšit účast na třídění ze 73% nad 80%
2. Doplnění infrastruktury v obcích s nízkou hustotou sběrných míst
3. Rozšíření individuálního sběru na 50% zástavby rodinných domů
4. Tříděný sběr odpadu ve veřejných budovách (zábavní centra, sport, doprava)
5. Doplnění tříděného sběru na veřejných prostranstvích

Výchozí  
stav

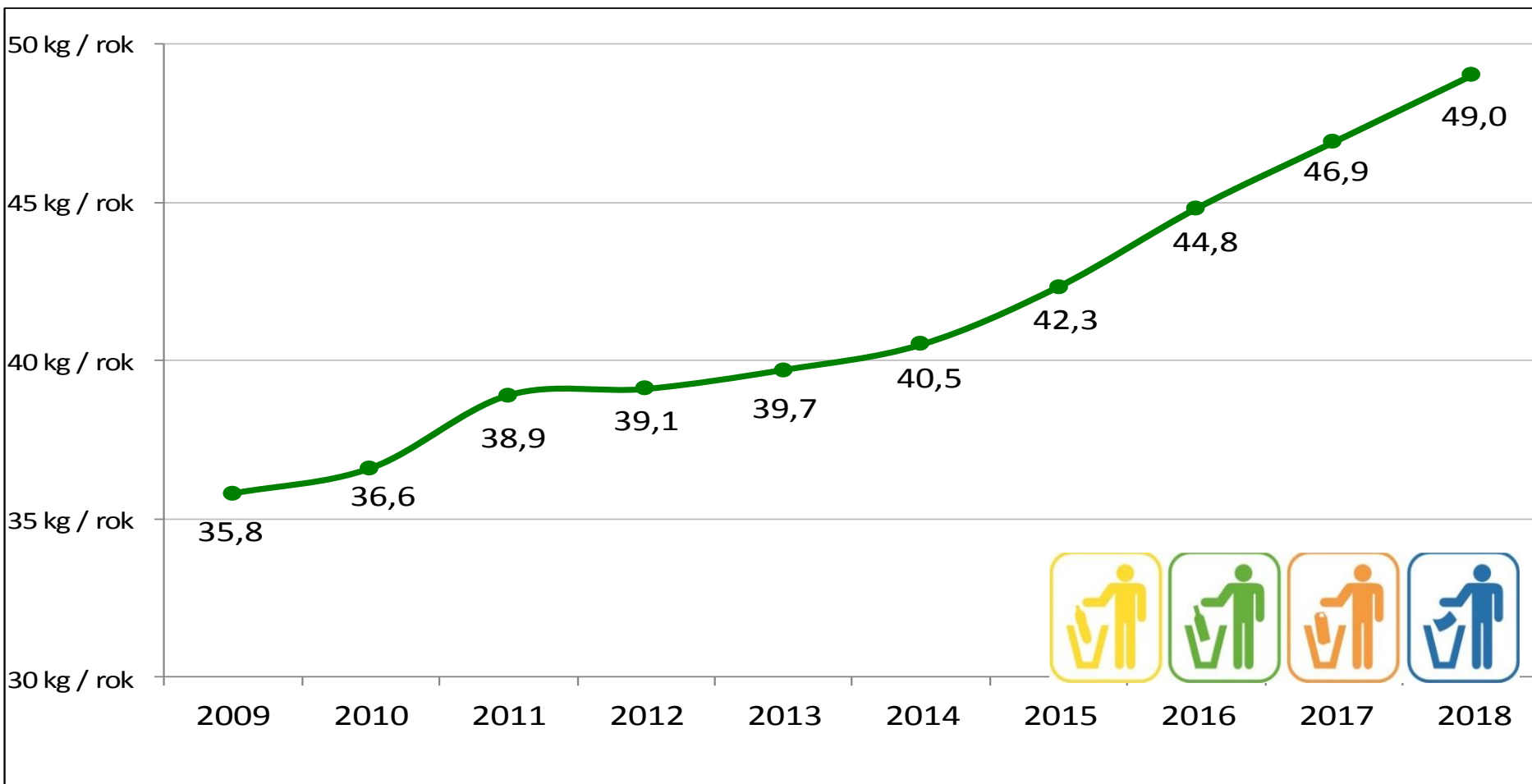
Sběrná síť celostátně patří k nejlepším v EU, ale v  
určitých oblastech stále není dostatečná



Počet nádob na třídění

Výchozí stav

Celostátní průměrná výtěžnost roste poloviční rychlostí oproti navyšování počtu nádob v systému třídění

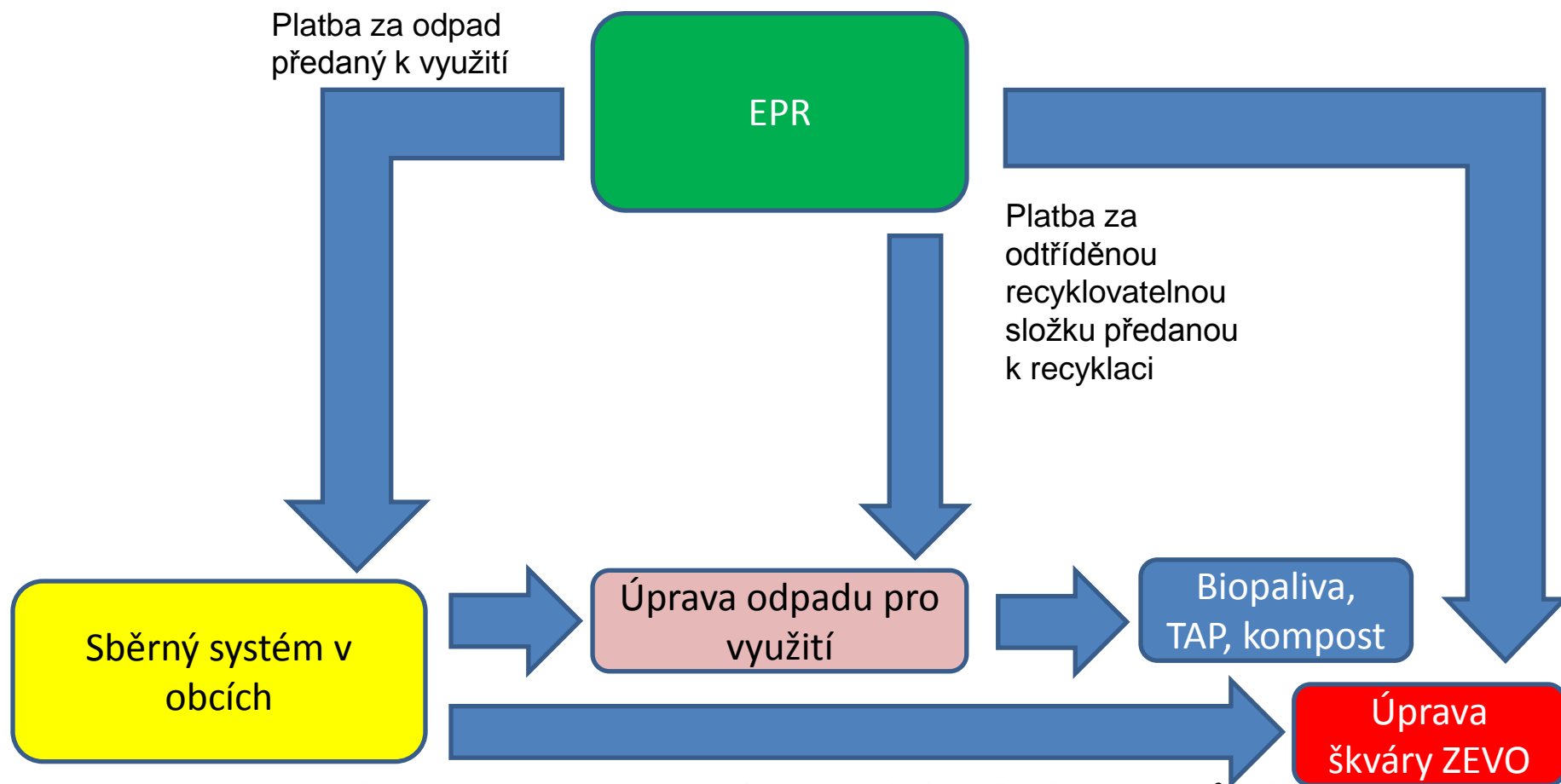


**Množství vytríděných odpadů na obyvatele**



Budoucí  
stav

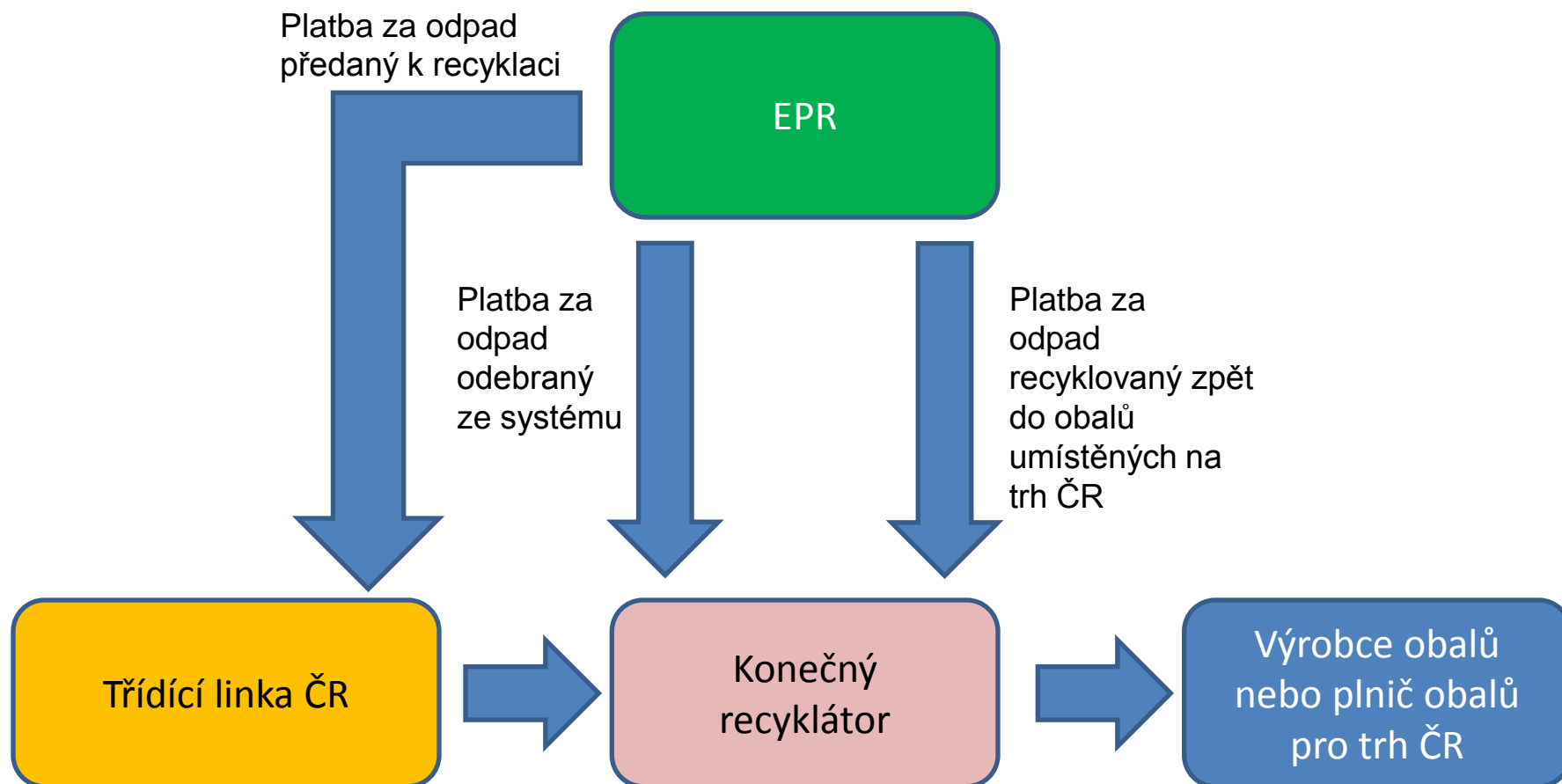
Více než 90% odpadu bude procházet technologií  
úpravy nebo využití, to představuje dodatečný zdroj pro  
získání recyklovatelných složek



1. Magnetická separace železa a hliníku s využitím vířivých proudů již dnes
2. Odtřídování při přípravě k energetickému využití (Skandinávie, SRN, Benelux atd.) umožňuje i plastové a skleněné lahve

Budoucí  
stav

Podle strategie EU pro plasty budou v rámci revize cílů CEP v roce 2025 stanoveny požadavky na průměrný obsah recyklátu v jednotlivých skupinách obalů



1. Do roku 2025 se závazně počítá pouze s cílem 25% pro nápojový PET
2. Plný rozvoj lze očekávat v letech 2025 až 2030

Budoucí  
stav

V roce 2030 nakládání s komunálními odpady bude z kombinací primárního třídění a technologií pro úpravu a využití směsného odpadu při minimálním skládkování

Primární třídění a dotřídování

Kompostování, bioplyn, biopaliva

Tuhá alternativní paliva

Moderní ZEVO

Existující ZEVO

Skládkování

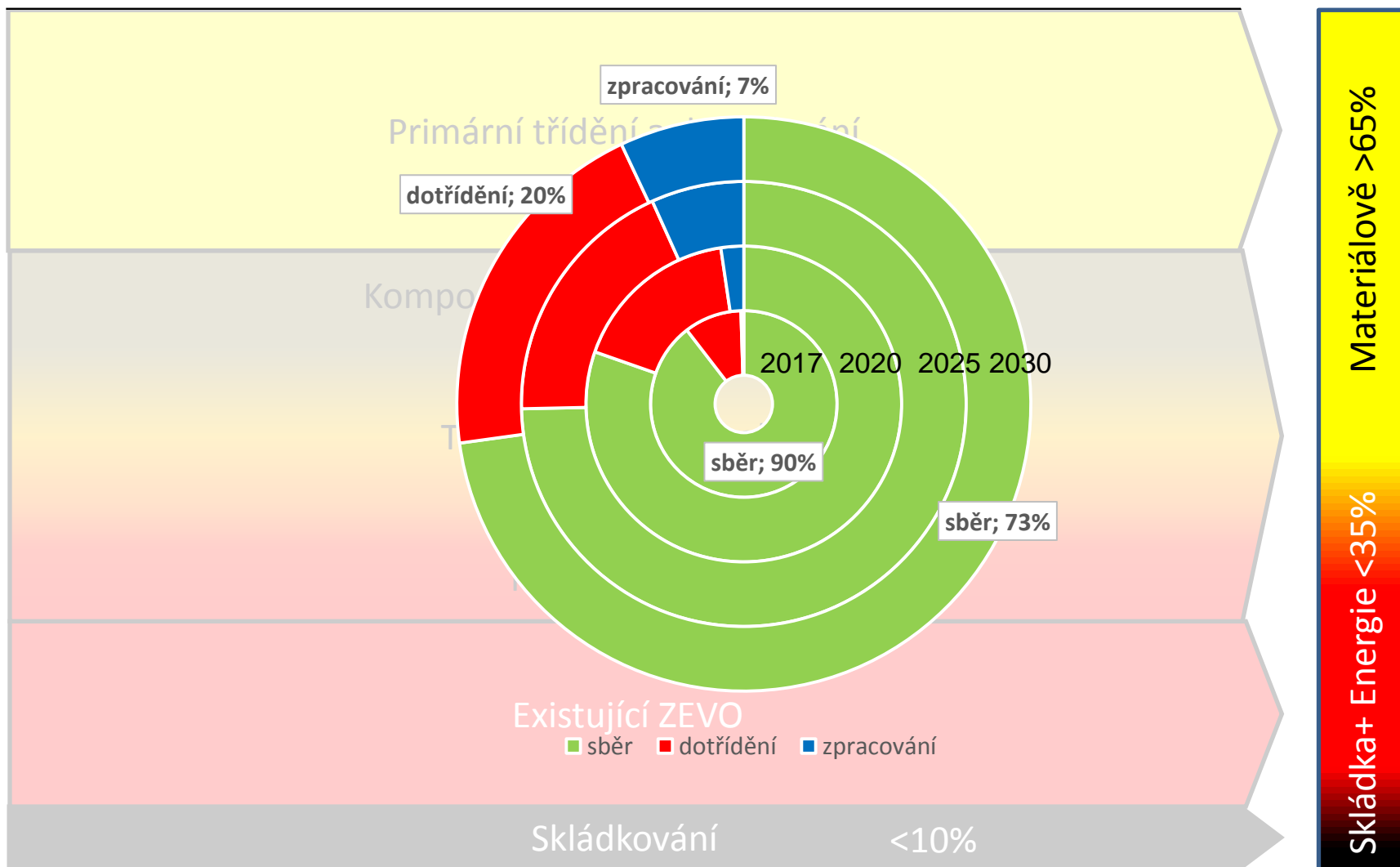
<10%

Materiálově >65%

Skládka+ Energie <35%

Budoucí stav

Zatímco navýšení poplatku za skládkování má potenciál odklonit odpad ze skládek do energetického využití, pro zvýšení recyklace je rozhodující finanční vstup EPR



Výchozí  
stav  
dnes

Podíl rozšířené odpovědnosti výrobců obalů na této změně definuje zejména článek 8a rámcové směrnice, který stanoví pravidla pro tyto systémy (EPR)

- EPR systém musí působit na celém území státu a být přiměřeně dostupný všem spotřebitelům ✓
- EPR musí mít stejné podmínky pro velké i malé výrobce ✓
- EPR musí zajistit plné transparentní financování standardních nákladů všech stupňů nakládání s odpadem, zejména nákladů obcí ✓
- EPR musí zajistit informování (výchovu) spotřebitele ✓
- EPR musí podléhat nezávislému auditu evidence obalů i odpadů ✓
- EPR musí mít jasně vymezenou úlohu v řetězu nakládání s odpady ✓
- EPR nesmí zasahovat do kompetencí obcí, při nakládání s odpadem ✓
- Pokud existuje více EPR systémů, pak musí stát zajistit, aby byl zajištěn dohled a jejich koordinace tak, aby byly splněny všechny výše uvedené podmínky

Budoucí  
stav

Směrnice o plastových výrobcích na jedno použití vyžaduje zajistit sběr 90% plastových nádob na nápoje, z nich pouze dvě třetiny jsou PET lahve na pivo a nealko

Směrnice: „Mezi nádoby na nápoje, jež se mají považovat za plastové výrobky na jedno použití, patří například **nápojové lahve nebo nápojové obaly z kompozitních materiálů** používané na **pivo, víno, vodu, tekuté občerstvení, šťávy a nektary, instantní nápoje nebo mléko**, avšak nikoli kelímky na nápoje, neboť ty tvoří pro účely této směrnice samostatnou kategorii plastových výrobků na jedno použití. Tato **směrnice by se neměla vztahovat na skleněné a kovové nádoby na nápoje, ...“**

- Zálohování PET lahví na vodu, nealkoholické nápoje a pivo samo o sobě nemůže systémově zajistit splnění směrnice pro všechny nápoje, a to ani při vratnosti 90%
- Současná legislativa umožňuje výrobcům nápojů implementovat zálohování obalů pokud to považují za vhodné, stejně jak to dělají pivovary při distribuci piva
- Na rozdíl od pivních lahví, které byly vždy zálohované, odklon PET obalů ze systému třídění bude mít dopady na efektivitu třídění v obcích, protože dnes tvoří třetinu objemu tříděných plastů, a také bude znamenat zásah do organizace třídění v domácnosti a možný pokles ochoty třídit ostatní odpad

# Struktura nákladů 2018

