

Brusel 21. prosince 2017
(OR. en)

10235/17

ECOFIN 531
RELEX 522

PRŮVODNÍ POZNÁMKA

Odesílatel:	Jordi AYET PUIGARNAU, ředitel, za generálního tajemníka Evropské komise
Datum přijetí:	15. prosince 2017
Příjemce:	Jepppe TRANHOLM-MIKKELSEN, generální tajemník Rady Evropské unie
Č. dok. Komise:	COM(2017) 767 final
Předmět:	ZPRÁVA KOMISE EVROPSKÉMU PARLAMENTU A RADĚ O VNĚJŠÍ ČINNOSTI EIB V RÁMCI ROZPOČTOVÉ ZÁRUKY EU V ROCE 2016

Delegace naleznou v příloze dokument COM(2017) 767 final.

Příloha: COM(2017) 767 final



V Bruselu dne 15.12.2017
COM(2017) 767 final

**ZPRÁVA KOMISE EVROPSKÉMU PARLAMENTU A RADĚ
O VNĚJŠÍ ČINNOSTI EIB V RÁMCI ROZPOČTOVÉ ZÁRUKY EU V ROCE 2016**

{SWD(2017) 460 final}

1. ÚVOD

Vnější úvěrový mandát (ELM) je zavedenou a úspěšnou součástí partnerství mezi Evropskou komisí a Evropskou investiční bankou (EIB). V rámci ELM poskytuje EU ze svého rozpočtu záruku, která EIB umožňuje rozšířit úvěrování na podporu politik EU mimo území EU. ELM podporuje činnost EIB v zemích usilujících o přistoupení k EU, v zemích východního a jižního sousedství, v Asii, Latinské Americe a Jihoafrické republice. Ve stávajícím období ELM (2014–2020) je z rozpočtu EU poskytována záruka na operace EIB v hodnotě až 27 miliard EUR¹.

Tato zpráva poskytuje přehled o činnostech EIB v roce 2016 v rámci záruky EU a o hlavních výsledcích a dopadech, jichž bylo dosaženo, a přináší rovněž informace o očekávaných budoucích dopadech finančních operací, které byly podepsány v roce 2016, a to na základě rámce EIB pro měření výsledků². Shrnuje také operace, které EIB provedla bez záruky EU (tj. na „vlastní riziko“), a poskytuje tak úplný obrázek o činnosti EIB v dotčených regionech.

Podrobnější údaje a statistické tabulky k výše uvedeným činnostem, a to i na úrovni projektů, odvětví, států a regionů, jsou uvedeny v průvodním pracovním dokumentu.

2. KLÍČOVÉ VÝSLEDKY

V roce 2016 podepsala EIB v regionech, na které se vztahuje vnější úvěrový mandát EIB, operace v celkové hodnotě 6,8 miliardy EUR, což oproti předchozímu roku (6,7 miliardy EUR) představuje mírný nárůst. U více než poloviny (58 %, 4 miliardy EUR) z této celkové částky byly operace provedeny se zárukou EU. Celkem 54 operací přitom bylo nových a první smlouva u nich byla podepsána v loňském roce³.

Očekává se, že přínos veškerých nových operací v dotčených regionech k naplnění priorit EU a partnerských zemí bude na základě rámce EIB pro měření výsledků, který existuje již pátý rok, hodnocen jako „vynikající“ či „dobrý“.

Rámec EIB pro měření výsledků

EIB svůj rámec pro měření výsledků používá u operací, které provádí mimo území EU, aby posílila proces hodnocení projektů a aby dokázala lépe sledovat skutečně dosažené výsledky a podávat o nich zprávy. Tento rámec ukazuje, jak operace EIB postupem času přinášejí výstupy, výsledky a dopady, které jsou v souladu s cíli ELM. Rámec může například sledovat, jak půjčka veřejné vodárenské společnosti (vstup) zvětší objem dodávek pitné vody (výstup), a poskytne tak přístup k nezávadné vodě většímu počtu domácností (výsledek), což vede ke

¹ V září 2016 navrhla Komise zvýšit maximální strop stávajícího ELM na 32,3 miliardy EUR (COM(2016) 583). Očekává se, že příslušný legislativní postup skončí v druhé polovině roku 2017 dohodou Parlamentu a Rady.

² Tato zpráva byla vypracována v souladu s požadavky stanovenými v článku 11 rozhodnutí Evropského parlamentu a Rady č. 466/2014/EU ze dne 16. dubna 2014, kterým se vnější úvěrový mandát EIB zřizuje.

³ „Novými“ operacemi se rozumí operace, u nichž byla první smlouva o financování podepsána v roce 2016. Na tyto operace bylo celkem schváleno 7,2 miliardy EUR.

zlepšení veřejného zdraví v dotčené obci (dopad). Záměrem je soustředit se na konkrétní výsledky, a díky tomu pak lépe posoudit přínos EIB k naplnění cílů daných mandátem a dokázat o tomto přínosu lépe podávat zprávy. Rámec pro měření výsledků funguje od roku 2012.

Očekává se, že z hlediska kvality a spolehlivosti dosáhne přibližně 90 % nových projektů „dobrých“ výsledků a že výsledky u všech nových projektů dosáhnou minimálně úrovně „přijatelné“.

U více než 80 % nových projektů se očekává „vysoká“ či „významná“ doplňkovost EIB, přičemž u všech nových projektů bude podle očekávání dosaženo alespoň „střední“ úrovně doplňkovosti EIB.

U nových projektů z roku 2016 se očekávají mimo jiné tyto klíčové výsledky:

- téměř 10 000 úvěrů mikropodnikům, malým a středním podnikům a společnostem se střední tržní kapitalizací, což pomůže zachovat asi 544 700 pracovních míst,
- 1,2 milionu cestujících, kteří budou moci denně využívat lepší městskou a železniční dopravu,
- 1,5 milionu lidí, kteří budou mít prospěch z lepších hygienických služeb,
- vyrobení množství energie dostačujícího k zásobení 338 000 domácností,
- 743 200 domácností napojených na rozvodnou síť,
- 469 000 lidí, kteří budou mít prospěch z lepšího nakládání s odpady,
- 150 000 pacientů ročně ošetřených v nových či rekonstruovaných nemocnicích,
- 37 000 dalších studentů zapsaných na vysokých školách,
- 4 miliony lidí, kteří budou moci využívat projekty městské infrastruktury realizované napříč několika odvětvími.

EIB i nadále prokazovala své odhodlání podporovat program opatření EU v oblasti klimatu. Operace EIB, které byly podepsány v regionech, na něž se vztahuje ELM, jsou stále vysoko nad prahovou hodnotou 25 %, kterou stanoví rozhodnutí o ELM. V roce 2016 podepsala EIB v regionech, na které se vztahuje ELM, na podporu opatření v oblasti klimatu úvěry v hodnotě 1,9 miliardy EUR, což představuje 28 % celkového objemu. Na konci roku 2016 dosáhl kumulativní poměr opatření v oblasti klimatu prováděných za období mandátu 2014–2020 hodnoty 34 %. K naplnění tohoto cíle přispívá zejména úvěrování v Asii, které se prioritně zaměřuje na opatření v oblasti klimatu.

V roce 2016 bude navíc 27 % celkového objemu, který byl v regionech, na něž se vztahuje ELM, podepsán (tj. 1,8 miliardy EUR), určeno na průřezový cíl regionální integrace prostřednictvím propojení energetických soustav, dopravních spojů, regionálních kapitálových fondů a podpory konvergence prostřednictvím rozvoje místního soukromého sektoru.

3. FINANČNÍ OPERACE

3.1. PŘEHLED NOVÝCH FINANČNÍCH OPERACÍ EIB PODLE CÍLŮ

Právní předpisy, z nichž ELM vychází, stanoví pro veškeré operace EIB, na které se vztahuje rozpočtová záruka EU, tři hlavní cíle:

- i) rozvoj místního soukromého sektoru, zejména podpora malých a středních podniků,
- ii) rozvoj sociální a hospodářské infrastruktury,
- iii) zmírňování změny klimatu a přizpůsobování se této změně.

Dalším ze základních cílů operací zaměřených na jeden či více hlavních cílů je regionální integrace jednotlivých zemí, zejména integrace zemí usilujících o přistoupení k EU, zemí evropského sousedství a EU.

Revize rozhodnutí o ELM navržená Komisí v září 2016⁴ v návaznosti na hodnocení v polovině období⁵ zavádí nový cíl týkající se řešení hlubších příčin migrace. Po přijetí tohoto revidovaného právního předpisu by zpráva o tomto novém cíli měla být příští rok součástí výroční zprávy.

Z celkové částky, která byla v roce 2016 v regionech, na něž se vztahuje ELM, podepsána, je 49 % (3,383 miliardy EUR) určeno na podporu rozvoje místního soukromého sektoru, zejména prostřednictvím zlepšení přístupu malých a středních podniků, mikropodniků a společností se střední tržní kapitalizací k financování. Více než polovina této částky (51 %, tedy 3,457 miliardy EUR) přispěje k budování sociální a hospodářské infrastruktury. Veškeré operace EIB mimo území Unie podporují dosažení jednoho z těchto cílů nebo obou z nich.

Téměř třetina celkového objemu přispěje k dosažení cíle týkajícího se opatření v oblasti klimatu (28 %, tedy 1,921 miliardy EUR). Podpora zmírňování změny klimatu a přizpůsobování se této změně je rozložena do 50 jednotlivých projektů, které byly podepsány v roce 2016, přičemž se zohledňuje i přínos řady operací zaměřených na více odvětví (například úvěrové linky, u kterých se předpokládá určitý malý podíl úvěrů na podporu investic do obnovitelných zdrojů energie a opatření ke zvýšení energetické účinnosti prováděných malými a středními podniky).

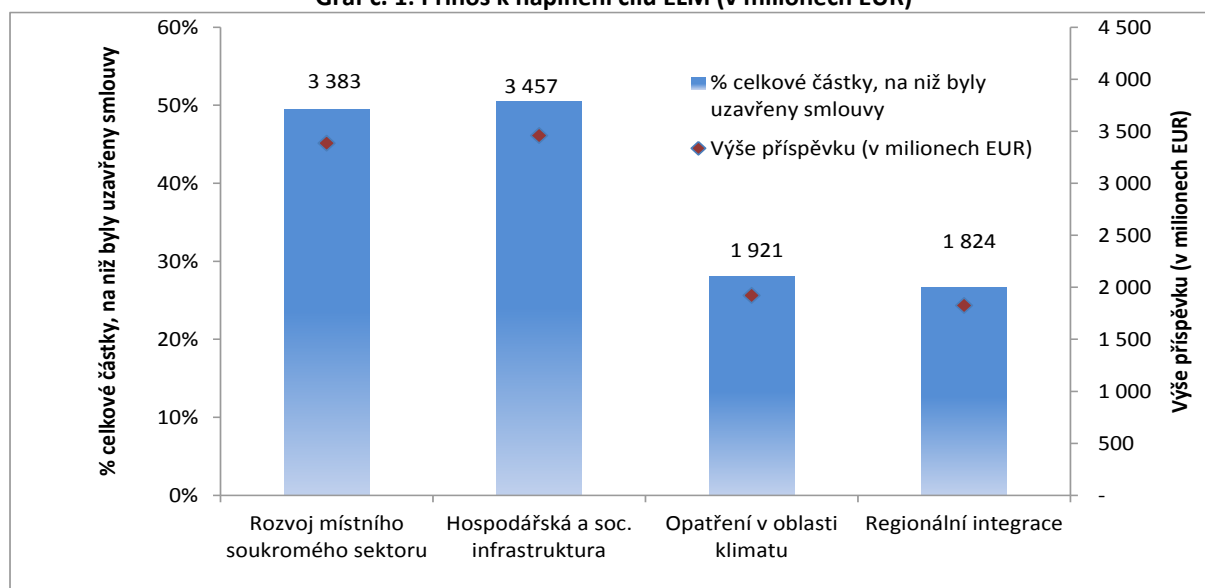
Obdobně bude 27 % (1,824 miliardy EUR) z celkového objemu podporovat dosažení průřezového cíle regionální integrace, a to jak prostřednictvím rozvoje infrastruktury, tak prostřednictvím podpory přístupu místního soukromého sektoru k financování.

Přínos činnosti EIB k dosažení cílů ELM znázorňuje graf č. 1, v němž jsou zohledněny operace v rámci záruky ELM i v rámci nástrojů vlastního rizika EIB:

⁴ COM(2016) 583.

⁵ COM(2016) 584.

Graf č. 1: Přínos k naplnění cílů ELM (v milionech EUR)



Podrobné informace o financovaných projektech jsou uvedeny v průvodním pracovním dokumentu.

Rozvoj místního soukromého sektoru, zejména podpora malých a středních podniků

Podpora rozvoje místního soukromého sektoru, kterou EIB poskytuje, má pro obyvatele rozvojových a rozvíjejících se trhů vytvářet podmínky, které jim umožní zakládat a rozšiřovat podniky, a vytvářet tak pracovní místa, uspokojovat poptávku po zboží a službách, překonávat chudobu a problémy v oblasti potravinového zabezpečení či zlepšovat životní úroveň. Udržitelný sociální a hospodářský rozvoj totiž nemůže probíhat bez rozvoje soukromého sektoru.

Tato podpora má různé podoby:

- poskytování úvěrových linek místním finančním zprostředkovatelům (zejména bankám), které tyto prostředky dále půjčují malým a středním podnikům,
- účast ve fondech soukromého kapitálu a poskytování rizikového kapitálu společností s vysokým potenciálem růstu,
- kapitálové financování pro poskytovatele mikrofinancování,
- přímé úvěry větším společnostem.

Rozvoj místního soukromého sektoru bude podpořen dvaceti šesti novými projekty, které byly podepsány v roce 2016. Celkový objem schváleného financování EIB pro tyto projekty činí 3,7 miliardy EUR. Dvacet dva z těchto projektů představují úvěrové linky na podporu malých a středních podniků a čtyři představují úvěry na projekty infrastruktury a výzkumu a vývoje prováděné soukromým sektorem, které rovněž přispějí k rozvoji místního soukromého sektoru.

Podpora malých a středních podniků ve venkovských oblastech Arménie

Arménská ekonomika zaznamenává v posledních letech výrazný růst a došlo v ní k poklesu

chudoby, je však třeba, aby se diverzifikovala a aby byl posílen sektor malých a středních podniků, a to zejména v poměrně málo rozvinutých venkovských oblastech. Malé a střední podniky mají ovšem k financím jen omezený přístup, což je dáno skutečností, že místní banky samy nedisponují přímým přístupem na kapitálové trhy a většinou využívají zdroje krátkodobého financování.

Tuto situaci pomohl řešit úvěr Armenia Apex podepsaný v roce 2014 tím, že místním bankám prostřednictvím Arménské centrální banky poskytl dlouhodobé financování. Na tento úvěr se vztahuje záruka EU v rámci vnějšího úvěrového mandátu EIB. Do konce roku 2016 byly všechny tyto prostředky rozděleny, přičemž příjemcem bylo 113 společností zaměstnávajících 6 357 osob (v průměru 56 zaměstnanců na společnost). V drtivě většině případů se jedná o společnosti působící v odvětví zemědělství, potravinářství, hotelnictví a pohostinství. Tyto půjčky mají v průměru splatnost více než pět let, a jsou tedy k financování produktivních investic mnohem výhodnější než půjčky, které jsou malým a středním podnikům obvykle k dispozici. Odhaduje se, že tyto půjčky mohou pomoci vytvořit na 2 000 nových pracovních míst.

Družstvo Araks-2 zaměstnává přibližně 24 osob a využívá místní produkce mléka k výrobě řady sýrů. Využilo pětileté úvěry financované EIB v celkové výši 95 000 EUR k nákupu nového pasterizačního zařízení, forem a vstupů, a mohlo tak rozšířit výrobu. Do budoucna plánuje investice ke ztrojnásobení výrobní kapacity a navýšení obrátu z vývozu nejméně na 35 %.

Rozvoj sociální a hospodářské infrastruktury

Rozvoj sociální a hospodářské infrastruktury – zahrnující vše od silnic a energetických soustav po zdravotnická zařízení či služby širokopásmového přístupu k internetu – je jedním z pilířů procesu rozvoje. Jedná se také o oblast, v níž je veřejné financování často zásadní, neboť infrastruktura bývá veřejným statkem, který má značné příznivé vedlejší účinky na hospodářství, životní prostředí i dobré životní podmínky lidí. EIB infrastrukturní projekty podporuje v celé řadě odvětví, přičemž využívá záruku EU v rámci ELM.

V roce 2016 přispělo v regionech, na něž se vztahuje ELM, k rozvoji sociální a hospodářské infrastruktury 33 nových projektů. Celkový objem schváleného financování EIB pro tyto projekty činí 3,6 miliardy EUR.

EIB podepsala 12 nových projektů v odvětví dopravy, přičemž v porovnání s předchozím rokem se objem úvěrů zvýšil (v roce 2016 dosahoval 2,1 miliardy EUR). Přibližně polovina z tohoto objemu připadla na městskou veřejnou dopravu a železnice.

EIB v roce 2016 podepsala šest nových projektů v odvětví energetiky (v hodnotě 493 milionů EUR), přičemž se na tuto oblast soustředila o něco méně než vloni. Velkých projektů zaměřených na výrobu elektřiny je méně, větší důraz se klade na menší programy týkající se výroby elektřiny z obnovitelných zdrojů. Největší projekty v oblasti výroby elektřiny probíhají v Turecku: jedná se o projekt větrné elektrárny Fina Enerji a úvěrovou linku pro banku Isbank, která bude cílit speciálně na programy k využití obnovitelné energie a ke zvýšení energetické účinnosti, jež mají podle očekávání zajistit elektřinu pro asi 105 000 domácností. Díky novým projektům z roku 2016 bude celkově vyrobena energie v objemu, jenž odpovídá spotřebě přibližně 338 000 domácností.

Podpora komunální infrastruktury a vodohospodářství a hygieny

V oblasti vody a hygieny vloni EIB podepsala dva projekty, s nimiž jsou spojeny úvěry ve výši 129 milionů EUR, a dalších 15 milionů EUR určených na nakládání s pevnými odpady. Na všechny tyto operace se vztahuje záruka EU v rámci vnějšího úvěrového mandátu EIB. Dva projekty týkající se čištění odpadních vod v Panamě a Tunisku zajistí čištění odpadních vod pro asi 1,5 milionu obyvatel a pomohou zlepšit čistotu vody v Panamském zálivu a Středozemním moři. Nový projekt v tomto odvětví podpoří řadu programů v oblasti zásobování vodou, čištění odpadních vod a nakládání s pevným odpadem v Kyrgyzské republice.

Třemi novými projekty budou podpořeny programy rekonstrukce či rozvoje měst, které se týkají řady různých odvětví infrastruktury. V reakci na hrozivé zemětřesení, které v dubnu 2016 postihlo západní části Ekvádoru, bude jeden projekt (v hodnotě 159 milionů EUR) financovat opravy a opětovné vybudování poškozené infrastruktury, například silnic, vodovodních, kanalizačních a elektrizačních soustav, telekomunikačních sítí a obecních budov. Obdobně budou 100 miliony EUR podpořeny opravy infrastruktury v Tbilisi, kterou nedávno poškodily povodně. Třetí projekt poskytne místním orgánům v celé Gruzii podporu na modernizaci místní infrastruktury a zlepšení služeb poskytovaných místním obyvatelům.

Zmírňování změny klimatu a přizpůsobování se této změně

Příčiny i důsledky změny klimatu jsou globální, a proto je poskytování a rozšiřování financování v oblasti změny klimatu za hranice členských států nezbytnou součástí vnější a rozvojové politiky Unie. EIB připadá v tomto úsilí jedna z hlavních úloh, a to zejména poté, co bylo v Paříži roku 2015 dosaženo průlomové celosvětové dohody, která v platnost vstoupila na konferenci UNFCCC v listopadu 2016. EIB má již za sebou dobré výsledky, pokud jde o mobilizaci finančních zdrojů, které následně nabízí v rámci podpory zemím v EU i mimo ni, přičemž takto podporuje vnitrostátně stanovené příspěvky těchto zemí, vnitrostátní plány a strategie týkající se zmírňování změny klimatu a přizpůsobování se této změně, jakož i politiky v oblasti nízkouhlíkové energetiky a dopravy.

Z nových úvěrů podepsaných v roce 2016 v regionech, na něž se vztahuje ELM, bude 1,9 miliardy EUR představovat přínos ke zmírňování změny klimatu a přizpůsobování se této změně. Tohoto přínosu bude dosaženo celou řadou projektů takřka ve všech odvětvích. Všechny tyto projekty také přispívají buď k rozvoji místního soukromého sektoru, nebo k rozvoji sociální a hospodářské infrastruktury.

V mnoha případech přispívá k naplnění cíle týkajícího se změny klimatu jen část projektu, a z celkového objemu prostředků, které byly na projekt formou úvěru poskytnuty, se tak jako přínos k naplnění tohoto cíle vyazuje pouze část. Z analýzy výsledků projektů realizovaných EIB v minulosti vyplývá, že mnohé projekty v malé míře přispívají na opatření v oblasti změny klimatu, ačkoliv v tom jejich hlavní cíl nespočívá. Typickým příkladem v tomto směru je úvěrová linka pro malé a střední podniky, kdy některé z podniků, jež z této linky těží, provádějí investiční projekty zahrnující zvyšování energetické účinnosti budov či instalaci malých zařízení na výrobu energie z obnovitelných zdrojů, například solárních panelů. K naplnění cíle týkajícího se opatření v oblasti změny klimatu tak v roce 2016 přispívá cca 50 nových projektů, z nichž 21 spočívá v poskytnutí úvěrových linek.

Celkově v tomto směru výrazně nejvíce přispívá oblast dopravy s nižšími emisemi uhlíku, která tvoří 64 % celkového objemu, zatímco oblast obnovitelné energie a energetické účinnosti k opatřením v oblasti změny klimatu mimo EU v roce 2016 přispívá dalšími 21 %. Důležitá úloha nadále připadá i oblasti zmírňování změny klimatu, například opatřením k omezování unikajícího metanu v sektoru nakládání s odpady a odpadními vodami, kdežto oblast přizpůsobování přispívá 3,5 %.

Snížení závislosti na naftě na Maledivách

Výroba energie představuje pro Maledivy jakožto souostroví sestávající z 26 atolů výzvu. V tomto směru země doposud ve významné míře spoléhá na staré dieselové generátory s malou účinností. Ještě v roce 2012 na dovoz ropy připadalo 35 % HDP. Z úvěru ve výši 45 milionů EUR od EIB, na který se v rámci vnějšího úvěrového mandátu EIB vztahovala záruka EU, je podporován projekt, který pomáhá tuto situaci změnit tím, že budou instalovány hybridní solárně-dieselové energetické systémy o celkovém výkonu alespoň 50 MW, přičemž přibližně 25 MW z této kapacity budou tvořit solární panely umístěné na střeše či postavené na zemi a přibližně 27 MW budou tvořit účinnější dieselové generátory, a že bude provedena rekonstrukce asi 430 km distribučního vedení a dojde k instalaci lithium-iontových baterií a zařízení řídicího systému. Díky tomu bude možno vyřadit z provozu zastaralé dieselové generátory o celkové kapacitě přibližně 37 MW.

Tento projekt zajistí dostatek energie pro potřeby přibližně 110 000 domácností a umožní zřízení přibližně 14 500 nových přípojek na energetickou síť. Země bude muset dovážet méně paliva, čímž odhadem ušetří 13,6 milionu EUR ročně, a navíc bude mít projekt dopad i z hlediska snížení emisí CO₂ a jiných znečišťujících látek. Odhaduje se, že v souvislosti s tímto projektem se objem emisí skleníkových plynů bude pohybovat na úrovni 76 kt ekvivalentu CO₂ za rok. Oproti objemu emisí předpokládanému při absenci projektu ovšem dojde ke snížení o 34 kt ekvivalentu CO₂ za rok.

Regionální integrace

V roce 2016 podepsala EIB 15 nových projektů, jež přispívají k regionální integraci. Celkový objem schváleného financování EIB pro tyto projekty činil 1,6 miliardy EUR. Tyto projekty se týkají dopravních spojení, podpory konvergence prostřednictvím rozvoje soukromého sektoru a propojení energetických soustav. Bylo podepsáno sedm projektů (v hodnotě 1 miliardy EUR) týkajících se úvěrových linek na podporu přístupu malých a středních podniků a společností se střední tržní kapitalizací k dlouhodobému financování, čímž se podporuje hospodářská konvergence s EU. Šest těchto projektů je realizováno v Turecku a jeden v Bosně a Hercegovině. Další úvěrová linka cílí speciálně na malé a střední podniky v odvětví potravinářství a zemědělství v Gruzii. EIB podepsala čtyři dopravní projekty, mimo jiné na modernizaci železnice na Ukrajině a v Moldavsku, která rozšíří kapacitu osobní a nákladní přepravy a usnadní obchod v rámci celého regionu i s EU.

3.2. PŘEHLED FINANCOVÁNÍ POSKYTNUTÉHO EIB PODLE REGIONŮ A ODVĚTVÍ

Tabulka č. 1 podává přehled o objemu financování poskytnutého EIB v roce 2016 v regionech, na které se vztahuje ELM, a to v rámci záruky ELM (globální či politické riziko) i s financováním v rámci nástrojů vlastního rizika EIB.

Tabulka č. 1: Finanční operace EIB podepsané v roce 2016

Regiony, kterých se operace týkají (v milionech EUR)	Operace v rámci ELM se zárukou EU			Nástroje vlastního rizika EIB	Celkem
	Globální záruka	Krytí politických rizik	ELM celkem		
Země usilující o přistoupení k EU	582	-	582	2 073	2 655
Středomoří	1 061	332	1 393	192	1 585
Východní sousedství, Rusko	1 263	354	1 616	-	1 616
Asie	45	-	45	200	245
Střední Asie	20	-	20	200	220
Latinská Amerika	319	-	319	200	519
Jihoafrická republika	-	-	-	-	-
Celkem v regionech, na něž se mandát vztahuje	3 289	686	3 975	2 865	6 840

Z celkového objemu úvěrů EIB na celém světě (včetně zemí AKP a zámořských zemí a území) ve výši 7,9 miliardy EUR byly v regionech, na které se vztahuje záruka v rámci ELM, v roce 2016 podepsány úvěry v hodnotě 6,8 miliardy EUR. V zemích usilujících o vstup do EU a v zemích sousedství (jižního i východního) byly provedeny operace v hodnotě přibližně 5,9 miliardy EUR (celková expozice EIB v Turecku, na kterou se vztahuje záruka EU, je v současnosti 9,6 miliardy EUR). Zbývající operace (26 %) byly podepsány v Asii, Střední Asii a Latinské Americe.

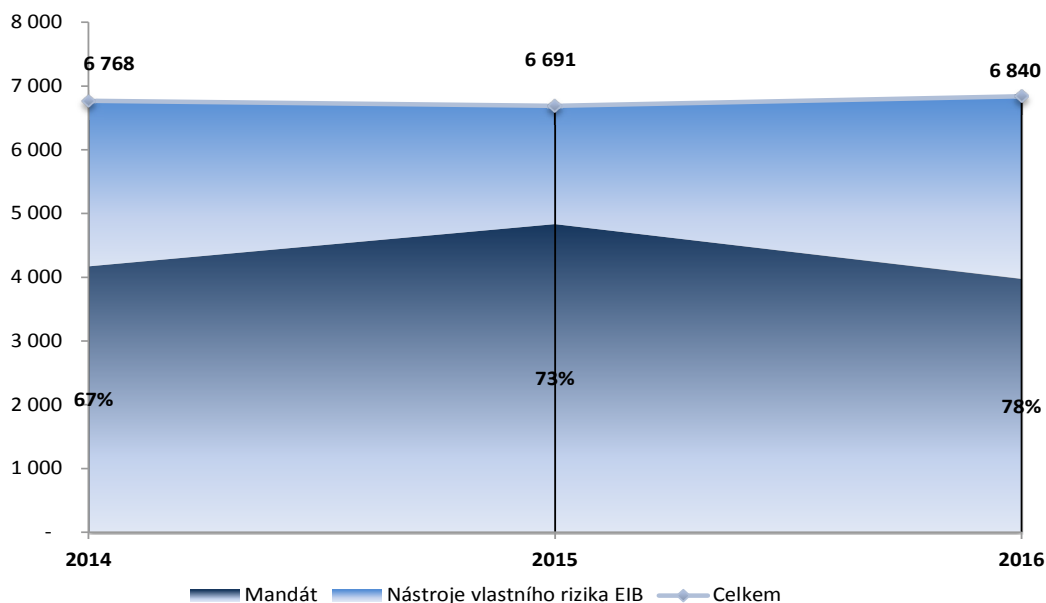
Oproti roku 2015 se celkový objem financování poskytnutého EIB v regionech, na které se vztahuje ELM, zvýšil o 2 % (v roce 2015 došlo k podpisu částek v hodnotě 6,7 miliardy EUR), což je výsledkem 54% nárůstu financování v rámci nástrojů vlastního rizika (v roce 2015 dosahovalo 1,9 miliardy EUR) a 18% poklesem, pokud jde o využití záruky EU (v roce 2015 se vztahovala na 4,8 miliardy EUR).

Tabulka č. 2: Čistá hodnota podepsaných prostředků za rok a kumulované čisté hodnoty podepsaných prostředků ve srovnání se stropy stávajícího mandátu EU za období 2014–2020

v milionech EUR	2014 (druhé pololetí)	2015	2016	Čistá hodnota podepsaných prostředků (v milionech EUR)	Strop	Čistá hodnota podepsaných prostředků jako % stropu v rámci mandátu
Země usilující o přistoupení k EU	200	957	582	1 739	8 739	20%
Středomoří	380	1276	1393	3 049	9 606	32%
Východní sousedství, Rusko	1040	1481	1593	4 114	4 831	85%
Asie	45	433	45	523	936	56%
Střední Asie	70	70	20	160	182	88%
Latinská Amerika	219	468	319	1 007	2 289	44%
Jihoafrická republika	0	150	0	150	416	36%
Celkem	1 954	4 835	3 952	10 741	27 000	40%

Jak vyplývá z výše uvedené tabulky, dosáhly kumulované hodnoty prostředků podepsaných v rámci ELM 10,7 miliardy EUR, přičemž kumulovaná míra využití ELM je v tuto chvíli měřeno objemem prostředků, na který byly podepsány smlouvy, 40 % (uběhlo 38 % období, v němž je možno operace provádět). Pokud jde o stávající ELM se stropem ve výši 27 miliard EUR, byla míra využití nejvyšší ve Střední Asii (88 % hodnoty stropu), za kterou následovaly země východního sousedství (85 %), Asie (56 %) a Latinské Ameriky (44 %). Je přitom třeba vzít v potaz, že v uvedených procentních údajích není zohledněno navrhované navýšení ELM, o kterém se v současnosti diskutuje v Radě a Parlamentu.

Graf č. 2: Meziroční vývoj objemu úvěrové činnosti EIB z vlastních zdrojů EIB



Graf č. 2 znázorňuje vývoj úvěrů, na které se vztahuje ELM, a úvěrů poskytnutých v rámci nástrojů vlastního rizika v letech 2014 až 2016. V průměru se v celém období v těchto regionech záruka EU vztahovala na 64 % financování poskytnutého EIB, přičemž tento podíl v jednotlivých letech kolísal od 58 % do 72 %.

Počet projektů v oblasti financování podepsaných EIB v regionech, na které se vztahuje ELM, se z 55 v roce 2015 zvýšil na 71 v roce 2016. Z těchto 71 operací tvořily 54 „nové“ projekty, na něž byla první smlouva o financování poskytnutém EIB podepsána v roce 2016; na 17 projektů bylo financování EIB zčásti poskytnuto smlouvami, které byly podepsány v předchozích letech.

Tabulka č. 3: Počet operací podepsaných v roce 2016 podle regionů (všechny zdroje)

Regiony	Zdroje třetích stran	V rámci záruky EU	Na vlastní riziko EIB	Celkem
Země usilující o přistoupení k EU		8	22	30
Středomoří		13	2	15
Východní sousedství, Rusko		16	0	16
Asie		1	1	2
Střední Asie		1	2	3
Latinská Amerika		4	1	5
Jihoafrická republika		0	0	0
Celkem v regionech, na něž se mandát vztahuje		43	28	71

V roce 2016 EIB oproti roku 2015 významně navýšila objem svých úvěrů na západním Balkáně (+ 92 %), kde jejich hodnota dosáhla 427 milionů EUR, a ve středomořských zemích (+ 12 %), kde hodnota podepsané částky dosáhla 1,6 miliardy EUR, a to v souvislosti s prováděním iniciativy v oblasti hospodářské odolnosti na podporu těchto regionů. Většina z této částky směřovala na projekty, jež se zaměřují na poskytování podpory na rozvoj místního soukromého sektoru, zejména na úvěrové linky na podporu malých a středních podniků (které tvořily 54 % hodnoty úvěrů poskytnutých ve Středomoří a 64 % na západním Balkáně).

V roce 2016 tvořily úvěrové linky 46 % celkového úvěrování (v roce 2015 to bylo 37,5 %), zatímco 54 % připadalo na financování projektů v oblasti infrastruktury a v ostatních oblastech (v roce 2015 to bylo 62,5 %), z čehož polovinu představovaly dopravní projekty.

K naplnění cíle týkajícího se rozvoje místního soukromého sektoru největší měrou přispělo úvěrování v zemích usilujících o přistoupení k EU (1,8 miliardy EUR, tj. 52 %) a dále pak úvěrování ve středomořských zemích (960 milionů EUR, tj. 28 %).

K naplnění cíle týkajícího se hospodářské a sociální infrastruktury největší měrou přispívá region východního sousedství (1,2 miliardy EUR, tj. 34 % celkové částky úvěrů poskytnutých na naplňování tohoto cíle).

Region zemí usilujících o přistoupení k EU si rovněž vede lépe, pokud jde o naplňování cíle týkajícího se regionální integrace (1,3 miliardy, tj. 69 % celkových úvěrových zdrojů).

Tabulka č. 4: Odvětvové rozdělení finančních operací EIB, které byly v roce 2016 podepsány v regionech, na něž se vztahuje rozhodnutí (všechny zdroje)

Kategorie	Země usilující o přistoupení k EU	Středomořské země	Rusko, vých. Evropa, již. Kavkaz	Asie	Střední Asie	Latinská Amerika	Celkem
Úvěrové linky / banky	1 775	849	333		200		3 158
Doprava	405	398	781	200		41	1 825
Energetika	223	47	41	45		200	556
Průmysl	-	111	111			162	384
Zdravotnictví	185						185
Vodohospodářství, kanalizace	41	70			15	46	171
Zemědělství, rybníkářství a lesnictví	-		141				141
Telekomunikace	-	100					100
Rozvoj měst	-		100				100
Vzdělávání	-		9			70	79
Kombinovaná infrastruktura	-		75				75
Služby	26		25				51
Pevný odpad	-	10			5		15
Celkový součet	2 655	1 585	1 616	245	220	519	6 840

3.3. DOPAD A PŘIDANÁ HODNOTA OPERACÍ EIB

Rámec pro měření výsledků umožňuje posuzovat finanční operace EIB v průběhu jejich celého životního cyklu. Přispívá tak k výběru fungujících projektů, které odpovídají prioritám Unie a u nichž zapojení EIB vytvoří přidanou hodnotu. Při hodnocení jsou určeny ukazatele výsledků spolu s výchozími scénáři a cíli, které zachycují očekávané hospodářské, sociální a environmentální výsledky operace. Po celou dobu životnosti projektu je na základě těchto specifických referenčních ukazatelů výkonnosti sledováno plnění cílů, které je pak předmětem zprávy při dosažení dvou důležitých milníků: dokončení projektu a tří let od dokončení projektu („po dokončení“) u přímých operací; konce investičního období a konce životnosti fondů soukromého kapitálu; a konce období přidělování prostředků u zprostředkovaných úvěrů.

Projekty jsou hodnoceny na základě tří „pilířů“:

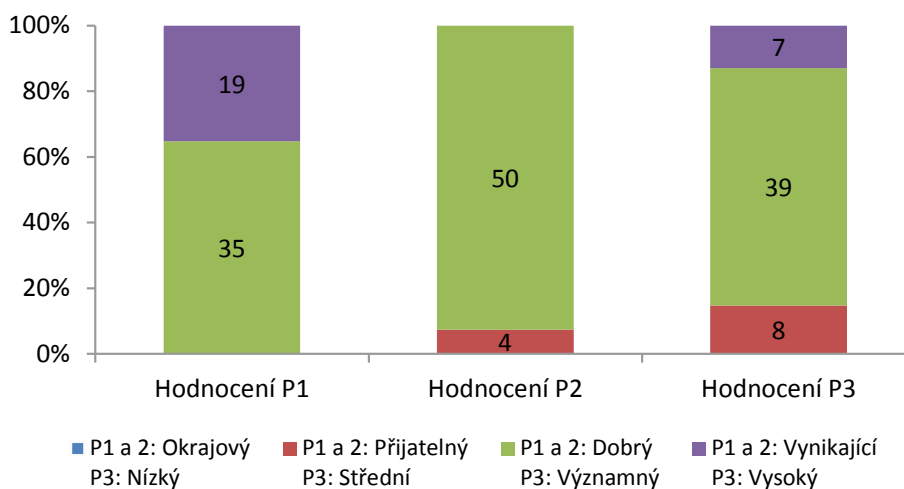
- i) první pilíř hodnotí očekávaný přínos k prioritám EU a partnerských zemí a způsobilost podle cílů stanovených mandátem EIB;
- ii) druhý pilíř hodnotí kvalitu a spolehlivost operace na základě očekávaných výsledků;
- iii) třetí pilíř hodnotí očekávanou finanční i nefinanční doplňkovost EIB.

V tomto oddíle je uveden přehled výsledků očekávaných při dosahování politických cílů EU, které byly zaznamenány v rámci pro měření. Z hlediska rozsahu zde nejsou zahrnuty všechny smlouvy podepsané v roce 2016, nýbrž všechny projekty, u nichž byla v roce 2016 podepsána první smlouva o financování (jsou označovány jako „nové projekty“). Z takto vymezených nových projektů jich v roce 2016 bylo 54 podepsáno v regionech, na které se vztahuje ELM. Celkový objem schváleného financování poskytnutého EIB v souvislosti s těmito projekty činí 7,3 miliardy EUR.

V roce 2016 bylo v regionech, na které se vztahuje ELM, dokončeno 11 projektů, u kterých bylo hodnocení původně prováděno na základě rámce pro měření, což umožňuje

komplexnější sledování dosažených výsledků. Tvořilo je šest úvěrových linek pro malé a střední podniky a společnosti se střední tržní kapitalizací, tři projekty v oblasti infrastruktury a dva v oblasti průmyslu / výzkumu a vývoje.

Graf č. 3: Hodnocení operací podepsaných nově v roce 2016 na základě rámce pro měření (podle pilířů)



V roce 2016 byly všechny nové projekty v rámci prvního pilíře hodnoceny přinejmenším jako „dobré“, což znamená, že odpovídají cílům ELM a přispívají jak k naplňování vnitrostátních rozvojových cílů, tak rozvojových cílů Unie, a to vždy v jedné z těchto oblastí významně a ve druhé středně. Celkem 19 projektů získalo vzhledem k tomu, že významně přispívají k naplňování rozvojových priorit EU i jednotlivých států, hodnocení „vynikající“.

Hodnocení v rámci druhého pilíře je u přímo financovaných projektů založeno na spolehlivosti, finanční a ekonomické udržitelnosti, jakož i environmentální a sociální udržitelnosti. U zprostředkovaných operací vychází hodnocení z očekávaných výsledků vážených podle rizikovosti, jež se měří spolehlivostí zprostředkovatele a kvalitou operačního prostředí. V rámci druhého pilíře získalo hodnocení „dobrý“ 50 projektů, přičemž průměrná vnitřní míra návratnosti dosahovala u projektů v oblasti infrastruktury 10 % až 15 %. Čtyři projekty byly vyhodnoceny jako „přijatelné“, a to především v důsledku vysoce rizikového prostředí, které má vliv na pravděpodobnost, že se podaří dosáhnout plánovaných výsledků. Jedná se mimo jiné o projekty prováděné na Ukrajině a v Kyrgyzské republice.

V rámci třetího pilíře byl přínos sedmi projektů vyhodnocen jako „vysoký“ a přínos 39 projektů jako „významný“.

4. SPOLUPRÁCE EIB S JINÝMI SUBJEKTY

4.1 SPOLUPRÁCE S KOMISÍ

Spolupráce mezi EIB a Komisí ve věcech souvisejících s vnějším úvěrovým mandátem EIB se odehrává v kontextu širšího partnerství obou subjektů v celé řadě oblastí, počínaje stimulací investic v EU, mj. prostřednictvím Evropského fondu pro strategické investice, po nástroje kombinující zdroje financování na podporu rozvojové činnosti EIB a jiných mezinárodních finančních institucí mimo EU.

Rozhodnutí o ELM stanoví, že Komise, ESVČ a EIB spolupracují a posilují sladění vnějších aktivit EIB s cíli vnější politiky EU v zájmu maximalizace synergií mezi financováním ze strany EIB a rozpočtovými zdroji EU. Děje se tak především prostřednictvím pravidelného a systematického dialogu a včasných konzultací ohledně politik, strategií a připravovaných projektů. Nadále se uplatňuje memorandum o porozumění (revidované v roce 2013) uzavřené mezi Komisí, ESVČ a EIB v souvislosti se spoluprací a koordinací v regionech, na které se vztahuje ELM, a to například prostřednictvím výměny informací o připravovaných projektech a kontaktních údajů.

Konkrétním příkladem této spolupráce je skutečnost, že EIB sdílí kanceláře v rámci delegací EU, přičemž se nové externí kanceláře EIB stěhují do místních kanceláří delegací. 30. května 2016 byla oficiálně otevřena kancelář v Pekingu, jejíž činnost se vedle Číny soustředí i na Mongolsko. V prvním čtvrtletí roku 2017 byla kromě toho otevřena i kancelář v Novém Dillí.

Další způsob strukturované spolupráce nabízejí mechanismy EU, které umožňují kombinování zdrojů financování. Kombinováním vznikají silné vazby spolufinancování s dalšími mezinárodními finančními institucemi a dochází ke sblížení s politikami a prioritami Unie v kontextu jednotlivých zemí. Struktura řízení těchto nástrojů navíc umožňuje a vyžaduje úzkou koordinaci a spolupráci s Komisí, ESVČ a jinými mezinárodními finančními institucemi před předložením projektu kombinujícího grantové zdroje s úvěry EIB.

EIB se i v roce 2016 aktivně podílela na činnosti regionálních mechanismů pro kombinování zdrojů. V roce 2016 byly jako doplněk financování EIB v regionech, na které se vztahuje ELM, schváleny či podepsány příspěvky (granty, technická pomoc, rizikový kapitál), které jsou financovány z rozpočtu EU a řízeny EIB, v hodnotě 177,32 milionu EUR (39 milionů EUR z rozpočtových zdrojů EU doplnilo úvěry EIB v rámci investiční facility sousedství, 53 milionů EUR v rámci investiční facility pro západní Balkán, 18 milionů EUR v rámci latinskoamerické investiční facility, 18 milionů EUR v rámci východoevropského partnerství pro energetickou účinnost a životní prostředí, 5,32 milionu EUR v rámci světeckého fondu technické pomoci v rámci Východního partnerství, 1,64 milionu EUR v rámci nástroje FEMIP a 41 milionů EUR na rizikový kapitál). EIB úzce spolupracovala s Komisí v rámci technické odborné skupiny platformy EU pro kombinování zdrojů ve vnější spolupráci. Podrobný seznam operací (technické pomoci, grantů, vlastního kapitálu) financovaných z rozpočtu Unie, které EIB řídila v roce 2015, naleznete v průvodním pracovním dokumentu.

Komise i nadále aktivně spolupracuje s EIB v řadě jiných oblastí politiky, mj. i při jednání s nespolupracujícími daňovými jurisdikcemi. V lednu 2016 přijala Komise nový balíček proti vyhýbání se daňovým povinnostem, který obsahuje řadu iniciativ usilujících o silnější a koordinovanější postoj EU proti vyhýbání se daní z příjmů právnických osob, a to v rámci jednotného trhu i mimo něj. Balíček dále rozšiřuje kritéria, která jsou základem řádné správy v oblasti daní, včetně opatření pro boj proti agresivnímu daňovému plánování. V tomto balíčku se odráží diskuse, které proběhly v Radě, doporučení Evropského parlamentu i výsledky projektu OECD zaměřeného na boj proti erozi základu daně a přesouvání zisku. V lednu 2017 představila EIB svůj prozatímní přístup k vlastní politice vůči nedostatečně regulovaným, netransparentním a nespolupracujícím jurisdikcím, jakož i daňově citlivým jurisdikcím.

Podrobnosti o interinstitucionální spolupráci mezi EIB, Komisí a ESVČ zaměřené na podporu priorit EU i partnerských zemí v těchto regionech naleznete v průvodním pracovním dokumentu.

4.2. SPOLUPRÁCE S EVROPSKÝM VEŘEJNÝM OCHRÁNCEM PRÁV

Memorandum o porozumění, které bylo mezi EIB a evropským veřejným ochráncem práv podepsáno v roce 2008, vymezuje základ pro obě fáze mechanismu EIB pro vyřizování stížností, tedy pro interní (mechanismus vyřizování stížností) i externí fázi (evropský veřejný ochránce práv), přičemž správní rada EIB tento mechanismus schválila po rozsáhlých veřejných konzultacích v roce 2010. Memorandum zajišťuje společné chápání účelu a jednotné uplatňování v rámci interní i externí fáze, přičemž zvláštní pozornost je věnována těmto otázkám:

- existenci účinného interního mechanismu pro vyřizování stížností, jímž se řeší stížnosti, jež EIB prostřednictvím všech jejích provozních jednotek podaly externí subjekty,
- skutečnosti, že se v případě stížností, které souvisejí s operacemi mimo EU, včetně operací, na které se vztahuje vnější úvěrový mandát, veřejný ochránce práv zavazuje systematicky využívat právo zahájit šetření z vlastní iniciativy k řešení stížností v případech, kdy stěžovatel není občanem ani rezidentem EU,
- rozsahu přezkumu ze strany evropského veřejného ochránce práv, přičemž se mechanismus EIB pro vyřizování stížností považuje za požadovaný předchozí postup.

V roce 2016 neobdržel evropský veřejný ochránce práv žádnou stížnost související s činností EIB v regionech, na něž se vztahuje vnější úvěrový mandát².

Stávající politika EIB ve věci mechanismu pro vyřizování stížností stanoví, že EIB usiluje o pravidelný přezkum tohoto mechanismu. Očekává se, že právě probíhající přezkum, jehož součástí je i veřejná konzultace, bude uzavřen na konci roku 2017.

4.3. SPOLUPRÁCE S MEZINÁRODNÍMI FINANČNÍMI INSTITUCEMI

Nedílnou součástí činnosti EIB je spolupráce s jinými mezinárodními finančními institucemi, která sahá od dialogů o institucionálních otázkách, horizontálních aspektech a tematických otázkách přes vzájemné konzultace až po rozvinuté formy operačního spolufinancování a dělby práce. Dialog mezi mezinárodními finančními institucemi se většinou odehrává v rámci specializovaných pracovních skupin, které se periodicky scházejí za účelem sdílení osvědčených postupů nebo řešení konkrétních otázek.

Pokračuje spolupráce EIB s Evropskou bankou pro obnovu a rozvoj (EBRD), a to na základě memoranda o porozumění z roku 2012. V červnu 2016 se konalo zasedání řídicího výboru, kterému předsedala Komise. Zabývalo se především reakcí bank na migrační krizi a obecně tématem spolupráce. EIB a EBRD také uspořádaly dvě schůzky kontaktní skupiny, na kterých se diskutovalo o připravovaných operacích v regionech, kde obě instituce působí. Banky spolu kromě toho sdílely informace o své reakci na migrační krizi a o jiných tématech společného zájmu, například o problémech, které přináší offshoring, a o nově vzniklé iniciativě EU4Business v regionu Východního partnerství. V roce 2016 bylo podepsáno 27

projektů, které byly spolufinancovány jinými mezinárodními finančními institucemi. Z institucí, jež se podílejí na spolufinancování, je na prvním místě EBRD (se 13 projekty) s celkovým objemem spolufinancování ve výši 1,1 miliardy EUR, což představuje 44 % celkového objemu spolufinancování, na druhém místě pak následuje Skupina Světové banky (se sedmi projekty), která se na celkovém objemu spolufinancování podílí 32 %. Meziamerická rozvojová banka a Latinskoamerická rozvojová banka spolufinancovaly dva projekty (4 % celkového objemu spolufinancování), Asijská rozvojová banka spolufinancovala čtyři projekty (22 %)².

V posledních letech se dále prohlubovala spolupráce mezi EIB, AFD a KfW. Agentura AFD spolufinancovala v roce 2016 v regionech, na které se vztahuje ELM, čtyři projekty, na něž EIB celkem poskytla financování v hodnotě 778 milionů EUR. Skupina KfW spolufinancovala tři projekty, na které EIB celkem poskytla financování v hodnotě 142 milionů EUR. Byla také zavedena praxe pravidelných schůzek na politické/koordinační úrovni a na úrovni provozní, což napomáhá výměně informací a zvyšuje transparentnost.

Uvedené tři instituce spolu také úzce spolupracují v rámci dohody o vzájemné důvěře (Mutual Reliance Initiative). Dohoda o vzájemné důvěře se uplatňuje od roku 2013 a představuje široce uznávaný prostředek pro provádění politik vnější spolupráce EU. Stanoví se v ní, že tři partneři v rámci této dohody si vzájemně budou důvěřovat v tom, že některé úkoly, například hloubkové kontroly projektů či dohled nad zadáváním zakázek, provede jen jeden z nich. Předkladatelé projektů oceňují zjednodušení procesů, kterého takto bylo dosaženo. Orgány partnerů v rámci dohody, které mají řídicí a rozhodovací pravomoci, se seznamují s dokumenty vypracovanými jinými institucemi a na jejich základě přijímají vlastní rozhodnutí. V roce 2016 pokračovaly rozhovory o tom, jak dále zvyšovat míru dělby práce a delegování a jak posunout dohodu o vzájemné důvěře na novou úroveň relevantnosti a účelnosti.

Významnou událostí roku 2016 bylo přistoupení tří nových členů: Asijské banky pro investice do infrastruktury (AIIB), Islámské rozvojové banky a Nové rozvojové banky (známé také jako „banka BRICS“). Memorandum o porozumění, které spolu EIB a AIIB podepsaly v květnu 2016 v Pekingu, poskytuje rámec pro další konsolidaci vztahů mezi EIB a AIIB v oblastech společného financování způsobilých operací, sdílení znalostí a zavedení pravidelných schůzek na vysoké úrovni.

Vedle řady pracovních skupin a iniciativ k širokému spektru otázek (změna klimatu, infrastruktura, finance, rizika, měření výsledků, hodnocení *ex post*, řízení dluhu apod.) spolu mezinárodní rozvojové banky nadále intenzivně spolupracují i na nejvyšší úrovni. V roce 2016 se diskuse mezi mezinárodními rozvojovými bankami na schůzkách na vysoké úrovni zaměřily na hlavní témata rozvojového programu, totiž na otázku, jak společně zlepšit podporu poskytovanou mezinárodními rozvojovými bankami na opatření v oblasti změny klimatu a přispět k dosažení cílů udržitelného rozvoje. Dalším z klíčových bodů spolupráce mezi mezinárodními rozvojovými bankami v roce 2016 byla otázka, jak řešit následky uprchlické krize a násilného vysídlení. Byly zřízena zvláštní pracovní skupina mezinárodních rozvojových bank k otázce, jak definovat a změřit, nakolik jsou mezinárodní rozvojové banky schopny mobilizovat a katalyzovat finanční zdroje ze soukromého sektoru. V návaznosti na doporučení skupin G7 a G20 spolu mezinárodní rozvojové banky spolupracovaly na způsobech, jak optimalizovat své rozvahy a zvýšit své úvěrové kapacity na podporu rozvojových cílů.

EIB také pokračovala v posilování svých vazeb na systém OSN, a to v návaznosti na podpis memorand o porozumění s Organizací OSN pro průmyslový rozvoj, Mezinárodním fondem pro zemědělský rozvoj a Organizací OSN pro výživu a zemědělství. V říjnu 2016 podepsala EIB memorandum o porozumění s Rozvojovým programem OSN. Tematicky se toto partnerství soustředí na reakci na změnu klimatu, reakci na krizové a pokrizové situace, migrační krizi a podporu inkluzivních trhů a inkluzivního podnikání. V dubnu 2016 byla také podepsána dohoda s Úřadem OSN pro servisní zabezpečení projektů. Toto partnerství oběma partnerským institucím umožní překonat stávající výzvy v oblasti udržitelného rozvoje, a to především v křehkých ekonomikách, čelit změně klimatu a zvýšit schopnost soukromého sektoru být motorem růstu a změn.