



-2,2 mld.

Bilance zahraničního obchodu zbožím v běžných cenách skončila v prosinci 2017 schodkem 2,2 mld. Kč. Meziročně se jedná o snížení schodku o 6,2 mld. Kč.

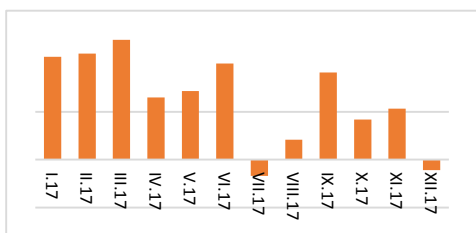
V roce 2017 tak dosáhl přebytek obchodní bilance 152,6 mld. Kč, což představuje meziroční pokles o 11,1 mld. Kč. (ČSÚ)

Zahraníční obchod zbožím v národním pojetí\*\* (v mil. Kč, běžné ceny, sezónně neočištěná data)

Rok	Měsíc	Vývoz (FOB)*	Dovoz (CIF)*	Bilance (FOB/CIF)	Dovoz (FOB)*
2017	Leden	284 779	263 266	21 513	253 136
	Únor	283 140	260 930	22 210	251 393
	Březen	334 256	308 818	25 438	297 560
	Duben	275 777	262 732	13 046	253 034
	Květen	312 580	298 245	14 335	287 526
	Červen	312 224	292 082	20 142	281 502
	Červenec	239 939	243 322	-3 383	233 694
	Srpen	274 358	270 197	4 161	260 391
	Září	295 614	277 400	18 214	267 034
	Říjen	313 502	305 113	8 389	293 095
	Listopad	311 232	300 530	10 701	289 071
	Prosinec	247 150	249 353	-2 203	239 634

Zdroj: ČSÚ

Celkovou bilanci zahraničního obchodu v prosinci 2017 pozitivně ovlivnil především růst přebytku obchodu motorovými vozidly, stroji a zařízeními. Naopak negativně bilanci ovlivnilo prohloubení deficitu obchodu se základními kovy nebo koksem ad. (ČSÚ)



Bilance zahraničního obchodu se státy EU28 byla v prosinci 2017 v přebytku 35,9 mld. Kč. Bilance se státy mimo EU ve schodku 36,4 mld. Kč. (ČSÚ)

EU28	+35,9 mld. Kč
Mimo EU28	-36,4 mld. Kč

Indexy cen dovozu a vývozu zboží

Index cen	Předchozí měsíc = 100	Stejně obd. předchozího roku = 100			Průměr roku 2005 = 100
		říjen	listopad	prosinec	
Vývoz	100,4	98,3	97,3	97,2	96,9
Dovoz	100,4	97,8	96,7	95,8	96,9

Zdroj: ČSÚ

## MONITORING

### ZAHRAŇIČNÍ OBCHOD ZBOŽÍM

Prosinec 2017

Bilance zahraničního obchodu je zde vyjádřena v národním pojetí zahraničního obchodu zbožím (ZO). Statistiku ZO v přeshraničním pojetí lze rovněž nalézt na stránkách ČSÚ.

Zahraníční obchod zbožím v národním pojetí představuje statistiku zahraničního obchodu podle změny vlastnictví mezi českými a zahraničními subjekty. Ukazuje dovozní a vývozní výkonnost ekonomiky a lépe vypovídá o obchodní bilanci ZO. Jedná se o statistiku používanou po vstupu ČR do EU. (ČSÚ)

ZO v přeshraničním pojetí zase sleduje fyzické překročení zboží přes hranice. Jedná se o tzv. tradiční statistiku ZO. (ČSÚ)

\*FOB a CIF jsou mezinárodní doložky Incoterms 2000, jejichž volba má vliv na vykazovanou výši hodnoty zahraničního obchodu. Vývoz (FOB) zahrnuje vlastní hodnotu zboží a přímé obchodní náklady spojené s dopravou na hranice ČR. Dovoz (CIF) představuje vlastní hodnotu zboží a zahraniční přímé obchodní náklady spojené s dopravou na hranice ČR. Dovoz (FOB) vykazuje hodnotu samotného zboží nezahrnující přímé obchodní náklady související s dopravou od hranic odesílajícího státu. (ČSÚ)

\*\*V případě měsíčních dat jsou údaje průběžně upřesňovány. Definitivní výstupy měsíce roku t jsou publikovány vždy s publikací dat za červenec roku t+1.

Indexy cen dovozu a vývozu zboží

Růst nebo pokles cen udává, o kolik % se v daném měsíci změnila (snížila nebo zvýšila) průměrná cenová hladina dovozu/vývozu ve srovnání s referenční cenovou hladinou. (ČSÚ)

AKTUÁLNÍ VYDÁNÍ:

EDICE: MONITORING

Název: Vybrané hospodářské, měnové a sociální ukazatele

Typ edice: online, ISSN 2533-4174

Autoři: Smetanková, D.

URL: <http://www.psp.cz/sqw/ppi.sqw?d=5>

Číslo: Monitoring č. 9/2018

První vydání edice: březen 2003

Datum: únor 2018

Frekvence vydání edice: měsíčně/čtvrtletně

Data jsou získávána z Českého statistického úřadu a Eurostatu

Zaměření: sledované aktuální hospodářské, měnové a sociální ukazatele

URL: <https://www.czso.cz/csu/czso/aktualniinformace>  
<http://ec.europa.eu/eurostat/news/news-releases>

Jazyk: CZ

Vydavatel: Kancelář Poslanecké sněmovny, Sněmovní 4, 118 26 Praha 1

Klíčová slova:

Zahraniční obchod; zboží; indexy cen dovozu a vývozu; bilance zahraničního obchodu; ČSÚ

**PARLAMENTNÍ INSTITUT** plní úkoly vědeckého, informačního a vzdělávacího střediska pro Poslaneckou sněmovnu, její orgány, poslance a Kancelář Poslanecké sněmovny, pro Senát, jeho orgány, senátory a Kancelář Senátu. Naše činnosti a produkty uvádíme níže.

Oddělení všeobecných studií	<b>STUDIE</b> Srovnávací studie Analytické studie	<b>ODPOVĚDI NA DOTAZ</b> Stručné odpovědi na dotazy členů Parlamentu	<b>VYBRANÁ TÉMATA</b> Studie zpracované k aktuálním problematikám	<b>MONITORING</b> Vybrané hospodářské měnové a sociální ukazatele	<b>MIGRACE</b> Přehled aktualit v oblasti migrace za vybrané období
	<b>PŘEHLED SZBP</b> Společná zahraniční a bezpečnostní politika EU	<b>EUROZÓNA+</b> Přehled ekonomických událostí v EU	<b>PODKLADY</b> pro zahraničně politická jednání	<b>PŘEDNÁŠKY</b> pro zahraniční delegace, PS, Senát	
Oddělení pro evropské záležitosti	<b>STANOVISKA</b> kompatibility nevládních návrhů zákonů s právem EU	<b>KONZULTACE</b> k předkládaným vládním návrhům zákonů	<b>DOKUMENTY EU</b> Výběr z aktů a dokumentů EU zaslaných PS	<b>ZPRÁVY</b> Aktuální agenda v Bruselu	<b>PODKLADY</b> pro jednání výboru na mezinárodní úrovni
Oddělení komunikace a vzdělávání	<b>INFORMAČNÍ STŘEDISKO</b> Informace o činnosti Poslanecké sněmovny a prohlídky budov	<b>ECPRD</b> Spolupráce s Evropským centrem pro parlamentní výzkum a dokumentaci	<b>PŘEDNÁŠKY</b> pro Poslaneckou sněmovnu, pro školy, veřejnost	<b>INFORMAČNÍ MATERIÁLY</b> o fungování Poslanecké sněmovny, o legislativním procesu	<b>ZÁPISY</b> ze schůzí, seminářů, přednášek, kulatých stolů