



POSLANECKÁ
SNĚMOVNA
PARLAMENTU
ČESKÉ REPUBLIKY

PARLAMENTNÍ
INSTITUT

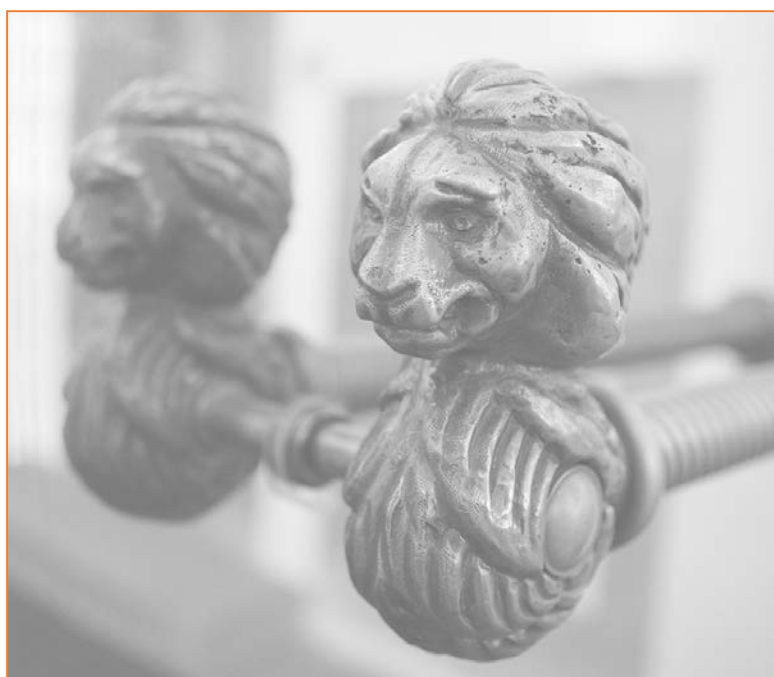
MONITORING

Vybrané hospodářské, měnové a sociální ukazatele

Zpracováno s využitím dat ČSÚ a MF
pro červen 2017
(publikovaných ke dni 24. 8.2017)

Obsah:

Čtvrtletně sledované ukazatele – 1. čtvrtletí 2017	5
Měsíčně sledované ukazatele – červen 2017	9
Metodická poznámka	14



Monitoring č. 6/2017
srpen 2017
autor: Daša Smetanková

AKTUÁLNÍ VYDÁNÍ:

Název: Vybrané hospodářské, měnové a sociální ukazatele

Autoři: Vácha, J.

Číslo: Monitoring č.5/2017

Datum červenec 2017

Klíčová slova:

nezaměstnanost; HDP; hrubá měsíční mzda; index spotřebitelských cen; plnění státního rozpočtu; zahraniční obchod

EDICE: MONITORING

Typ eice: online, ISSN 2533-4174

URL: <http://www.psp.cz/sqw/ppi.sqw?d=5>

První vydání edice: březen 2003

Frekvence vydání edice: měsíčně

Zaměření: sledované aktuální hospodářské, měnové a sociální ukazatele

Jazyk: CZ

Vydavatel: Kancelář Poslanecké sněmovny, Sněmovní 4, 118 26 Praha 1

PARLAMENTNÍ INSTITUT plní úkoly vědeckého, informačního a vzdělávacího střediska pro Poslaneckou sněmovnu, její orgány, poslance a Kancelář Poslanecké sněmovny, pro Senát, jeho orgány, senátory a Kancelář Senátu. Naše činnosti a produkty uvádíme níže.

Oddělení
všeobecných
studií

STUDIE Srovnávací studie Analytické studie	ODPOVĚDI NA DOTAZ Stručné odpovědi na dotazy členů Parlamentu	VYBRANÁ TÉMATA Studie zpracované k aktuálním problematikám	MONITORING Vybrané hospodářské měnové a sociální ukazatele	MIGRACE Přehled aktualit v oblasti migrace za vybrané období
PŘEHLED SZBP Společná zahraniční a bezpečnostní politika EU	EUROZÓNA+ Přehled ekonomických událostí v EU	PODKLADY pro zahraničně politická jednání	PŘEDNÁŠKY pro zahraniční delegace, PS, Senát	

Oddělení pro
evropské
záležitosti

STANOVISKA kompatibility nevládních návrhů zákonů s právem EU	KONZULTACE k předkládaným vládním návrhům zákonů	DOKUMENTY EU Výběr z aktů a dokumentů EU zaslaných PS	ZPRÁVY Aktuální agenda v Bruselu	PODKLADY pro jednání výboru na mezinárodní úrovni
-------------------------------------------------------------------------	------------------------------------------------------------	-----------------------------------------------------------------	--------------------------------------------	-------------------------------------------------------------

Oddělení
komunikace
a vzdělávání

INFORMAČNÍ STŘEDISKO Informace o činnosti Poslanecké sněmovny a prohlídky budov	ECPRD Spolupráce s Evropským centrem pro parlamentní výzkum a dokumentaci	PŘEDNÁŠKY pro Poslaneckou sněmovnu, pro školy, veřejnost	INFORMAČNÍ MATERIÁLY o fungování Poslanecké sněmovny, o legislativním procesu	ZÁPISY ze schůzí, seminářů, přednášek, kulatých stolů
-------------------------------------------------------------------------------------------	-------------------------------------------------------------------------------------	--------------------------------------------------------------------	-----------------------------------------------------------------------------------------	-----------------------------------------------------------------

Monitor vybraných hospodářských, měnových a sociálních ukazatelů poskytuje přehled základních údajů o českém hospodářství za daný měsíc. Data jsou Parlamentním institutem zpracovávána z informací poskytovaných Českým statistickým úřadem a Ministerstvem financí vždy s dvouměsíčním odstupem z důvodu dostupnosti těchto dat. Čtvrtletně sledované ukazatele jsou zpracovány co nejdříve po jejich zveřejnění danými subjekty.

V srpnu roku 2017 jsou k dispozici údaje za červen 2017 a čtvrtletně sledované ukazatele za 1. čtvrtletí 2017. **Předběžné údaje** však jsou dostupné již nyní [zde](#). Následující informace jsou přebírány z internetových stránek České statistického úřadu a Ministerstva financí.

Index spotřebitelských cen: Spotřebitelské ceny zůstaly v červnu ve srovnání s květnem na stejné úrovni. Zvýšení cen potravin a nealkoholických nápojů bylo kompenzováno snížením cen dopravy, odívání a obuvy. Meziročně byly spotřebitelské ceny vyšší o 2,3 %, což bylo o 0,1 procentního bodu méně než v květnu.

Obecná míra nezaměstnanosti 15–64letých¹ očištěná od sezónních vlivů dosáhla v červnu letošního roku 2,9 % a meziročně tak poklesla o 1,3 p.b. Míra nezaměstnanosti mužů dosáhla 2,4 % a míra nezaměstnanosti žen 3,5 %.

Index průmyslové produkce: Průmyslová produkce v červnu² reálně meziročně vzrostla o 2,2 %. Meziměsíčně byla nežší o 3,8 %. Hodnota nových zakázek se meziročně zvýšila o 4,8 %.

Stavební produkce a bytová výstavba: Stavební produkce v červnu 2017 reálně³ meziročně vzrostla o 8,5 %. Stavební úřady vydaly meziročně o 0,1 % stavebních povolení méně. Meziročně bylo zahájeno o 26,2 % bytů více a dokončeno bylo o 28,5 % bytů více.

Indexy cen dovozu a vývozu zboží: V červnu 2017 se vývozní ceny meziměsíčně snížily o 1,3 %, dovozní ceny o 1,9 %. Směnné relace dosáhly hodnoty 100,6 %. Meziročně se vývozní ceny snížily o 0,4 %, dovozní ceny vzrostly o 0,5 %. Směnné relace dosáhly hodnoty 99,1 %.

Zahraniční obchod se zbožím v národním pojetí: Podle předběžných údajů skončila v červnu bilance zahraničního obchodu se zbožím v běžných cenách přebytkem 18,8 mld. Kč, který byl meziročně o 1,3 mld. Kč nižší.

Plnění státního rozpočtu: K 30. 6. 2017 dosáhly celkové příjmy státního rozpočtu 634,5 mld. Kč, celkové výdaje 629,9 mld. Kč a schodek hospodaření 4,6 mld. Kč (v červnu 2016 vykázán přebytek 40,6 mld. Kč). Hospodaření územních rozpočtů a jednotlivých obcí lze zjistit [zde](#).

¹ podíl nezaměstnaných k ekonomicky aktivním, tj. součtu zaměstnaných a nezaměstnaných

² po očištění o vliv počtu pracovních dnů

³ po očištění o vliv počtu pracovních dnů

O B S A H

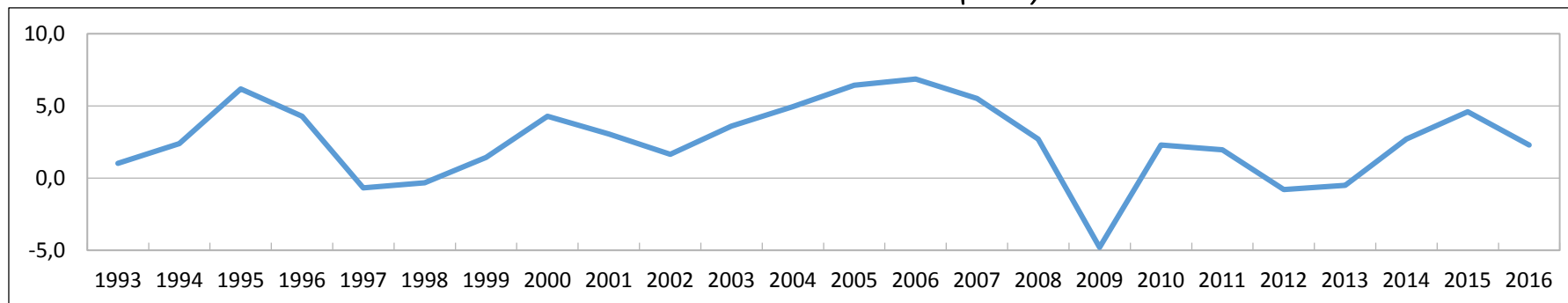
Čtvrtletně sledované ukazatele – 1. čtvrtletí 2017	5
Čtvrtletní odhad hrubého domácího produktu	5
Nezaměstnanost	6
Průměrné hrubé měsíční mzdy	7
Vývoj dluhu sektoru vládních institucí od roku 2000 (v mld. Kč)	8
Měsíčně sledované ukazatele – červen 2017	9
Index spotřebitelských cen	9
Obecná míra nezaměstnanosti (v %)	10
Index průmyslové produkce	11
Stavební produkce a bytová výstavba	11
Indexy cen dovozu a vývozu zboží	12
Zahraniční obchod se zbožím v národním pojetí	12
Plnění státního rozpočtu (v mld. Kč)	13
Saldo plnění státního rozpočtu za leden až květen od roku 2008 (v mil. Kč)	13
Metodická poznámka	14

Čtvrtletně sledované ukazatele – 1. čtvrtletí 2017

Čtvrtletní odhad hrubého domácího produktu

čtvrtletní odhad	1.čtvrtletí 2017*		
	běžné ceny	Objemový index	
	v mil. Kč	mezičtvrtletní srovnání (Q4 2016=100%)	meziroční srovnání (Q1 2016=100%)
Hrubý domácí produkt celkem	1 211 879	101,3	102,9
Výdaje na konečnou spotřebu	813 610	100,8	102,7
domácností	567 129	100,5	102,8
vládních institucí	238 348	101,4	102,4
neziskových institucí	8 133	99,7	103,7
Tvorba hrubého kapitálu	312 240	103,2	98,6
Bilance zahraničního obchodu	86 029	X	X
vývoz**	1 005 127	104,8	105,4
dovoz**	919 098	98,5	103,9

Růst HDP od roku 1993 (v %)



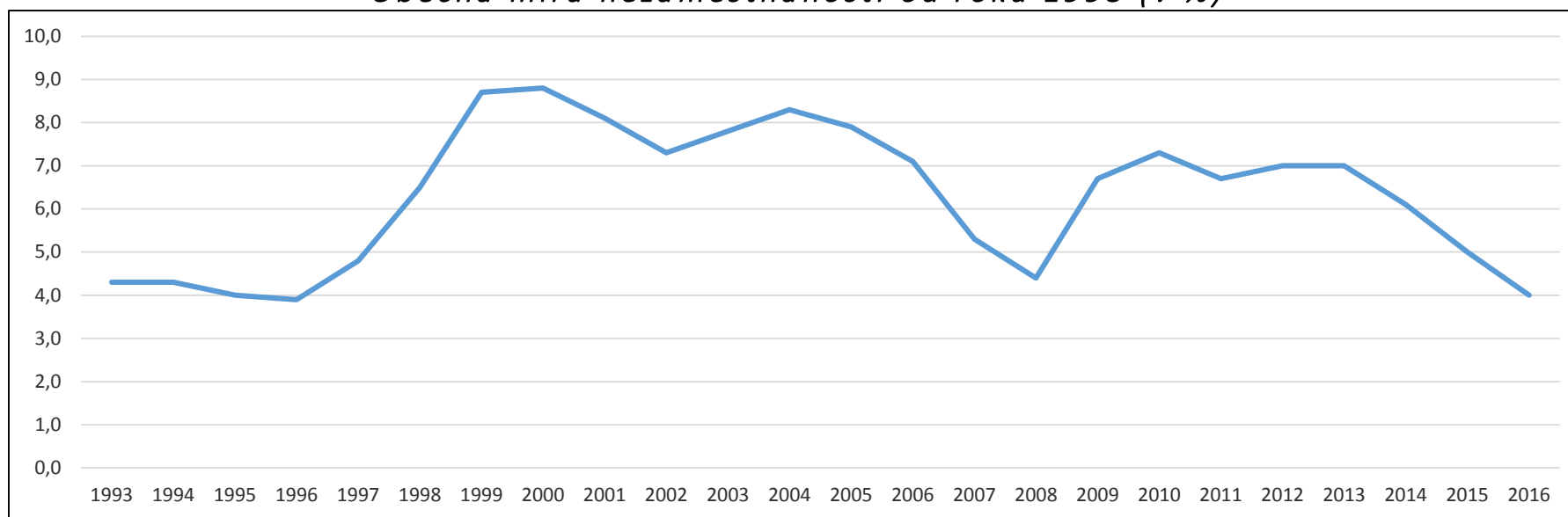
* Očištěno o vliv sezónnosti a nestejného počtu pracovních dní

** Národní pojetí zahraničního obchodu

Nezaměstnanost

	průměrný počet osob	změna proti 1. čtvrtletí roku 2016	míra podle metodiky ILO*	změna proti 1. čtvrtletí roku 2017
	<i>v tisících</i>	<i>v tisících</i>	<i>v %</i>	<i>procentní bod</i>
Celkem	184,6	-46,6	3,5	0,9
z toho ženy	102,0	-16,8	x	x
z toho muži	82,6	-29,8	x	x
Dlouhodobá nezaměstnanost				
1 rok a více	68,8	36,9	x	x

Obecná míra nezaměstnanosti od roku 1993 (v %)

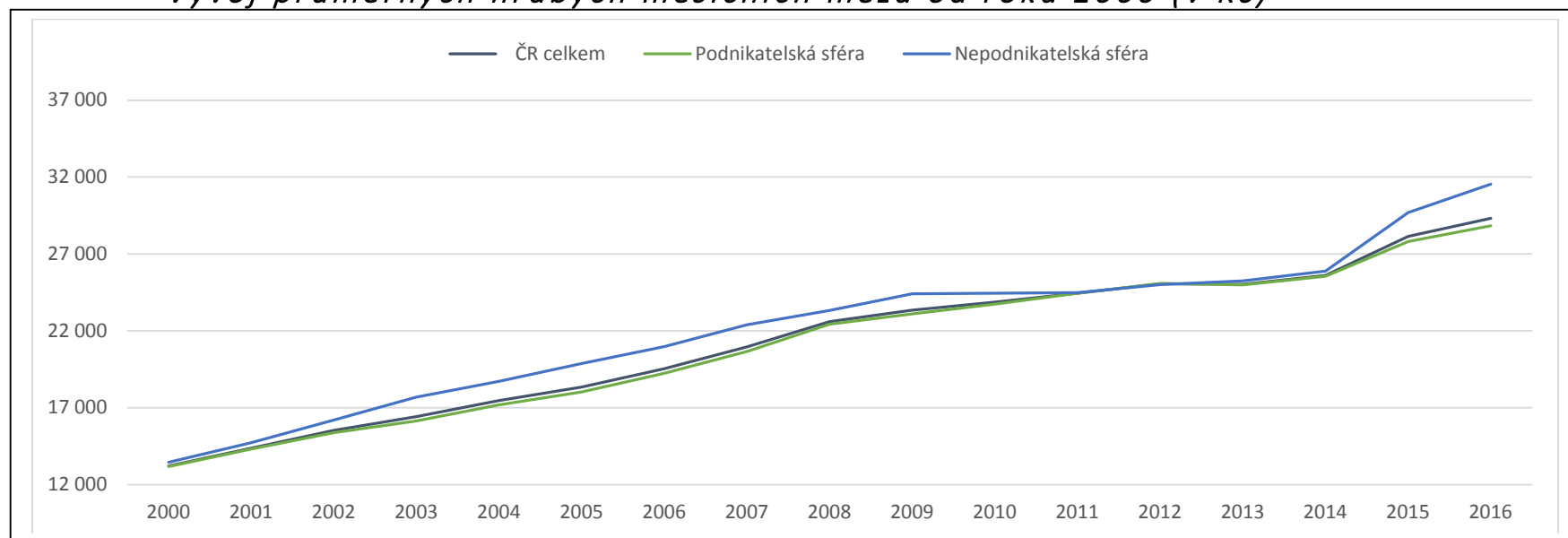


* Za nezaměstnané jsou podle definice Mezinárodní organizace práce (ILO) považovány osoby, které v referenčním období neměly žádné zaměstnání, neodpracovaly ani jednu hodinu za mzdu nebo odměnu a aktivně hledaly práci, do které by byly schopny nastoupit nejpozději do dvou týdnů. Definice nezaměstnaných podle ILO se liší od definice uchazečů o zaměstnání registrovaných na úřadech práce.

**Průměrné hrubé měsíční mzdy
(na přepočtené počty zaměstnanců)**

	1. čtvrtletí 2017*		
	v Kč	přírůstek (úbytek) proti 1. čtvrtletí 2016	
		v Kč	v %
ČR celkem	27 889	1 414	5,3
podnikatelská sféra	x	x	x
nepodnikatelská sféra	x	x	x

Vývoj průměrných hrubých měsíčních mezd od roku 2000 (v Kč)

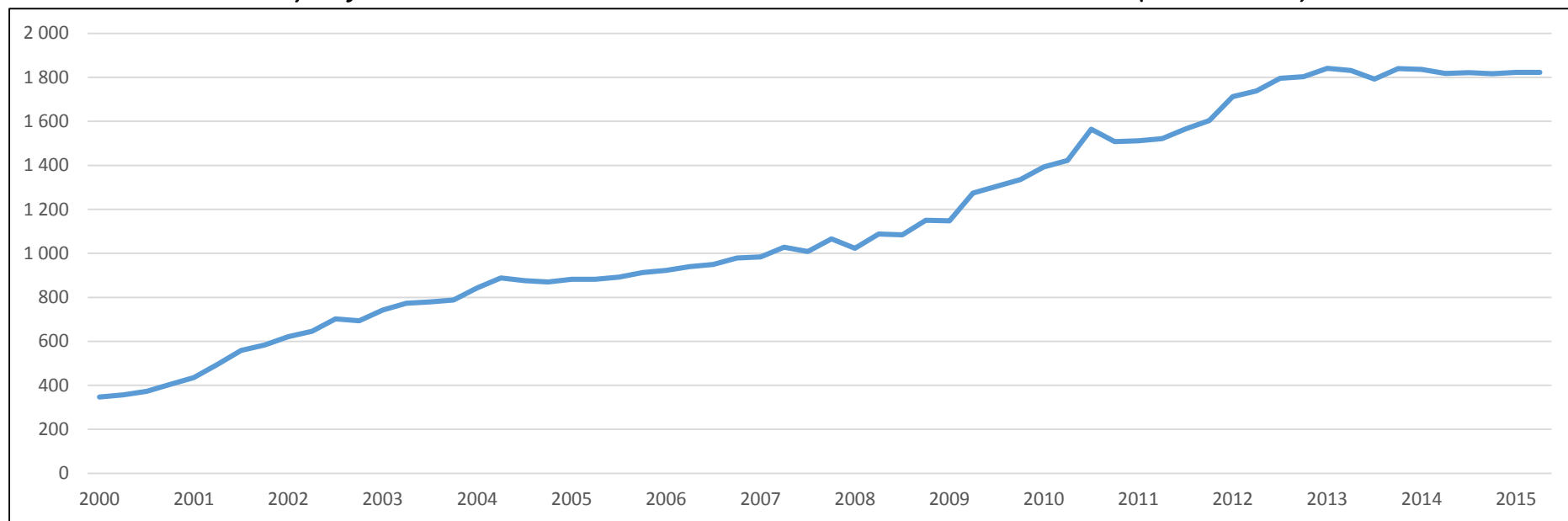


* Údaje se týkají pouze zaměstnanců v pracovním poměru ke zpravodajské jednotce. Zahrnuti nejsou osoby vykonávající veřejné funkce, např. poslanci, senátoři, uvolnění členové zastupitelstev všech stupňů, soudci aj. V údajích o průměrných mzdách se jedná o mzdy v tomto období zúčtované k výplatě.

*Dluh sektoru vládních institucí**

	Jednotka	2016				2017
		1. čtvrtletí	2. čtvrtletí	3. čtvrtletí	4. čtvrtletí	1. čtvrtletí
Konsolidovaný hrubý dluh sektoru vládních institucí	mil. Kč	1 857 493	1 850 612	1 812 043	1 754 899	1 924 571
	% (HDP)	39,98	39,33	38,24	36,77	39,90

Vývoj dluhu sektoru vládních institucí od roku 2000 (v mld. Kč)



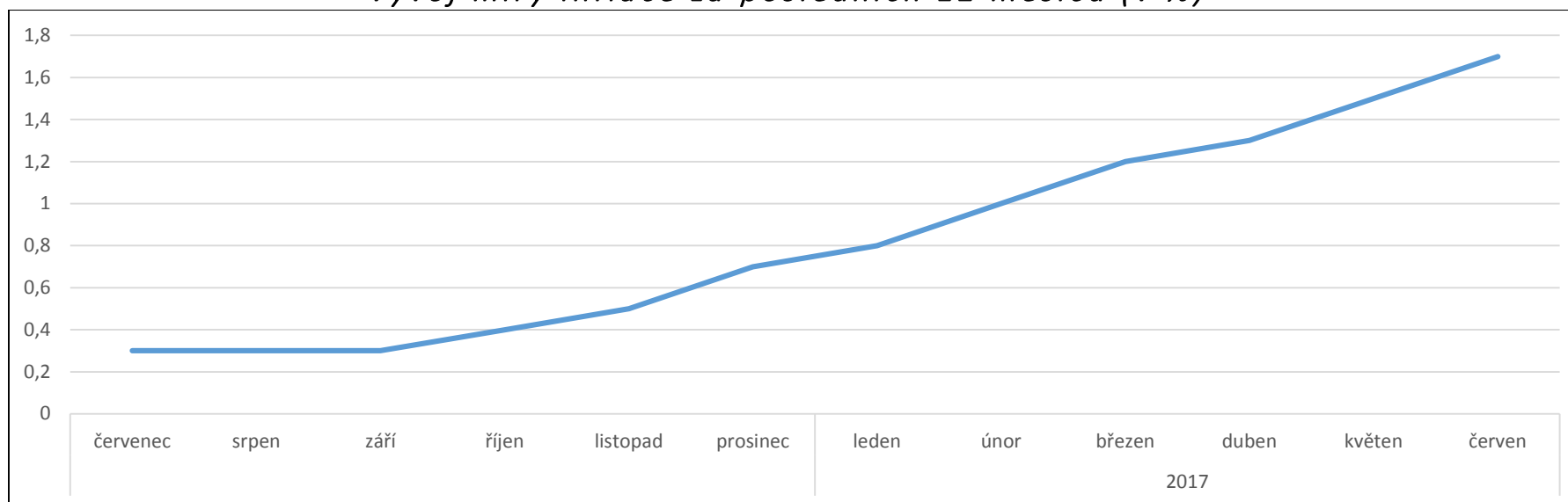
* Výše konsolidovaného dluhu vládních institucí definovaného jako součet položek Vklady a oběživo, Dluhové cenné papíry a Půjčky, je porovnávána s výší HDP, jež je součtem HDP v běžných cenách za poslední čtyři čtvrtletí. Údaje za 3. čtvrtletí 2016 budou k dispozici v lednu 2017.

Měsíčně sledované ukazatele – červen 2017

Index spotřebitelských cen

předchozí měsíc = 100	Stejné období předchozího roku = 100			Průměr roku 2015 = 100	Míra inflace*
	duben	květen	červen		
100,0	102,0	102,4	102,3	102,9	101,7

*Vývoj míry inflace za posledních 12 měsíců (v %)**

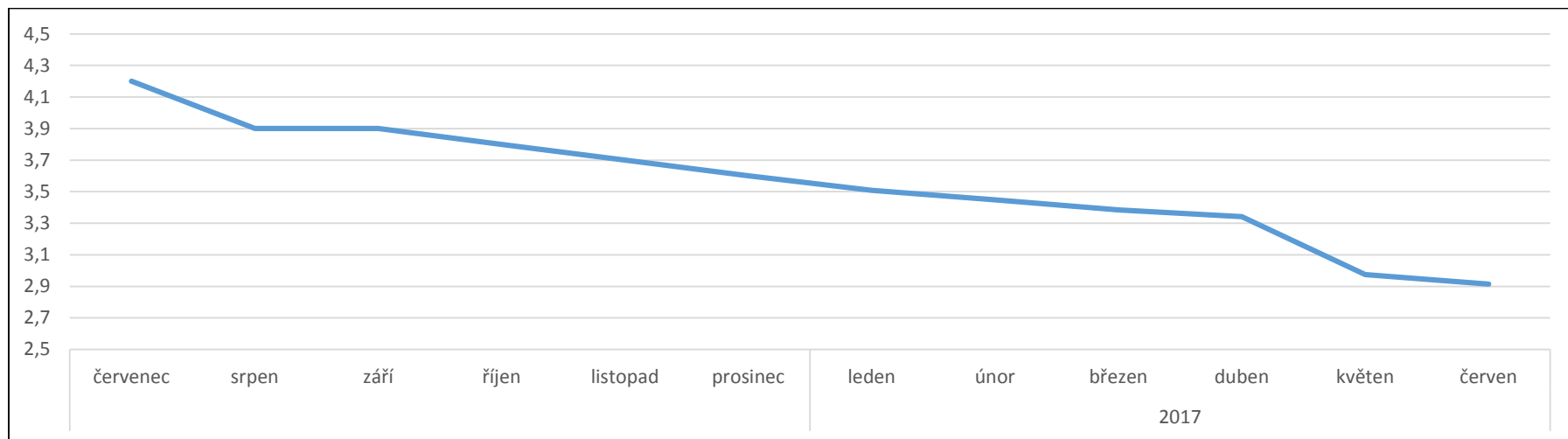


* Podíl průměrů bazických indexů (prosinec 2005 = 100) za posledních 12 měsíců a předchozích 12 měsíců

Obecná míra nezaměstnanosti (v %)

Rok	Měsíc	Celkem	Muži	Ženy
2016	Červenec	4,2	3,5	4,9
	Srpen	3,9	3,4	4,6
	Září	3,9	3,3	4,7
	Říjen	3,8	3,3	4,4
	Listopad	3,7	3,1	4,4
	Prosinec	3,6	3,1	4,3
2017	Leden	3,5	2,8	4,4
	Únor	3,4	2,7	4,4
	Březen	3,4	2,5	4,5
	Duben	3,3	2,5	4,4
	Květen	3,0	2,4	3,6
	Červen	2,9	2,4	3,5

Vývoj obecné míry nezaměstnanosti za posledních 12 měsíců (v %)



Index průmyslové produkce

	Index (stejně období předchozího roku = 100)				Příspěvek k meziročnímu růstu
	duben p)	květen p)	červen p)	červenec 2016 až červen 2017 p)	červen 2017 p)
Průmyslová produkce celkem^{*)}	97,5	108,1	102,2	103,5	2,2
těžba a dobývání	93,4	88,5	83,5	89,3	-0,4
zpracovatelský průmysl	96,0	110,1	103,6	104,1	3,2
výroba a rozvod elektřiny, plynu, tepla a klimatizovaného vzduchu*	109,6	97,2	93,4	103,2	-0,6

Stavební produkce a bytová výstavba

	Index ze stálých cen (stejně období předchozího roku = 100)				
	duben p)	květen p)	červen p)	leden až červen 2017 p)	červenec 2016 až červen 2017 p)
Index stavební produkce	104,0	104,7	108,5	103,5	98,7
v tom: pozemní stavitelství	110,6	107,9	113,7	107,8	105,3
inženýrské stavitelství	90,0	97,7	97,8	92,7	85,6
Zahájené byty	100,5	123,6	126,2	120,3	114,8
Dokončené byty	136,6	91,0	128,5	104,5	109,0

* bez 35.3 – Pára a horká voda, dodávání páry a klimatizovaného vzduchu, led
p) předběžné údaje

Indexy cen dovozu a vývozu zboží

	Předchozí měsíc = 100	Stejné období předchozího roku = 100			Průměr roku 2005 = 100
		duben	květen	červen	
Index vývozních cen	98,7	102,3	101,0	99,6	98,4
Index dovozních cen	98,1	105,1	103,2	100,5	98,5

Zahraniční obchod se zbožím v národním pojetí

<i>v mil. Kč, běžné ceny</i>		vývoz (FOB*)	dovoz (CIF*)	bilance (FOB/CIF)	dovoz (FOB)
Rok	Měsíc				
2016	Červenec	227 966	227 859	107	219 600
	Srpen	263 857	256 613	7 244	247 741
	Září	289 614	270 001	19 614	260 187
	Říjen	286 104	271 001	15 103	261 284
	Listopad	303 484	294 837	8 646	284 243
	Prosinec	248 584	256 338	-7 754	246 789
2017	Leden	283 287	262 753	20 535	252 629
	Únor	282 297	263 944	18 353	254 416
	Březen	332 929	309 949	22 981	298 713
	Duben	275 827	264 096	11 731	254 431
	Květen	310 361	296 326	14 035	285 646
	Červen	310 437	291 605	18 831	281 123

V případě měsíčních dat jsou údaje zpřesňovány za poslední dokončené čtvrtletí a všechny měsíce referenčního čtvrtletí. Všechny měsíce roku t jsou dále zpřesňovány vždy s publikací dat za leden roku t+1. Definitivní výstupy měsíce roku t jsou publikovány vždy s publikací dat za červenec roku t+1.

* FOB a CIF jsou mezinárodní doložky Incoterms 2000, jejichž volba má vliv na vykazovanou výši hodnoty zahraničního obchodu. FOB stanoví, že náklady a rizika přicházejí na kupujícího v okamžiku nalodění zboží v ujednaném přístavu. Prodávající hradí veškeré náklady na zboží až do jeho dosažení paluby lodi. CIF stanoví takový vztah mezi prodávajícím a kupujícím, kdy povinností prodávajícího je zajistit osvědčení o původu zboží, povolení k vývozu zboží a také zaplatit námořní přepravu. Za rizika se zbožím spojená ručí až do doby, než je zboží naloděno v ujednaném přístavu. Prodávající musí také zajistit převoditelnou námořní pojistku proti nebezpečím námořní dopravy.

Plnění státního rozpočtu (v mld. Kč)

	2016		2017					
	Skutečnost leden	% plnění	Schválený rozpočet*	Rozpočet po změnách**	Skutečnost leden-květen	% plnění	index 2017/2016	rozdíl 2017-2016
Výpočet	1	2	3	4	5	6=5/4	7=5/1	8=5-1
Příjmy celkem	655,43	55,5	1 249,27	1 249,55	634,50	50,8	96,8	-20,92
v tom:								
Daňové příjmy celkem	517,60	49,7	1 112,79	1 112,79	560,30	50,4	108,2	42,70
Daňové příjmy (bez pojistného SZ)	306,47	49,5	664,96	664,96	332,70	50,0	108,6	26,23
Pojistné na SZ	211,13	50,0	447,83	447,83	227,60	50,8	107,8	16,46
Nedaňové a kapitálové příjmy a přijaté transfery	137,83	98,7	136,49	136,76	74,21	54,3	53,8	-63,62
Výdaje celkem	614,78	49,1	1 309,27	1 309,55	629,88	48,1	102,5	15,10
v tom								
Běžné výdaje	575,57	49,2	1 205,40	1 203,62	609,57	50,6	105,9	34,00
Kapitálové výdaje	39,21	48,3	103,87	105,93	20,31	19,2	51,8	-18,90
Saldo hospodaření SR	40,65		-60,00	-60,00	4,62	-7,7	11,4	-36,02

*Saldo plnění státního rozpočtu za leden - květen od roku 2008 (v mil. Kč) ****

Leden- květen	2008	2009	2010	2011	2012	2013	2014	2015	2016	2017
Saldo SR	-5 652	-68 259	-75 662	-62 856	-71 722	-31 518	1 453	22 646	40 645	4 621

Zpracováno s využitím dat MF, [podrobné informace zde](#)

* rozpočet schválený v zákoně, výše na celý rozpočtový rok

** rozpočet může být upravován i v průběhu rozpočtového roku prostřednictvím rozpočtových opatření dle zákona č. 218/2000 Sb., o rozpočtových pravidlech

*** Jedná se o rozdíly mezi příjmy a výdaji státního rozpočtu za první měsíc každého roku.

Metodická poznámka

Hrubý domácí produkt (HDP)- klíčový ukazatel vývoje ekonomiky. Představuje souhrn hodnot přidaných zpracování ve všech odvětvích v činnostech považovaných v systému národního účetnictví za produktivní (tj. včetně služeb tržní i netržní povahy). Aby byl vyloučen vliv změn cen, je vyjádřen ve stálých cenách (průměrné ceny roku 1995).

Růst (pokles) HDP ve stálých cenách charakterizuje, o kolik % reálně stoupl (klesl) hrubý domácí produkt ve sledovaném čtvrtletí roku proti stejnému období roku předchozího.

Nezaměstnanost- jedná se o tzv. **míru evidované nezaměstnanosti**. Zdrojem dat o počtech neumístěných uchazečů o zaměstnání evidovaných na úřadech práce je Ministerstvo práce a sociálních věcí ČR. Míra nezaměstnanosti je počítána jako podíl (v %), kde v čitateli zlomku je počet evidovaných neumístěných uchazečů o zaměstnání a ve jmenovateli celkový počet zaměstnaných z výběrových šetření pracovních sil (klouzavý roční průměr) plus počet evidovaných neumístěných uchazečů o zaměstnání registrovaných na úřadech práce (klouzavý roční průměr). Do počtu zaměstnaných se nezapočítávají ženy na další mateřské dovolené.

Průměrná měsíční nominální mzda jednoho zaměstnance zahrnuje všechny pracovní příjmy (základní mzdy, osobní příplatky a ohodnocení, prémie a odměny, podíly na hospodářských výsledcích a náhrady mzdy), které byly zúčtovány zaměstnancům evidenčního počtu podle příslušných platových a mzdových předpisů (jde o hrubou mzdu v Kč na fyzickou osobu). Tato průměrná hrubá nominální mzda je uvedena za ekonomické subjekty s 20 a více zaměstnanci podnikatelské sféry (v peněžnictví a pojišťovnictví bez ohledu na počet zaměstnanců) a ve všech organizacích nepodnikatelské sféry.

Růst (pokles) průměrné nominální mzdy vyjadřuje, o kolik % se zvýšila (poklesla) tato mzda v daném čtvrtletí v porovnání se stejným obdobím předchozího roku.

Inflace je obecně definována jako růst cenové hladiny, tj. charakterizuje míru znehodnocování měny v přesně vymezeném časovém období. Míra inflace je měřena pomocí přírůstku indexu spotřebitelských cen.

Uváděná míra inflace (přesněji průměrná míra inflace) vyjadřuje procentní změnu průměrné cenové hladiny za dvanáct posledních měsíců proti průměrné cenové hladině dvanácti předchozích měsíců. Tyto tzv. klouzavé průměry jsou počítány z bazických indexů spotřebitelských cen s cenovým základem prosinec 1999 = 100. Vyjadřují tendenci vývoje cenové hladiny oproštěnou od sezónních vlivů.

Vývoj **spotřebitelských cen (životních nákladů)** se sleduje na spotřebních koších založených na souboru vybraných druhů zboží a služeb placených obyvatelstvem. Za cenové reprezentanty byly vybrány takové výrobky a služby, které se významně podílejí na vydáních obyvatelstva a svým rozsahem pokrývají celou sféru spotřeby. Celkový počet reprezentantů je v současné době 775. Jejich soubor je postupně agregován až do dvanácti hlavních oddílů spotřebního koše, a to formou váženého aritmetického průměru individuálních cenových indexů. Váhy ve spotřebních koších byly pro výpočet indexů spotřebitelských cen (životních nákladů) stanoveny na základě struktury výdajů domácností podle výsledků statistiky rodinných účtů v roce 1999. Výpočet bazických indexů spotřebitelských cen (životních nákladů) je prováděn podle

Laspeyresova vzorce. Základním obdobím pro výpočet cenových indexů je prosinec 1999. Z těchto bazických indexů jsou vypočítávány indexy spotřebitelských cen srovnávající dvě libovolná období.

Průmyslová výroba je charakterizována Indexem průmyslové produkce (dále IPP), který je počítán v souladu s mezinárodními standardy. **Růst (pokles) průmyslové výroby** udává, o kolik % stoupla (klesla) v daném měsíci průmyslová produkce proti stejnému období předchozího roku. Jako průmyslové jsou podle klasifikace CZ-NACE považovány činnosti klasifikované v sekcích B (Těžba a dobývání), C (Zpracovatelský průmysl), D (Výroba a rozvod elektřiny, plynu tepla a klimatizovaného vzduchu) a E (Zásobování vodou; Činnosti související s odpadními vodami, odpady a sanacemi). Rozsah poskytovaných dat se odvíjí od aktuálních předpisů Eurostatu ke krátkodobým statistikám, které některá odvětví, která podle CZ-NACE patří mezi průmyslová, z pokrytí konjunkturální statistikou výslovně vylučuje (mj. sekci E, jejíž obsah z větší části nebyl podle dříve používané klasifikace OKEČ součástí průmyslu). S ohledem na tyto požadavky pokrývá konjunkturální statistika průmyslu pouze sekce B, C a D, pokud není pro konkrétní ukazatele stanoveno jinak.

Stavební výroba: Od ledna 2009 se změnil koncept sekce „Stavebnictví“. Oproti jednomu oddílu, jehož struktura byla založena na procesu výstavby, jsou nyní tři („Výstavba budov“, „Inženýrské stavitelství“, „Specializované stavební činnosti“), jež se váží spíše k účelu a typu stavby. Hlavní změnou oproti dříve používané klasifikaci OKEČ je zařazení developerské činnosti do Stavebnictví. Ze sekce průmyslu přešli nově do stavebnictví ti výrobci dřevěných, plastových a kovových výrobků pro stavební účely, kteří své výrobky zároveň instalují. Také opravy a údržba výtahů a eskalátorů patří nově do stavebnictví. Naopak ze sekce Stavebnictví byly vyřazeny instalace bezpečnostních systémů, jako jsou poplašná zařízení proti vloupání a požáru.

Růst (pokles) stavební výroby udává, o kolik % stoupl (klesl) v daném měsíci objem stavební výroby ve stálých cenách v porovnání se stejným obdobím předchozího roku.

Vývoz vyjadřuje hodnotu odeslaného zboží do zahraničí, které přestoupilo státní hranici za účelem jeho trvalého nebo dočasného ponechání v zahraničí. Celkový vývoz se tak skládá z odeslání do států EU a vývozu do třetích zemí.

Růst (pokles) vývozu udává, o kolik % vzrostla (klesla) v daném období v porovnání se stejným obdobím předchozího roku hodnota vývozu v běžných cenách.

Dovoz vyjadřuje hodnotu zboží přijatého ze zahraničí, které přestoupilo státní hranici za účelem jeho trvalého nebo dočasného ponechání v tuzemsku. Celkový dovoz se tak skládá z přijetí ze států EU a dovozu ze třetích zemí.

Růst (pokles) dovozu udává, o kolik % vzrostla (klesla) v daném období v porovnání se stejným obdobím předchozího roku hodnota dovozu v běžných cenách.

Státní rozpočet představuje finanční plán hospodaření státu za daný rok, je každý rok přijímán ve formě zákona. Jde o souhrn očekávaných příjmů a výdajů státu. Státní rozpočet je součástí veřejných rozpočtů, které jsou vedle státního rozpočtu tvořeny rozpočty krajů, rozpočty obcí a rozpočty regionálních rad regionů. **Saldo státního rozpočtu** je rozdíl mezi příjmy a výdaji státního rozpočtu. Kladné saldo, tedy přebytek státního rozpočtu znamená, že příjmy státního rozpočtu jsou vyšší než výdaje, naopak záporné saldo, tedy deficit státního rozpočtu znamená, že výdaje převýšily příjmy státního rozpočtu.