

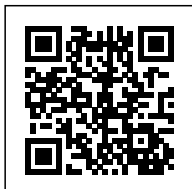


PARLAMENT ČESKÉ REPUBLIKY
POSLANECKÁ SNĚMOVNA

VIII. volební období

120/0

**Vládní návrh zákona, kterým se mění zákon č. 155/1995 Sb.,
o důchodovém pojištění, ve znění pozdějších předpisů**



Zástupce předkladatele: min. práce a soc. věcí
Doručeno poslancům: 12. března 2018 v 11:04

Vládní návrh

ZÁKON

ze dne2018,

kterým se mění zákon č. 155/1995 Sb., o důchodovém pojištění, ve znění pozdějších předpisů

Parlament se usnesl na tomto zákoně České republiky:

Čl. I

Zákon č. 155/1995 Sb., o důchodovém pojištění, ve znění zákona č. 134/1997 Sb., zákona č. 289/1997 Sb., zákona č. 224/1999 Sb., zákona č. 18/2000 Sb., zákona č. 118/2000 Sb., zákona č. 132/2000 Sb., zákona č. 220/2000 Sb., zákona č. 116/2001 Sb., zákona č. 188/2001 Sb., zákona č. 353/2001 Sb., zákona č. 198/2002 Sb., zákona č. 263/2002 Sb., zákona č. 264/2002 Sb., zákona č. 362/2003 Sb., zákona č. 424/2003 Sb., zákona č. 425/2003 Sb., zákona č. 85/2004 Sb., zákona č. 281/2004 Sb., zákona č. 359/2004 Sb., zákona č. 436/2004 Sb., zákona č. 562/2004 Sb., zákona č. 168/2005 Sb., zákona č. 361/2005 Sb., zákona č. 377/2005 Sb., zákona č. 24/2006 Sb., zákona č. 109/2006 Sb., zákona č. 189/2006 Sb., zákona č. 264/2006 Sb., zákona č. 267/2006 Sb., nálezu Ústavního soudu, vyhlášeného pod č. 405/2006 Sb., zákona č. 152/2007 Sb., zákona č. 181/2007 Sb., zákona č. 218/2007 Sb., zákona č. 261/2007 Sb., zákona č. 296/2007 Sb., zákona č. 178/2008 Sb., zákona č. 305/2008 Sb., zákona č. 306/2008 Sb., zákona č. 382/2008 Sb., zákona č. 479/2008 Sb., zákona č. 41/2009 Sb., zákona č. 108/2009 Sb., zákona č. 158/2009 Sb., zákona č. 303/2009 Sb., nálezu Ústavního soudu, vyhlášeného pod č. 135/2010 Sb., zákona č. 347/2010 Sb., zákona č. 73/2011 Sb., zákona č. 220/2011 Sb., zákona č. 341/2011 Sb., zákona č. 348/2011 Sb., zákona č. 364/2011 Sb., zákona č. 365/2011 Sb., zákona č. 428/2011 Sb., zákona č. 458/2011 Sb., zákona č. 470/2011 Sb., zákona č. 314/2012 Sb., zákona č. 401/2012 Sb., zákona č. 403/2012 Sb., zákona č. 463/2012 Sb., zákona č. 267/2013 Sb., zákona č. 274/2013 Sb., zákona č. 303/2013 Sb., zákonného opatření Senátu č. 344/2013 Sb., zákona č. 182/2014 Sb., zákona č. 183/2014 Sb., zákona č. 250/2014 Sb., zákona č. 267/2014 Sb., zákona č. 332/2014 Sb., zákona č. 131/2015 Sb., zákona č. 377/2015 Sb., zákona č. 47/2016 Sb., zákona č. 137/2016 Sb., zákona č. 190/2016 Sb., zákona č. 212/2016 Sb., zákona č. 213/2016 Sb., zákona č. 24/2017 Sb., zákona č. 99/2017 Sb., zákona č. 148/2017 Sb., zákona č. 150/2017 Sb., zákona č. 203/2017 Sb., zákona č. 259/2017 Sb. a zákona č. 310/2017 Sb., se mění takto:

1. V § 33 odst. 1, § 41 odst. 1, § 51 odst. 1 a v § 53 odst. 1 se číslo „9“ nahrazuje číslem „10“.
2. V § 67 odst. 7 se číslo „9“ nahrazuje číslem „10“.

3. § 67a zní:

„§ 67a

(1) Procentní výměra vypláceného důchodu se zvyšuje o

- a) 1 000 Kč měsíčně od splátky důchodu splatné v kalendářním měsíci, v němž poživatel důchodu dosáhl věku 85 let,
- b) 2 000 Kč měsíčně ode dne, v němž poživatel důchodu dosáhl věku 100 let.

(2) Jsou-li splněny podmínky nároku na výplatu více důchodů, zvyšuje se podle odstavce 1 procentní výměra starobního důchodu. Dosáhl-li poživatel důchodu věku 85 let v kalendářním měsíci, v němž se zvyšují důchody podle § 67, náleží zvýšení podle odstavce 1 písm. a) k procentní výměře zvýšené podle § 67.“

Čl. II

Přechodná ustanovení

1. Při stanovení výše zvýšení vyplácených důchodů v lednu 2019 se pro účely zvýšení procentní výměry vyplácených důchodů podle § 67 odst. 8 zákona č. 155/1995 Sb., ve znění účinném ode dne 1. září 2018, vychází ze zvýšení základní výměry důchodu stanoveného podle § 67 odst. 7 zákona č. 155/1995 Sb., ve znění účinném ode dne 1. září 2018, sníženého o 300 Kč a z průměrného starobního důchodu zjištěného podle § 67 odst. 12 zákona č. 155/1995 Sb., ve znění účinném ode dne 1. září 2018, zvýšeného o 300 Kč.
2. Dosáhl-li poživatel důchodu věku 85 let před 1. lednem 2019, zvyšuje se procentní výměra vypláceného důchodu o 1 000 Kč podle § 67a zákona č. 155/1995 Sb., ve znění účinném ode dne 1. ledna 2019, od splátky důchodu splatné po 31. prosinci 2018; toto zvýšení náleží k procentní výměře zvýšené podle § 67 zákona č. 155/1995 Sb., ve znění účinném ode dne 1. září 2018. O tomto zvýšení se nevydává písemné rozhodnutí; poživatel důchodu obdrží o tomto zvýšení písemné oznámení s tím, že ustanovení § 86 odst. 2 věty druhé zákona o organizaci a provádění sociálního zabezpečení se použije obdobně.

Čl. III

Účinnost

Tento zákon nabývá účinnosti dnem 1. září 2018, s výjimkou ustanovení čl. I bodů 1 a 3 a čl. II bodu 2, která nabývají účinnosti dnem 1. ledna 2019.

D ů v o d o v á z p r á v a

Obecná část

Návrh zákona se týká výše důchodů a obsahuje dvě opatření v oblasti důchodového pojištění; první opatření spočívá ve zvýšení základní výměry důchodu z 9 % průměrné mzdy na 10 % průměrné mzdy a druhé opatření spočívá ve zvýšení důchodu o 1 000 Kč měsíčně důchodcům, kteří dosáhli věku 85 let.

A. Zhodnocení platného právního stavu, odůvodnění hlavních principů a vysvětlení nezbytnosti navrhované úpravy

Zvýšení základní výměry důchodu na 10 % průměrné mzdy

Podle současné právní úpravy v zákoně o důchodovém pojištění se důchod skládá ze dvou složek, a to ze základní výměry důchodu, která je jednotná a je stanovena v pevné částce (9 % průměrné mzdy po zaokrouhlení na desetikoruny směrem nahoru), a z procentní výměry důchodu.

Určitá obdoba základní výměry důchodu byla obsažena již v zákoně č. 99/1948 Sb., o národním pojištění, který obsahoval pevnou složku důchodu. Starobní (invalidní) důchod se skládal ze základní částky, kterou tvořila jednak pevná roční částka 8 400 Kčs, jednak pohyblivá částka 20 % průměrného ročního výdělku za posledních pět nebo deset let podle toho, co bylo pro pojištěnce výhodnější, a z částek zvyšovacích (za prvních dvacet let pojištění 0,4 % za každý rok pojištění v tomto období, za každý další rok pojištění 0,8 % a za dobu pojištění po šedesátém roce věku 2 % průměrného ročního výdělku za každý rok pojištění). V důchodovém systému se tak poprvé objevily redukční prvky, kdy k diferenciaci ve výši důchodu docházelo na základě rozdílného procentního zápočtu za dobu pojištění. Tato obdoba základní výměry důchodu však nebyla zákonem č. 55/1956 Sb., o sociálním zabezpečení, převzata a výše důchodu byla v zásadě stanovena pouze procentně (např. 50 % průměrného ročního výdělku).

V roce 1990 byla zavedena zvláštní sociální dávka, a to státní vyrovnávací příspěvek, který sloužil k „*vyrovnání dopadu zvýšení některých maloobchodních cen na obyvatelstvo*“, které souviselo s ekonomickou reformou a deregulací cen spuštěnou v polovině roku 1990. Na příspěvek měly nárok všechny osoby, tedy i poživatelé důchodu prostřednictvím plátce důchodu. Původní výše příspěvku činila 140 Kčs měsíčně. Státní vyrovnávací příspěvek se postupně zvyšoval a následně se transformoval na tzv. pevnou částku zvýšení důchodu, která ke dni přijetí zákona o důchodovém pojištění činila 680 Kč měsíčně. Toto pevné zvýšení důchodu bylo převzato do zákona č. 155/1995 Sb., o důchodovém pojištění, (dále jen „zákon o důchodovém pojištění“) s účinností od 1. ledna 1996 jako základní výměra důchodu; dvousložková konstrukce důchodů (základní a procentní výměra) je platná dosud.

Do roku 2011 byla vláda zmocněna zvyšovat důchody svým nařízením; přitom zvýšení základní výměry u vyplácených důchodů se promítalo i do zvýšení základní výměry u nově přiznávaných důchodů, neboť platí zásada, že základní výměra je stejná u všech důchodů. Při splnění stanovených podmínek musela vláda důchody zvýšit, přičemž zákon stanovil pouze minimální zvýšení, avšak vláda mohla rozhodnout i o vyšším zvýšení a mohla volit i mezi různými způsoby zvýšení. Zvýšení mohlo být jednotné nebo diferencované podle data

přiznání důchodu a mohla být zvýšena jen procentní výměra nebo jen základní výměra anebo obě výměry. Nicméně zvyšování důchodů bylo prováděno v zásadě se snahou nevytvářet nežádoucí a neodůvodněné rozdíly mezi vyplácenými a nově přiznávanými důchody a s nezpochybňovaným cílem ochraňovat kupní sílu důchodců prostřednictvím plné (100%) kompenzace cen prostřednictvím valorizačního mechanismu.

K poměrně zásadní změně došlo od roku 2012 na základě zákona č. 220/2011 Sb., který reagoval na nález Ústavního soudu vyhlášený pod č. 135/2010 Sb. V souvislosti s vypořádáním se s tímto nálezem bylo nutné zasáhnout do výpočtového vzorce a došlo také k úpravě postavení základní výměry ve výpočtové formuli. Absence pravidel pro základní výměru byla zrušena a došlo k pevnému navázání na průměrnou mzdu a tím ke stabilizaci podílu základní výměry na výši důchodu. Konkrétní stanovení na úrovni 9 % průměrné mzdy bylo zvoleno, protože odpovídalo (po zaokrouhlení) výši základní výměry důchodu platné v roce 2011, tedy částce 2 230 Kč.

Tabulka 1: Vývoj výše základní výměry 1996-2018 (v Kč)

leden 1996	duben 1996	říjen 1996	srpen 1997	červenec 1998	srpen 1999	prosinec 2000	prosinec 2001
680	920	1060	1260	1310	1310	1310	1310
leden 2003	leden 2004	leden 2005	leden 2006	leden 2007	leden 2008	srpen 2008	leden 2009
1310	1310	1400	1470	1570	1700	2170	2170
leden 2011	leden 2012	leden 2013	leden 2014	leden 2015	leden 2016	leden 2017	leden 2018
2230	2270	2330	2340	2400	2440	2550	2700

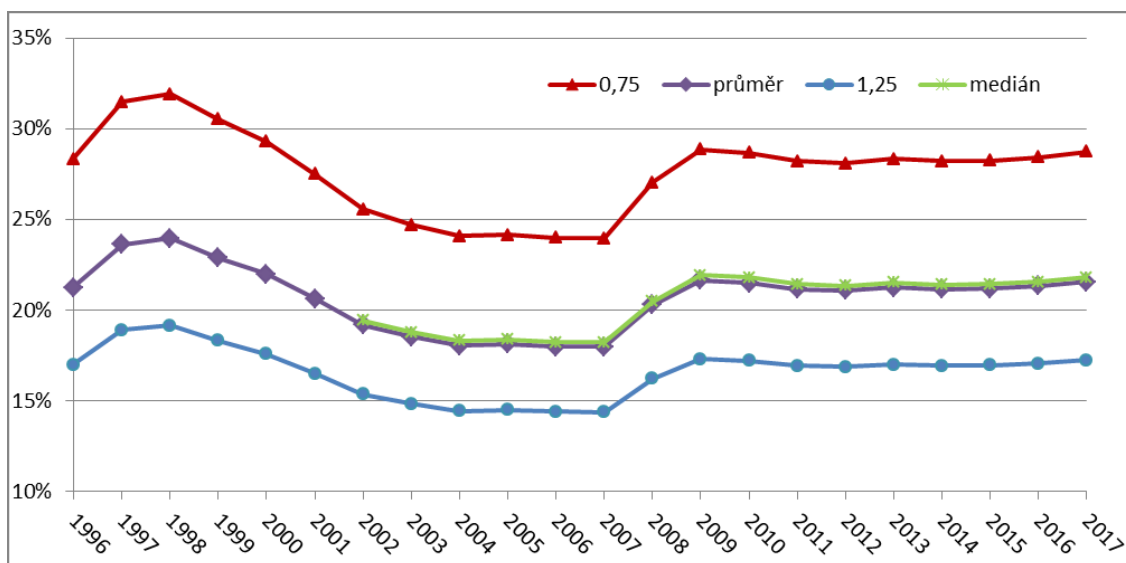
Tabulka 2: Vývoj podílu základní výměry na průměrné mzdě (v %)

Rok	1996	1997	1998	1999	2000	2001	2002	2003
Podíl v %	10,9	11,7	11,9	11,2	10,3	9,7	8,9	8,3
Rok	2004	2005	2006	2007	2008	2009	2010	2011
Podíl v %	7,8	7,8	7,8	7,8	8,8	9,2	9,0	9,0
Rok	2012	2013	2014	2015	2016	2017	2018	
Podíl v %	9,0	9,0	9,0	9,0	9,0	9,0	9,0	

Poznámka: Průměrná mzda je vypočtena podle § 15 odst. 4 zákona o důchodovém pojištění

Pokud jde o vývoj podílu základní výměry důchodu na průměrném vypláceném starobním důchodu, docházelo od zavedení základní výměry v roce 1996 k jeho zvyšování i snižování. Nicméně v posledních deseti letech (od roku 2009) se tento podíl např. u průměrného starobního důchodu stabilizoval na hodnotě přibližně 21 %.

Graf 1: Vývoj podílu základní výměry k různým násobkům průměrného důchodu (v %)



Pro rok 2018 činí základní výměra důchodu 2 700 Kč. Navrhovanou změnou dojde ke zvýšení základní výměry důchodu o 1 % průměrné mzdy, tj. na 10 % průměrné mzdy.

Návrh na zvýšení základní výměry směřuje k naplnění Programového prohlášení vlády ze dne 8. ledna 2018, kde je uvedeno, že bude prosazena úprava, „která zvýší základní výměru důchodu na 10 % průměrné mzdy“, což přispěje „k zvýšení životní úrovně lidí s nízkými důchody, kde základní výměra tvoří významnou část důchodu, aniž by byl narušen princip zásluhovosti“.

Základní výměra důchodu náleží všem důchodcům ve stejné výši, a proto je nutné promítnout zvýšení základní výměry i do výše vyplácených důchodů, a to v rámci jejich pravidelného zvyšování podle § 67 zákona o důchodovém pojištění.

Zvýšení základní výměry důchodu na 10 % průměrné mzdy se bude týkat nejen nově přiznávaných důchodů, ale i důchodů vyplácených, a proto bude při pravidelném zvýšení důchodů v lednu 2019 zvýšena základní výměra vyplácených důchodů rovněž na úroveň 10 % průměrné mzdy (tj. o dodatečné 1 % průměrné mzdy), přičemž zvýšení procentní výměry bude stanoveno tak, aby u průměrného samostatně vypláceného starobního důchodu došlo k celkovému zvýšení o 100 % růstu cen, jednu polovinu růstu reálných mezd a 1 % průměrné mzdy.

Navrhované zvýšení základní výměry proběhne nad rámec pravidelné valorizace důchodů. Tímto opatřením se přispěje ke zvýšení životní úrovně všech příjemců důchodů, protože všechny vyplácené i nově přiznané důchody budou zvýšeny o 1 % průměrné mzdy. Relativně se posílí více příjmy poživatelů nízkých důchodů, u nichž základní výměra tvoří významnou část důchodu, a sníží se poněkud relativní rozdíly mezi důchody osob s různými předdůchodovými příjmy.

Zvýšení důchodů důchodcům, kteří dosáhli věku 85 let

Možnost zvýšit důchod o jednotnou pevně stanovenou částku při dosažení určitého věku obsahuje již současná právní úprava v § 67a zákona o důchodovém pojištění. Jedná se o zvýšení procentní výměry důchodu o 2 000 Kč ode dne, kdy jeho poživatel dosáhne věku 100 let. Obdobně se navrhuje postupovat i v případě poživatelů důchodů, kteří dosáhnou věku 85 let, a zvýšit jim procentní výměru důchodu o 1 000 Kč. V tomto případě se nebude jednat řádově o stovky případů jako u stoletých důchodců, ale o skupinu čítající aktuálně asi 200 000 osob.

V cílovém stavu dojde k navýšení procentní výměry důchodu u osob pobírajících důchod, které dosáhly věku 85 let. Záměrem je zvýšit životní úroveň těch osob, u kterých lze již téměř s jistotou předpokládat, že její případné zvýšení si nemohou zabezpečit samy, například ani částečným uplatněním na trhu práce nebo jinou výdělečnou činností. S rostoucím věkem se přitom předpokládají rostoucí nároky spojené se stářím (například na sociální služby, zdravotní výdaje apod.) přestože v oblasti zdravotní péče byla situace nedávno částečně řešena pomocí snížení limitů pro doplatky na léky. Ačkoli valorizační vzorec chrání proti poklesu kupní síly důchodu zahrnutím růstu cen v plném rozsahu (100 %), je po cca 20 letech pobírání důchodu jeho výše relativně významně ovlivněna tím, že ve valorizačním vzorci se nereaguje plně na růst mezd, ale jen jednou polovinou (před rokem 2017 jednou třetinou). Návrh směřuje k naplnění Programového prohlášení vlády z 8. ledna 2018, kde je uvedeno, že dojde k „navýšení důchodu o 1 000 Kč lidem, kteří dosáhnou věku 85 let“.

V případě nároku na výplatu více důchodů se zvýší procentní výměra pouze u starobního důchodu, což zajistí, že každý důchodce dostane zvýšení pouze jednou.

B. Zhodnocení souladu s ústavním pořádkem České republiky

Návrh zákona je v souladu s ústavním pořádkem České republiky, především s ohledem na čl. 30 odst. 1 Listiny základních práv a svobod ústavně zaručující právo na přiměřené hmotné zabezpečení a na čl. 1 a čl. 3 Listiny základních práv a svobod garantující rovnost obecně i rovnost v základních právech zaručených ústavním pořádkem.

C. Zhodnocení slučitelnosti s předpisy Evropské unie a judikaturou soudních orgánů Evropské unie

Návrh není v rozporu s právními předpisy Evropské unie, zejména pak s nařízením Evropského parlamentu a Rady (ES) č. 883/04 o koordinaci systémů sociálního zabezpečení a prováděcím předpisem k tomuto nařízení, tj. nařízením Evropského parlamentu a Rady (ES) č. 987/09, a se směrnicí Rady EHS 79/7 o postupném zavedení zásady rovného zacházení pro muže a ženy v otázkách sociálního zabezpečení. Návrhem zákona není do právního řádu České republiky implementováno právo EU a návrh zákona není s právem EU v rozporu. Relevantní judikatura vztahující se k předmětné problematice není.

D. Zhodnocení souladu s mezinárodními smlouvami, jimiž je Česká republika vázána

Česká republika je v oblasti důchodového pojištění vázána dvoustrannými a mnohostrannými úmluvami. Mezi mnohostranné úmluvy patří Úmluva MOP č. 102 o minimálních standardech sociálního zabezpečení, Úmluva MOP č. 128 o invalidních, starobních a pozůstalostních dávkách a Evropský zákoník sociálního zabezpečení. Navrhovaná opatření nejsou s dvoustrannými a mnohostrannými úmluvami, které Česká republika ratifikovala, v rozporu a tyto úmluvy plně respektují.

E. Dopady na státní rozpočet a ostatní veřejné rozpočty a další dopady

Dopad na státní rozpočet

Navrhovaným opatřením dojde ke zvýšení důchodů a tím i výdajů státního rozpočtu na dávky důchodového pojištění.

Zvýšení základní výměry na 10 % průměrné mzdy

V období střednědobého rozpočtového výhledu, tedy v letech 2019 – 2021, dojde vlivem navrhovaného opatření ke skokovému nárůstu výdajů na důchody. V roce 2019 budou výdaje na důchody o necelých 12 mld. Kč vyšší, než při zachování současného právního stavu. V dalších letech pak bude docházet k pozvolnému dalšímu růstu výdajů na důchody. Tento růst bude vyvolán vyšší úrovní důchodů, která povede k mírně vyšší valorizaci důchodů. Vzhledem k tomu, že uvedené výdaje jsou nad rámec valorizace důchodů podle současného právního stavu, dojde k dopadům na předpokládaný deficit státního rozpočtu na rok 2019 a další léta schváleného vládou ve střednědobém výhledu. V horizontu střednědobého výhledu budou dodatečné výdaje na důchody představovat přibližně 39 mld. Kč.

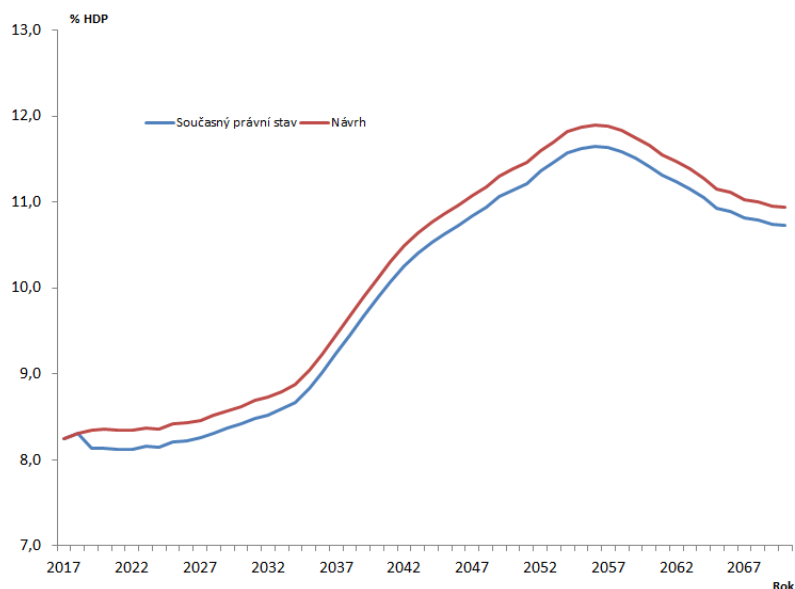
Tabulka 3: Vývoj očekávaných výdajů na důchody 2019 - 2021 (mld. Kč)

	2019	2020	2021
Současný právní stav	450,9	474,9	494,9
Návrh	462,4	486,8	507,2
Dodatečné výdaje	11,5	11,9	12,3

Z pohledu dlouhodobé udržitelnosti veřejných financí vytváří navrhované opatření potřebu dodatečné fiskální konsolidace (tj. zvýšení příjmů, snížení výdajů státního či veřejných rozpočtů nebo jejich kombinace) na úrovni 0,3 % HDP ročně (tj. 16 mld. Kč v hodnotách HDP roku 2018).

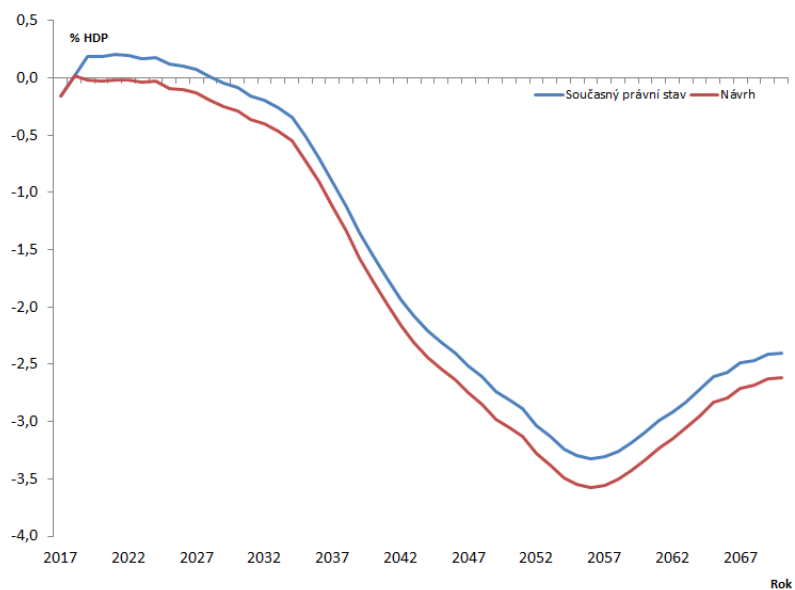
V následujících grafech je dlouhodobý dopad vyjádřen srovnáním s nejnovější projekcí MPSV výdajů a příjmů a dalších parametrů důchodového systému, která byla zpracována v září 2017 v souladu s předpoklady dohodnutými na úrovni EU v rámci Pracovní skupiny pro stárnutí Výboru pro ekonomickou politiku (AWG).

Graf 2: Vývoj výdajů na důchody (v % HDP)



Vývoj výdajů na důchody ukazuje časování průběhu dopadů, když dojde ke skokovému zvýšení všech vyplácených důchodů, což bude mít významný okamžitý dopad na výdaje v řádu cca 0,25 % HDP. S celkovým růstem výdajů na důchody (primárně z důvodu rostoucího počtu důchodců) do konce 50. let tohoto století poroste i dopad navrhovaného opatření. Nejvyšší roční dopad potom bude dosažen v období mezi roky 2055 a 2060, a to na úrovni lehce převyšující 0,3 % HDP.

Graf 3: Bilance příjmů z pojistného na důchodové pojištění a výdajů na důchody (v % HDP)



Z pohledu salda příjmů z pojistného na důchodové pojištění a výdajů na důchody nedojde vlivem navrhovaného opatření k tomu, aby příjmy v nejbližších letech převýšily výdaje.

Po roce 2024 (tj. o cca 4 roky dříve než při zachování současného právního stavu) začne růst negativní saldo, přičemž maximální hodnoty na úrovni – 3,6 % HDP (tj. v hodnotách HDP roku 2018 na úrovni zhruba 200 mld. Kč) dosáhne kolem roku 2056.

Zvýšení důchodů důchodcům, kteří dosáhli věku 85 let

Navrhovaným opatřením dojde ke zvýšení výdajů státního rozpočtu na důchody v roce 2019 o cca 2,2 mld. Kč. V období střednědobého rozpočtového výhledu, tedy v letech 2019 – 2021, bude dopad do výdajů na důchody růst o desítky až stovky mil. Kč ročně a v roce 2021 budou výdaje na důchody o téměř 3 mld. Kč vyšší, než při zachování současného právního stavu. V dalších letech se pak budou tyto dodatečné výdaje dále mírně zvyšovat s růstem počtu osob dosahujících věku 85 let a vyššího. Růst počtu osob 85+ vychází z demografické prognózy.

Celkové dopady

Návrh se promítne do salda příjmů z pojistného na důchodové pojištění a výdajů na dávky důchodového pojištění. Vlivem navržených změn se saldo příjmů a výdajů vrátí od roku 2019 do záporných hodnot a v horizontu střednědobého výhledu dosáhne záporných téměř 12 mld. Kč, jak ukazuje tento přehled:

	2019	2020	2021
Příjmy z pojistného	456,8	480,2	498,2
Výdaje na důchody	464,6	489,8	510,1
Rozdíl příjmy - výdaje	-7,8	-9,6	-11,9

Dopad na ostatní veřejné rozpočty

Na ostatní veřejné rozpočty nemá návrh zákona žádný vliv.

F. Sociální dopady a dopady na rodiny a specifické skupiny obyvatel, zejména osoby sociálně slabé, osoby se zdravotním postižením a národnostní menšiny

Sociální dopady

Zvýšení základní výměry na 10 % průměrné mzdy

Zvýšení základní výměry důchodu bude mít od ledna 2019 pozitivní dopady jak na příjemce nově přiznávaných důchodů, tak i na příjemce již vyplácených důchodů.

Navržená změna tedy povede ke zlepšení příjmové situace důchodců, neboť dojde k dodatečnému plošnému zvýšení důchodů o 1 % průměrné mzdy (tj. cca o 320 – 330 Kč). Relace průměrného starobního důchodu k průměrné hrubé mzdě (tzv. náhradový poměr) se vlivem navrhovaného opatření oproti současnému právnímu stavu zvýší o přibližně 1 p. b. a reálná hodnota důchodu vzroste o dodatečná 4 %.

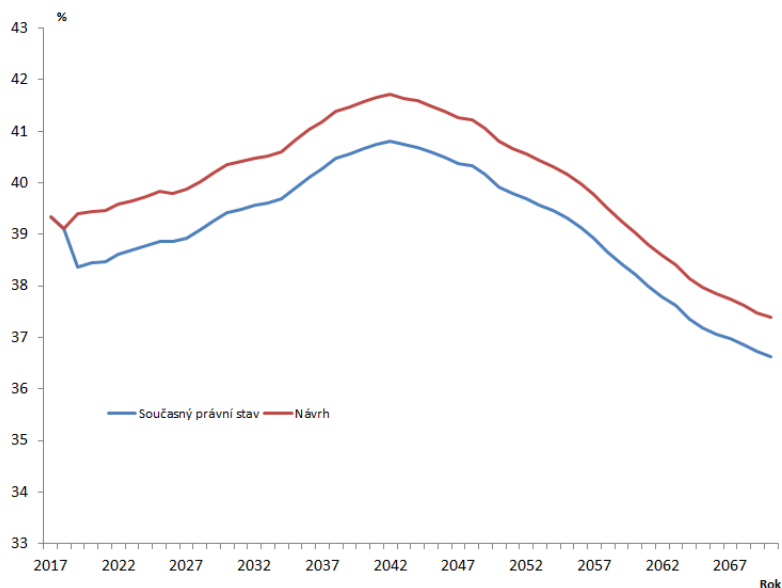
Tabulka 4: Vývoj poměru starobního důchodu k průměrné mzdě (v %)

	2019	2020	2021
Současný právní stav	38,6	38,6	38,7
Návrh	39,6	39,6	39,7

Tabulka 5: Vývoj reálné hodnoty starobního důchodu (v %, 1997 = 100 %)

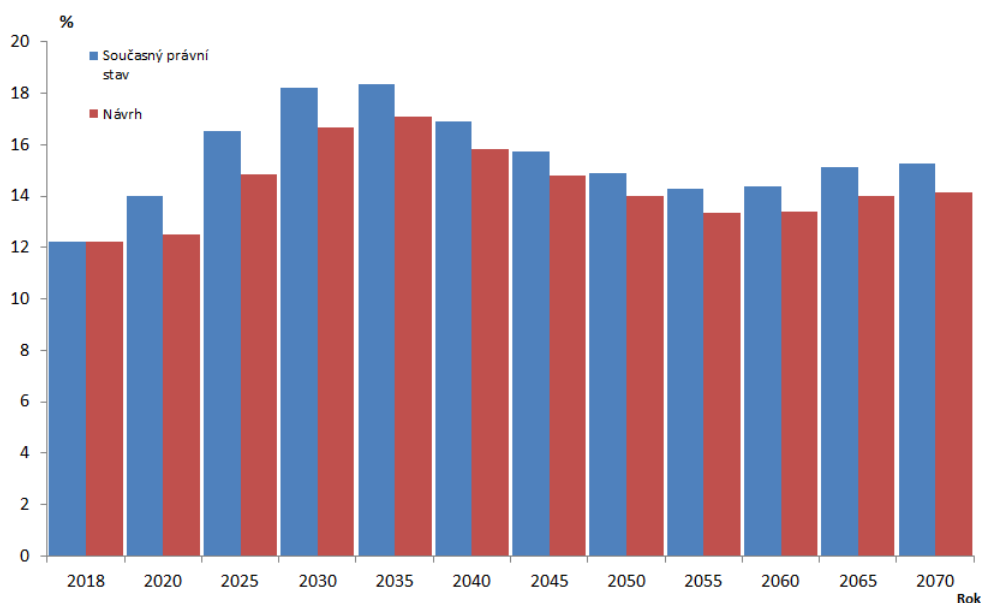
	2019	2020	2021
Současný právní stav	135,0	138,9	142,0
Návrh	138,6	142,6	145,8

Graf 4: Vývoj relace průměrného starobního důchodu a průměrné mzdy (v %)



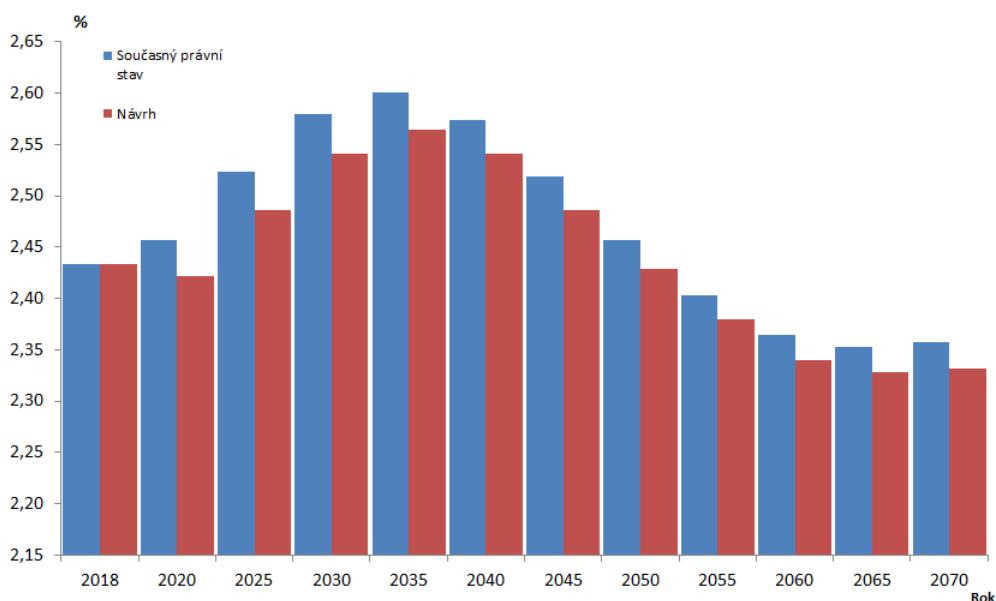
Zvýšení základní výměry důchodu zastaví u relace průměrného starobního důchodu vůči průměrné mzdě její očekávaný pokračující pokles v roce 2019. Poté bude v celém projektovaném období relace vyšší než při zachování současného právního stavu.

Graf 5: Míra ohrožení chudobou důchodců¹ (v %)



Navrhované opatření se pozitivně projeví ve vývoji míry ohrožení chudobou u důchodců. Skokové zvýšení všech důchodů má na tento ukazatel okamžitý pozitivní dopad, a to ve snížení o cca 1,5 p. b., což je způsobeno kombinací vyššího zvýšení a většího důrazu na základní výměru důchodu. Pozitivní dopad se bude v čase mírně zvětšovat až do roku 2025, kdy dosáhne téměř 1,7 p. b., a poté se bude snižovat k hodnotě okolo 1 p. b. V současnosti je pozice ČR v mezinárodním srovnání na úrovni páté nejnížší míry u parametru riziko chudoby u osob 65+ v rámci členských států EU.

Graf 6: Poměr nejvyšších a nejnižších důchodů¹ (S80/S20)



¹ Projekce je zpracována podle předpokladů obsažených v Pojistněmatematické zprávě o důchodovém pojištění 2017, MPSV 2018.

Navrhované opatření mírně sníží diferenciaci (zásluhovost) důchodů, neboť poměr mezi nejvyššími a nejnižšími důchody se poněkud zmenší. Tento nivelizační dopad bude po roce 2030 mírně oslabovat a za horizontem roku 2050 již bude stabilní.

Zvýšení důchodů důchodcům, kteří dosáhli věku 85 let

Zvýšení příjmu důchodců, kteří dosáhli věku 85 let, o 1000 Kč bude mít pozitivní vliv na jejich životní úroveň. Celková relace průměrného starobního důchodu k průměrné hrubé mzdě (tzv. náhradový poměr) se v následujících třech letech oproti současnému právnímu stavu mírně zvýší, a to 0,1 p. b., a reálná hodnota starobního důchodu vzroste o dodatečných 0,4 %.

Navrhované opatření se pozitivně projeví ve vývoji míry ohrožení chudobou u důchodců. Okamžitým efektem v roce 2019 bude snížení této míry o cca 0,6 p. b. s tím, že tento pozitivní dopad se bude postupně mírně zvětšovat až do roku 2030, kdy dosáhne hodnoty 1,5 p. b. Tento vývoj je způsoben nárůstem počtu osob ve věku 85 let a vyšším, které toto dodatečné zvýšení získají, daný klesající úmrtností v kombinaci s vyšším počtem takových osob žijících stále v páru, tj. těch, kteří v úhrnu na domácnost dostanou 2 000 Kč. Po roce 2030 se však již pozitivní efekt oslabuje, a to zejména proto, že relativně klesá hodnota částky 1000 Kč, o kterou se důchod zvyšuje, ve vztahu k dosahovaným příjmům, včetně příjmů z důchodu.

Dopady na rodiny a specifické skupiny obyvatel

Návrh zákona bude mít na rodiny a specifické skupiny obyvatel pozitivní dopad, pokud bude pobírán některý z důchodů; návrh zákona se týká i vyměřování a zvyšování důchodů invalidních a pozůstalostních.

G. Zhodnocení dopadů ve vztahu k zákazu diskriminace a ve vztahu k rovnosti mužů a žen

Současná právní úprava obsažená v zákoně o důchodovém pojištění neobsahuje ustanovení, která by narušovala právo na rovné zacházení a vedla k diskriminaci. Předmětem navrhovaného zákona je zvyšování důchodů, jehož principy toto právo nijak nenarušují a nevedou k diskriminaci. Návrh zákona platí stejně pro muže a ženy a vztahuje se na vdovské i vdovecké důchody.

H. Zhodnocení dopadů na podnikatelské prostředí České republiky

Návrh zákona nemá vliv na podnikatelské prostředí.

I. Zhodnocení dopadů na životní prostředí

Návrh zákona nemá dopad na životní prostředí.

J. Zhodnocení dopadů ve vztahu k ochraně soukromí a osobních údajů

Návrh zákona se netýká úpravy ochrany soukromí ani nezasahuje do úpravy ochrany osobních údajů.

K. Zhodnocení korupčních rizik

Návrh zákona nepřináší žádná korupční rizika.

L. Zhodnocení dopadů na bezpečnost nebo obranu státu

Návrh zákona nemá vliv na bezpečnost nebo obranu státu.

Zvláštní část

K čl. I

K bodu 1

Základní výměra důchodu se u všech druhů důchodů (tj. důchodů starobních, invalidních a pozůstalostních) zvyšuje z 9 % průměrné mzdy na 10 % průměrné mzdy; úprava se týká důchodů, které budou nově přiznávány ode dne, který spadá do období po roce 2018. Průměrná mzda je upravena v § 15 odst. 4 zákona o důchodovém pojištění a stanoví se pro každý kalendářní rok. Cílem navrhovaného opatření je přispět ke zvýšení životní úrovně důchodců s nízkými důchody, u nichž základní výměra činí významnou část důchodu. Způsob výpočtu procentní výměry důchodu se nemění.

K bodu 2

Je odůvodněné, aby základní výměra důchodu byla zvýšena z 9 % průměrné mzdy na 10 % průměrné mzdy také u vyplácených důchodů, neboť platí princip, že základní výměra u všech důchodů má mít stejnou výši. Na novou výši základní výměry budou vyplácené důchody upraveny vždy v rámci pravidelného zvyšování důchodů v lednu kalendářního roku podle § 67 zákona o důchodovém pojištění.

K bodu 3

V § 67a zákona o důchodovém pojištění je upraveno zvýšení důchodů z důvodu dosažení stanoveného věku, tj. věku 100 let, o 2 000 Kč; tato úprava se zachovává beze změny (pouze se vypouští nadbytečná část ustanovení, že toto zvýšení se poskytuje i k invalidnímu důchodu, neboť podle § 61a zákona o důchodovém pojištění dochází při dosažení věku 65 let k automatické přeměně invalidního důchodu na starobní důchod, takže žádná osoba starší 65 let již nemůže být poživitelem invalidního důchodu). Do tohoto ustanovení § 67a se doplňuje zvýšení důchodů při dosažení věku 85 let, a to o 1 000 Kč měsíčně; zvyšovat se bude procentní výměra důchodu. U tzv. dílčích důchodů (jedná se o důchody podle § 61 zákona o důchodovém pojištění nebo podle koordinačních nařízení o sociálním zabezpečení) se při zvýšení procentní výměry důchodu podle § 67a zákona o důchodovém pojištění bude postupovat jako při pravidelném zvyšování důchodů, tzn. částka zvýšení bude odpovídat

poměru českých dob pojištění k celkové době pojištění, tedy včetně pojištění v cizině. Z technických důvodů se bude zvyšovat procentní výměra důchodu od splátky důchodu splatné v kalendářním měsíci, v němž poživatel důchodu dosáhne věku 85 let, a to bez zřetele k tomu, zda tohoto věku dosáhne v tomto měsíci před splátkou důchodu nebo po splátce důchodu. Toto zvýšení nebude představovat samostatnou součást důchodu, nýbrž se stane součástí procentní výměry důchodu. V případě nároku na výplatu více důchodů, tj. důchodu starobního a vdovského nebo vdoveckého, se bude zvyšovat jen jeden důchod, a to vždy důchod starobní (bez zřetele na jeho výši). Pokud by nastala situace, že by poživatel důchodu dosáhl věku 85 let v lednu, kdy se zvyšují důchody v pravidelném termínu, zvýší se procentní výměra důchodu o 1 000 Kč až po zvýšení podle statistických údajů na základě § 67 zákona o důchodovém pojištění. Důchod se zvýší o 1 000 Kč bez žádosti a o zvýšení bude vydáno rozhodnutí.

Zvýšením důchodu při dosažení věku 85 let není přitom nijak dotčeno zvýšení důchodu při dosažení věku 100 let, tj. při dosažení věku 85 let bude důchod zvýšen o 1 000 Kč a při dosažení věku 100 let bude důchod zvýšen o další 2 000 Kč.

K čl. II

K bodu 1

Vzhledem k tomu, že při pravidelném zvýšení důchodů v lednu 2019 se bude poprvé postupovat podle nové právní úpravy, zohlední se již to, že základní výměra bude činit místo 9 % průměrné mzdy 10 % průměrné mzdy; 10 % průměrné mzdy představuje v současné době částku 3 000 Kč. V důsledku tohoto zvýšení základní výměry by na zvýšení procentní výměry důchodu při zvýšení v roce 2019 zbyla nižší částka, než v případě, že by základní výměra činila i nadále 9 % průměrné mzdy. Aby se zabránilo tomuto dopadu na částku zvýšení procentní výměry důchodu, navrhuje se přijmout speciální úpravu, která vyrovná toto zúžení prostoru pro účely zvýšení procentní výměry důchodů od splátky důchodu splatné v lednu 2019, takže nebude úpravou základní výměry důchodu z 9 % na 10 % průměrné mzdy oslaben princip zásluhovosti při valorizaci v roce 2019.

K bodu 2

Zvýšení důchodu o 1 000 Kč bude náležet i těm poživatelům důchodů, kteří tohoto věku dosáhli před rokem 2019. Toto zvýšení bude náležet od splátky důchodu splatné v lednu 2019 s tím, že jinak bude platit právní úprava účinná od 1. ledna 2019. Jde o obvyklé přechodné ustanovení. Vzhledem k tomu, že se tato jednorázová hromadná úprava vyplácených důchodů bude týkat cca 200 tis. poživatelů důchodů, kteří tohoto věku již dosáhli před rokem 2019, nebude se z administrativně-technických i finančních důvodů vydávat o tomto zvýšení rozhodnutí, nýbrž písemné oznámení obdobně jako při hromadném zvyšování důchodů. Poživatel důchodu přitom bude mít možnost požádat podle § 86 odst. 2 zákona o organizaci a provádění sociálního zabezpečení o vydání rozhodnutí i ohledně zvýšení důchodu z důvodu dosažení stanoveného věku.

K čl. III

Navrhuje se dělená účinnost zákona, neboť ustanovení o zvýšení základní výměry u vyplácených důchodů musí nabýt účinnosti již od 1. září 2018, aby o zvýšení důchodů v pravidelném termínu v lednu 2019 mohla vláda rozhodnout do 30. září 2018, jak to stanoví § 67 odst. 16 zákona o důchodovém pojištění, již podle nových pravidel.

V Praze dne 27. února 2018

Předseda vlády:
Ing. Andrej Babiš v.r.

Ministryně práce a sociálních věcí:
Ing. Jaroslava Němcová, MBA v.r.

**Platná znění příslušných ustanovení zákona č. 155/1995 Sb., o důchodovém pojištění,
ve znění pozdějších předpisů, s vyznačením navrhovaných změn**

§ 33

(1) Výše základní výměry starobního důchodu činí **9 10** % průměrné mzdy měsíčně.

(2) Výše procentní výměry starobního důchodu se stanoví procentní sazbou z výpočtového základu podle doby pojištění získané do vzniku nároku na tento důchod a podle doby pojištění získané po vzniku nároku na tento důchod. Do doby pojištění získané do 18 let věku a po vzniku nároku na starobní důchod se nezahrnují náhradní doby pojištění. Výše procentní výměry starobního důchodu činí nejméně 770 Kč měsíčně.

* * * * *

§ 41

(1) Výše základní výměry invalidního důchodu činí **9 10** % průměrné mzdy měsíčně.

(2) Výše procentní výměry invalidního důchodu činí za každý celý rok doby pojištění

- a) 0,5 % výpočtového základu měsíčně, jedná-li se o invalidní důchod pro invaliditu prvního stupně,
- b) 0,75 % výpočtového základu měsíčně, jedná-li se o invalidní důchod pro invaliditu druhého stupně,
- c) 1,5 % výpočtového základu měsíčně, jedná-li se o invalidní důchod pro invaliditu třetího stupně;

ustanovení § 33 odst. 2 věty druhé a třetí a § 34 odst. 1 věty druhé platí zde obdobně.

(3) Při změně stupně invalidity se nově stanoví výše invalidního důchodu, a to ode dne, od něhož došlo ke změně stupně invalidity. Nová výše procentní výměry invalidního důchodu se stanoví jako součin procentní výměry invalidního důchodu, který náležel ke dni, který předchází dni, od něhož došlo ke změně stupně invalidity, a koeficientu, který se vypočte jako podíl procentní sazby výpočtového základu za každý celý rok doby pojištění uvedené v odstavci 2, která odpovídá novému stupni invalidity, a procentní sazby výpočtového základu za každý celý rok doby pojištění uvedené v odstavci 2, která odpovídá dosavadnímu stupni invalidity. Koeficient podle věty první se stanoví s přesností na 4 platná desetinná místa.

(4) Pro výši procentní výměry invalidního důchodu podle odstavce 2 se jako doba pojištění uvedená v § 11 a v § 13 odst. 1 započítává v rozsahu stanoveném v odstavci 5 i dopočtená doba, kterou je doba ode dne vzniku nároku na invalidní důchod do dosažení důchodového věku uvedeného v § 32; u žen se přitom bere v úvahu důchodový věk stanovený pro ženy, které nevychovaly žádné dítě, a u mužů se bere v úvahu důchodový věk stanovený pro ženy stejného data narození, které nevychovaly žádné dítě. Dopočtená doba se však nezapočítává, jestliže invalidita vznikla následkem úmyslného poškození zdraví, které

si pojištěnec způsobil nebo nechal způsobil, nebo poškození zdraví pojištěnce, které vzniklo jako následek jeho úmyslného trestného činu.

(5) Dopočtená doba se započte

- a) plně, je-li období od 18 let věku do vzniku nároku na invalidní důchod kryto dobou českého pojištění nebo vznikla-li invalidita následkem pracovního úrazu anebo doba, která není kryta dobou českého pojištění, je kratší 1 roku, vznikla-li invalidita před 28. rokem věku pojištěnce, 2 let, vznikla-li invalidita od dosažení věku 28 let do 40. roku věku pojištěnce, nebo 3 let, vznikla-li invalidita od dosažení věku 40 let pojištěnce,
- b) ve sníženém rozsahu, nejsou-li splněny podmínky uvedené v písmenu a); v tomto případě se krátí dopočtená doba v poměru délky dob pojištění získaných v českém pojištění v období od 18 let věku do vzniku nároku na invalidní důchod k době, která uplynula od dosažení 18 let věku do dne vzniku nároku na invalidní důchod, s tím, že po tomto krácení se počet dnů dopočtené doby zaokrouhluje na celé dny směrem nahoru;

pro účely stanovení délky dopočtené doby se za dobu pojištění považuje též doba studia na střední nebo vysoké škole v České republice po dosažení věku 18 let po dobu prvních 6 let tohoto studia.

* * * * *

§ 51

(1) Výše základní výměry vdovského a vdoveckého důchodu činí ~~9~~ **10** % průměrné mzdy měsíčně.

(2) Výše procentní výměry vdovského a vdoveckého důchodu činí 50 % procentní výměry starobního důchodu nebo invalidního důchodu pro invaliditu třetího stupně, na který měl nebo by měl nárok manžel (manželka) v době smrti.

(3) Výše procentní výměry vdovského a vdoveckého důchodu, na který vznikl znovu nárok podle § 50 odst. 4, nesmí být nižší než procentní výměra vdovského nebo vdoveckého důchodu, která náležela ke dni zániku nároku na tento důchod.

* * * * *

§ 53

(1) Výše základní výměry sirotčího důchodu činí ~~9~~ **10** % průměrné mzdy měsíčně.

(2) Výše procentní výměry sirotčího důchodu činí 40 % procentní výměry starobního důchodu nebo invalidního důchodu pro invaliditu třetího stupně, na který měl nebo by měl nárok zemřelý v době smrti.

(3) Zanikl-li nárok na sirotčí důchod proto, že dítě přestalo být nezaopatřené a nárok na sirotčí důchod vznikl znovu, neboť podmínka nezaopatřenosti byla znovu splněna, nesmí být výše procentní výměry sirotčího důchodu nižší než procentní výměra sirotčího důchodu, která náležela ke dni zániku nároku na tento důchod.

§ 54

(1) Nárok na důchod vzniká dnem splnění podmínek stanovených tímto zákonem.

(2) Nárok na výplatu důchodu vzniká splněním podmínek stanovených tímto zákonem pro vznik nároku na důchod a na jeho výplatu a podáním žádosti o přiznání nebo vyplácení důchodu.

(3) Základní výměra důchodu se zaokrouhluje na celé desetikoruny nahoru a procentní výměra důchodu se zaokrouhluje na celé koruny nahoru; přitom se výše důchodu vypočtená ke dni vzniku nároku na důchod zaokrouhluje zvlášť.

* * * * *

§ 67

(1) Vyplácené důchody se zvyšují v závislosti na růstu indexu spotřebitelských cen (dále jen „růst cen“) a na růstu mezd. Vyplácenými důchody se rozumí důchody přiznané ode dne, který spadá do období před kalendářním měsícem, do něhož spadá den, od něhož se důchody zvyšují.

(2) Základní výměry a procentní výměry vyplácených důchodů se zvyšují od splátky důchodu splatné v lednu (dále jen „pravidelný termín“).

(3) Procentní výměry vyplácených důchodů se zvyšují mimo pravidelný termín (dále jen „mimořádný termín“), pokud v období pro zjišťování růstu cen stanoveném podle odstavce 4 dosáhl růst cen aspoň 5 %. V mimořádném termínu se vyplácené důchody zvyšují od splátky důchodu splatné v pátém kalendářním měsíci následujícím po kalendářním měsíci, v němž růst cen dosáhl aspoň 5 %.

(4) Období pro zjišťování růstu cen se stanoví tak, že prvním měsícem tohoto období je kalendářní měsíc následující po posledním kalendářním měsíci období pro zjišťování růstu cen použitého při předchozím zvýšení procentní výměry důchodů, a posledním měsícem tohoto období je při zvýšení důchodů

- a) v pravidelném termínu červen kalendářního roku, který o jeden rok předchází kalendářnímu roku, do něhož spadá pravidelný termín zvýšení důchodů,
- b) v mimořádném termínu kalendářní měsíc, v němž růst cen dosáhl aspoň 5 %.

(5) Jestliže podmínka pro zvýšení důchodů v mimořádném termínu byla splněna v červenci nebo v srpnu, zvýší se důchody pouze v pravidelném termínu s tím, že posledním měsícem období pro zjišťování růstu cen je srpen.

(6) Růst cen se stanoví jako procentní přírůstek indexu spotřebitelských cen v posledním měsíci období stanoveného pro zjišťování růstu cen oproti tomuto indexu v kalendářním měsíci, který bezprostředně předchází prvnímu kalendářnímu měsíci tohoto období s tím, že tento růst se stanoví se zaokrouhlením na jedno platné desetinné místo a podíl pro jeho stanovení činí vždy nejméně 1. Výpočet růstu cen se provádí z originálních bazických úhrnných indexů spotřebitelských cen (životních nákladů) za domácnosti celkem a z originálních bazických indexů spotřebitelských cen (životních nákladů) za domácnosti

důchodců zjištěných Českým statistickým úřadem, přičemž se použije ten růst cen, který je vyšší.

(7) Základní výměry vyplácených důchodů se zvyšují tak, aby výše základní výměry důchodu činila $\rightarrow 10$ % průměrné mzdy s tím, že výše základní výměry se zaokrouhluje na celé desetikoruny nahoru.

(8) Procentní výměry vyplácených důchodů se při zvýšení důchodů v pravidelném termínu zvýší o tolik procent zaokrouhlených s přesností na jedno platné desetinné místo nahoru, aby u průměrného starobního důchodu úhrn částky zvýšení základní výměry důchodu a částky zvýšení procentní výměry důchodu odpovídal zvýšení průměrného starobního důchodu stanoveného ve výši součtu růstu cen podle odstavce 6 a jedné poloviny růstu reálné mzdy zaokrouhlené s přesností na jedno platné desetinné místo. Procentní výměry vyplácených důchodů se však nezvýší, pokud se v důsledku zvýšení základní výměry důchodu podle odstavce 7 zvýší výše průměrného starobního důchodu alespoň o tolik procent, kolik činí procento zvýšení stanovené ve větě první.

(9) Pokud u průměrného starobního důchodu úhrn částky zvýšení základní výměry důchodu a částky zvýšení procentní výměry důchodu stanovené podle odstavce 8 nedosáhne 2,7 % jeho výše, může být stanoveno vyšší zvýšení procentní výměry důchodu, nejvýše však tak, aby u průměrného starobního důchodu úhrn částky zvýšení základní výměry důchodu a částky zvýšení procentní výměry důchodu činil 2,7 % jeho výše. Věta první se nepoužije, jestliže se v kalendářním roce, ve kterém se o zvýšení důchodů v pravidelném termínu rozhoduje, zvyšují důchody i v mimořádném termínu.

(10) Procentní výměry vyplácených důchodů se při zvýšení důchodů v mimořádném termínu zvýší o tolik procent, kolik činí růst cen podle odstavce 6.

(11) Zvýšení procentní výměry důchodu se zaokrouhluje na celé koruny nahoru.

(12) Průměrný starobní důchod se zjišťuje podle údajů České správy sociálního zabezpečení jako průměrná výše všech starobních důchodů, které byly vyplaceny za poslední kalendářní měsíc období pro zjišťování růstu cen podle odstavce 4, s výjimkou starobních důchodů, které se vyplácejí v nižší výši pro souběh s jiným důchodem podle § 59, a starobních důchodů podle § 29 odst. 2 a § 29 odst. 3 písm. b), popřípadě starobních důchodů podle předpisů platných před 1. lednem 2010 přiznávaných za dobu pojištění kratší než 25 roků.

(13) Období pro zjišťování růstu reálné mzdy se stanoví tak, že prvním rokem tohoto období je kalendářní rok následující po posledním kalendářním roce období pro zjišťování růstu reálné mzdy použitého při předchozím zvýšení důchodů, při kterém bylo přihlédnuto k růstu reálné mzdy, a posledním rokem tohoto období je kalendářní rok, který o dva roky předchází kalendářnímu roku, do něhož spadá termín zvýšení důchodů. Pokud je ve stanoveném období podíl pro stanovení růstu reálné mzdy podle odstavce 14 nižší než 1, přihlédne se k růstu reálné mzdy až při tom zvýšení důchodů, při kterém je tento podíl vyšší než 1.

(14) Růst reálných mezd se stanoví v procentech po zaokrouhlení na jedno platné desetinné místo podle podílu, v jehož čitateli je podíl všeobecného vyměřovacího základu za poslední kalendářní rok období pro zjišťování růstu reálné mzdy a všeobecného

vyměřovacího základu za kalendářní rok, který bezprostředně předchází prvnímu kalendářnímu roku tohoto období, a ve jmenovateli je podíl průměrného ročního indexu spotřebitelských cen za domácnosti celkem vypočteného z originálních bazických indexů spotřebitelských cen zjištěných Českým statistickým úřadem za poslední kalendářní rok tohoto období a uvedeného průměrného ročního indexu za kalendářní rok, který bezprostředně předchází prvnímu kalendářnímu roku tohoto období.

(15) Zvýšení procentní výměry vyplácených důchodů v mimořádném termínu náleží i k důchodům přiznávaným v tom kalendářním roce, v němž byly zvýšeny procentní výměry vyplácených důchodů v mimořádném termínu.

(16) Zvýšení důchodů stanoví prováděcí právní předpis; jde-li o zvýšení důchodů v pravidelném termínu, stanoví se zvýšení důchodů do 30. září kalendářního roku, který o jeden rok předchází kalendářnímu roku, do něhož spadá pravidelný termín zvýšení důchodů, a jde-li o zvýšení důchodů v mimořádném termínu, stanoví se zvýšení důchodů do 50 dnů od posledního dne kalendářního měsíce, v němž růst cen dosáhl aspoň 5 %.

§ 67a

~~Procentní výměra vypláceného důchodu se zvyšuje o 2 000 Kč měsíčně ode dne, kdy poživatel důchodu dosáhl věku 100 let. Jsou-li splněny podmínky nároku na výplatu více důchodů, zvyšuje se podle věty první procentní výměra starobního nebo invalidního důchodu.~~

(1) Procentní výměra vypláceného důchodu se zvyšuje o

- a) 1 000 Kč měsíčně od splátky důchodu splatné v kalendářním měsíci, v němž poživatel důchodu dosáhl věku 85 let,**
- b) 2 000 Kč měsíčně ode dne, v němž poživatel důchodu dosáhl věku 100 let.**

(2) Jsou-li splněny podmínky nároku na výplatu více důchodů, zvyšuje se podle odstavce 1 procentní výměra starobního důchodu. Dosáhl-li poživatel důchodu věku 85 let v kalendářním měsíci, v němž se zvyšují důchody podle § 67, náleží zvýšení podle odstavce 1 písm. a) k procentní výměře zvýšené podle § 67.

*** * * * ***