

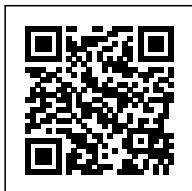


PARLAMENT ČESKÉ REPUBLIKY
POSLANECKÁ SNĚMOVNA

VII. volební období

893/0

Výroční zpráva o hospodaření Českého rozhlasu za rok 2015



Předkladatel: RČRo
Doručeno poslancům: 22. srpna 2016 v 13:04

**VÝROČNÍ ZPRÁVA O HOSPODAŘENÍ
ČESKÉHO ROZHLASU
za rok 2015**

V Praze dne 17. 8. 2016

Předkládá: Rada Českého rozhlasu – Vinohradská 12 – Praha 2 – 120 99

Osnova zprávy o hospodaření:

- 1. Úvod**
- 2. Organizační struktura Českého rozhlasu**
- 3. Hospodaření Českého rozhlasu v roce 2015**
 - 3.1. Rozpočet Českého rozhlasu na rok 2015
 - 3.2. Porovnání skutečných výsledků hospodaření v roce 2015 s rozpočtem
 - 3.3. Porovnání hospodářských výsledků za rok 2015 s výsledky roku 2014
 - 3.4. Hlavní a vedlejší činnost Českého rozhlasu v roce 2015
- 4. Rozvahové ukazatele Českého rozhlasu v roce 2015**
 - 4.1. Majetek
 - 4.2. Finanční majetek
 - 4.3. Pohledávky
 - 4.4. Závazky
- 5. Rozhlasové poplatky**
- 6. Zaměstnanost**
- 7. Investice**
- 8. Účetní závěrka a audit**
- 9. Daňová problematika v Českém rozhlasu**
 - 9.1. Daň z přidané hodnoty
 - 9.2. Daň z příjmů právnických osob
- 10. Závěr**

Přílohy:

- 1. Zpráva auditora a příloha k účetní závěrce včetně účetních výkazů**
- 2. Tabulkové přílohy**
 - 2.1. Porovnání skutečných výsledků hospodaření Českého rozhlasu v roce 2015 s rozpočtem
 - 2.2. Porovnání výsledků hospodaření ČRo v letech 2014 a 2015
 - 2.3. Porovnání skutečných výsledků hospodaření v roce 2015 s rozpočtem po jednotlivých sekcích a divizích Českého rozhlasu
 - 2.4. Hospodaření ČRo v roce 2015 po měsíčních obdobích
 - 2.5. Vývoj stavu evidovaných rozhlasových příjemců v roce 2015

1. ÚVOD

Zprávu o hospodaření Českého rozhlasu v roce 2015 předkládá Rada Českého rozhlasu Poslanecké sněmovně Parlamentu České republiky ke schválení na základě § 8 odst. 2 zákona č. 484/1991 Sb., o Českém rozhlasu, v platném znění.

Zpráva o hospodaření Českého rozhlasu podává souhrnný a ucelený přehled o hospodaření a dosažených ekonomických výsledcích Českého rozhlasu za rok 2015. Je zpracována tak, aby srozumitelně a přehledně informovala o jednotlivých oblastech hospodaření.

Řízení Českého rozhlasu vychází z platných legislativních norem, kterými se řídí vnitřní metodika. Hlavním podkladem pro ekonomické hodnocení činnosti je účetní závěrka ověřená nezávislým auditorem. Výrok auditora a účetní výkazy jsou součástí této zprávy.

Účetnictví Českého rozhlasu se řídí vyhláškou č. 504/2002 Sb., v platném znění, kterou se provádějí některá ustanovení zákona č. 563/1991 Sb., o účetnictví, ve znění pozdějších předpisů, pro účetní jednotky, u kterých hlavním předmětem činnosti není podnikání. Vnitřním předpisem byl vydán Účtový rozvrh pro rok 2015, jehož základem je směrná účtová osnova stanovená výše uvedenou obecnou normou.

Rada ČRo schválila tento materiál dne 17. 8. 2016.

2. ORGANIZAČNÍ STRUKTURA ČESKÉHO ROZHLASU

Základní organizační struktura doznala v roce 2015 následujících změn:

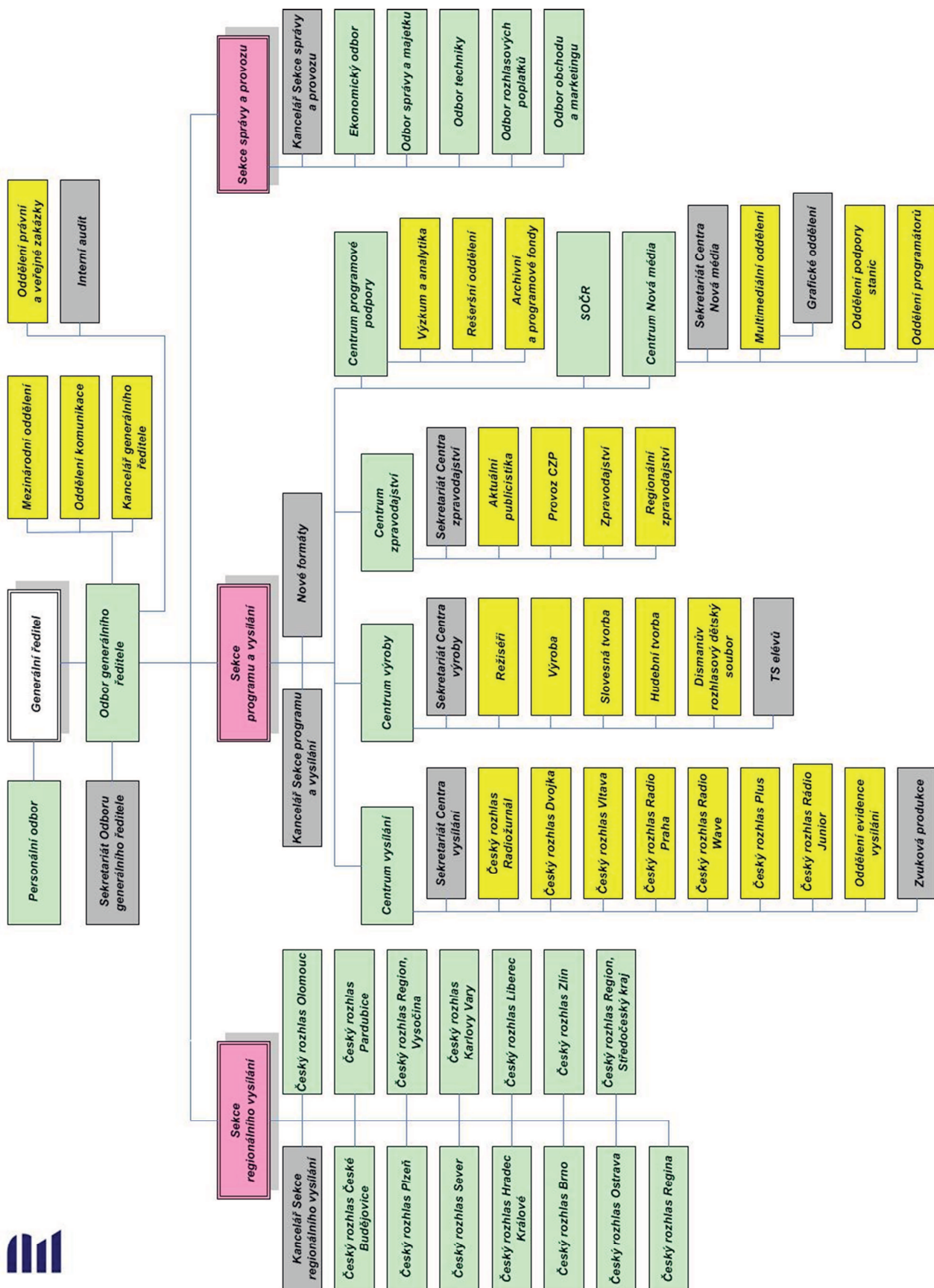
- S účinností od ledna 2015 došlo ke zrušení všech pozic uklízeček v rámci ČRo a úklidové práce byly zajištěny externí firmou.
- S účinností od 1. 5. 2015 bylo v Odboru generálního ředitele vytvořeno společné oddělení právní a veřejných zakázek a byl zrušen Odbor projektového řízení v Sekci správy a provozu.
- S účinností od 1. 6. 2015 byl Odbor informačních technologií změněn na oddělení a podřízen řediteli odboru techniky.
- Od 1. 6. 2015 byl vytvořen společný bezpečnostní velín v podřízenosti Odboru generálního ředitele a noční ostrahu na Vinohradské zajišťuje externí bezpečnostní služba.
- S účinností od 1. 6. 2015 byl Personální odbor přesunut do podřízenosti generálního ředitele.
- S účinností od 1. 8. 2015 bylo zrušeno oddělení bezpečnosti v Odboru generálního ředitele a odpovědnost za bezpečnostní řízení převzal Odbor správy majetku, včetně převodu velína.
- S účinností od 1. 10. 2015 byl posílen tým Centra zpravodajství, Odboru techniky a stanice Plus v souvislosti s plánovaným spuštěním celodenního vysílání stanice Plus.
- Od listopadu došlo k přerozdělení činností mezi stanicí Regina a Regionem Střední Čechy a z ušetřených pozic byla vytvořena pracovní místa v Liberci.

Statutárním orgánem ČRo je generální ředitel. K 31. prosinci 2015 nebyla pozice generálního ředitele obsazena. Generální ředitel, kterým byl Mgr. art. Peter Duhan rezignoval na svou pozici k 3. listopadu 2015. Rada Českého rozhlasu zvolila dne 3. listopadu 2015 prozatímním ředitelem ČRo Ing. Karla Zýku. Dne 20. ledna 2016 byl zvolen generálním ředitelem Mgr. René Zavoral.

Vedení Českého rozhlasu k 31. prosinci 2015 bylo následující:

Ing. Karel Zýka	prozatímní ředitel
Mgr. René Zavoral	náměstek generálního ředitele pro program a vysílání
Bc. Jan Menger	náměstek generálního ředitele pro regionální vysílání
Ing. Tomáš Kollarczyk	pověřený náměstek gen. ředitele pro správu a provoz
Zora Karmazín Blümllová MSc.	ředitel Odboru generálního ředitele
PhDr. Ludmila Süssová	ředitel Personálního odboru

Celková organizační struktura Českého rozhlasu platná k 31. prosinci 2015 je zachycena na následujícím obrázku:



3. HOSPODAŘENÍ ČESKÉHO ROZHLASU V ROCE 2015

3. 1. ROZPOČET ČESKÉHO ROZHLASU NA ROK 2015

Zákon č. 484/1991 Sb., o Českém rozhlasu, v platném znění, ukládá Radě ČRo schvalovat rozpočet, kontrolovat účelné a hospodárné využívání finančních zdrojů a majetku Českého rozhlasu a sledovat naplňování požadavků práva Evropských společenství na transparentnost finančních vztahů v Českém rozhlasu. Kromě toho Rada ČRo schvaluje nakládání s nemovitostmi, jejich pronájem, pořízení i odprodej.

Rozpočet na rok 2015 vycházel z obecně platných právních předpisů a postup tvorby rozpočtu Českého rozhlasu stanovil časový a věcný harmonogram, který byl rovněž vydán jako závazný vnitřní předpis. Hospodaření Českého rozhlasu se řídí rozpočtem Českého rozhlasu schváleným Radou ČRo. Rozpočet nákladů a výnosů doplněný plánem investičních výdajů dlouhodobě patří mezi základní ekonomické nástroje řízení Českého rozhlasu. Jejich uvádění do praxe je korigováno strukturou interních pravidel, především Pravidly ekonomického řízení, interním předpisem o oběhu účetních dokladů, Podpisovým řádem a pokyny týkajícími se veřejných zakázek. Tyto základní kameny řízení jsou průběžně inovovány a doplňovány dalšími interními pravidly.

V intencích výše uvedených zásad byly v roce 2015 Radě ČRo a Dozorčí komisi předkládány k projednání a ke schválení příslušné materiály.

Rozpočet Českého rozhlasu na rok 2015 byl sestaven jako vyrovnaný. Radou ČRo byl schválen ve shodném objemu nákladů a výnosů ve výši 2 233,0 mil. Kč.

Struktura schváleného rozpočtu na rok 2015 je uvedena v tabulce:

SCHVÁLENÝ ROZPOČET na rok 2015 (v tis. Kč)	
Výnosy z rozhlasových poplatků	2 028 771
Výnosy z reklamy, sponzoringu a ostatní obchodní činnosti	85 625
Výnosy ze zahraničního vysílání	27 050
Ostatní tržby z prodeje služeb	24 806
Ostatní provozní výnosy	60 273
PROVOZNÍ VÝNOSY celkem	2 226 525
FINANČNÍ VÝNOSY	4 475
MIMOŘÁDNÉ VÝNOSY	2 000
CELKOVÉ VÝNOSY	2 233 000
Náklady na materiál	32 403
Náklady na služby	870 351
Náklady na provoz	73 596
Osobní náklady	936 600
Daně a poplatky	135 909
Ostatní provozní náklady	171 533
Nedaňové náklady	11 448
PROVOZNÍ NÁKLADY celkem	2 231 840
FINANČNÍ NÁKLADY	1 160
MIMOŘÁDNÉ NÁKLADY	0
CELKOVÉ NÁKLADY (bez daně z příjmů)	2 233 000
Výsledek hospodaření před zdaněním	0
Daň z příjmů	0
Výsledek hospodaření po zdanění	0

3. 2. POROVNÁNÍ SKUTEČNÝCH VÝSLEDKŮ HOSPODAŘENÍ V ROCE 2015 S ROZPOČTEM

Hospodářský výsledek

Hospodaření na rok 2015 bylo plánováno jako vyrovnané se shodným objemem nákladů a výnosů, ve skutečnosti však byl v roce 2015 vykázán zisk ve výši 17 451 tis. Kč. Vzhledem k tomu, že základ daně z příjmů právnických osob byl záporný (*podrobně v části 9.2.*), je daň z příjmů za rok 2015 nulová. Na pozitivní odchylce od plánu se podílí zejména vyšší plnění výnosů o 16 258 tis. Kč společně s úsporou nákladů ve výši 1 193 tis. Kč.

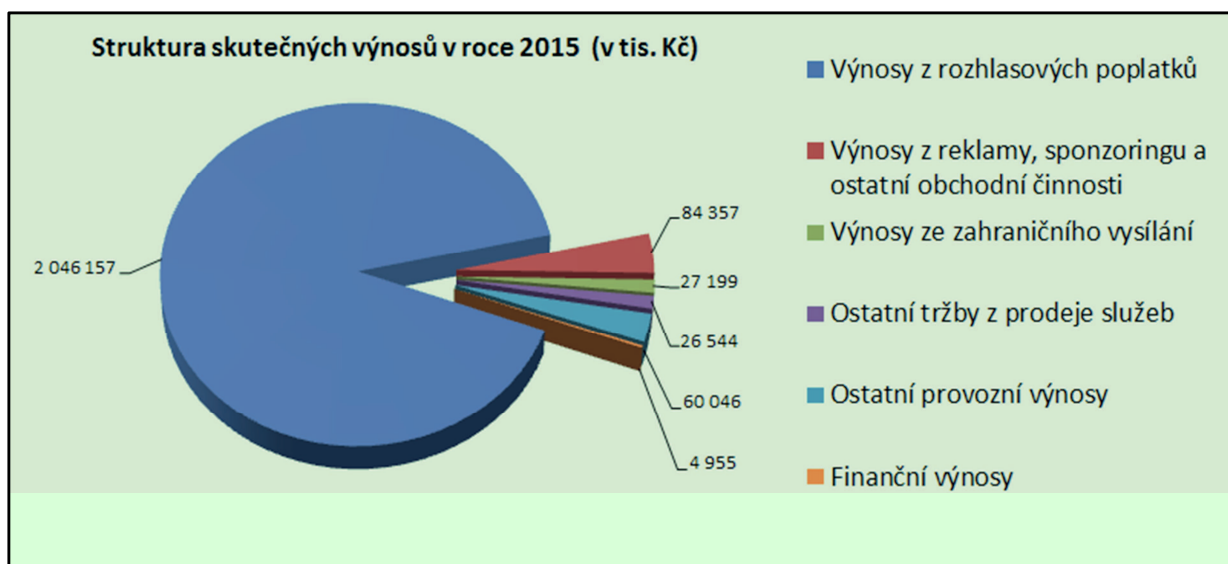
Plnění rozpočtu nákladů a výnosů Českého rozhlasu v roce 2015

Plnění rozpočtu (v tis. Kč)	Skutečnost 2015	Rozpočet 2015	Rozdíl	%
CELKOVÉ VÝNOSY	2 249 258	2 233 000	16 258	100,7%
CELKOVÉ NÁKLADY (před zdaněním)	2 231 807	2 233 000	-1 193	99,9%
Výsledek hospodaření před zdaněním	17 451	0	17 451	x
Daň z příjmů	0	0	0	x
Výsledek hospodaření	17 451	0	17 451	x

Výnosy

Plnění rozpočtu výnosů v roce 2015

Plnění rozpočtu (v tis. Kč)	Skutečnost 2015	Rozpočet 2015	Rozdíl	%
Výnosy z rozhlasových poplatků	2 046 157	2 028 771	17 386	100,9%
Výnosy z reklamy, sponzoringu a ost. obch.	84 357	85 625	-1 268	98,5%
Výnosy ze zahraničního vysílání	27 199	27 050	149	100,6%
Ostatní tržby z prodeje služeb	26 544	24 806	1 738	107,0%
Ostatní provozní výnosy	60 046	60 273	-227	99,6%
PROVOZNÍ VÝNOSY celkem	2 244 303	2 226 525	17 778	100,8%
FINANČNÍ VÝNOSY	4 955	4 475	480	110,7%
MIMOŘÁDNÉ VÝNOSY	0	2 000	-2 000	x
CELKOVÉ VÝNOSY	2 249 258	2 233 000	16 258	100,7%



V roce 2015 byly vykázány celkové výnosy v hodnotě 2 249 258 tis. Kč, což je o 16 258 tis. Kč více oproti plánovanému objemu, který byl stanoven ve výši 2 233 000 tis. Kč.

Provozní výnosy

V porovnání s plánem byly provozní výnosy realizovány v objemu o 17 778 tis. Kč vyšším, tj. byly plněny na 100,8 %. Jednotlivé položky výnosů vykazují následující kladné či záporné odchylky od plánovaných hodnot:

- V oblasti rozhlasových poplatků se podařilo naplnit plánovaný objem výnosů na 100,9 %, což odpovídá překročení plánu o 17 386 tis. Kč. K vyššímu plnění došlo především zúčtováním přírážky ve výši 5.000,- Kč (viz. Zákon č. 348 /2005 Sb., o rozhlasových a televizních poplatcích) u cca 3 tisíc osob, což nebylo na rok 2015 plánováno. Zbýlá část vyššího plnění souvisí s úspěšnějším výběrem poplatků především u právnických osob (*podrobně v kapitole 5. Rozhlasové poplatky*).
- Plánovaný objem výnosů z obchodních aktivit (především výnosů za vysílání reklamy a sponzorovaných pořadů) se nepodařilo naplnit o 1 268 tis. Kč. K nižšímu plnění však došlo výhradně v oblasti barterových operací, tudíž ve stejném objemu se tato skutečnost objevila při plnění druhé strany rozpočtu jako úspora nákladů. Vyinkasované (cashové) operace byly v úhrnu plněny nad rozpočtem stanovený objem, avšak realizované výnosy z jednotlivých obchodních aktivit vykazují kladné či záporné odchylky od plánu, které se vzájemně kompenzují, ale v úhrnu je realizováno vyšší než plánované plnění.
- Český rozhlas obdržel od Ministerstva zahraničních věcí České republiky dotaci na zahraniční vysílání ve výši 27 200 tis. Kč. Navíc ČRo obdržel 50 tis. Kč na zajištění obsahu webových stránek pro MZVČR www.czech.cz (tato částka je součástí plnění ostatních provozních výnosů).
- Vyšší plnění tržeb z prodeje služeb o 1 738 tis. Kč souvisí především s vybraným vstupným za koncerty Symfonického orchestru Českého rozhlasu a za půjčovné hudebních nástrojů.
- V ostatních provozních výnosech, kam spadá především zúčtování opravných položek k rozhlasovým poplatkům, dále přijaté náhrady škod od pojišťoven, dotace na akce

pořádané Českým rozhlasem, soudní poplatky a jiné výnosy, byl vykázán objem 60 046 tis. Kč, který téměř koresponduje s plánovanou hodnotou (-227 tis. Kč) a odpovídá plnění na 99,6 %.

Finanční výnosy

V roce 2015 byly realizovány finanční výnosy v částce 4 955 tis. Kč, což je v porovnání s plánem o 480 tis. Kč více, především zásluhou aktivní finanční politiky v období permanentního poklesu úrokových sazeb – uložení volných finančních prostředků Českého rozhlasu na lépe úročené termínované vklady.

Mimořádné výnosy

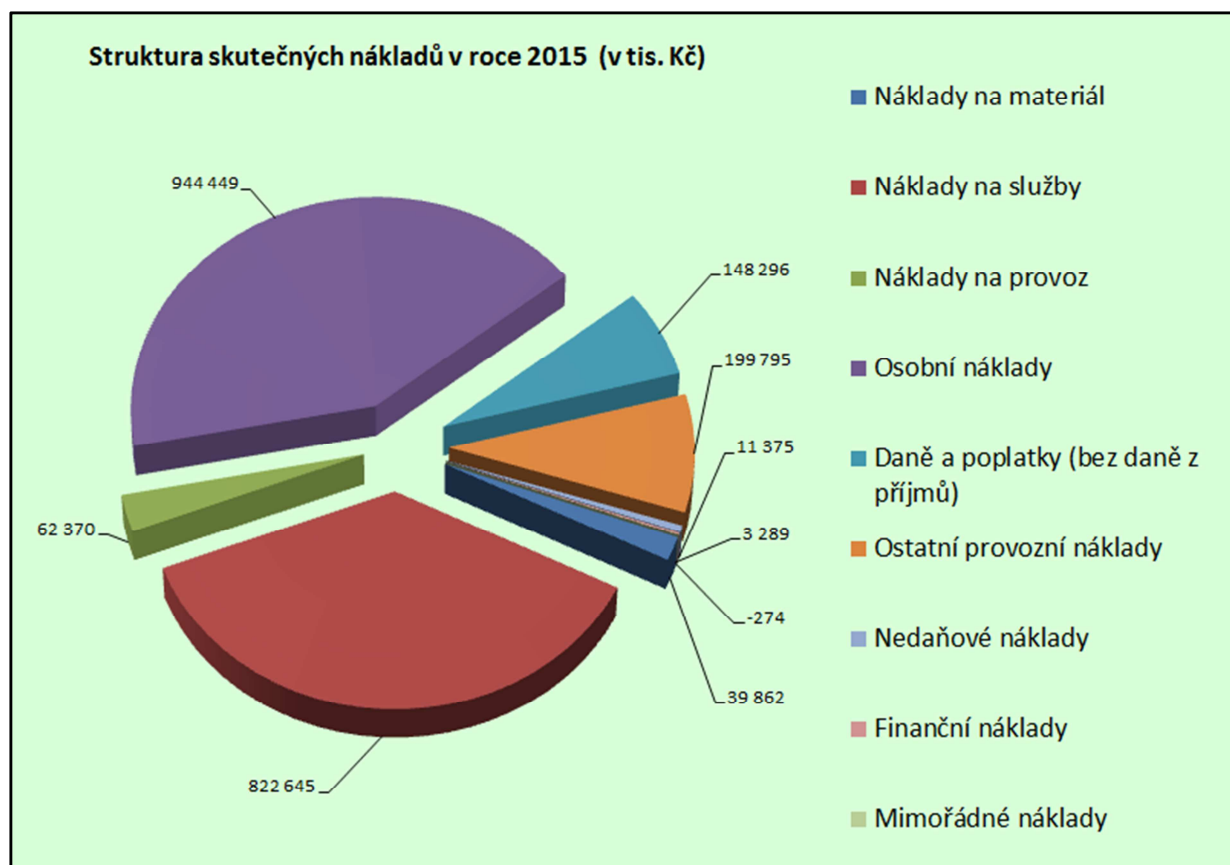
Mimořádné výnosy byly plánovány na zúčtování účetních rezerv v objemu 2 000 tis. Kč, ale dle změny účetní metodiky bylo zúčtování rezerv účtováno jako storno nákladů. Žádné mimořádné výnosy tedy nebyly v roce 2015 realizovány.

Detailní přehled plnění jednotlivých výnosových položek je uveden v *Příloze 2. 1.*

Náklady

Plnění rozpočtu nákladů v roce 2015

Plnění rozpočtu (v tis. Kč)	Skutečnost 2015	Rozpočet 2015	Rozdíl	%
Náklady na materiál	39 862	32 403	7 459	123,0%
Náklady na služby	822 645	870 351	-47 706	94,5%
Náklady na provoz	62 370	73 596	-11 226	84,7%
Osobní náklady	944 449	936 600	7 849	100,8%
Daně a poplatky (bez daně z příjmů)	148 296	135 909	12 387	109,1%
Ostatní provozní náklady	199 795	171 533	28 262	116,5%
Nedaňové náklady	11 375	11 448	-73	99,4%
PROVOZNÍ NÁKLADY celkem	2 228 792	2 231 840	-3 048	99,9%
FINANČNÍ NÁKLADY	3 289	1 160	2 129	283,5%
MIMOŘÁDNÉ NÁKLADY	-274	0	-274	x
CELKOVÉ NÁKLADY (bez daně z příjmů)	2 231 807	2 233 000	-1 193	99,9%
Daň z příjmů	0	0	0	x
CELKOVÉ NÁKLADY	2 231 807	2 233 000	-1 193	99,9%



Celkové náklady Českého rozhlasu byly plánovány na rok 2015 ve výši 2 233 000 tis. Kč a byly čerpány téměř v souladu s plánem (na 99,9 %), skutečné čerpání je pouze o 1 193 tis. Kč nižší, tzn. v objemu 2 231 807 tis. Kč.

Provozní náklady

Provozní náklady se na celkově vykázaných nákladech podílí částkou 2 228 792 tis. Kč.

- Plánovaný objem nákladů na materiál byl překročen o 7 459 tis. Kč především vyššími nákupy drobného dlouhodobého hmotného majetku (+3 776 tis. Kč) v útvarech techniky a vyšším nákupem propagačních předmětů (+3 145 tis. Kč) v oblasti marketingu.
- Náklady na služby jsou oproti plánu realizovány v objemu o 47 706 tis. Kč nižším. Úsporu vykazují náklady na poradenské služby (-10 540 tis. Kč) revizí skutečných potřeb během roku a značnou úsporu rovněž vykazují ostatní služby (-11 819 tis. Kč) – především náklady na služby externích dodavatelů (-3 806 tis. Kč), dále náklady na poštovné (-2 681 tis. Kč) a výzkum poslechovosti (-2 617 tis. Kč). Rovněž v nákladech na honoráře vyplácené fyzickým osobám je vykázáno oproti plánovanému objemu nižší čerpání o 8 866 tis. Kč. Naopak překročení vykazují ostatní technické vysílací prostředky (+1 968 tis. Kč) zvýšením nákladů na sportovní přenosy v souvislosti s přechodem na moderní technologii. K drobnému překročení došlo i u ostatních práv a nákladů na program (+814 tis. Kč).
- V nákladech na provoz je oproti plánu vykázáno o 11 226 tis. Kč méně především zásluhou výrazné úspory v nákladech za opravy a údržbu majetku (-4 588 tis. Kč), která vznikla posunem několika plánovaných akcí do roku 2016. Vyšší úspory vykazují i

náklady na cestovné (-4 122 tis. Kč), pohonné hmoty (-1 060 tis. Kč) a energie (-1 047 tis. Kč).

- Čerpání osobních nákladů je za sledované období roku 2015 oproti plánu o 7 849 tis. Kč vyšší a vzniklo především vyplácením odstupného a odchodného uvolňovaným zaměstnancům ve výši 7 397 tis. Kč, které bylo z části kompenzováno rozpuštěním účetní rezervy vytvořené pro tento účel (saldo dosáhlo výše 5 903 tis. Kč). Z úspor osobních nákladů byla na konci roku vyplacena prozatímním ředitelem mimořádná odměna ve výši 8.000,- Kč všem zaměstnancům vyjma členů managementu (*podrobněji v kapitole 6. Zaměstnanost*).
- Daňové náklady byly oproti plánu o 12 387 tis. Kč vyšší a to z důvodu vyšší DPH za přijatá plnění na vstupu bez nároku na odpočet, která vstupují do provozních nákladů (+15 274 tis. Kč). Tato skutečnost souvisí s poddimenzováním plánované hodnoty při tvorbě rozpočtu na rok 2015.
- V oblasti ostatních provozních nákladů došlo k překročení plánu o 28 262 tis. Kč. Tato skutečnost souvisí plně se zúčtováním vyšších odpisů dlouhodobého majetku o 10 512 tis. Kč, které je důsledkem realizování výrazně vyššího objemu investičních akcí na konci roku 2014 (po schválení rozpočtu na rok 2015), tak i vyššími odpisy pohledávek z rozhlasových poplatků (+14 758 tis. Kč).
- Nedaňové náklady byly čerpány v porovnání s plánovaným objemem v částce o 73 tis. Kč nižší. Tato skutečnost vznikla především úsporou nákladů na reprezentaci (-576 tis. Kč).

Finanční náklady

Čerpání finančních nákladů činí 3 289 tis. Kč a překračuje plánovanou hodnotu o 2 129 tis. Kč zejména v důsledku vyplacené dohody o narovnání v částce 1 100 tis. Kč, na kterou byla vytvořena účetní rezerva – viz mimořádné náklady. Zbylou část překročení způsobily kurzové ztráty.

Mimořádné náklady

Mimořádné náklady byly realizovány zejména zúčtováním účetní rezervy na účely uvedené výše – viz finanční náklady. Celkové saldo mimořádných nákladů činí -274 tis. Kč.

Navíc v oblasti mimořádných nákladů byla zaúčtována vratka DPH bez nároku na odpočet za období 3-12/2006 v objemu -29 369 tis. Kč. Vzhledem k tomu, že soudní spor nadále trvá a čeká se na stanovisko a výklad Evropského soudního dvoru a tudíž výsledek sporu je stále nejistý, byla vytvořena 100% účetní rezerva ve výši 29 369 tis. Kč z důvodu respektování principu opatrnosti. Tato částka tedy nebyla zapojena do hospodaření Českého rozhlasu, jelikož existuje riziko, že ČRo bude muset tuto částku v budoucnu vrátit.

Daň z příjmů

Jelikož vypočtený základ daně z příjmu právnických osob byl záporný, daň z příjmu za rok 2015 je nulová.

Detailní přehled plnění jednotlivých nákladových položek je uveden v *Příloze 2. 1.*

3. 3. POROVNÁNÍ HOSPODÁŘSKÝCH VÝSLEDKŮ ZA ROK 2015 S VÝSLEDKY ROKU 2014

Hospodářský výsledek

V roce 2015 bylo dosaženo zisku ve výši 17 451 tis. Kč. Ve srovnání s rokem 2014, kdy byl vykázán hospodářský výsledek ve výši 1 239 tis. Kč, došlo meziročně ke zvýšení výsledku hospodaření o 16 212 tis. Kč. Tato skutečnost byla způsobena především na výnosové straně (+13 249 tis. Kč) efektivnějším výběrem rozhlasových poplatků i zúčtováním meziročně vyššího objemu přírážek k rozhlasovým poplatkům.

Porovnání skutečných nákladů a výnosů Českého rozhlasu v roce 2014 a 2015

Ukazatel (v tis. Kč)	Skutečnost 2015	Skutečnost 2014	Rozdíl	%
CELKOVÉ VÝNOSY	2 249 258	2 236 009	13 249	100,6%
CELKOVÉ NÁKLADY (před zdaněním)	2 231 807	2 234 770	-2 963	99,9%
Výsledek hospodaření před zdaněním	17 451	1 239	16 212	x
Daň z příjmů	0	0	0	x
Výsledek hospodaření	17 451	1 239	16 212	x

Výnosy

Skutečné výnosy Českého rozhlasu dosáhly v roce 2015 v úhrnu 2 249 258 tis. Kč a oproti roku 2014, kdy dosáhly výše 2 236 009 tis. Kč, vykazují meziroční nárůst o 13 249 tis. Kč, tj. o 0,6 %.

Porovnání skutečných výnosů v roce 2014 a 2015 dle jejich struktury

Ukazatel (v tis. Kč)	Skutečnost 2015	Skutečnost 2014	Rozdíl	%
Výnosy z rozhlasových poplatků	2 046 157	2 027 309	18 849	100,9%
Výnosy z reklamy, sponzoringu a ost. obch.	84 357	85 296	-939	98,9%
Výnosy ze zahraničního vysílání	27 199	27 050	149	100,6%
Ostatní tržby z prodeje služeb	26 544	25 568	976	103,8%
Ostatní provozní výnosy	60 046	65 181	-5 135	92,1%
PROVOZNÍ VÝNOSY celkem	2 244 303	2 230 403	13 900	100,6%
FINANČNÍ VÝNOSY	4 955	5 574	-619	88,9%
MIMOŘÁDNÉ VÝNOSY	0	31	-31	x
CELKOVÉ VÝNOSY	2 249 258	2 236 009	13 249	100,6%

Vyšší plnění výnosů ve srovnání s předešlým rokem bylo způsobeno především v oblasti rozhlasových poplatků (+18 849 tis. Kč).

Provozní výnosy

V porovnání s rokem 2014 byly provozní výnosy vykázány v hodnotě o 13 900 tis. Kč vyšší.

Meziroční navýšení je vykázáno především v následujících skupinách výnosů:

- Výnosy z rozhlasových poplatků meziročně vzrostly o 18 849 tis. Kč především v důsledku zvýšení kmene poplatníků, resp. počtu evidovaných příjemců v roce 2015 o 46,8 tisíc rozhlasových příjemců a to 23,1 tisíc u fyzických osob a 23,7 tisíc u osob právnických, ale i vyšším objemem zúčtovaných přírážek k rozhlasovým poplatkům oproti předešlému roku. (*podrobně v kapitole 5. Rozhlasové poplatky*).
- I ostatní tržby z prodeje služeb se meziročně zvýšily o 976 tis. Kč především zásluhou vyšších tržeb z vybraného vstupného za koncerty Symfonického orchestru Českého rozhlasu i za půjčování hudebních nástrojů.
- Drobný meziroční nárůst zaznamenala i dotace od Ministerstva zahraničních věcí ČR na vysílání Českého rozhlasu do zahraničí.

Naopak meziroční poklesy, které jsou však plně kompenzovány nárůsty v ostatních položkách, jsou vykázány v následujících skupinách výnosů:

- Nižší meziroční plnění výnosů z obchodních aktivit (-939 tis. Kč) - hlavně výnosů za reklamu a vysílání sponzorovaných pořadů, bylo způsobeno zejména nižším objemem barterových operací.
- Výrazný meziroční pokles byl vykázán u ostatních provozních výnosů (-5 135 tis. Kč), jelikož v roce 2015 nebyly realizovány výnosy z prodeje osobních automobilů a protože Český rozhlas obdržel nižší objem přijatých dotací a příspěvků. Mírně se meziročně snížil i objem zúčtovaných opravných položek k rozhlasovým poplatkům.

Finanční výnosy

V roce 2015 byly realizovány finanční výnosy v částce 4 955 tis. Kč, což je ve srovnání s rokem 2014 o 619 tis. Kč méně, a to především z důvodu nižších výnosů v podobě přijatých úroků z běžných účtů v souvislosti s permanentním poklesem úrokových sazeb i přes aktivní finanční politiku a ukládání volných finančních prostředků na výnosnější vklady.

Mimořádné výnosy

Žádné mimořádné výnosy nebyly v roce 2015 realizovány a v předešlém roce byly vykázány pouze v objemově nezajímavé výši 31 tis. Kč.

Detailní porovnání výnosů v letech 2014 a 2015 je zobrazeno v *Příloze 2. 2.*

Náklady

Náklady v roce 2015 zaznamenaly oproti předcházejícímu roku pokles pouze o 2 963 tis. Kč, tj. o 0,1 %.

Porovnání skutečných nákladů v roce 2014 a 2015 dle jejich struktury

Ukazatel (v tis. Kč)	Skutečnost 2015	Skutečnost 2014	Rozdíl	%
Náklady na materiál	39 862	39 568	294	100,7%
Náklady na služby	822 645	823 204	-559	99,9%
Náklady na provoz	62 370	71 465	-9 096	87,3%
Osobní náklady	944 449	934 827	9 623	101,0%
Daně a poplatky (bez daně z příjmů)	148 296	152 196	-3 901	97,4%
Ostatní provozní náklady	199 795	202 245	-2 449	98,8%
Nedaňové náklady	11 375	9 038	2 337	125,9%
PROVOZNÍ NÁKLADY celkem	2 228 792	2 232 544	-3 752	99,8%
FINANČNÍ NÁKLADY	3 289	1 988	1 301	165,5%
MIMOŘÁDNÉ NÁKLADY	-274	238	-512	x
CELKOVÉ NÁKLADY (bez daně z příjmů)	2 231 807	2 234 770	-2 963	99,9%
Daň z příjmů	0	0	0	x
CELKOVÉ NÁKLADY	2 231 807	2 234 770	-2 963	99,9%

Provozní náklady

Provozní náklady se na celkově vykázaných nákladech v roce 2015 podílí částkou 2 228 792 tis. Kč a oproti roku 2014 bylo jejich čerpání o 3 752 tis. Kč nižší.

Meziroční pokles je vykázan především v následujících skupinách nákladů:

- náklady na provoz zaznamenaly meziroční pokles o 9 096 tis. Kč, ke kterému došlo zejména v oblasti nákladů na opravy a údržbu, jejichž objem se meziročně snížil o 4 608 tis. Kč, dále u nákladů na domácí i zahraniční cestovné (-2 842 tis. Kč) i ve spotřebě energií (-1 174 tis. Kč) a pohonných hmot (-633 tis. Kč).
- v nákladech na daně a poplatky došlo k meziročnímu poklesu o 3 901 tis. Kč a to zejména u DPH bez nároku na odpočet (-3 773 tis. Kč) především v souvislosti s meziročním poklesem objemu investičních výdajů.
- ostatní provozní náklady se meziročně snížily o 2 449 tis. Kč a to zásluhou výrazně nižšího objemu vytvořených opravných položek k rozhlasovým poplatkům (-11 520 tis. Kč), který plně kompenzuje meziroční nárůst zúčtovaných odpisů dlouhodobého majetku (+9 300 tis. Kč) v důsledku zvýšené investiční činnosti v posledních letech.

Naopak meziroční navýšení, které je plně kompenzováno meziročními poklesy, je vykázáno v následujících skupinách nákladů:

- v oblasti osobních nákladů bylo vykázáno meziroční navýšení o 9 623 tis. Kč, ke kterému došlo především v oblasti odměn a které plně koresponduje s vyplacením mimořádné odměny prozatímním ředitelem ve výši 8.000,- Kč všem zaměstnancům vyjma členů managementu na konci roku 2015 z úspor plánovaných osobních nákladů (*podrobně v kapitole 6. Zaměstnanost*).
- nedaňové náklady zaznamenaly meziroční zvýšení o 2 337 tis. Kč, ke kterému došlo zejména v oblasti nákladů na reprezentaci (+1 081 tis. Kč) pořádáním Valného shromáždění Evropské vysílací unie v Praze v červnu 2015, ale i v ostatních nedaňových nákladech (+1 256 tis. Kč) především meziročním navýšením objemu uhrazených účastnických poplatků.

Náklady na materiál (+294 tis. Kč) a náklady na služby (-559 tis. Kč) byly v roce 2015 realizovány ve srovnatelném objemu s rokem 2014 a jejich objemy vykazují v úhrnu meziročně minimální odchylky.

Finanční náklady

Jejich čerpání v roce 2015 bylo ve výši 3 289 tis. Kč a tyto náklady vykázaly meziroční zvýšení v částce 1 301 tis. Kč způsobený zejména zaúčtováním dohody o narovnání v částce 1 100 tis. Kč, ale i větším objemem kurzových ztrát.

Mimořádné náklady

Mimořádné náklady vykazují meziroční odchylku -512 tis. Kč, která byla způsobena v převážné části zúčtováním účetních rezerv.

Detailní porovnání nákladů v letech 2014 a 2015 je zobrazeno v *Příloze 2. 2*.

3. 4. HLAVNÍ A VEDLEJŠÍ ČINNOST ČESKÉHO ROZHLASU V ROCE 2015

Zákonné důvody spolu s nutností znalosti, na co jsou vynakládány veřejné prostředky, vedly k vytvoření modelu členění činnosti na hlavní a hospodářskou (vedlejší) činnost. Vlastní tvorba modelu byla konzultována s daňovým poradcem a správnost jejího užití je každoročně kontrolována účetními auditory.

Níže uvedená tabulka potvrzuje, že v souladu s §11 zákona č. 484/1991 Sb., o Českém rozhlasu, nedocházelo k naplňování hospodářské (vedlejší) činnosti na úkor činnosti hlavní.

Hlavní a hospodářská činnost 2015 (v tis. Kč)		Hlavní	Hospodářská	CELKEM
I.	Spotřebované nákupy	64 860	3 164	68 024
II.	Služby	836 521	20 650	857 171
III.	Osobní náklady	889 823	56 120	945 943
IV.	Daně a poplatky	1 753	68	1 821
V.	Ostatní náklady	167 796	7 180	174 976
VI.	Odpisy, prodaný majetek...	178 132	5 740	183 872
VII.	Poskytnuté příspěvky	0	0	0
A.	Náklady celkem	2 138 885	92 922	2 231 807
I.	Tržby za vlastní výkony	2 071 511	98 109	2 169 620
II.	Změna stavu zásob	203	9	212
III.	Aktivace	0	0	0
IV.	Ostatní výnosy	21 782	328	22 110
V.	Tržby z prodeje majetku, opravné položky	55 754	60	55 814
VI.	Přijaté příspěvky	1 263	49	1 312
VII.	Provozní dotace	140	50	190
B.	Výnosy celkem	2 150 653	98 605	2 249 258
C.	Výsledek hospodaření před zdaněním	11 768	5 683	17 451
	Daň z příjmů	0	0	0
D.	Výsledek hospodaření	11 768	5 683	17 451

Do hospodářské činnosti jsou řazeny zejména prodej reklamního času a sponzoringu, nájmy nebytových prostor stejně jako komerční pronájmy nahrávacích studií. Jednoznačně lze rozdělit většinu výnosů. Složitější je situace při členění nákladů, kde je mimo několika položek, které je možno přímo alokovat vůči příslušné činnosti, využíváno několika koeficientů:

- Pro členění nákladů na vysílání je použit koeficient vypočtený z poměru počtu minut odvysílaných programů a odvysílané reklamy a sponzorských vzkazů.
- Druhý koeficient je vypočten z poměru výnosů z hospodářské a hlavní činnosti. Tímto koeficientem jsou přepočítávány ostatní nákladové položky, po jejich očištění od nákladů spojených s vysíláním do zahraničí a se zahraničními zpravodaji, které jsou řazeny přímo do hlavní činnosti.
- Některé náklady spojené s vysíláním do zahraničí nejsou alokovány přímo na konkrétních střediscích této divize, ale jsou plošně rozprostřeny na „obslužné divize“, jako je úsek techniky, ekonomický odbor, kancelář generálního ředitele. Tyto náklady jsou vyčleňovány z příslušných divizí pomocí koeficientu závislého na počtu zaměstnanců vysílání do zahraničí a počtu využívaných metrů čtverečních plochy budovy na Vinohradech.

Detailnější přehled o dělení nákladů a výnosů na hlavní a hospodářskou činnost je součástí přílohy č. 1.

4. ROZVAHOVÉ UKAZATELE ČESKÉHO ROZHLASU V ROCE 2015

V rozvaze Českého rozhlasu došlo za rok 2015 ke zvýšení úhrnu aktiv a pasiv o 10 915 tis. Kč.

U aktiv se v průběhu sledovaného období výrazně změnila jejich struktura. K 1. 10. 2015 uložil Český rozhlas volné finanční prostředky ve výši 300 000 tis. Kč na dvouletý termínovaný vklad, aby snížil reálný pokles hodnoty finančního majetku, opačně byly přeúčtovány státní dluhopisy v částce 52 413 tis. Kč (*podrobněji v části 4. 2. Finanční majetek*).

Bez tohoto vlivu zaznamenala stálá aktiva pokles 22 202 tis. Kč, zejména v důsledku vyššího objemu zúčtovaných odpisů dlouhodobého hmotného i nehmotného majetku oproti objemu jejich pořízení. Na celkovou změnu oběžných aktiv (-214 470 tis. Kč) se vedle výše popsanych vlivů podílí i snížení stavu pohledávek o 10 252 tis. Kč (*podrobněji v části 4. 3. Pohledávky*), i mírné navýšení stavu zásob (+840 tis. Kč).

Výsledné zvýšení pasiv o 10 915 tis. Kč je dáno navýšením vlastních zdrojů financování majetku Českého rozhlasu o 13 520 tis. Kč a rovněž zvýšením stavu účetních rezerv o 27 602 tis. Kč (zejména z důvodu výše komentované vratky DPH). Tento nárůst kompenzuje snížení krátkodobých závazků o 17 109 tis. Kč a jiných pasiv o 13 098 tis. Kč.

Rozvaha (balance aktiv a pasiv) Českého rozhlasu v roce 2015

Rozvahová položka (v tis. Kč)	stav k 1.1.2015	změna 2015	stav k 31.12.2015
Dlouhodobý nehmotný majetek	186 530	8 597	195 127
Oprávky k dlouhodobému nehmotnému majetku	-126 332	-17 763	-144 095
Dlouhodobý hmotný majetek	2 881 035	-1 315	2 879 720
Oprávky k dlouhodobému hmotnému majetku	-1 277 673	-12 898	-1 290 571
Dlouhodobý finanční majetek	59 533	248 764	308 297
STÁLÁ AKTIVA	1 723 093	225 385	1 948 478
Zásoby	2 883	840	3 723
Pohledávky	77 240	-10 252	66 988
Krátkodobý finanční majetek	562 518	-206 061	356 457
Jiná aktiva	19 979	1 003	20 982
OBĚŽNÁ AKTIVA	662 620	-214 470	448 150
AKTIVA	2 385 713	10 915	2 396 628
Jmění	2 046 878	-2 692	2 044 186
Hospodářský výsledek	6 239	16 212	22 451
VLASTNÍ ZDROJE	2 053 117	13 520	2 066 637
Rezervy	15 515	27 602	43 117
Krátkodobé závazky	271 706	-17 109	254 597
Jiná pasiva	45 375	-13 098	32 277
CIZÍ ZDROJE	332 596	-2 605	329 991
PASIVA	2 385 713	10 915	2 396 628

4. 1. MAJETEK

Dlouhodobý hmotný a nehmotný majetek

Na majetku Českého rozhlasu nevázne žádné zástavní právo. Aktuální hodnota (po odečtu opravek) dlouhodobého hmotného a nehmotného majetku ve vlastnictví instituce je uvedena v následující tabulce:

Majetek v zůstatkových cenách (v tis. Kč)	stav k 1.1.2015	změna 2015	stav k 31.12.2015
Software	44 514	1 115	45 629
Ostatní dlouhodobý nehmotný majetek	3 208	-925	2 283
Pořízení DNM (nedokončené investice)	12 476	-9 356	3 120
DLOUHODOBÝ NEHMOTNÝ MAJETEK	60 198	-9 166	51 032
Pozemky	87 392	0	87 392
Umělecká díla a sbírky	2 691	115	2 806
Stavby	1 364 435	-32 402	1 332 033
Samostatné movité věci a soubory movitých věcí	117 593	40 400	157 993
Pořízení DHM (nedokončené investice)	31 251	-22 326	8 925
DLOUHODOBÝ H MOTNÝ MAJETEK	1 603 362	-14 213	1 589 149
DLOUH. H MOTNÝ A NEHMOTNÝ MAJETEK	1 663 560	-23 379	1 640 181

Hodnota dlouhodobého hmotného a nehmotného majetku Českého rozhlasu je ovlivňována na jedné straně účetním odepisováním stávajícího majetku a na straně druhé investiční činností během sledovaného období. Investiční činnost ČRo v roce 2015 je podrobně popsána v kapitole 7.

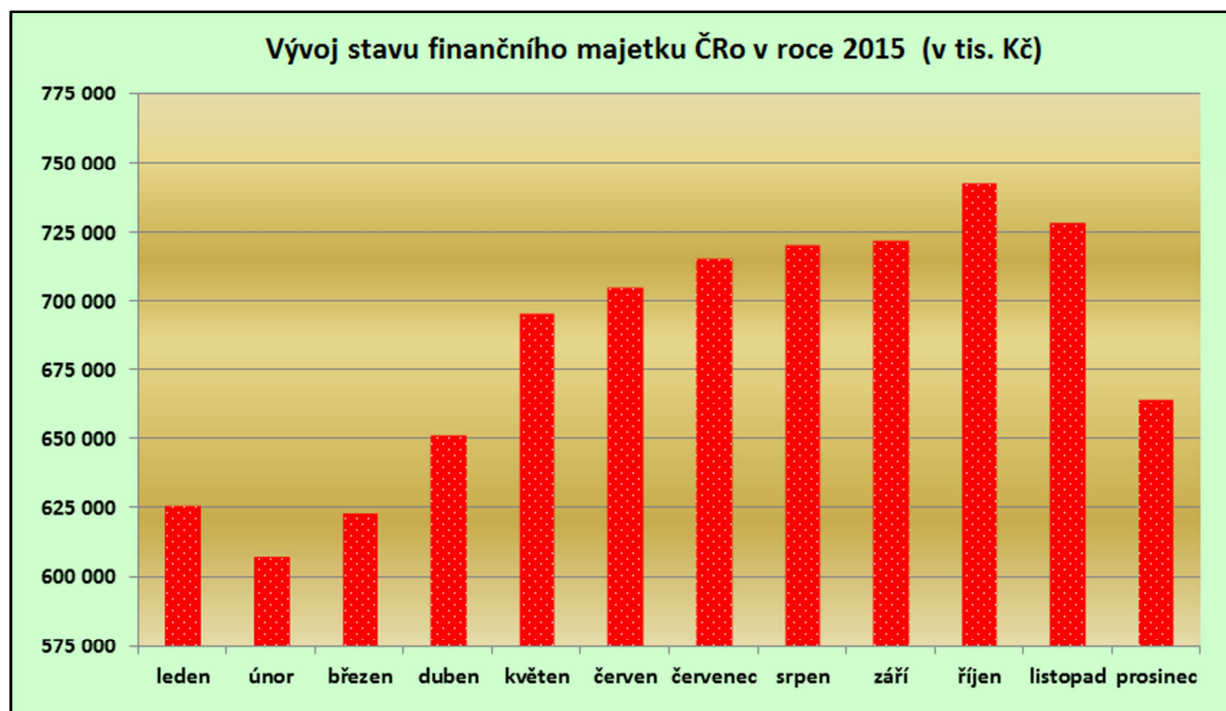
4. 2. FINANČNÍ MAJETEK

Struktura finančního majetku Českého rozhlasu v roce 2015

Finanční majetek (v tis. Kč)	stav k 1.1.2015	změna 2015	stav k 31.12.2015
Pokladna	691	-38	653
Ceniny	707	-245	462
Bankovní účty	558 703	-257 735	300 968
Dluhopisy k obchodování	0	52 413	52 413
Peníze na cestě	2 417	-456	1 961
KRÁTKODOBÝ FINANČNÍ MAJETEK	562 518	-206 061	356 457
Podílové cenné papíry a vklady s rozh. vlivem	8 297	0	8 297
Dluhopisy držené do splatnosti	51 236	-51 236	0
Ostatní dlouhodobý finanční majetek	0	300 000	300 000
DLOUHODOBÝ FINANČNÍ MAJETEK	59 533	248 764	308 297
FINANČNÍ MAJETEK celkem	622 051	42 703	664 754

Hodnota finančního majetku Českého rozhlasu se v průběhu roku 2015 zvýšila o 42 703 tis. Kč na objem 664 754 tis. Kč.

Vývoj stavu finančního majetku Českého rozhlasu (krátkodobého i dlouhodobého) během roku 2015 ukazuje následující graf a tabulka (stav je vždy uveden k poslednímu dni v měsíci):



Stav finančního majetku (v tis. Kč)	leden	únor	březen	duben	květen	červen
	626 184	607 854	623 667	651 934	695 709	705 171
	červenec	srpen	září	říjen	listopad	prosinec
	715 435	720 827	722 542	742 704	728 838	664 754

Krátkodobý finanční majetek

Krátkodobý finanční majetek Českého rozhlasu se během roku snížil o 206 061 tis. Kč a jeho stav k 31. 12. 2015 činil 356 457 tis. Kč. Meziroční změna je výsledkem zejména:

- uložení volných finančních prostředků ve výši 300 000 tis. Kč na termínovaný dvouletý vklad u PPF banky s úrokovou sazbou 0,71 % p. a.,
- převodu státních dluhopisů do krátkodobého majetku, jelikož doba do splatnosti je již menší než jeden rok (+52 413 tis. Kč),
- přírůstků na bankovních účtech plynoucích z hospodaření v běžném roce.

Dlouhodobý finanční majetek

Dlouhodobý finanční majetek promítá rozšíření způsobu zhodnocování finančních prostředků. V roce 2015 byly volné finanční prostředky ČRo převedeny na termínovaný vklad (viz výše). Státní dluhopisy, které byly pořízeny v roce 2013 s dobou splatnosti 3 roky ve výši 50 000 tis. Kč a jejichž hodnota k 31. 12. 2015 činila 52 413 tis. Kč, byly vzhledem k době do splatnosti menší než 1 rok z dlouhodobého majetku převedeny. V položce podílové cenné papíry a vklady s rozhodujícím vlivem je podchyceno vlastnictví 100 % akcií společnosti Radioservis a.s. v hodnotě 8 297 tis. Kč.

Celková hodnota dlouhodobého finančního majetku ČRo k 31. 12. 2015 činila 308 297 tis. Kč.

4. 3. POHLEDÁVKY

Oblasti pohledávek je v Českém rozhlasu věnována zvýšená pozornost. Neuhrazené pohledávky jsou v souladu s vnitřním předpisem upomínány a následně postupovány k právnímu vymáhání. Je rovněž využíváno možnosti zápočtu závazků na úhradu pohledávek a jsou přijata opatření k omezení další spolupráce s dlužníky.

V následující tabulce je uvedena základní struktura pohledávek Českého rozhlasu v roce 2015:

Pohledávky (v tis. Kč)	stav k 1.1.2015	změna 2015	stav k 31.12.2015
Odběratelé	11 859	2 444	14 303
Poskytnuté provozní zálohy	12 555	-432	12 123
Pohledávky za zaměstnanci	1 369	-495	874
Daň z příjmu	2 861	-2 861	0
Daň z přidané hodnoty	1 867	-1 867	0
Jiné pohledávky	183 212	-8 981	174 231
Dohadné účty aktivní	1 284	697	1 981
Opravná položka k pohledávkám	-137 767	1 243	-136 524
POHLEDÁVKY	77 240	-10 252	66 988

Celkový objem pohledávek Českého rozhlasu k 31. 12. 2015 činil 66 988 tis. Kč, z toho pohledávky z obchodního styku představují 14 303 tis. Kč. Zbývající část pohledávek představují zejména pohledávky z rozhlasových poplatků, jejichž netto hodnota činí 37 707 tis. Kč, dále poskytnuté provozní zálohy, pohledávky za zaměstnanci a dohadné účty aktivní.

Odděleně jsou sledovány zejména dvě kategorie pohledávek - pohledávky z obchodního styku (odběratelé) a pohledávky ostatní, jež jsou tvořeny především nezaplacenými rozhlasovými poplatky.

Pohledávky z obchodního styku

Vývoj stavu pohledávek z obchodního styku v roce 2015:

Odběratelé (v tis. Kč)	CELKEM - stav k:			z toho cash				
	1.1.2015	31.12.2015	Rozdíl	1.1.2015		31.12.2015		Rozdíl
					%		%	
ve splatnosti:	6 172	8 712	2 540	5 981	96,9	8 541	98,0	2 560
po splatnosti: do 30 dnů	3 527	2 680	-847	3 439	97,5	2 634	98,3	-805
do 60 dnů	86	65	-22	55	64,1	4	6,2	-51
do 90 dnů	57	45	-12	45	78,7	19	43,2	-25
do 180 dnů	58	803	744	40	68,8	687	85,5	647
od 181 dnů	1 957	1 999	42	1 849	94,5	1 838	92,0	-11
mezisoučet	11 857	14 303	2 446	11 409	96,2	13 723	95,9	2 314
kurzové rozdíly	2	0	-2					
ODBĚRATELÉ celkem	11 859	14 303	2 444					

Z výše uvedeného přehledu pohledávek je zřejmé, že ze stavu pohledávek z obchodního styku (odběratelů) k 31. 12. 2015 tvoří 60,9 % pohledávky ve lhůtě splatnosti, zbylá část pohledávek jsou po lhůtě splatnosti. V tabulce je zároveň vždy v jednotlivých kategoriích uveden podíl „cashových“ pohledávek, zbylá část je vypořádána formou zápočtu a čeká na protiplnění.

Během sledovaného období došlo ke zvýšení stavu pohledávek z obchodního styku o 2 444 tis. Kč, rovněž stav pohledávek u „cashových“ operací se za rok 2015 zvýšil o 2 314 tis. Kč. K drobnému nárůstu tedy došlo i u barterových operací, kde je vykázáno navýšení o 130 tis. Kč.

Pohledávky z rozhlasových poplatků

Stabilní je situace v oblasti ostatních pohledávek, které tvoří zejména pohledávky z titulu rozhlasových poplatků. Od 1. 1. 2008 jsou všechny rozhlasové poplatky účtovány formou předpisu - pohledávky. Výsledkem změny způsobu účtování je růst pohledávek, a to i těch, jejichž vymahatelnost je sporná. V rámci závěrkových operací však byly využity zákonné možnosti na vytváření daňově uznatelných opravných položek a současně zohledněny sporné výnosy formou nedaňové opravné položky. Výše pohledávek je posuzována k poslednímu dni daného roku a zahrnuje i část pohledávek, které nebyly k datu závěrky ještě splatné.

Významnou položkou pohledávek jsou pohledávky u neuhrazených rozhlasových poplatků (tzv. jiné pohledávky). Stav těchto pohledávek k 31. 12. 2015 činil 174 231 tis. Kč. Společně s opravnými položkami vytvořenými k těmto pohledávkám byl konečný stav roku 2015 ve výši 37 707 tis. Kč a meziročně se snížil o 7 738 tis. Kč.

4. 4. ZÁVAZKY

V následující tabulce je uvedena základní struktura závazků Českého rozhlasu v roce 2015:

Závazky (v tis. Kč)	stav k 1.1.2015	změna 2015	stav k 31.12.2015
Dodavatelé	138 833	-29 864	108 969
Přijaté zálohy	2 711	-982	1 729
Závazky vůči zaměstnancům	53 049	78	53 127
Závazky k institucím soc. zab. a zdrav. poj.	29 214	1 307	30 521
Ostatní přímé daně	10 664	-758	9 906
Daň z přidané hodnoty	0	4 499	4 499
Ostatní daně a poplatky	80	-76	4
Jiné závazky	14 606	-1 097	13 509
Dohadné účty pasivní	22 549	9 784	32 333
ZÁVAZKY	271 706	-17 109	254 597

Krátkodobé závazky Českého rozhlasu byly k 31. 12. 2015 evidovány v hodnotě 254 597 tis. Kč a zaznamenaly meziroční snížení o 17 109 tis. Kč. Největší podíl na snížení měly závazky

plynoucím z obchodního styku (-29 864 tis. Kč) naopak dohadné účty pasivní se meziročně zvýšily o 9 784 tis. Kč.

Závazky z obchodního styku

Úhradu svých závazků provádí Český rozhlas v termínech splatnosti, které jsou v běžném dodavatelském styku dohodnuty minimálně na 14 dnů.

Vývoj stavu závazků z obchodního styku v roce 2015 ukazuje následující tabulka:

Dodavatelé (v tis. Kč)	CELKEM - stav k:			z toho cash				
	1.1.2015	31.12.2015	Rozdíl	1.1.2015		31.12.2015		Rozdíl
					%		%	
ve splatnosti:	133 004	105 999	-27 005	126 139	94,8	93 536	88,2	-32 603
po splatnosti: do 30 dnů	4 193	2 200	-1 993	4 197	100,1	2 129	96,8	-2 068
do 60 dnů	70	371	301	70	100,0	283	76,3	213
do 90 dnů	53	5	-48	53	100,0	5	100,0	-48
do 180 dnů	30	46	16	15	50,0	47	102,2	32
od 181 dnů	1 367	263	-1 104	520	38,0	239	90,9	-281
mezisoučet	138 717	108 884	-29 833	130 994	94,4	96 239	88,4	-34 755
kurzové rozdíly	116	85	-31					
DODAVATELÉ celkem	138 833	108 969	-29 864					

Z výše uvedeného přehledu závazků Českého rozhlasu z obchodního styku je zřejmé, že z celkového stavu k 31. 12. 2015 tvoří 97,3 % závazky ve lhůtě splatnosti. V tabulce je vždy rovněž v jednotlivých kategoriích uveden podíl „cashových“ závazků, zbylá část je vypořádávána formou zápočtu a čeká na protiplnění. Po lhůtě splatnosti jsou evidovány závazky z důvodu smluvně dohodnutých pozastávek nebo stanovených splátek.

Během sledovaného období došlo ke snížení stavu závazků z obchodního styku o 29 864 tis. Kč. Pokles stavu byl plně realizován u „cashových“ závazků (-34 755 tis. Kč).

5. ROZHLASOVÉ POPLATKY

Výběr rozhlasových poplatků byl i v roce 2015 hlavním zdrojem financování provozu Českého rozhlasu. Z pohledu legislativy zůstaly podmínky výběru poplatku shodné jako v předchozím roce včetně samotné výše rozhlasového poplatku, tj. 45 Kč měsíčně za rozhlasový přijímač.

Činnost odboru rozhlasových poplatků

Akviziční akce roku 2015 započaly systematický proces průběžné aktualizace a postupného vytěžování dostupných dat o fyzických osobách (domácnostech) i podnikatelských subjektech. Akvizice domácností byly rozděleny do 4 odeslaných bloků a bylo osloveno celkem 95 tisíc domácností. Výzvy, které byly odeslány především odběratelům elektrické energie, přinesly Českému rozhlasu 32,5 tisíc nových poplatníků.

Výzvy zaměřené na rozšíření informovanosti o povinnostech, které ukládá zákon č. 348/2005 Sb. o rozhlasových a televizních poplatcích, byly odeslány celkem 45 tisícům podnikatelských subjektů.

Výsledkem 6 akvizičních akcí adresovaných podnikatelským subjektům byl nárůst nových poplatníků s celkovým počtem 20 tisíc rozhlasových přijímačů.

Nárůst počtu nových poplatníků přináší i zvýšené nároky nejen na kontrolu, ale především na včasné řešení pohledávek po splatnosti. V roce 2015 došlo k implementaci nových systémových nástrojů, které umožňují přesnější identifikaci a výběr pohledávek k upomenutí včetně hromadného vytvoření a odeslání upomínek.

Harmonogram upomínacích akcí a harmonogram akvizičních akcí byl realizován tak, aby došlo k zajištění plynulého odbavení odezvy. Poplatníci z řad fyzických osob domácností, kteří využívají ke hrazení rozhlasových poplatků služby SIPO (sdružené inkasní platby obyvatelstva), byli upomenuti mimořádným předpisem. Upomínání formou SMS zpráv a dopisů probíhalo u poplatníků, kteří zasílají platby rozhlasových poplatků přímo na účet Českého rozhlasu a byli v prodlení s úhradou. Upomínací akce domácností byly realizovány v objemu 72 mil. Kč s úspěšností 30 %. Úspěšnost vymáhání je ovlivněna chybějící informací o změně bydliště, adresy, případně o úmrtí poplatníka. Proto byla na získání dostupných informací o poplatnících z dostupných registrů zaměřena pozornost a úspěšnost vymáhání by se měla v příštích letech zlepšit.

Dále byly 3 tisícům poplatníků nereagujících na veškeré pokusy o komunikaci vystaveny zákonné přírážky 5 tisíc Kč, celkově jde o předpisy ve výši 15 mil. Kč. Z počtu vystavených přírážek bylo plně uhrazeno 4,7 mil. Kč, což představuje úspěšnost přes 30 %. Pro necelou čtvrtinu poplatníků byl domluven splátkový kalendář, ve kterém jsou splátky rozloženy na delší období.

Podnikatelské subjekty byly upomínány prostřednictvím datových schránek, dopisů a SMS zpráv. Průběžnou upomínací činností roku 2015 došlo u podnikatelských subjektů k vymození 72 % z upomenuté dlužné částky 57 mil. Kč. V evidenci právnických osob (firem) dochází k určitému zkreslení v oblasti upomínek, protože tisíce firem jsou navyklé platit jednou ročně až na základě upomínky.

V průběhu roku 2015 se podařilo významně rozšířit automatizaci načítání dat z různých dostupných datových registrů, a to zejména dat z Registru osob ze Systému základních registrů, dále pak z dat Insolvenčního monitoru a dat z číselníku adres Registru územní identifikace, adres a nemovitostí. Napojení na tyto registry v dlouhodobějším horizontu umožní

odesílání korespondence na správné adresy domácností a firem, díky dostupnosti informací o ukončení činnosti firmy, o úmrtí osoby nebo o vzniklé insolvenční subjektu bude možné na tyto události a situace vhodně reagovat. Využití dat z registrů by mělo postupně vést ke zpřesnění evidence poplatníků a k vyšší efektivitě vymáhání pohledávek.

Počty evidovaných rozhlasových příjemců

K 31. 12. 2015 bylo evidováno celkem 3 770 778 rozhlasových příjemců. V roce 2015 došlo v úhrnu ke zvýšení evidovaného stavu o 46 798 příjemců.

U fyzických osob byl vykázán celkový nárůst o 23 130 příjemců. Počet přímých plátců na účet Českého rozhlasu se zvýšil o 22 509, což je důsledek už cca dva roky trvajícího trendu, kdy dochází každý měsíc k odlivu poplatníků SIPO a přechodu na přímé platby na účet ČRo. U osob platících prostřednictvím SIPO je (po odečtení uvedeného poklesu daného změnou způsobu platby) odchylka závislá na jedné straně na akviziční činnosti a na straně druhé na kontinuální revizi kmene poplatníků.

Počet příjemců u podnikatelů činil k 31. 12. 2015 celkem 650 645 příjemců. Vykázaný nárůst o 23 668 za období roku 2015 je především důsledkem uskutečněných akvizičních akcí.

Počet evid. rozhlasových příjemců (v ks)	stav k 1.1.2015	změna	stav k 31.12.2015
Fyzické osoby - SIPO	2 956 849	621	2 957 470
Fyzické osoby - přímí plátcí	140 154	22 509	162 663
FYZICKÉ OSOBY	3 097 003	23 130	3 120 133
PRÁVNICKÉ OSOBY	626 977	23 668	650 645
CELKEM	3 723 980	46 798	3 770 778

Detailní přehled vývoje počtu evidovaných rozhlasových příjemců je uveden v *příloze 2.5*.

Výnosy z rozhlasových poplatků

Výnosy z rozhlasových poplatků jsou každý měsíc zúčtovány na základě předpisu (počet evidovaných rozhlasových příjemců k 1. dni v měsíci * 45,- Kč za každý příjemce).

Výnosy z rozhlasových poplatků jsou detailně popsány v kapitolách 3.2. a 3.3. vždy v části Provozní výnosy, kde je jejich skutečná výše v roce 2015 srovnávána s plánovaným objemem, resp. realizovanou hodnotou v roce 2014.

Inkaso rozhlasových poplatků

Úhrnně za celé roční období 2015 byla v platbách rozhlasových poplatníků vyinkasována částka 1 991 812 tis. Kč, což je v porovnání s rokem 2014, ve kterém inkaso činilo 1 966 707 tis. Kč, o 25 105 tis. Kč více.

Strukturu plateb z pohledu jednotlivých způsobů úhrady poplatku a vývoj během roku 2015 zachycuje následující tabulka (hodnoty jsou uvedeny v Kč):

INKASO rozhl. poplatků (v Kč)	Složenky	Bankovní účet	SIPO	Srážka ze mzdy	Platební karty	INKASO celkem
leden	700 218	114 193 814	129 701 805	3 330	1 340 280	245 939 447
únor	365 513	20 369 772	131 842 290	3 330	129 150	152 710 055
březen	258 885	22 041 180	129 415 455	3 285	233 478	151 952 283
duben	441 133	57 443 968	129 136 232	3 285	101 024	187 125 642
květen	457 970	25 561 398	134 316 753	3 285	40 185	160 379 591
červen	700 273	18 692 368	128 848 230	3 285	36 990	148 281 146
červenec	460 543	61 462 242	129 283 425	3 285	157 320	191 366 815
srpen	663 372	15 254 901	132 229 699	3 285	27 405	148 178 662
září	284 209	11 107 380	129 200 805	3 195	43 740	140 639 329
říjen	288 210	36 014 173	129 367 035	3 195	99 270	165 771 883
listopad	177 974	12 888 695	132 092 280	3 195	28 530	145 190 674
prosinec	344 466	24 471 771	129 407 220	3 105	50 355	154 276 917
CELKEM 2015	5 142 766	419 501 662	1 564 841 229	39 060	2 287 727	1 991 812 444

6. ZAMĚSTNANOST

V roce 2015 probíhaly v Českém rozhlasu změny (*podrobně v kapitole 2. Organizační struktura Českého rozhlasu*), které měly dopad na počty zaměstnanců i na čerpání plánu osobních nákladů.

Počty zaměstnanců

Průměrný přepočtený stav zaměstnanců byl v roce 2014 i 2015 shodný a činil 1 464 zaměstnanců.

Osobní náklady

Osobní náklady byly za rok 2015 vykázány ve výši 944 449 tis. Kč, což v porovnání s plánovaným objemem 936 600 tis. Kč představuje překročení rozpočtu o 7 849 tis. Kč, tj. o 0,8%.

Čerpání plánovaných osobních nákladů za rok 2015:

Čerpání rozpočtu osobních nákladů (v tis. Kč)	Skutečnost	Rozpočet	Rozdíl	% čerpání
Mzdy (včetně náhrad mezd)	542 635	558 071	-15 436	97,2%
Odměny	96 240	75 874	20 366	126,8%
Příplatky, práce přesčas	15 515	17 844	-2 329	86,9%
DPP, DPČ a odměny Radě ČRo	27 921	28 837	-916	96,8%
Odstupné (saldo)	5 903	0	5 903	x
Mzdy a ostatní příjmy FO celkem	688 214	680 626	7 588	101,1%
Sociální pojištění z vyplac. mezd a dohod	167 873	166 824	1 049	100,6%
Zdravotní pojištění z vyplac. mezd a dohod	61 294	60 956	338	100,6%
Zákonné úrazové pojištění pracovníků	2 816	3094	-278	91,0%
Zákonná pojištění celkem	231 983	230 874	1 109	100,5%
Závodní stravování	13 200	13 700	-500	96,4%
Penzijní připojištění	10 610	10 800	-190	98,2%
Ostatní sociální náklady	442	600	-158	73,7%
Sociální náklady celkem	24 252	25 100	-848	96,6%
Osobní náklady celkem	944 449	936 600	7 849	100,8%

Mzdové náklady a ostatní příjmy fyzických osob byly oproti plánu realizovány v částce o 7 588 tis. Kč vyšší, což odpovídá překročení rozpočtu o 1,1 %. K překročení došlo vyplácením odstupného a odchodného uvolňovaným zaměstnancům ve výši 7 397 tis. Kč, které bylo z části kompenzováno rozpuštěním účetní rezervy vytvořené pro tento účel (saldo dosáhlo výše 5 903 tis. Kč). Z úspor osobních nákladů byla na konci roku vyplacena prozatímním

ředitelem mimořádná odměna ve výši 8.000,- Kč všem zaměstnancům vyjma členů managementu.

Překročení plánovaného objemu o 0,5 % tj. o 1 109 tis. Kč vykazují i odvody na zákonná pojištění. Zde je relativní překročení plánu nižší než u mezd z důvodu zastropování odvodů na sociální pojištění a osvobození u některých složek mzdových nákladů.

Výše uvedená překročení jsou částečně kompenzována úsporou v sociálních nákladech, které byly v daném období realizovány ve výši 24 252 tis. Kč, což představuje úsporu oproti plánu ve výši 848 tis. Kč.

Průměrná mzda

Průměrná měsíční mzda zaměstnanců Českého rozhlasu v roce 2015 činila 37 634 Kč, což představuje meziroční nárůst o 995 Kč, tj. relativní zvýšení o 2,7 %, které bylo způsobeno výše uvedenými důvody.

7. INVESTICE

V roce 2015 byly plánovány investiční projekty (po červencové aktualizaci investičního plánu) v celkové výši 87 000 tis. Kč. Skutečný objem investičních výdajů činil ve sledovaném období 79 585 tis. Kč, což představuje nižší čerpání investičních výdajů oproti plánu o 7 415 tis. Kč a plnění na úrovni 91,5 %. Nižší čerpání investičního plánu bylo způsobeno posunutím větších akcí do dalšího roku z důvodu časové náročnosti a zpožděním v realizaci výběrových řízení zapříčiněné striktním dodržováním pravidel pro zadávání veřejných zakázek na straně ČRo. V porovnání s rokem 2014 se objem skutečných investičních výdajů snížil o 38 088 tis. Kč.

Větší část investic byla využita k rozvoji Českého rozhlasu, zbývající investiční prostředky byly realizovány v oblasti obnovy současného majetku instituce. V následující tabulce jsou investice rozděleny podle své podstaty právě na obnovu a rozvoj:

Investice (v tis. Kč)	Skutečnost	Rozpočet	Rozdíl	%
Obnova	29 435	32 169	-2 734	91,5%
Rozvoj	50 150	54 831	-4 681	91,5%
INVESTICE CELKEM	79 585	87 000	-7 415	91,5%

Následující tabulka zobrazuje celkový přehled plnění plánu investičních výdajů za rok 2015 v členění podle základních kategorií majetku:

Investiční výdaje (v tis. Kč)	Skutečnost	Plán	Rozdíl	%
Rozhlasová technika	43 912	47 229	-3 317	93,0%
Informační technologie	6 352	8 374	-2 022	75,9%
Správa majetku a budov	19 505	20 520	-1 015	95,1%
Hudební nástroje	3 568	3 440	128	103,7%
Ostatní (licence, nová média, ...)	6 248	7 437	-1 189	84,0%
Investiční výdaje celkem	79 585	87 000	-7 415	91,5%

Mezi největší investiční akce realizované v roce 2015 v oblasti rozhlasové techniky a technologií patřily rozvoj systému Dalet Plus (17 823 tis. Kč), přepojovač Římská (10 989 tis. Kč), telefonní vysílací systém (5 944 tis. Kč) a CMS-nový redakční systém (3 728 tis. Kč). V oblasti správy majetku a budov bylo nejvíce investičních prostředků využito na zřízení proskleného studia Radia Wave (4 760 tis. Kč) a rekonstrukci elektrorozvodů v regionální stanici v Plzni (4 841 tis. Kč).

Největší odchylku od plánu tvoří investiční akce „Rozvoj Dalet Plus“ (-2 286 tis. Kč), které z důvodů časové náročnosti byla část přesunuta do příštího roku. Dalšími důvody nižšího čerpání investičního plánu bylo zadržení akce Modifikace komplexu OP1 z důvodů nevyjasněných záležitostí okolo projektu a vysoutěžení zhotovitele, či posunutí realizace projektu 1. etapa postupné obnovy klimatizačních jednotek do příštího roku.

V následující tabulce jsou uvedeny všechny investiční akce roku 2015 s plněním vyšším než 500 tis. Kč:

Kód IA	Název investiční akce	Skutečnost	Rozpočet	Rozdíl
A0501	Rozvoj Dalet Plus	17 823	20 109	-2 286
A0582	Přepojovač Římská	10 989	11 300	-311
A0944	Telefonní vysílací systém	5 944	5 600	344
A0986	Realizace a rekonstrukce energocentra a rozvodů v Plzni	4 841	4 800	41
A1023	ČRo Vinohradská - zřízení proskleného studia Radia Wave	4 760	4 000	760
A0914	CMS - Nový redakční systém	3 728	3 828	-100
A0001	Hudební nástroje	3 568	3 440	128
A1034	Rozvoj SAP	1 929	2 000	-71
A1073	Rebranding budov ČRo 2015	1 922	2 000	-78
A1053	Modulační procesory – regiony	1 900	1 900	0
A1067	ČRo Zlín - porucha statiky nosných zdí v suterénu	1 838	1 750	88
A1081	Bezpečnost (OSM+OIT)	1 711	1 500	211
A1026	Rekonstrukce akustiky vysílacího komplexu ČRo Plzeň	1 528	2 100	-572
A0912	Rozšíření datové domény v Regionech ČRo	1 494	2 500	-1 006
A1008	Rekonstrukce vysílacích technologií	1 282	0	1 282
A1002	USYS - úprava systému - právní nastavba a akvizice	1 085	400	685
A1052	Obnova DAW (Digital Audio Workstation)	1 069	1 070	-1
A0905	Rekonstrukce infrastruktury pro záložní vysílání Ostrava	961	450	511
A1048	Rekonstrukce VP ČRo Radiožurnál	819	1 083	-264
A0947	Nehmotný investiční majetek (licence k pořadům)	815	1 200	-385
A1094	Náhrada 2 skenerů digitalizace APF	718	700	18
A1054	Studiové mikrofony pro regiony	670	750	-80
A1017	Audio převodníky	549	500	49
A1098	Obměna technologie v hudební režii ČRo Č. Budějovice	543	500	43
A0911	Kancelář	531	646	-115

8. ÚČETNÍ ZÁVĚRKA A AUDIT

Účetní závěrka

Účetnictví Českého rozhlasu je vedeno a účetní závěrka za rok 2015 byla sestavena v souladu se zákonem č. 563/1991 Sb., o účetnictví, vyhláškou č. 504/2002 Sb., v platném znění a Českými účetními standardy pro účetní jednotky, u kterých hlavním předmětem činnosti není podnikání.

Účetní audit

Audit účetní závěrky na základě doporučení Rady Českého rozhlasu (není zákonnou povinností) provedla společnost Nexia AP. Podle výroku auditora zobrazuje účetní závěrka věrně ve všech ohledech aktiva, závazky a vlastní zdroje Českého rozhlasu k 31. prosinci 2015.

Výrok auditora, účetní výkazy a příloha k účetní závěrce jsou součástí přílohy č. 1.

9. DAŇOVÁ PROBLEMATIKA V ČESKÉM ROZHLEASE

9. 1. DAŇ Z PŘIDANÉ HODNOTY

S platností zákona č. 235/2004 Sb., o dani z přidané hodnoty vyvstala nutnost posoudit, zda rozhlasové poplatky představují úplatu za rozhlasové vysílání, neboť tato skutečnost má vliv na aplikaci daně z přidané hodnoty. Aby měl Český rozhlas právní jistotu v oblasti posuzování rozhlasových poplatků jako úplaty za plnění osvobozené od daně dle § 53 zákona o DPH, vznesl 16. srpna 2004 dotaz prostřednictvím daňového poradce na Ministerstvo financí České republiky.

V srpnu 2005 obdržel stanovisko ministerstva, podle kterého nejsou rozhlasové poplatky úplatou za poskytnutou službu vysílání, a proto se nezahrnují do výpočtu koeficientu pro krácení nároku na odpočet daně. Na základě tohoto stanoviska vypracoval Český rozhlas dodatečná daňová přiznání k dani z přidané hodnoty za měsíce květen až prosinec 2004 a dále podával v jednotlivých letech dodatečná přiznání za zdaňovací období let 2005 až 2014.

Vlivem těchto dodatečných přiznání Český rozhlas nárokoval od finančního úřadu nadměrný odpočet v částkách uvedených v následující tabulce:

Období	2004 (5-12)	2005	2006 (*)	2007 (3-12)	2008	2009	2010	2011	2012	2013	2014	CELKEM 2004-14
Nadměrný odpočet (v mil. Kč)	45,6	66,5	75,3	53,6	93,7	106,3	92,5	127,6	85,0	104,0	93,5	943,6

**) v květnu 2015 obdržel Český rozhlas vrátku DPH ve výši 29,4 mil. Kč, vzhledem k pokračujícímu soudnímu sporu byla ve stejné výši vytvořena účetní rezerva a prostředky jsou blokovány na bankovním účtu Českého rozhlasu.*

Český rozhlas, s ohledem na opatrnost, nejprve do výpočtu koeficientu výnosy z rozhlasových poplatků zahrnuje, a teprve následně a bez rizika postupuje tak, aby uplatnil svůj nárok podle jím zastávaného výkladu, který opírá rovněž o několik judikátů Soudního dvora EU, že rozhlasové poplatky nejsou úplatou za rozhlasové vysílání.

Během roku 2015 došlo v této kauze k následujícímu vývoji:

- Odvolací finanční ředitelství vydalo v dubnu 2015 rozhodnutí, ve kterém zamítlo odvolání Českého rozhlasu proti nulovým dodatečným platebním výměrům za rok 2011, proti tomuto rozhodnutí byla následně v červnu 2015 podána žaloba.
- V červenci 2015 podal Český rozhlas dodatečná daňová přiznání za rok 2014, v listopadu 2015 pak proběhlo místní šetření k odstranění pochybností, následně byly Finančním úřadem vystaveny nulové dodatečné platební výměry, proti kterým bylo v lednu 2016 podáno ze strany Českého rozhlasu odvolání.

- Odvolací finanční ředitelství vydalo v srpnu 2015 rozhodnutí, ve kterém zamítlo odvolání Českého rozhlasu proti nulovým dodatečným platebním výměrům za roky 2012 a 2013, proti tomuto rozhodnutí byla následně podána žaloba.
- V prosinci 2015 proběhlo jednání Soudního dvora Evropské unie v Lucemburku o předběžné otázce, kterou mu předložil Nejvyšší správní soud České republiky. Jednání mělo souvislost s řízeními před orgány finanční správy a soudními řízeními, týkajícími se zdaňovacích období roku 2006. V březnu 2016 přednesl své stanovisko generální advokát a nyní se čeká na vyhlášení rozhodnutí Soudního dvora EU. Po vydání rozhodnutí Soudního dvora EU bude očekáváno také rozhodnutí Nejvyššího správního soudu ČR.

9. 2. DAŇ Z PŘÍJMU PRÁVNICKÝCH OSOB

Přiznání k dani z příjmů právnických osob za rok 2015 zpracovává společnost KPMG Česká republika, s.r.o. Předběžný odhad počítá s daňovou ztrátou, již v tuto chvíli je tak téměř jisté, že Českému rozhlasu za rok 2015 nevznikne daňová povinnost.

Definitivní verze přiznání k dani z příjmu právnických osob za rok 2015 a jeho podání Finančnímu úřadu bude realizováno společností KPMG Česká republika, s.r.o. do 30. 6. 2016.

10. ZÁVĚR

Český rozhlas se v roce 2015 řídil vyrovnaným rozpočtem schváleným Radou ČRo. Faktickým výsledkem celoročního hospodaření je vykázaný kladný hospodářský výsledek ve výši 17 451 tis. Kč.

Celkové výnosy Českého rozhlasu dosáhly v roce 2015 v úhrnu 2 249 258 tis. Kč, což v porovnání s rozpočtem je překročení o 16 258 tis. Kč. Oproti roku 2014 vykazují výnosy meziroční nárůst o 13 249 tis. Kč.

Hlavním příjmem Českého rozhlasu v roce 2015, stejně jako v minulých letech, byly výnosy z rozhlasových poplatků ve výši 2 046 157 tis. Kč, které byly proti plánovanému rozpočtu o 17 386 tis. Kč vyšší. Meziroční nárůst výnosů z rozhlasových poplatků činí 18 849 tis. Kč. Tuto skutečnost lze hodnotit pozitivně, přestože k překročení došlo především zúčtováním přírážky k rozhlasovému poplatku. Z hlediska meziročního srovnání došlo k nárůstu počtu poplatníků proti předcházejícímu období, přestože podmínky výběru rozhlasového poplatku z hlediska platné legislativy zůstaly shodné jako v předchozím roce.

Celkové náklady Českého rozhlasu byly plánovány na rok 2015 ve výši 2 233 000 tis. Kč, avšak skutečné čerpání je o 1 193 tis. Kč nižší, tzn. v objemu 2 231 807 tis. Kč. Náklady zaznamenaly v roce 2015 oproti předcházejícímu roku pokles o 2 963 tis. Kč.

Osobní náklady byly v roce 2015 vykázané ve výši 944 449 tis. Kč, což v porovnání s plánovaným objemem 936 600 tis. Kč představuje překročení rozpočtu o 7 849 tis. Kč, tj. o 0,8 %, což koresponduje s objemem vyplaceného neplánovaného odstupného ve výši 7 397 tis. Kč. V oblasti osobních nákladů došlo meziročně k navýšení o 9 623 tis. Kč.

Pozitivní trend představuje snížení pohledávek ze 77 240 tis. Kč na 66 988 tis. Kč, na které měla vliv přijatá opatření výběru rozhlasových poplatků. Absolutní výše pohledávek znamená zanedbatelné procento v celkovém hospodaření Českého rozhlasu a nepředstavuje podstatné nebezpečí z hlediska ohrožení druhotnou platební neschopností. Závazky Českého rozhlasu byly k 31. 12. 2015 evidovány v hodnotě 254 597 tis. Kč a zaznamenaly meziroční snížení o 17 109 tis. Kč. Výše celkových závazků se jeví jako přiměřená při velikosti dané organizace.

Celkový objem vynaložených **investičních prostředků** v roce 2015 představuje částku 79 585 tis. Kč, což je o 7 415 tis. Kč méně oproti plánované hodnotě. Nižší čerpání investičního plánu bylo způsobeno posunutím větších akcí do dalšího roku z důvodu časové náročnosti a zpožděním v realizaci výběrových řízení zapříčiněné striktním dodržováním pravidel pro zadávání veřejných zakázek na straně ČRo.

Je třeba zdůraznit, že hospodaření Českého rozhlasu, je vedeno transparentním a nezkresleným účetnictvím, což potvrzuje auditorský výrok „bez výhrad“ od auditorské společnosti NEXIA AP. Pokud jde o závazky vůči státu, neměl Český rozhlas ve sledovaném období žádné daňové nedoplatky u finančního úřadu, žádné závazky po splatnosti z titulu pojistného na sociální zabezpečení, zdravotní pojištění a příspěvku na státní politiku zaměstnanosti.

Závěrem lze konstatovat, že výsledky hospodaření Českého rozhlasu v roce 2015 jsou pozitivní, což dává solidní základ pro další rozvoj Českého rozhlasu jako moderního, hospodárně fungujícího média veřejné služby.

Přílohy

Zpráva nezávislého auditora

organizace

Český rozhlas

o auditu účetní závěrky

Provedli jsme audit přiložené účetní závěrky organizace **Český rozhlas, se sídlem: Vinohradská 12, Praha 2, PSČ 120 99, IČ: 45245053**, která se skládá z rozvahy k 31.12.2015, výkazu zisku a ztráty za rok končící 31.12.2015, přehledu o změnách vlastního kapitálu za rok končící 31.12.2015, přehledu o peněžních tocích za rok končící 31.12.2015 a přílohy této účetní závěrky, která obsahuje popis použitých podstatných účetních metod a další vysvětlující informace.

Odpovědnost statutárního orgánu účetní jednotky za účetní závěrku

Statutární orgán organizace **Český rozhlas** je odpovědný za sestavení účetní závěrky, která podává věrný a poctivý obraz v souladu s českými účetními předpisy, a za takový vnitřní kontrolní systém, který považuje za nezbytný pro sestavení účetní závěrky tak, aby neobsahovala významné (materiální) nesprávnosti způsobené podvodem nebo chybou.

Odpovědnost auditora

Naší odpovědností je vyjádřit na základě našeho auditu výrok k této účetní závěrce. Audit jsme provedli v souladu se zákonem o auditorech, mezinárodními auditorskými standardy a souvisejícími aplikačními doložkami Komory auditorů České republiky. V souladu s těmito předpisy jsme povinni dodržovat etické požadavky a naplánovat a provést audit tak, abychom získali přiměřenou jistotu, že účetní závěrka neobsahuje významné (materiální) nesprávnosti.

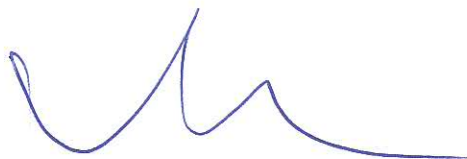
Audit zahrnuje provedení auditorských postupů k získání důkazních informací o částkách a údajích uvedených v účetní závěrce. Výběr postupů závisí na úsudku auditora, zahrnujícím i vyhodnocení významné (materiální) nesprávnosti údajů uvedených v účetní závěrce způsobené podvodem nebo chybou. Při vyhodnocování těchto rizik auditor posoudí vnitřní kontrolní systém relevantní pro sestavení účetní závěrky podávající věrný a poctivý obraz. Cílem tohoto posouzení je navrhnout vhodné auditorské postupy, nikoliv vyjádřit se k účinnosti vnitřního kontrolního systému účetní jednotky. Audit též zahrnuje posouzení vhodnosti použitých účetních metod, přiměřenosti účetních odhadů provedených vedením i posouzení celkové prezentace účetní závěrky.

Jsme přesvědčeni, že důkazní informace, které jsme získali, poskytují dostatečný a vhodný základ pro vyjádření našeho výroku.

Výrok auditora

Podle našeho názoru účetní závěrka podává věrný a poctivý obraz aktiv a pasiv organizace Český rozhlas k 31. prosinci 2015 a nákladů a výnosů a výsledku jejího hospodaření a peněžních toků za rok končící 31.12.2015 v souladu s českými účetními předpisy.

V Praze dne 29. dubna 2016



Ing. Jakub Kovář
auditor, oprávnění KA ČR č. 1959
místopředseda představenstva

NEXIA AP a.s.

auditorská společnost, oprávnění KA ČR č. 96
Sokolovská 5/49, Praha 8, 186 00

Výčet položek
podle vyhlášky č. 504/2002 Sb.,
ve znění vyhlášky č. 400/2005 Sb.

Rozvaha (balance)

v plném rozsahu

k 31. prosinci 2015

(v tisících Kč)

IČ

45245053

Název, sídlo, právní forma

a předmět činnosti účetní jednotky

Český rozhlas
Vinohradská 12
Praha 2
120 99

Provozování rozhlasového
vysílání

AKTIVA		Číslo řádku	Stav k prvnímu dni účetního období	Stav k posled. dni účetního období
A. Dlouhodobý majetek celkem		Součet ř. 2+10+21+29	1 723 093	1 948 478
I. Dlouhodobý nehmotný majetek celkem		Součet ř. 3 až 9	186 530	195 127
	1. Nehmotné výsledky výzkumu a vývoje	3		
	2. Software	4	163 794	181 071
	3. Ocenitelná práva	5		
	4. Drobný dlouhodobý nehmotný majetek	6	131	93
	5. Ostatní dlouhodobý nehmotný majetek	7	10 129	10 843
	6. Nedokončený dlouhodobý nehmotný majetek	8	12 476	3 120
	7. Poskytnuté zálohy na dlouhodobý nehmotný majetek	9		
II. Dlouhodobý hmotný majetek celkem		Součet ř. 11 až 20	2 881 035	3 879 720
	1. Pozemky	11	87 392	87 392
	2. Umělecká díla, předměty a sbírky	12	2 691	2 806
	3. Stavby	13	1 982 150	1 998 034
	4. Samostatné hmotné movité věci a soubory hmotných movitých věcí	14	705 426	715 006
	5. Pěstitelské celky trvalých porostů	15		
	6. Základní stádo a tažná zvířata	16		
	7. Drobný dlouhodobý hmotný majetek	17	72 125	67 557
	8. Ostatní dlouhodobý hmotný majetek	18		
	9. Nedokončený dlouhodobý hmotný majetek	19	31 251	8 925
	10. Poskytnuté zálohy na dlouhodobý hmotný majetek	20		
III. Dlouhodobý finanční majetek celkem		Součet ř. 22 až 28	59 533	308 297
	1. Podíly v ovládaných a řízených osobách	22	8 297	8 297
	2. Podíly v osobách pod podstatným vlivem	23		
	3. Dluhové cenné papíry držené do splatnosti	24	51 236	
	4. Zápůjčky organizačním složkám	25		
	5. Ostatní dlouhodobé zápůjčky	26		
	6. Ostatní dlouhodobý finanční majetek	27		300 000
	7. Pořizovaný dlouhodobý finanční majetek	28		
IV. Oprávky k dlouhodobému majetku celkem		Součet ř. 30 až 40	-1 404 005	-1 434 666
	1. Oprávky k nehmotným výsledkům výzkumu a vývoje	30		
	2. Oprávky k softwaru	31	-119 280	-135 442
	3. Oprávky k ocenitelným právům	32		
	4. Oprávky k drobnému dlouhodobému nehmotnému majetku	33	-131	-93
	5. Oprávky k ostatnímu dlouhodobému nehmotnému majetku	34	-6 921	-8 560
	6. Oprávky ke stavbám	35	-617 715	-666 001
	7. Oprávky k samostatným hmotným movitým věcem a souborům hmotných movitých věcí	36	-587 833	-557 013
	8. Oprávky k pěstitelským celkům trvalých porostů	37		
	9. Oprávky k základnímu stádu a tažným zvířatům	38		
	10. Oprávky k drobnému dlouhodobému hmotnému majetku	39	-72 125	-67 557
	11. Oprávky k ostatnímu dlouhodobému hmotnému majetku	40		



B. Krátkodobý majetek celkem		Součet ř. 42+52+72+81	41	662 620	448 150
I. Zásoby celkem		Součet ř. 43 až 51	42	2 883	3 723
	1. Materiál na skladě		43	1 243	1 919
	2. Materiál na cestě		44		
	3. Nedokončená výroba		45		
	4. Polotovary vlastní výroby		46		
	5. Výrobky		47	1 615	1 790
	6. Zvířata		48		
	7. Zboží na skladě a v prodejnách		49		
	8. Zboží na cestě		50		
	9. Poskytnuté zálohy na zásoby		51	25	14
II. Pohledávky celkem		Součet ř. 53 až 71	52	77 240	66 988
	1. Odběratelé		53	11 859	14 303
	2. Směnky k inkasu		54		
	3. Pohledávky za eskontované cenné papíry		55		
	4. Poskytnuté provozní zálohy		56	12 555	12 123
	5. Ostatní pohledávky		57		
	6. Pohledávky za zaměstnanci		58	1 369	874
	7. Pohledávky za institucemi sociálního zabezpečení a veřejného zdravotního pojištění		59		
	8. Daň z příjmů		60	2 861	
	9. Ostatní přímé daně		61		
	10. Daň z přidané hodnoty		62	1 867	
	11. Ostatní daně a poplatky		63		
	12. Nároky na dotace a ostatní zúčtování se státním rozpočtem		64		
	13. Nároky na dotace a ostatní zúčtování s rozpočtem orgánů územních samosprávných celků		65		
	14. Pohledávky za společníky sdružení ve společnosti		66		
	15. Pohledávky z pevných termínovaných operací		67		
	16. Pohledávky z vydaných dluhopisů		68		
	17. Jiné pohledávky		69	183 212	174 231
	18. Dohadné účty aktivní		70	1 284	1 981
	19. Opravná položka k pohledávkám		71	-137 767	-136 524
III. Krátkodobý finanční majetek celkem		Součet ř. 73 až 80	72	562 518	356 457
	1. Pokladna		73	691	653
	2. Ceniny		74	707	462
	3. Účty v bankách		75	558 703	300 968
	4. Majetkové cenné papíry k obchodování		76		
	5. Dluhové cenné papíry k obchodování		77		52 413
	6. Ostatní cenné papíry		78		
	7. Pořizovaný krátkodobý finanční majetek		79		
	8. Peníze na cestě		80	2 417	1 961
IV. Jiná aktiva celkem		Součet ř. 82 až 84	81	19 979	20 982
	1. Náklady příštích období		82	19 020	20 401
	2. Příjmy příštích období		83	827	450
	3. Kursové rozdíly aktivní		84	132	131
AKTIVA CELKEM		ř. 1+41	85	2 385 713	2 396 628



PASIVA		Číslo řádku	Stav k prvnímu dni účetního období	Stav k posled. dni účetního období	
A. Vlastní zdroje celkem		Součet ř. 87 + 91	86	2 053 117	2 066 637
I. Jmění celkem		Součet ř. 88 až 90	87	2 046 878	2 044 186
	1. Vlastní jmění		88	2 036 459	2 030 732
	2. Fondy		89	10 419	13 454
	3. Oceňovací rozdíly z přecenění majetku a závazků		90		
II. Výsledek hospodaření celkem		Součet ř. 92 až 94	91	6 239	22 451
	1. Účet výsledku hospodaření		92	1 239	17 451
	2. Výsledek hospodaření ve schvalovacím řízení		93		
	3. Nerozdělený zisk, neuhrazená ztráta minulých let		94	5 000	5 000
B. Cizí zdroje celkem		Součet ř. 96+98+106+130	95	332 596	329 991
I. Rezervy celkem		ř. 97	96	15 515	43 117
	1. Rezervy		97	15 515	43 117
II. Dlouhodobé závazky celkem		Součet ř. 99 až 105	98		
	1. Dlouhodobé bankovní úvěry		99		
	2. Vydané dluhopisy		100		
	3. Závazky z pronájmu		101		
	4. Přijaté dlouhodobé zálohy		102		
	5. Dlouhodobé směnky k úhradě		103		
	6. Dohadné účty pasivní		104		
	7. Ostatní dlouhodobé závazky		105		
III. Krátkodobé závazky celkem		Součet ř. 107 až 129	106	271 706	254 597
	1. Dodavatelé		107	138 833	108 969
	2. Směnky k úhradě		108		
	3. Přijaté zálohy		109	2 711	1 729
	4. Ostatní závazky		110		
	5. Zaměstnanci		111	52 967	53 037
	6. Ostatní závazky vůči zaměstnancům		112	82	90
	7. Závazky k institucím sociálního zabezpečení a veřejného zdravotního pojištění		113	29 214	30 521
	8. Daň z příjmů		114		
	9. Ostatní přímé daně		115	10 664	9 906
	10. Daň z přidané hodnoty		116		4 499
	11. Ostatní daně a poplatky		117	80	4
	12. Závazky ze vztahu k státnímu rozpočtu		118		
	13. Závazky ze vztahu k rozpočtu orgánů územních samosprávných celků		119		
	14. Závazky z upsaných nesplacených cenných papírů a podílů		120		
	15. Závazky ke společníkům sdruženým ve společnosti		121		
	16. Závazky z pevných termínových operací a opcí		122		
	17. Jiné závazky		123	14 606	13 509
	18. Krátkodobé bankovní úvěry		124		
	19. Eskontní úvěry		125		
	20. Vydané krátkodobé dluhopisy		126		
	21. Vlastní dluhopisy		127		
	22. Dohadné účty pasivní		128	22 549	32 333
	23. Ostatní krátkodobé finanční výpomoci		129		
IV. Jiná pasiva celkem		Součet ř. 131 až 133	130	45 375	32 277
	1. Výdaje příštích období		131	13 887	2 913
	2. Výnosy příštích období		132	31 434	29 261
	3. Kursové rozdíly pasivní		133	54	103
PASIVA CELKEM		ř. 86 + 95	134	2 385 713	2 396 628

Okamžik sestavení:
29.4.2016

Razítko:

Podpis

Český rozhlas

Vinohradská 12, 120 00 Praha 2
IČ: 45245053 | DIČ: CZ45245053



Výčet položek
podle vyhlášky č. 504/2002 Sb.,
ve znění vyhlášky č. 400/2005 Sb.

**Výkaz zisku a ztráty
v plném rozsahu**
za rok končící 31. prosince 2015
(v tisících Kč)

Název, sídlo, právní
a předmět činnosti

Český rozhlas
Vinohradská 12
Praha 2
120 99

Provozování
vysílání

IČ
45245053

		Číslo řádku	Činnosti	
			hlavní 1	hospodářská 2
A.	Náklady	1		
I.	Spotřebované nákupy celkem	2	64 860	3 164
	1. Spotřeba materiálu	3	38 494	1 980
	2. Spotřeba energie	4	23 019	1 046
	3. Spotřeba ostatních neskladovatelných dodávek	5	3 347	138
	4. Prodané zboží	6		
II.	Služby celkem	7	836 521	20 650
	5. Opravy a udržování	8	10 639	483
	6. Cestovné	9	17 640	843
	7. Náklady na reprezentaci	10	4 443	318
	8. Ostatní služby	11	803 799	19 006
III.	Osobní náklady celkem	12	889 823	56 120
	9. Mzdové náklady	13	648 722	40 986
	10. Zákonné sociální pojištění	14	218 247	13 736
	11. Ostatní sociální pojištění	15		
	12. Zákonné sociální náklady	16	12 660	783
	13. Ostatní sociální náklady	17	10 194	615
IV.	Daně a poplatky celkem	18	1 753	68
	14. Daň silniční	19	272	12
	15. Daň z nemovitostí	20	189	8
	16. Ostatní daně a poplatky	21	1 292	48
V.	Ostatní náklady celkem	22	167 796	7 180
	17. Smluvní pokuty a úroky z prodlení	23	7	
	18. Ostatní pokuty a penále	24	120	7
	19. Odpis nedobytné pohledávky	25	43 521	5
	20. Úroky	26	6	
	21. Kursové ztráty	27	1 264	58
	22. Dary	28		1 388
	23. Manka a škody	29	23	1
	24. Jiné ostatní náklady	30	122 855	5 721
VI.	Odpisy, prodaný majetek, tvorba rezerv a opravných položek celkem	31	178 132	5 740
	25. Odpisy dlouhodobého nehmotného a hmotného majetku	32	98 499	4 514
	26. Zůstatková cena prodaného dlouhodobého nehmotného a hmotného majetku	33		
	27. Prodané cenné papíry a podíly	34		
	28. Prodaný materiál	35		
	29. Tvorba rezerv	36	26 390	1 212
	30. Tvorba opravných položek	37	53 243	14
VII.	Poskytnuté příspěvky celkem	38		
	31. Poskytnuté příspěvky zúčtované mezi organizačními složkami	39		
	32. Poskytnuté členské příspěvky	40		
VIII.	Daň z příjmů celkem	41		
	33. Dodatečné odvody daně z příjmů	42		
Náklady celkem		43	2 138 885	92 922



			Činnosti	
			hlavní	hospodářská
			1	2
B.	Výnosy	44		
I.	Tržby za vlastní výkony a za zboží celkem	45	2 071 511	98 109
	1. Tržby za vlastní výroby	46		459
	2. Tržby z prodeje služeb	47	2 071 511	97 650
	3. Tržby za prodané zboží	48		
II.	Změny stavu vnitroorganizačních zásob celkem	49	203	9
	4. Změna stavu zásob nedokončené výroby	50		
	5. Změna stavu zásob polotovarů	51		
	6. Změna stavu zásob výrobků	52	203	9
	7. Změna stavu zvířat	53		
III.	Aktivace celkem	54		
	8. Aktivace materiálu a zboží	55		
	9. Aktivace vnitroorganizačních služeb	56		
	10. Aktivace dlouhodobého nehmotného majetku	57		
	11. Aktivace dlouhodobého hmotného majetku	58		
IV.	Ostatní výnosy celkem	59	21 782	328
	12. Smluvní pokuty a úroky z prodlení	60	23	1
	13. Ostatní pokuty a penále	61		
	14. Platby za odepsané pohledávky	62	43	2
	15. Úroky	63	3 378	155
	16. Kursové zisky	64	211	10
	17. Zúčtování fondů	65		
	18. Jiné ostatní výnosy	66	18 127	160
V.	Tržby z prodeje majetku, zúčtování rezerv a opravných položek celkem	67	55 754	60
	19. Tržby z prodeje dlouhodobého nehmotného a hmotného majetku	68	132	6
	20. Tržby z prodeje cenných papírů a podílů	69		
	21. Tržby z prodeje materiálu	70		
	22. Výnosy z krátkodobého finančního majetku	71		
	23. Zúčtování rezerv	72		
	24. Výnosy z dlouhodobého finančního majetku	73	1 124	52
	25. Zúčtování opravných položek	74	54 498	2
VI.	Přijaté příspěvky celkem	75	1 263	49
	26. Přijaté příspěvky zúčtované mezi organizačními složkami	76		
	27. Přijaté příspěvky (dary)	77	1 073	49
	28. Přijaté členské příspěvky	78	190	
VII.	Provozní dotace celkem	79	140	50
	29. Provozní dotace	80	140	50
Výnosy celkem		81	2 150 653	98 605
C.	Výsledek hospodaření před zdaněním	82	11 768	5 683
	34. Daň z příjmů	83		
D.	Výsledek hospodaření po zdanění	84	11 768	5 683

Okamžik sestavení:

29.4.2016

Razítko:

Český rozhlas

Vinohradská 12, 120 09 Praha 2
IČ: 45245053 | DIČ: CZ45245053

Podpis



Český rozhlas

Příloha účetní závěrky

Rok končící 31. prosincem 2015
(v tisících Kč)

1. Charakteristika a hlavní aktivity

(a) Vznik a charakteristika Českého rozhlasu

Český rozhlas (dále též „ČRo“) je veřejnoprávní institucí, která vznikla na základě zákona České národní rady č. 484/1991 Sb.

Sídlem Českého rozhlasu je Vinohradská 12, 120 99 Praha 2.

Předmětem hlavní činnosti Českého rozhlasu je šíření rozhlasových programů na území celé České republiky. Posláním Českého rozhlasu je poskytovat objektivní, ověřené, všestranné a vyvážené informace pro svobodné vytváření názorů, rozvíjet kulturní identitu českého národa a národnostních a etnických menšin v České republice, zprostředkovávat ekologické informace, sloužit vzdělávání a přispívat k zábavě posluchačů. Hlavním zdrojem příjmů jsou rozhlasové poplatky, které si zčásti Český rozhlas vybírá sám a zčásti prostřednictvím pověřené osoby – České pošty. Kromě hlavní činnosti Český rozhlas vyvíjí i vedlejší podnikatelské aktivity, jejichž cílem je zvýšení objemu prostředků na hlavní činnost.

Statutárním orgánem ČRo je generální ředitel. K 31. prosinci 2015 nebyla pozice generálního ředitele obsazena. Generálním ředitelem, kterým byl Mgr. art. Peter Duhan rezignoval na svou pozici k 3. listopadu 2015. Rada Českého rozhlasu zvolila dne 3. listopadu 2015 prozatímním ředitelem ČRo Ing. Karla Zýku. Dne 20. ledna 2016 byl zvolen generálním ředitelem Mgr. René Zavoral.

Vedení Českého rozhlasu k 31. prosinci 2015 bylo následující:

Funkce

Ing. Karel Zýka	prozatímní ředitel
Mgr. René Zavoral	náměstek generálního ředitele pro program a vysílání
Bc. Jan Menger	náměstek generálního ředitele pro regionální vysílání
Ing. Tomáš Kollarczyk, MBA	pověřený řízením sekce správy a provozu
Zora Karmazín Blümllová, MSc.	ředitel Odboru generálního ředitele
PhDr. Ludmila Süssová	ředitel Personálního odboru

Dnem 4. května 2015 ukončil pracovní poměr v Českém rozhlase Ing. Michal Koliandr. Od 5. června 2015 byl pověřen řízením sekce správy a provozu Ing. Tomáš Kollarczyk, MBA.



Český rozhlas

Příloha účetní závěrky

Rok končící 31. prosincem 2015
(v tisících Kč)

Složení vedení Českého rozhlasu k 31. prosinci 2014 bylo následující:

Funkce

Mgr. art. Peter Duhan	generální ředitel
Mgr. René Zavoral	náměstek generálního ředitele pro program a vysílání
Bc. Jan Menger	náměstek generálního ředitele pro regionální vysílání
Ing. Michal Koliandr	náměstek generálního ředitele pro správu a provoz
Zora Karmazín Blümllová, MSc.	ředitel Odboru generálního ředitele
PhDr. Ludmila Süssová	ředitel Personálního odboru

Složení Rady Českého rozhlasu k 31. prosinci 2015 bylo následující:

Funkce

PhDr. Petr Šafařík	předseda
Mgr. Milan Badal	místopředseda
Bc. Ivan Tesař	místopředseda
doc. PhDr. Michal Stehlík, Ph.D.	člen
PhDr. Jiří Vejvoda	člen
Bc. Tomáš Kňourek	člen
Th. Mgr. Ervín Kukuczka	člen
Mgr. Hana Dohnálková dipl. um.	členka
Ivan Vodochodský	člen

Na zasedání Rady Českého rozhlasu dne 25. listopadu 2015 rezignoval na funkci předseda Rady ČRo doc. PhDr. Michal Stehlík, Ph.D. a místopředsedové Rady ČRo PhDr. Jiří Vejvoda a PhDr. Petr Šafařík. Na tomto zasedání byl PhDr. Petr Šafařík zvolen předsedou Rady Českého rozhlasu. Na stejném zasedání byli Mgr. Milan Badal a Bc. Ivan Tesař zvoleni místopředsedou Rady Českého rozhlasu.



Český rozhlas

Příloha účetní závěrky

Rok končící 31. prosincem 2015
(v tisících Kč)

Složení Rady Českého rozhlasu k 31. prosinci 2014 bylo následující:

	<u>Funkce</u>
doc. PhDr. Michal Stehlík, Ph.D.	předseda
PhDr. Jiří Vejvoda	místopředseda
PhDr. Petr Šafařík	místopředseda
Mgr. Milan Badal	člen
Bc. Tomáš Kňourek	člen
Th. Mgr. Ervín Kukuczka	člen
Bc. Ivan Tesař	člen
Mgr. Hana Dohnálková dipl. um.	členka
Ivan Vodochodský	člen

Od roku 2003 Rada Českého rozhlasu volí dozorčí komisi, která je poradním orgánem Rady Českého rozhlasu ve věcech kontroly hospodaření ČRo. Dozorčí komise má pět členů, její funkční období je dva roky a za svou činnost odpovídá Radě Českého rozhlasu.

Složení dozorčí komise k 31. prosinci 2015 bylo následující:

	<u>Funkce</u>
Ing. Jiří Volf	předseda
JUDr. Jakub Chytil	místopředseda
Ing. Tomáš Kaňka	člen
Mgr. Robert Cholenský	člen
Mgr. Marcela Krůsová LL.M.	členka

Dne 31. ledna 2015 uplynula doba funkčního mandátu Mgr. Jaroslavu Růžičkovi, Mgr. Jiřímu Hrabovskému, Ing. Vladimíře Plačkové a Ing. Rudolfovi Pohlovi. Od 1. února 2015 jsou novými členy komise Ing. Jiří Volf, Ing. Tomáš Kaňka, JUDr. Jakub Chytil a Mgr. Robert Cholenský. Dne 16. února 2015 byl zvolen předsedou dozorčí komise Ing. Jiří Volf a místopředsedou JUDr. Jakub Chytil.

Složení dozorčí komise k 31. prosinci 2014 bylo následující:

	<u>Funkce</u>
Mgr. Jaroslav Růžička	předseda
Mgr. Jiří Hrabovský	místopředseda
Ing. Vladimíra Plačková	člen
Ing. Rudolf Pohl	člen
Mgr. Marcela Krůsová LL.M.	členka

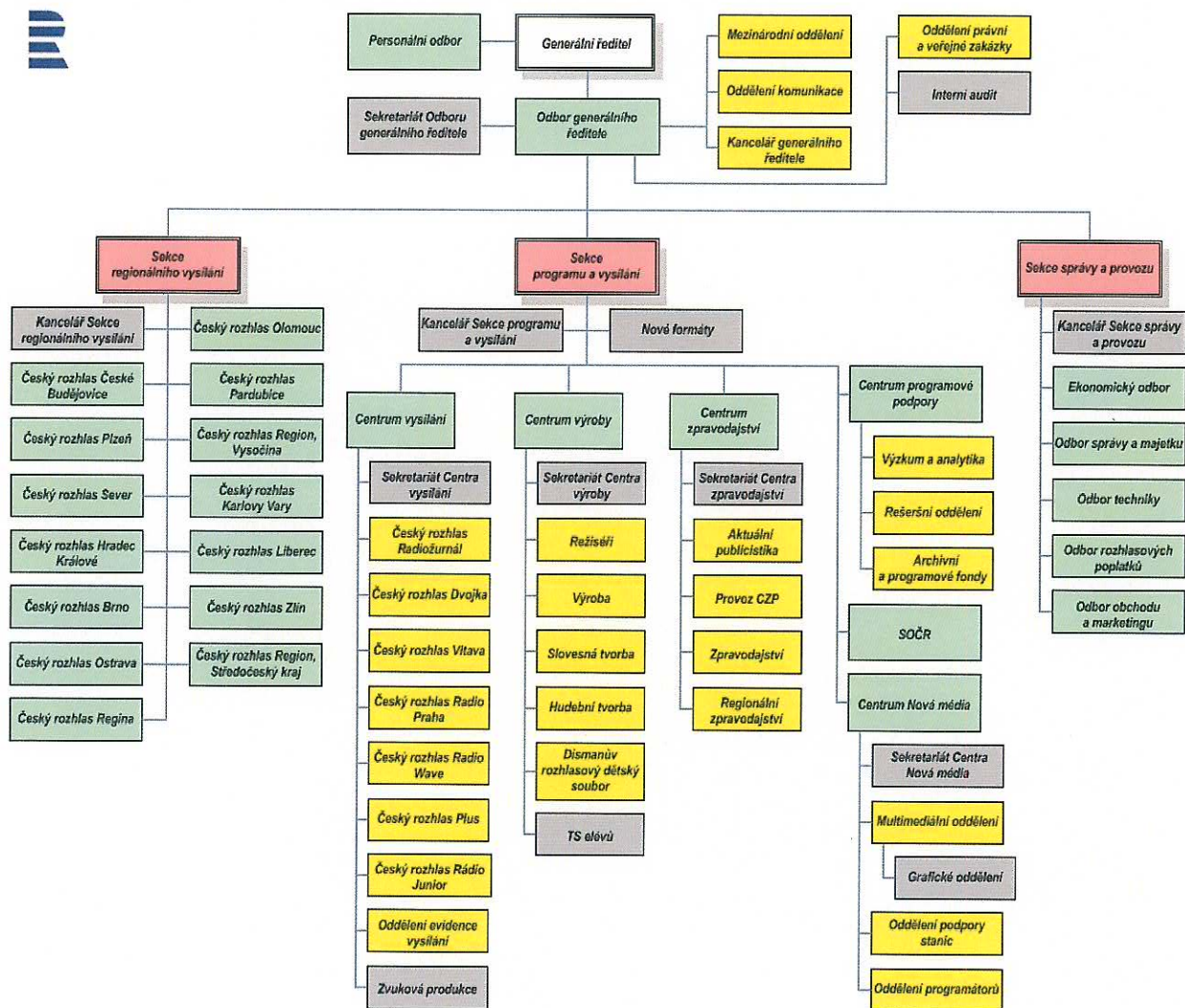


Český rozhlas

Příloha účetní závěrky

Rok končící 31. prosincem 2015
(v tisících Kč)

(b) Organizační struktura Českého rozhlasu k 31. prosinci 2015



Český rozhlas

Příloha účetní závěrky

Rok končící 31. prosincem 2015
(v tisících Kč)

2. Zásadní účetní postupy používané Českým rozhlasem

(a) Základní zásady vedení účetnictví

Účetnictví ČRo je vedeno a účetní závěrka je sestavena v souladu se zákonem č. 563/1991 Sb., o účetnictví, vyhláškou č. 504/2002 Sb., v platném znění a Českými účetními standardy pro účetní jednotky, u kterých hlavním předmětem činnosti není podnikání.

Účetní závěrka je sestavena v historických cenách.

Účetní záznamy jsou uchovávány jak v elektronické podobě, tak v papírové podobě v archivu ve Vinohradské ulici č. 12, 120 99 Praha 2 podle archivačních lhůt platných pro jednotlivé druhy dokladů.

(b) Dlouhodobý hmotný a nehmotný majetek

Dlouhodobý hmotný a nehmotný majetek je evidován v pořizovací ceně. Dlouhodobý hmotný majetek v pořizovací ceně do 40 tis. Kč a dlouhodobý nehmotný majetek v pořizovací ceně do 60 tis. Kč není vykazován v rozvaze a je účtován do nákladů v roce jeho pořízení.

Majetek získaný formou daru je vykázán v reprodukční pořizovací ceně k datu převzetí příslušného majetku.

V následující tabulce jsou uvedeny metody a doby odpisování podle skupin majetku:

Majetek	Metoda	Doba odpisování
Stavby	Lineární	40 let
Stroje a přístroje	Lineární	2 - 20 let
Automobily	Lineární	4 - 9 let
Patenty a ostatní nehmotná aktiva	Lineární	5 let
Software	Lineární	5 let

ČRo uplatňuje DPH na vstupu koeficientem pro krácení odpočtu daně. DPH na vstupu u investičních faktur, kterou nemůže uplatnit, nevstupuje do pořizovací ceny majetku, ale je účtována do nákladů v období, kdy náklad ČRo vznikl. Tento postup je shodný s metodikou uplatňovanou u ostatních faktur.

(c) Finanční majetek

Dlouhodobý finanční majetek představuje majetkové účasti v ovládaných osobách a osobách pod podstatným vlivem, dluhové cenné papíry a termínované vklady, u nichž má ČRo záměr a schopnost držet je do splatnosti.

Dlouhodobý finanční majetek je účtován v pořizovací ceně. Pořizovací cena zahrnuje přímé náklady související s pořízením, například poplatky a provize makléřům, poradcům, burzám.



Český rozhlas

Příloha účetní závěrky

Rok končící 31. prosincem 2015
(v tisících Kč)

Majetkové účasti jsou k rozvahovému dni oceňovány pořizovací cenou a v případě dočasného snížení realizovatelné hodnoty příslušné účasti je tvořena opravná položka.

U dluhových cenných papírů je součástí jejich ocenění k rozvahovému dni i poměrná část úrokového výnosu, který je účtován do výkazu zisku a ztráty. V případě dočasného snížení hodnoty dluhových cenných papírů držených do splatnosti jsou tvořeny opravné položky.

(d) Zásoby

Materiál je oceňován v pořizovacích cenách. Pořizovací cena zahrnuje cenu pořízení, celní poplatky, skladovací poplatky při dopravě a dopravné za dodání do výrobního areálu. Úbytek materiálu je oceňován metodou váženého aritmetického průměru.

Nedokončená výroba a hotové výrobky jsou oceňovány vlastními náklady, které zahrnují cenu materiálu, práce a proporcionální část výrobních režijních nákladů podle stavu rozpracovanosti. Úbytek nedokončené výroby a hotových výrobků je oceňován standardními cenami.

(e) Stanovení opravných položek a rezerv

Pohledávky a Rezervy

Dle § 37 vyhlášky č. 504/2002 Sb., není ČRo povinen tvořit nedaňové opravné položky a rezervy. Zákon o účetnictví č. 563/1991 Sb., §7 odstavec 1 vyžaduje, aby účetní závěrka podávala věrný a poctivý obraz předmětu účetnictví a finanční situace účetní jednotky. Současně v odstavci 2 stejného paragrafu zákon stanovuje, že pokud dojde ve výjimečných případech k tomu, že použití účetních metod předepsaných prováděcími právními předpisy bude neslučitelné s povinností podat věrné a poctivé zobrazení, postupuje účetní jednotka odchylně tak, aby byl podán věrný a poctivý obraz.

Vedení ČRo postupuje dle zákona o účetnictví vzhledem k významnosti nedaňových opravných položek a rezerv a z tohoto důvodu o nich účtuje.

ČRo stanoví opravné položky k pochybným pohledávkám na základě vlastní analýzy platební schopnosti svých zákazníků a věkové struktury pohledávek.



Český rozhlas

Příloha účetní závěrky

Rok končící 31. prosincem 2015
(v tisících Kč)

ČRo tvoří rezervy na:

- soudní spory,
- nevyčerpanou dovolenou,
- odstupné zaměstnancům.

Rezerva na nevyčerpanou dovolenou je k rozvahovému dni tvořena na základě analýzy nevybrané dovolené za dané účetní období a průměrných mzdových nákladů včetně nákladů na sociální zabezpečení a zdravotní pojištění dle jednotlivých zaměstnanců.

(f) Přepočty cizích měn

ČRo používá pro přepočet transakcí v cizí měně denní kurz devizového trhu vyhlášeného ČNB.

V průběhu roku účtuje ČRo pouze o realizovaných kurzových ziscích a ztrátách.

Aktiva a pasiva v zahraniční měně jsou k rozvahovému dni přepočítávána podle kurzu devizového trhu vyhlášeného ČNB. Nerealizované kurzové zisky a ztráty z přepočtu krátkodobého finančního majetku jsou zachyceny ve výsledku hospodaření. Ostatní nerealizované kurzové zisky a ztráty jsou zachyceny v ostatních pasivech resp. aktivech do doby realizace.

(g) Najatý majetek

ČRo účtuje o najatém majetku tak, že zahrnuje leasingové splátky do nákladů rovnoměrně po dobu trvání nájmu. Při ukončení nájmu a uplatnění možnosti odkupu je předmět leasingu zařazen do majetku ČRo v kupní ceně.

(h) Daň z příjmů

Daň z příjmů za dané období tvoří splatná daň.

Splatná daň zahrnuje odhad daně vypočtený z daňového základu s použitím daňové sazby platné v první den účetního období a veškeré doměrky a vratky za minulá období.

O odložené dani ČRo neučtuje.

(i) Rozdělení nákladů a výnosů ve výkazu zisků a ztráty

Náklady a výnosy Českého rozhlasu jsou v souladu s vyhláškou č. 504/2002 Sb., rozděleny na hlavní a hospodářskou činnost.

Jako náklady a výnosy z hlavní činnosti jsou přímo identifikovány ty položky, které s poměrně velkou jednoznačností lze spojit s hlavní činností Českého rozhlasu stanovenou zákonem č. 484/1991 Sb., o Českém rozhlasu. Do výnosů z hlavní činnosti jsou zahrnuty příjmy z rozhlasových poplatků, výnosy k úhradě vysílání do zahraničí a výnosy ze zúčtování opravných položek vztahujících se k rozhlasovým poplatkům. V oblasti nákladů lze jednoznačně identifikovat náklady na výběr rozhlasových poplatků, náklady na agenturní zpravodajství, náklady spojené s vysíláním do zahraničí a se zahraničními zpravodaji a náklady na tvorbu opravných položek a odpis nedobytných pohledávek plynoucích z rozhlasových poplatků.



Český rozhlas

Příloha účetní závěrky

Rok končící 31. prosincem 2015
(v tisících Kč)

Hospodářská činnost zahrnuje výnosy z reklamy a sponzoringu v celém rozsahu, dále tržby z nájmu a služeb s tím spojených, a to jak dlouhodobé, tak i krátkodobé za pronajímání nahrávacích studií, výnosy z prodeje práv, hudebních snímků apod. V oblasti nákladů je to pouze provize za reklamu a sponzoring.

Jednoznačně nerozlišitelné položky jsou rozpočteny koeficienty. Základní koeficient je vypočten podílem mezi výnosy z hospodářské činnosti a výnosy z hlavní a hospodářské činnosti. Tímto koeficientem jsou pak rozpočteny nerozlišené položky ve výnosech a v nákladech. Výjimku tvoří náklady na vysílání, kde byl pro lepší vypovídací schopnost použit koeficient spočítaný na základě poměru vysílacího prostoru pro reklamu k celkovému vysílacímu času.

(j) Účtování nákladů a výnosů

Výnosy a náklady se účtují časově rozlišené, tj. do období, s nímž věcně i časově souvisejí, na základě předání zboží nebo služeb bez ohledu na okamžik platby.

Účtování rozhlasových poplatků vybíraných Českou poštou:

Prevažná většina rozhlasových poplatků od domácností je vybírána a evidována Českou poštou na základě zákona České národní rady č. 252/1994 Sb., a smlouvy mezi Českou poštou a Českým rozhlasem.

Od 1. října 2005 je výše rozhlasového poplatku stanovena na 45 Kč. Česká pošta na základě výše uvedeného zákona a smlouvy s Českým rozhlasem vybírá poplatky měsíčně.

Od 1. ledna 2008 jsou všechny rozhlasové poplatky účtovány pomocí předpisu jednotlivých plateb podle počtu evidovaných domácností do období, s nímž časově souvisí. Pohledávky vzniklé z neuhrazených předpisů České pošty jsou vykázány v rozvaze v řádku 69 – Jiné pohledávky.

Do nákladů je na základě smlouvy účtována odměna České poště za vybírání rozhlasových poplatků, která je uplatňována v měsíčních vyúčtováních.

Účtování rozhlasových poplatků od poplatníků evidovaných Českým rozhlasem:

Od 1. ledna 2003 začal Český rozhlas evidovat a vybírat část rozhlasových poplatků přímo. U poplatníků přímo evidovaných Českým rozhlasem jsou rozhlasové poplatky účtovány pomocí předpisu jednotlivých plateb podle počtu evidovaných rozhlasových příjemců u právnických osob a fyzických osob podnikajících nebo jeden příjemce za domácnost u fyzických osob do období, s nímž časově souvisí. Pohledávky za přímými rozhlasovými poplatníky jsou vykázány v rozvaze v řádku 69 – Jiné pohledávky.

(k) Klasifikace závazků

ČRo klasifikuje část dlouhodobých závazků, bankovních úvěrů a finančních výpomocí, jejichž doba splatnosti je kratší než jeden rok vzhledem k rozvahovému dni, jako krátkodobé.



Český rozhlas

Příloha účetní závěrky

Rok končící 31. prosincem 2015
(v tisících Kč)

3. Změna účetních metod a postupů

V průběhu roku 2015 nedošlo ke změnám účetních metoda postupů.



Český rozhlas

Příloha účetní závěrky

Rok končící 31. prosincem 2015
(v tisících Kč)

4. Dlouhodobý majetek

(a) Dlouhodobý nehmotný majetek

	Jiná nehmotná aktiva	Software	Nedokončený nehmotný majetek	Celkem
Pořizovací cena				
Zůstatek k 1.1.2015	10 260	163 794	12 476	186 530
Přírůstky	814	9 482	--	10 296
Úbytky	- 138	- 1 561	--	- 1 699
Přeúčtování	--	9 356	- 9 356	--
Zůstatek k 31.12.2015	10 936	181 071	3 120	195 127
Oprávký				
Zůstatek k 1.1.2015	7 052	119 280	--	126 332
Odpisy	1 727	17 723	--	19 450
Oprávký k úbytkům	- 126	- 1 561	--	- 1 687
Přeúčtování	--	--	--	--
Zůstatek k 31.12.2015	8 653	135 442	--	144 095
Zůstatková hodnota 1.1.2015	3 208	44 514	12 476	60 198
Zůstatková hodnota 31.12.2015	2 283	45 629	3 120	51 032

(b) Dlouhodobý hmotný majetek

	Pozemky	Umělecká díla, předměty a sbírky	Stavby	Samostatné hmotné movité věci a soubory hmotných movitých věcí	Drobný dlouhodobý hmotný majetek	Nedok. hmotný majetek	Celkem
Pořizovací cena							
Zůstatek k 1.1.2015	87 392	2 691	1 982 150	705 426	72 125	31 251	2 881 035
Přírůstky	--	115	13 006	49 708	--	6 509	69 338
Úbytky	--	--	--	- 66 085	- 4 568	--	- 70 653
Přeúčtování	--	--	2 878	25 957	--	- 28 835	--
Zůst. k 31.12.2015	87 392	2 806	1 998 034	715 006	67 557	8 925	2 879 720
Oprávký							
Zůstatek k 1.1.2015	--	--	617 715	587 833	72 125	--	1 277 673
Odpisy	--	--	48 286	35 172	--	--	83 458
Oprávký k úbytkům	--	--	--	- 65 992	- 4 568	--	-70 560
Přeúčtování	--	--	--	--	--	--	--
Zůstatek k 31.12.2015	--	--	666 001	557 013	67 557	--	1 290 571
Zůst. hodn. 1.1.2015	87 392	2 691	1 364 435	117 593	--	31 251	1 603 362
Zůst. hodn. 31.12.2015	87 392	2 806	1 332 033	157 993	--	8 925	1 589 149



Český rozhlas

Příloha účetní závěrky

Rok končící 31. prosincem 2015
(v tisících Kč)

Mezi nejvýznamnější přírůstky dlouhodobého nehmotného majetku patří v roce 2015 rozšíření systému DALET v hodnotě 4 547 tis. Kč.

Mezi nejvýznamnější přírůstky dlouhodobého hmotného majetku patří v roce 2015 hlavní přepojovač v hodnotě 10 989 tis. Kč.

ČRo nemá žádný majetek zatížený zástavním právem.

V majetku Českého rozhlasu je evidována budova zámečku v Přerově nad Labem v zůstatkové hodnotě 13,9 mil. Kč (2014 – 14,6 mil. Kč). Předpokládaná prodejní cena převyšuje zůstatkovou účetní hodnotu a nedochází tedy k dočasnému snížení hodnoty majetku.

5. Najatý majetek

(a) Finanční leasing

K 31. prosinci 2015 a 31. prosinci 2014 ČRo neměl žádné závazky ze smluv o finančním leasingu.

(b) Významné nájemní smlouvy

ČRo má najaty budovy pro regionální studia v Pardubicích, Jihlavě a Olomouci a byty pro své zahraniční zpravodaje. Celkové roční náklady týkající se dlouhodobých pronájmů v roce 2015 činily 7 245 tis. Kč (2014 – 7 850 tis. Kč).

6. Dlouhodobý hmotný a nehmotný majetek nevykázaný v rozvaze

V souladu s účetními postupy, popsány v bodě 2(b), účtoval ČRo část dlouhodobého hmotného a nehmotného majetku do nákladů v roce jeho pořízení. Celková kumulovaná pořizovací cena tohoto dlouhodobého hmotného a nehmotného majetku, který je ještě v používání, je následující:

	Zůstatek k 31.12.	
	2015	2014
Dlouhodobý hmotný majetek	220 840	219 404
Dlouhodobý nehmotný majetek	35 340	37 088
Celkem	256 180	256 492



Český rozhlas

Příloha účetní závěrky

Rok končící 31. prosincem 2015
(v tisících Kč)

7. Finanční majetek

(a) Podíly v ovládaných a řízených osobách

2015

Majetkové účasti	Vlastnický podíl	Počet akcií	Nominální hodnota akcie v Kč	Celkový zisk/ztráta za rok 2015 ¹	Vlastní kapitál k 31.12.2015 ¹	Pořizovací cena
Rudioservis, a.s.	100 %	5 969	1 000	1 766	12 648	8 297
Celkem majetkové účasti						8 297

2014

Majetkové účasti	Vlastnický podíl	Počet akcií	Nominální hodnota akcie v Kč	Celkový zisk/ztráta za rok 2014 ¹	Vlastní kapitál k 31.12.2014 ¹	Pořizovací cena
Rudioservis, a.s.	100 %	5 969	1 000	898	11 005	8 297
Celkem majetkové účasti						8 297

V roce 2015 neměl ČRo z dlouhodobého finančního majetku žádný výnos z titulu přijatých dividend.

ČRo disponuje většinou hlasovacích práv ve společnosti Radioservis, a.s.

Sídlo dceřiné společnosti je následující:

Rudioservis, a.s.

Olšanská 55/5

130 00 Praha 3

Česká republika

ČRo je zřizovatelem Nadačního fondu Českého rozhlasu.

Sídlo Nadačního fondu Českého rozhlasu je následující:

Nadační fond Českého rozhlasu

Vinohradská 12

120 99 Praha 2

Česká republika

¹ Neauditované výsledky



Český rozhlas

Příloha účetní závěrky

Rok končící 31. prosincem 2015
(v tisících Kč)

(b) Dluhové cenné papíry držené do splatnosti

2015

Dluhové cenné papíry	Počet v ks	Požizovací hodnota za jednotku v Kč	Účetní hodnota v tis. Kč
Krátkodobé – SSD Prémiový ČR, FIX%, 16 II	50 000 000	1	52 413
Celkem dluhové cenné papíry			52 413

2014

Dluhové cenné papíry	Počet v ks	Požizovací hodnota za jednotku v Kč	Účetní hodnota v tis. Kč
Dlouhodobé – SSD Prémiový ČR, FIX%, 16 II	50 000 000	1	51 236
Celkem dluhové cenné papíry			51 236

(c) Ostatní dlouhodobý finanční majetek

Ostatní dlouhodobý finanční majetek 300 000 tis. Kč (2014 – 0 Kč) představuje termínovaný vklad u PPF Banky a.s. na období od 1. 10. 2015 do 2. 10. 2017 s úrokovou sazbou 0,71 % p. a.

8. Pohledávky a závazky z obchodních vztahů

- (a) Krátkodobé pohledávky z obchodních vztahů činí 14 303 tis. Kč (2014 – 11 859 tis. Kč), ze kterých 5 228 tis. Kč (2014 – 4 526 tis. Kč) představují pohledávky po lhůtě splatnosti. Opravná položka k pochybným pohledávkám k 31. prosinci 2015 činila 1 622 tis. Kč (2014 – 1 339 tis. Kč).
- (b) Krátkodobé závazky z obchodních vztahů činí 108 969 tis. Kč (2014 – 138 833 tis. Kč), ze kterých 307 tis. Kč (2014 – 4 889 tis. Kč) představují závazky po lhůtě splatnosti.

9. Jiné pohledávky

Jiné pohledávky činí 174 230 tis. Kč (2014 – 183 212 tis. Kč), ze kterých 163 041 tis. Kč (2014 – 171 730 tis. Kč) představují pohledávky po lhůtě splatnosti. Jiné pohledávky představují zejména pohledávky z titulu rozhlasových poplatků. Opravná položka k pochybným pohledávkám k 31. prosinci 2015 činila 133 577 tis. Kč (2014 – 136 428 tis. Kč).



Český rozhlas

Příloha účetní závěrky

Rok končící 31. prosincem 2015
(v tisících Kč)

10. Opravné položky

	Opravná položka k pohledávkám
Zůstatek k 1.1.2015	137 767
Tvorba	105 753
Rozpuštění/použití	- 106 996
Zůstatek k 31.12.2015	136 524

ČRo k 31. prosinci 2015 vytvořil nedaňovou opravnou položku k pohledávkám za nezaplacené rozhlasové poplatky ve výši 52 469 tis. Kč (2014 – 55 357 tis. Kč).

11. Vlastní zdroje

	Vlastní jmění	Fondy	Nerozdělený zisk z minulých let	Zisk/ ztráta běžného období	Celkem
Zůstatek k 1.1.2015	2 036 459	10 419	5 000	1 239	2 053 117
Převod nerozděleného zisku z minulých let a zisku za rok 2014 do vlastního jmění	1 239	--	--	- 1 239	--
Tvorba sociálního fondu	- 6 000	6 000	--	--	--
Přijatý dar- housle	200				200
Odpisy majetku pořízeného z dotace	- 1 166	--	--	--	- 1 166
Čerpání sociálního fondu (sociální výpomoci, odměny a dary, poskytování nápojů)	--	- 2 965	--	--	- 2 965
Zisk běžného roku	--	--	--	17 451	17 451
Zůstatek k 31.12.2015	2 030 732	13 454	5 000	17 451	2 066 637



Český rozhlas

Příloha účetní závěrky

Rok končící 31. prosincem 2015
(v tisících Kč)

12. Rezervy

	Rezerva na soudní spory	Rezerva na nevyčerpanou dovolenou	Rezerva na odstupné	Celkem
Zůstatek k 1.1.2015	2 617	11 805	1 093	15 515
Tvorba	29 369	12 631	--	42 000
Použití	- 1 500	- 11 805	-1 093	- 14 398
Zůstatek k 31.12.2015	29 369	12 631	--	43 117

13. Dohadné účty pasivní

Dohadné účty pasivní 32 333 tis. Kč (2014 – 22 549 tis. Kč) představují dohadné položky na nevyfakturované služby nebo zboží a nevyúčtované zálohy.

14. Výnosy příštích období

Výnosy příštích období 29 261 tis. Kč (2014 – 31 434 tis. Kč) představují především přeplatky a předplatné z rozhlasových poplatků. V případě přeplateků se jedná o platby, které jsou vyšší než předpis a o platby nepřihlášených poplatníků rozhlasového poplatku.

15. Informace o tržbách a nákladech na služby

ČRo poskytuje převážně rozhlasové vysílání a služby v oblasti reklamy a sponzoringu. Výnosy těchto služeb byly v roce 2015 a 2014 následující:

	2015		2014	
	Hlavní činnost	Hospodářská činnost	Hlavní činnost	Hospodářská činnost
Výnosy z rozhlasových poplatků	2 031 519	--	2 017 768	--
Výnosy z reklamy	--	40 718	--	33 665
Výnosy ze sponzoringu	--	37 357	--	46 081
Výnosy z vysílání do zahraničí	27 199	--	27 050	--
Ostatní výnosy	12 793	20 034	12 050	19 069
Celkem	2 071 511	98 109	2 056 868	98 815



Český rozhlas

Příloha účetní závěrky

Rok končící 31. prosincem 2015
(v tisících Kč)

Náklady ČRo na služby v roce 2015 a 2014 byly tvořeny následujícím způsobem:

	2015		2014	
	Hlavní činnost	Hospodářská činnost	Hlavní činnost	Hospodářská činnost
Náklady na vysílání	279 409	542	282 296	524
Náklady na výběr rozhlasových poplatků	115 263	--	115 866	--
Honoráře a poplatky profesním organizacím	214 142	9 772	194 820	9 032
Služby propagace	63 925	2 934	64 084	2 987
Agenturní zpravodajství	21 873	--	22 413	--
Telekomunikační služby	11 216	463	11 329	465
Opravy a udržování	10 640	483	15 036	695
Cestovné	17 640	843	20 375	890
Ostatní	102 413	5 613	116 600	6 603
Celkem	836 521	20 650	842 818	21 196

16. Informace o spřízněných osobách

(a) Pohledávky a závazky z obchodních vztahů

V pohledávkách a závazcích z obchodních vztahů, popsanych v bodě 8, jsou obsaženy následující zůstatky účtů týkající se vztahů k podnikům ve skupině:

	Pohledávky k 31.12.		Závazky k 31.12.	
	2015	2014	2015	2014
Radioservis, a. s.	60	61	834	1 094
Nadační fond Českého rozhlasu	55	43	--	--
Celkem	115	104	834	1 094

(b) Transakce se spřízněnými osobami

	Tržby za služby za rok		Náklady na služby za rok	
	2015	2014	2015	2014
Radioservis, a.s.	1 208	1 147	1 660	1 431
Nadační fond Českého rozhlasu	152	155	1 212	1 000
Celkem	1 360	1 302	2 872	2 431



Český rozhlas

Příloha účetní závěrky

Rok končící 31. prosincem 2015
(v tisících Kč)

17. Odměny a půjčky členům statutárních a dozorčích orgánů

	Rada ČRo a Dozorčí komise	
	2015	2014
Počet členů	14	14
Odměny z titulu výkonu funkce	4 634	4 003

18. Zaměstnanci a vedoucí pracovníci

Průměrný počet zaměstnanců a vedoucích pracovníků a osobní náklady za rok 2015 a 2014:

2015	Počet	Mzdové náklady	Náklady na sociální zabezpečení a zdravotní pojištění	Sociální náklady
Zaměstnanci	1 434	646 192	217 188	13 024
Vedoucí pracovníci	30	43 516	14 795	419
Celkem	1 464	689 708	231 983	13 443

2014	Počet	Mzdové náklady	Náklady na sociální zabezpečení a zdravotní pojištění	Sociální náklady
Zaměstnanci	1 433	637 912	209 778	16 718
Vedoucí pracovníci	31	43 929	14 936	435
Celkem	1 464	681 841	227 536	14 330

Mzdové náklady obsahují i náklady placené z titulu dohod o pracích konaných mimo pracovní poměr, ale neobsahují náklady na vyplacené honoráře. Náklady na vyplacené honoráře v roce 2015 činily 125 539 tis. Kč (2014 – 113 086 tis. Kč).

19. Závazky ze sociálního zabezpečení a zdravotního pojištění

Závazky ze sociálního zabezpečení a zdravotního pojištění činí 30 521 tis. Kč (2014 – 29 214 tis. Kč), ze kterých 20 985 tis. Kč (2014 – 20 166 tis. Kč) představují závazky ze sociálního zabezpečení a 9 536 tis. Kč (2014 – 9 048 tis. Kč) představují závazky ze zdravotního pojištění. Žádné z těchto závazků nejsou po lhůtě splatnosti.



Český rozhlas

Příloha účetní závěrky

Rok končící 31. prosincem 2015
(v tisících Kč)

20. Daň z přidané hodnoty

K 31. prosinci 2015 ČRo eviduje závazek vůči státu z titulu daně z přidané hodnoty ve výši 4 499 tis. Kč (2014 – pohledávka ve výši 1 867 tis. Kč). Z důvodu přepočtu DPH na vstupu koeficientem je část DPH účtována do jiných ostatních nákladů. V roce 2015 tato částka činila 117 106 tis. Kč (2014 – 150 247 tis. Kč). Koeficient v roce 2015 pro uplatnění DPH byl 5 % (2014 – 5 %).

21. Daň z příjmů

Za zdaňovací období 2015 a 2014 realizoval ČRo daňovou ztrátu, a proto neúčtoval o splatné dani.

K 31. prosinci 2015 neeviduje ČRo pohledávky ani závazky z titulu daně z příjmu. K 31. prosinci 2014 byl odhad daně snížen o zaplacené zálohy na daň z příjmu ve výši 2 861 tis. Kč a výsledná pohledávka ve výši 2 861 tis. Kč je vykázána v aktivech v pozici Daň z příjmů.

22. Soudní spory

S platností nového zákona č. 235/2004 Sb., o dani z přidané hodnoty, vyvstala nutnost zjistit, zda rozhlasové poplatky představují úplatu za rozhlasové vysílání. Aby měl Český rozhlas právní jistotu v oblasti posuzování přijatých rozhlasových poplatků, jako úplatu za plnění osvobozené od daně dle § 53, vznesl 16. srpna 2004 dotaz prostřednictvím daňového poradce na Ministerstvo financí České republiky.

V srpnu 2005 obdržel Český rozhlas stanovisko Ministerstva financí České republiky, podle kterého nejsou rozhlasové poplatky úplatou za poskytnutou službu vysílání, a proto se nezahrnují do propočtu krácení nároku na odpočet daně. Na základě tohoto stanoviska vypracoval postupně Český rozhlas dodatečná daňová přiznání k dani z přidané hodnoty za roky 2004 až 2014. Vlivem těchto dodatečných přiznání Český rozhlas nárokoval od finančního úřadu nadměrný odpočet v celkové výši 943,6 mil. Kč.

Všechny tato podání Českého rozhlasu jsou v různých etapách řešení před orgány finanční správy nebo soudu (Městský soud v Praze a Nejvyšší správní soud České republiky (dále jen „NSS“)). V průběhu roku 2014 byl pravomocně rozhodnut spor za období 03-12/2006 a Český rozhlas obdržel v květnu 2015 vratku ve výši 29,4 mil. Kč. Odvolací finanční ředitelství podalo proti tomu rozhodnutí kasační stížnost k Nejvyššímu správnímu soudu (dále jen „NSS“). NSS požádal o stanovisko a výklad Soudní dvůr Evropské unie v Lucemburku. Řízení před tímto soudem v současné době není ukončené.

Soudní spor nadále pokračuje a existuje riziko, že Český rozhlas bude muset v budoucnu v případě prohry částku 29,4 mil. Kč vrátet. Z tohoto důvodu s ohledem na nejistý výsledek byla vytvořena účetní rezerva ve výši vratky DPH.

S ohledem na opatrnost postupuje Český rozhlas dále tak, že do výpočtu koeficientu zahrnuje výnosy z rozhlasových poplatků.



Český rozhlas

Příloha účetní závěrky

Rok končící 31. prosincem 2015
(v tisících Kč)

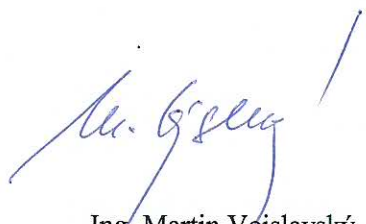
23. Významná následná událost

K datu sestavení účetní závěrky nejsou vedení ČRo známy žádné významné následné události, které by ovlivnily účetní závěrku k 31. prosinci 2015.

Sestaveno dne: 29. dubna 2016



Mgr. René Zavoral
generální ředitel



Ing. Martin Vojslavský
vedoucí Ekonomického odboru



2.1. Plnění rozpočtu ČRo v roce 2015 (v tis. Kč)		ČESKÝ ROZHLAS			
		Skutečnost	Rozpočet	Rozdíl	%
1	Výnosy - z rozhlasových poplatků	2 046 157	2 028 771	17 386	100,9%
2	Výnosy - z reklamy a sponzoringu a ost.obch.aktivity	84 357	85 625	-1 268	98,5%
3	Výnosy - ze zahraničního vysílání	27 199	27 050	149	100,6%
4	Výnosy - ostatní tržby z prodeje služeb	26 544	24 806	1 738	107,0%
5	Tržby za vlastní výkony	2 184 257	2 166 252	18 005	100,8%
6	Ostatní provozní výnosy	60 046	60 273	-227	99,6%
7	PROVOZNÍ VÝNOSY celkem	2 244 303	2 226 525	17 778	100,8%
8	FINANČNÍ VÝNOSY	4 955	4 475	480	110,7%
9	MIMOŘÁDNÉ VÝNOSY	0	2 000	-2 000	x
10	CELKOVÉ VÝNOSY	2 249 258	2 233 000	16 258	100,7%
11	Náklady - drobný majetek	15 912	12 136	3 776	131,1%
12	Náklady - materiál propagace	8 905	5 760	3 145	154,6%
13	Náklady - materiál ostatní	15 046	14 507	539	103,7%
14	Náklady na materiál	39 862	32 403	7 459	123,0%
15	Náklady - technické programové služby	31 113	34 991	-3 878	88,9%
16	Náklady - agenturní zpravodajství	21 873	22 000	-127	99,4%
17	Náklady - honoráře kolektivním správcům	81 922	88 250	-6 328	92,8%
18	Náklady - ostatní práva, náklady na program	17 681	16 867	814	104,8%
19	Náklady - honoráře fyzickým osobám	125 539	134 405	-8 866	93,4%
20	Náklady - poradenské služby	4 696	15 236	-10 540	30,8%
21	Náklady - služby propagace	67 226	66 610	616	100,9%
22	Náklady - provize za reklamu a sponzoring	0	0	0	x
23	Náklady - vysílače	252 408	254 882	-2 474	99,0%
24	Náklady-ostatní technické vysílací prostředky	27 544	25 576	1 968	107,7%
25	Náklady - telefony	11 679	12 100	-421	96,5%
26	Náklady - nehmotný majetek	4 465	6 200	-1 735	72,0%
27	Náklady - nájemné	21 973	26 152	-4 179	84,0%
28	Náklady - inkasné za rozhlasové poplatky	115 263	116 000	-737	99,4%
29	Náklady - ostatní služby	39 263	51 082	-11 819	76,9%
30	Náklady na služby	822 645	870 351	-47 706	94,5%
31	Náklady - energie	24 065	25 112	-1 047	95,8%
32	Náklady - cestovné	18 354	22 476	-4 122	81,7%
33	Náklady - opravy a údržba majetku	11 122	15 710	-4 588	70,8%
34	Náklady - PHM	3 485	4 545	-1 060	76,7%
35	Náklady - ostatní provozní	5 344	5 753	-409	92,9%
36	Náklady na provoz	62 370	73 596	-11 226	84,7%
37	Náklady - mzdové a ostatní osobní náklady	688 214	680 626	7 588	101,1%
38	Náklady - sociální, zdravotní a úrazové poj.	231 983	230 874	1 109	100,5%
39	Náklady - sociální náklady	24 252	25 100	-848	96,6%
40	Osobní náklady celkem	944 449	936 600	7 849	100,8%
41	Náklady - saldo DPH	146 474	131 200	15 274	111,6%
42	Náklady - ostatní daně	1 821	4 709	-2 888	38,7%
43	Náklady - daně	148 296	135 909	12 387	109,1%
44	Náklady - odpisy majetku a ZC prod. maj.	103 012	92 500	10 512	111,4%
45	Náklady - odpis pohledávek	43 526	40 534	2 992	107,4%
46	Náklady - tvorba opravných položek	53 257	38 499	14 758	x
47	Ostatní provozní náklady	199 795	171 533	28 262	116,5%
48	Náklady - na reprezentaci	4 761	5 337	-576	89,2%
49	Náklady - ostatní nedaňové	6 614	6 111	503	108,2%
50	Nedaňové náklady	11 375	11 448	-73	99,4%
51	PROVOZNÍ NÁKLADY celkem	2 228 792	2 231 840	-3 048	99,9%
52	FINANČNÍ NÁKLADY	3 289	1 160	2 129	283,5%
53	MIMOŘÁDNÉ NÁKLADY	-274	0	-274	x
54	CELKOVÉ NÁKLADY (před zdaněním)	2 231 807	2 233 000	-1 193	99,9%
55	Výsledek hospodaření před zdaněním	17 451	0	17 451	x
56	Daň z příjmů	0	0	0	x
57	Výsledek hospodaření po zdanění	17 451	0	17 451	x

2.2. Hospodaření ČRo v roce 2014 a 2015 (v tis. Kč)		ČESKÝ ROZHLAS			
		Skutečnost 2015	Skutečnost 2014	Rozdíl	%
1	Výnosy - z rozhlasových poplatků	2 046 157	2 027 309	18 849	100,9%
2	Výnosy - z reklamy a sponzoringu a ost.obch.aktivity	84 357	85 296	-939	98,9%
3	Výnosy - ze zahraničního vysílání	27 199	27 050	149	100,6%
4	Výnosy - ostatní tržby z prodeje služeb	26 544	25 568	976	103,8%
5	Tržby za vlastní výkony	2 184 257	2 165 222	19 035	100,9%
6	Ostatní provozní výnosy	60 046	65 181	-5 135	92,1%
7	PROVOZNÍ VÝNOSY celkem	2 244 303	2 230 403	13 900	100,6%
8	FINANČNÍ VÝNOSY	4 955	5 574	-619	88,9%
9	MIMOŘÁDNÉ VÝNOSY	0	31	-31	x
10	CELKOVÉ VÝNOSY	2 249 258	2 236 009	13 249	100,6%
11	Náklady - drobný majetek	15 912	17 238	-1 326	92,3%
12	Náklady - materiál propagace	8 905	10 023	-1 119	88,8%
13	Náklady - materiál ostatní	15 046	12 307	2 738	122,3%
14	Náklady na materiál	39 862	39 568	294	100,7%
15	Náklady - technické programové služby	31 113	27 628	3 485	112,6%
16	Náklady - agenturní zpravodajství	21 873	22 413	-540	97,6%
17	Náklady - honoráře kolektivním správcům	81 922	75 772	6 150	108,1%
18	Náklady - ostatní práva, náklady na program	17 681	16 748	933	105,6%
19	Náklady - honoráře fyzickým osobám	125 539	113 086	12 453	111,0%
20	Náklady - poradenské služby	4 696	21 531	-16 835	21,8%
21	Náklady - služby propagace	67 226	66 936	290	100,4%
22	Náklady - provize za reklamu a sponzoring	0	77	-77	x
23	Náklady - vysílače	252 408	257 649	-5 241	98,0%
24	Náklady - ostatní technické vysílací prostředky	27 544	25 171	2 373	109,4%
25	Náklady - telefony	11 679	11 794	-115	99,0%
26	Náklady - nehmotný majetek	4 465	12 918	-8 453	34,6%
27	Náklady - nájemné	21 973	24 686	-2 713	89,0%
28	Náklady - inkasné za rozhlasové poplatky	115 263	115 866	-603	99,5%
29	Náklady - ostatní služby	39 263	30 927	8 336	127,0%
30	Náklady na služby	822 645	823 204	-559	99,9%
31	Náklady - energie	24 065	25 239	-1 174	95,3%
32	Náklady - cestovné	18 354	21 196	-2 842	86,6%
33	Náklady - opravy a údržba majetku	11 122	15 731	-4 608	70,7%
34	Náklady - PHM	3 485	4 118	-633	84,6%
35	Náklady - ostatní provozní	5 344	5 183	161	103,1%
36	Náklady na provoz	62 370	71 465	-9 096	87,3%
37	Náklady - mzdové a ostatní osobní náklady	688 214	681 841	6 373	100,9%
38	Náklady - sociální, zdravotní a úrazové poj.	231 983	227 537	4 446	102,0%
39	Náklady - sociální náklady	24 252	25 449	-1 197	95,3%
40	Osobní náklady celkem	944 449	934 827	9 623	101,0%
41	Náklady - saldo DPH	146 474	150 247	-3 773	97,5%
42	Náklady - ostatní daně	1 821	1 949	-128	93,4%
43	Náklady - daně	148 296	152 196	-3 901	97,4%
44	Náklady - odpisy majetku a ZC prod. maj.	103 012	93 713	9 300	109,9%
45	Náklady - odpis pohledávek	43 526	43 755	-229	99,5%
46	Náklady - tvorba opravných položek	53 257	64 777	-11 520	82,2%
47	Ostatní provozní náklady	199 795	202 245	-2 449	98,8%
48	Náklady - na reprezentaci	4 761	3 680	1 081	129,4%
49	Náklady - ostatní nedaňové	6 614	5 358	1 256	123,4%
50	Nedaňové náklady	11 375	9 038	2 337	125,9%
51	PROVOZNÍ NÁKLADY celkem	2 228 792	2 232 544	-3 752	99,8%
52	FINANČNÍ NÁKLADY	3 289	1 988	1 301	165,5%
53	MIMOŘÁDNÉ NÁKLADY	-274	238	-512	x
54	CELKOVÉ NÁKLADY (před zdaněním)	2 231 807	2 234 770	-2 963	99,9%
55	Výsledek hospodaření před zdaněním	17 451	1 239	16 212	x
56	Daň z příjmů	0	0	0	x
57	Výsledek hospodaření po zdanění	17 451	1 239	16 212	x

2.3. Plnění rozpočtu ČRo 2015 po sekcích/divizích (v tis. Kč)		GŘ celkem			SPaV celkem			SRV celkem			SSaP celkem			Zúčtovací středisko			Český rozhlas celkem		
		SKUT.	PLÁN	rozdíl	SKUT.	PLÁN	rozdíl	SKUT.	PLÁN	rozdíl	SKUT.	PLÁN	rozdíl	SKUT.	PLÁN	rozdíl	SKUT.	PLÁN	rozdíl
1	Výnosy - z rozhlasových poplatků										2 046 157	2 028 771	17 386				2 046 157	2 028 771	17 386
2	Výnosy - z reklamy a sponzoringu a ost.obch.aktivity				56		56	49		49	84 252	85 625	-1 373				84 357	85 625	-1 268
3	Výnosy - ze zahraničního vysílání				27 199	27 050	149										27 199	27 050	149
4	Výnosy - ostatní tržby z prodeje služeb	4 562	3 401	1 161	10 650	11 105	-455	292	111	181	11 039	10 189	850	0		0	26 544	24 806	1 738
5	Tržby za vlastní výkony	4 562	3 401	1 161	37 906	38 155	-249	341	111	230	2 141 449	2 124 585	16 864	0		0	2 184 257	2 166 252	18 005
6	Ostatní provozní výnosy	7		7	1 977	1 893	84	30		30	56 430	58 380	-1 950	1 601		1 601	60 046	60 273	-227
7	PROVOZNÍ VÝNOSY celkem	4 569	3 401	1 168	39 883	40 048	-165	371	111	260	2 197 879	2 182 965	14 914	1 601		1 601	2 244 303	2 226 525	17 778
8	FINANČNÍ VÝNOSY	6		6	1		1	0		0	4 948	4 475	473	0		0	4 955	4 475	480
9	MIMOŘÁDNÉ VÝNOSY														2 000	-2 000		2 000	-2 000
10	CELKOVÉ VÝNOSY	4 575	3 401	1 174	39 884	40 048	-164	371	111	260	2 202 827	2 187 440	15 387	1 601	2 000	-399	2 249 258	2 233 000	16 258
11	Náklady - drobný majetek	449	818	-369	5 458	5 257	201	1 343	1 335	8	8 662	4 726	3 936				15 912	12 136	3 776
12	Náklady - materiál propagace	915	875	40	35		35	4		4	7 950	4 885	3 065				8 905	5 760	3 145
13	Náklady - materiál ostatní	480	711	-231	3 678	4 312	-634	1 019	1 341	-322	9 869	8 133	1 736		10	-10	15 046	14 507	539
14	Náklady na materiál	1 843	2 404	-561	9 172	9 569	-397	2 366	2 676	-310	26 481	17 744	8 737		10	-10	39 862	32 403	7 459
15	Náklady - technické programové služby	15		15							31 098	34 991	-3 893				31 113	34 991	-3 878
16	Náklady - agenturní zpravodajství				21 873	22 000	-127										21 873	22 000	-127
17	Náklady - honoráře kolektivním správcům	20	57	-37	81 377	87 870	-6 493	67	152	-85	459	171	288				81 922	88 250	-6 328
18	Náklady - ostatní práva, náklady na program	256	105	151	16 242	15 331	911	931	810	121	252	515	-263		106	-106	17 681	16 867	814
19	Náklady - honoráře fyzickým osobám	544	1 360	-816	95 126	96 518	-1 392	28 524	29 335	-811	1 433	1 687	-254	-88	5 505	-5 593	125 539	134 405	-8 866
20	Náklady - poradenské služby	2 649	6 450	-3 801	97	485	-388	15	100	-85	1 934	3 476	-1 542		4 725	-4 725	4 696	15 236	-10 540
21	Náklady - služby propagace	1 408	1 065	343	16		16				65 802	65 545	257				67 226	66 610	616
22	Náklady - provize za reklamu a sponzoring																		
23	Náklady - vysílače										252 408	254 882	-2 474				252 408	254 882	-2 474
24	Náklady-ostatní technické vysílací prostředky				8 385	6 382	2 003	299	555	-256	18 859	18 639	220				27 544	25 576	1 968
25	Náklady - telefony	628	759	-131	5 896	6 521	-625	2 735	2 952	-217	2 414	1 868	546	6		6	11 679	12 100	-421
26	Náklady - nehmotný majetek	25		25	253	300	-47	13		13	4 174	5 900	-1 726				4 465	6 200	-1 735
27	Náklady - nájemné	1 212	1 070	142	14 255	15 372	-1 117	325	726	-401	6 180	8 984	-2 804				21 973	26 152	-4 179
28	Náklady - inkasné za rozhlasové poplatky										115 263	116 000	-737				115 263	116 000	-737
29	Náklady - ostatní služby	4 285	5 065	-780	15 292	17 923	-2 631	762	1 035	-273	18 810	24 665	-5 855	114	2 394	-2 280	39 263	51 082	-11 819
30	Náklady na služby	11 042	15 931	-4 889	258 812	268 702	-9 890	33 671	35 665	-1 994	519 087	537 323	-18 236	33	12 730	-12 697	822 645	870 351	-47 706
31	Náklady - energie				220	361	-141				23 844	24 751	-907				24 065	25 112	-1 047
32	Náklady - cestovné	1 563	1 930	-367	14 941	17 687	-2 746	569	826	-257	1 281	1 793	-512		240	-240	18 354	22 476	-4 122
33	Náklady - opravy a údržba majetku	15	62	-47	757	801	-44	156	125	31	10 193	13 019	-2 826		1 703	-1 703	11 122	15 710	-4 588
34	Náklady - PHM				347	400	-53	1	1	0	3 137	4 144	-1 007				3 485	4 545	-1 060
35	Náklady - ostatní provozní	18	48	-30	1 746	1 826	-80	5	8	-3	3 095	3 690	-595	480	181	299	5 344	5 753	-409
36	Náklady na provoz	1 597	2 040	-443	18 011	21 075	-3 064	731	960	-229	41 550	47 397	-5 847	480	2 124	-1 644	62 370	73 596	-11 226
37	Náklady - mzdové a ostatní osobní náklady	44 424	43 490	935	381 535	375 082	6 452	120 326	120 621	-294	131 590	133 498	-1 908	10 339	7 935	2 404	688 214	680 626	7 588
38	Náklady - sociální, zdravotní a úrazové poj.	14 323	14 168	156	129 532	128 278	1 253	40 388	40 878	-490	44 233	45 212	-979	3 507	2 339	1 169	231 983	230 874	1 109
39	Náklady - sociální náklady	1 225	1 253	-28	12 873	13 498	-625	4 641	4 821	-180	5 130	5 409	-279	384	120	264	24 252	25 100	-848
40	Osobní náklady celkem	59 973	58 910	1 063	523 940	516 859	7 081	165 355	166 319	-964	180 952	184 119	-3 166	14 230	10 394	3 836	944 449	936 600	7 849
41	Náklady - saldo DPH										18		18	146 457	131 200	15 257	146 474	131 200	15 274
42	Náklady - ostatní daně	123	101	22	467	691	-224	21	70	-49	1 211	2 447	-1 236		1 400	-1 400	1 821	4 709	-2 888
43	Náklady - daně	123	101	22	467	691	-224	21	70	-49	1 228	2 447	-1 219	146 457	132 600	13 857	148 296	135 909	12 387
44	Náklady - odpisy majetku a ZC prod. maj.	62	60	2	8 022	8 069	-47	5 637	5 640	-3	89 291	89 408	-117		-10 677	10 677	103 012	92 500	10 512
45	Náklady - odpis pohledávek										43 421	40 534	2 887	105		105	43 526	40 534	2 992
46	Náklady - tvorba opravných položek										52 937	38 499	14 438	320		320	53 257	38 499	14 758
47	Ostatní provozní náklady	62	60	2	8 022	8 069	-47	5 637	5 640	-3	185 650	168 441	17 209	425	-10 677	11 102	199 795	171 533	28 262
48	Náklady - na reprezentaci	2 247	2 460	-213	987	1 159	-172	679	694	-15	847	1 024	-177				4 761	5 337	-576
49	Náklady - ostatní nedaňové	5 461	5 401	60	221	182	39	5	34	-29	1 058	464	594	-130	30	-160	6 614	6 111	503
50	Nedaňové náklady	7 708	7 861	-153	1 208	1 341	-133	684	728	-44	1 905	1 488	417	-130	30	-160	11 375	11 448	-73
51	PROVOZNÍ NÁKLADY celkem	82 349	87 307	-4 958	819 631	826 306	-6 675	208 464	212 058	-3 594	956 854	958 959	-2 105	161 494	147 211	14 284	2 228 792	2 231 840	-3 048
52	FINANČNÍ NÁKLADY	15		15	262	95	167	3		3	3 009	1 065	1 944	0		0	3 289	1 160	2 129
53	MIMOŘÁDNÉ NÁKLADY										-1 100		-1 100	826		826	-274		-274
54	CELKOVÉ NÁKLADY (před zdaněním)	82 364	87 307	-4 943	819 893	826 401	-6 507	208 468	212 058	-3 591	958 762	960 024	-1 261	162 321	147 211	15 110	2 231 807	2 233 000	-1 193
55	Výsledek hospodaření před zdaněním	-77 788	-83 906	6 117	-780 009	-786 353	6 344	-208 097	-211 947	3 851	1 244 065	1 227 417	16 648	-160 720	-145 211	-15 509	17 451	0	17 451
56	Daň z příjmů																		
57	Výsledek hospodaření po zdanění	-77 788	-83 906	6 117	-780 009	-786 353	6 344	-208 097	-211 947	3 851	1 244 065	1 227 417	16 648	-160 720	-145 211	-15 509	17 451	0	17 451

2.3. Plnění rozpočtu ČRo 2015 po sekcích/divizích (v tis. Kč)		GENERÁLNÍ ŘEDITEL						GŘ celkem		
		Odbor GŘ			Personální odbor					
		SKUT.	PLÁN	rozdíl	SKUT.	PLÁN	rozdíl	SKUT.	PLÁN	rozdíl
1	Výnosy - z rozhlasových poplatků									
2	Výnosy - z reklamy a sponzoringu a ost.obch.aktivity									
3	Výnosy - ze zahraničního vysílání									
4	Výnosy - ostatní tržby z prodeje služeb	1 325	140	1 185	3 237	3 261	-24	4 562	3 401	1 161
5	Tržby za vlastní výkony	1 325	140	1 185	3 237	3 261	-24	4 562	3 401	1 161
6	Ostatní provozní výnosy	5		5	3		3	7		7
7	PROVOZNÍ VÝNOSY celkem	1 330	140	1 190	3 240	3 261	-21	4 569	3 401	1 168
8	FINANČNÍ VÝNOSY	0		0	6		6	6		6
9	MIMOŘÁDNÉ VÝNOSY									
10	CELKOVÉ VÝNOSY	1 330	140	1 190	3 246	3 261	-15	4 575	3 401	1 174
11	Náklady - drobný majetek	401	770	-369	48	48	0	449	818	-369
12	Náklady - materiál propagace	905	875	30	9		9	915	875	40
13	Náklady - materiál ostatní	273	392	-119	207	319	-112	480	711	-231
14	Náklady na materiál	1 579	2 037	-458	265	367	-102	1 843	2 404	-561
15	Náklady - technické programové služby	15		15				15		15
16	Náklady - agenturní zpravodajství									
17	Náklady - honoráře kolektivním správcům	20	57	-37				20	57	-37
18	Náklady - ostatní práva, náklady na program	256	105	151				256	105	151
19	Náklady - honoráře fyzickým osobám	544	1 360	-816				544	1 360	-816
20	Náklady - poradenské služby	2 649	6 450	-3 801				2 649	6 450	-3 801
21	Náklady - služby propagace	1 408	1 065	343				1 408	1 065	343
22	Náklady - provize za reklamu a sponzoring									
23	Náklady - vysílače									
24	Náklady-ostatní technické vysílací prostředky									
25	Náklady - telefony	548	669	-121	80	90	-10	628	759	-131
26	Náklady - nehmotný majetek	25		25				25		25
27	Náklady - nájemné	1 204	1 070	134	8		8	1 212	1 070	142
28	Náklady - inkasné za rozhlasové poplatky									
29	Náklady - ostatní služby	1 360	1 401	-41	2 925	3 664	-739	4 285	5 065	-780
30	Náklady na služby	8 029	12 177	-4 148	3 013	3 754	-741	11 042	15 931	-4 889
31	Náklady - energie									
32	Náklady - cestovné	1 295	1 560	-265	269	370	-101	1 563	1 930	-367
33	Náklady - opravy a údržba majetku	1		1	14	62	-48	15	62	-47
34	Náklady - PHM									
35	Náklady - ostatní provozní	16	43	-27	2	5	-3	18	48	-30
36	Náklady na provoz	1 312	1 603	-291	286	437	-151	1 597	2 040	-443
37	Náklady - mzdové a ostatní osobní náklady	33 334	32 222	1 113	11 090	11 268	-178	44 424	43 490	935
38	Náklady - sociální, zdravotní a úrazové poj.	10 638	10 364	274	3 685	3 804	-119	14 323	14 168	156
39	Náklady - sociální náklady	621	623	-2	604	629	-25	1 225	1 253	-28
40	Osobní náklady celkem	44 593	43 208	1 385	15 380	15 701	-322	59 973	58 910	1 063
41	Náklady - saldo DPH									
42	Náklady - ostatní daně	122	93	29	0	8	-8	123	101	22
43	Náklady - daně	122	93	29	0	8	-8	123	101	22
44	Náklady - odpisy majetku a ZC prod. maj.	60	46	14	2	14	-12	62	60	2
45	Náklady - odpis pohledávek									
46	Náklady - tvorba opravných položek									
47	Ostatní provozní náklady	60	46	14	2	14	-12	62	60	2
48	Náklady - na reprezentaci	2 209	2 410	-201	39	50	-11	2 247	2 460	-213
49	Náklady - ostatní nedaňové	5 455	5 392	63	5	9	-4	5 461	5 401	60
50	Nedaňové náklady	7 664	7 802	-138	44	59	-15	7 708	7 861	-153
51	PROVOZNÍ NÁKLADY celkem	63 359	66 966	-3 607	18 990	20 340	-1 351	82 349	87 307	-4 958
52	FINANČNÍ NÁKLADY	18		18	-4		-4	15		15
53	MIMOŘÁDNÉ NÁKLADY									
54	CELKOVÉ NÁKLADY (před zdaněním)	63 378	66 966	-3 589	18 986	20 340	-1 355	82 364	87 307	-4 943
55	Výsledek hospodaření před zdaněním	-62 048	-66 826	4 778	-15 740	-17 079	1 339	-77 788	-83 906	6 117
56	Daň z příjmů									
57	Výsledek hospodaření po zdanění	-62 048	-66 826	4 778	-15 740	-17 079	1 339	-77 788	-83 906	6 117

2.3. Plnění rozpočtu ČRo 2015 po sekcích/divizích (v tis. Kč)			SEKCE PROGRAMU A VYSÍLÁNÍ																						
			Kancelář SPaV			CENTRUM PROGRAMOVÉ PODPORY									CENTRUM VYSÍLÁNÍ										
						Rešeršní odd.			Výzkum			APF			Kancelář CVYS			ČRo Radiožurnál			ČRo Dvojka			ČRo Radio Junior	
	SKUT.	PLÁN	rozdíl	SKUT.	PLÁN	rozdíl	SKUT.	PLÁN	rozdíl	SKUT.	PLÁN	rozdíl	SKUT.	PLÁN	rozdíl	SKUT.	PLÁN	rozdíl	SKUT.	PLÁN	rozdíl	SKUT.	PLÁN	rozdíl	
1	Výnosy - z rozhlasových poplatků																								
2	Výnosy - z reklamy a sponzoringu a ost.obch.aktivity				1	1				3		3													
3	Výnosy - ze zahraničního vysílání																								
4	Výnosy - ostatní tržby z prodeje služeb	0	0	0	0	0				31	12	19						18	5	13	5		5		
5	Tržby za vlastní výkony	0	0	1	1	1				34	12	22						18	5	13	5		5		
6	Ostatní provozní výnosy	4	4		4					3		3				1	1	32		32	26		26		
7	PROVOZNÍ VÝNOSY celkem	4	4	1	1					37	12	25				1	1	49	5	44	31		31		
8	FINANČNÍ VÝNOSY									0		0						0		0	0		0		
9	MIMOŘÁDNÉ VÝNOSY																								
10	CELKOVÉ VÝNOSY	4	4	1	1					37	12	25				1	1	49	5	44	31		31		
11	Náklady - drobný majetek	42	20	22	17	50	-33			13	15	-2	33	15	18	24	30	-6	249	230	19	32	34	-2	
12	Náklady - materiál propagace									1		1	0		0			4		4	1		1		
13	Náklady - materiál ostatní	13	42	-29	248	240	8	4	13	-9	620	596	24	24	34	-10	57	90	-33	81	107	-26	37	45	-8
14	Náklady na materiál	55	62	-7	264	290	-26	4	13	-9	633	611	22	58	49	9	81	120	-39	334	337	-3	70	79	-9
15	Náklady - technické programové služby																								
16	Náklady - agenturní zpravodajství																								
17	Náklady - honoráře kolektivním správcům												77 142	83 180	-6 038										
18	Náklady - ostatní práva, náklady na program		30	-30			255	200	55				320	250	70			235	500	-265	63	45	18		
19	Náklady - honoráře fyzickým osobám	626	638	-12									1 100	1 275	-175	7 108	7 720	-612	12 303	12 122	181	2 431	2 452	-21	
20	Náklady - poradenské služby	26	210	-184																					
21	Náklady - služby propagace																								
22	Náklady - provize za reklamu a sponzoring																								
23	Náklady - vysílače																								
24	Náklady-ostatní technické vysílací prostředky												0		0	142	380	-238	191	260	-69	5	10	-5	
25	Náklady - telefony	73	76	-3	41	10	31	3	5	-2	22	28	-6	44	60	-16	253	295	-42	242	270	-28	77	170	-93
26	Náklady - nehmotný majetek																								
27	Náklady - nájemné		50	-50												47	282	-235	45	62	-17	90	97	-7	
28	Náklady - inkasné za rozhlasové poplatky																								
29	Náklady - ostatní služby	45	30	15	626	858	-232	9 398	10 015	-617	48	65	-17	0	3	-3	123	140	-17	79	80	-1	67	72	-5
30	Náklady na služby	770	1 034	-264	668	868	-200	9 656	10 220	-564	71	93	-22	78 606	84 768	-6 162	7 672	8 817	-1 145	13 096	13 294	-198	2 734	2 846	-112
31	Náklady - energie																								
32	Náklady - cestovné	280	345	-65	26	45	-19	0	45	-45	9	10	-1	33	88	-55	98	200	-102	94	60	34	85	90	-5
33	Náklady - opravy a údržba majetku											5	-5												
34	Náklady - PHM															2		2							
35	Náklady - ostatní provozní	6	12	-6	1	2	-1		1	-1			1	1	0	8	2	6	4	1	3	1	1	0	
36	Náklady na provoz	286	357	-71	27	47	-20	0	46	-46	9	15	-6	33	89	-56	108	202	-94	97	61	36	86	91	-5
37	Náklady - mzdové a ostatní osobní náklady	11 427	6 958	4 468	6 734	6 817	-83	1 632	1 614	18	15 255	15 346	-91	6 760	6 844	-84	24 584	24 769	-185	15 422	15 278	145	3 811	3 842	-30
38	Náklady - sociální, zdravotní a úrazové poj.	3 477	2 144	1 332	2 280	2 305	-25	562	557	5	5 127	5 260	-133	2 331	2 321	10	8 425	8 484	-59	5 304	5 347	-43	1 310	1 330	-19
39	Náklady - sociální náklady	69	77	-9	216	221	-4	48	49	0	897	938	-41	205	223	-18	585	576	9	581	623	-42	157	187	-30
40	Osobní náklady celkem	14 972	9 180	5 792	9 230	9 342	-112	2 242	2 220	22	21 279	21 544	-265	9 296	9 388	-92	33 594	33 829	-235	21 307	21 247	60	5 278	5 359	-80
41	Náklady - saldo DPH																								
42	Náklady - ostatní daně		20	-20									0		0		10	-10		5	-5	0		0	
43	Náklady - daně		20	-20									0		0		10	-10		5	-5	0		0	
44	Náklady - odpisy majetku a ZC prod. maj.	9	63	-54							14		14	232	228	4			469	468	1				
45	Náklady - odpis pohledávek																								
46	Náklady - tvorba opravných položek																								
47	Ostatní provozní náklady	9	63	-54						14		14	232	228	4			469	468	1					
48	Náklady - na reprezentaci	215	335	-120				8	9	-1	5	7	-2	20	20	0	42	38	4	40	40	0	10	10	0
49	Náklady - ostatní nedaňové	3	20	-17				8	10	-2	7	6	1				0		0		2	-2			
50	Nedaňové náklady	217	355	-138				16	19	-3	11	13	-2	20	20	0	42	38	4	40	42	-2	10	10	0
51	PROVOZNÍ NÁKLADY celkem	16 309	11 071	5 238	10 189	10 547	-359	11 918	12 518	-600	22 017	22 276	-259	88 245	94 542	-6 297	41 497	43 016	-1 518	35 342	35 454	-111	8 178	8 385	-207
52	FINANČNÍ NÁKLADY	3		3				3		3				10		10	1		1	2		2			
53	MIMOŘÁDNÉ NÁKLADY																								
54	CELKOVÉ NÁKLADY (před zdaněním)	16 312	11 071	5 241	10 189	10 547	-359	11 920	12 518	-597	22 017	22 276	-259	88 255	94 542	-6 287	41 498	43 016	-1 518	35 345	35 454	-109	8 178	8 385	-207
55	Výsledek hospodaření před zdaněním	-16 308	-11 071	-5 237	-10 188	-10 547	360	-11 920	-12 518	597	-21 980	-22 264	283	-88 255	-94 542	6 287	-41 497	-43 016	1 519	-35 296	-35 449	153	-8 146	-8 385	238
56	Daň z příjmů																								
57	Výsledek hospodaření po zdanění	-16 308	-11 071	-5 237	-10 188	-10 547	360	-11 920	-12 518	597	-21 980	-22 264	283	-88 255	-94 542	6 287	-41 497	-43 016	1 519	-35 296	-35 449	153	-8 146	-8 385	238

2.3. Plnění rozpočtu ČRo 2015 po sekcích/divizích (v tis. Kč)				SEKCE PROGRAMU A VYSÍLÁNÍ																							
				CENTRUM VYSÍLÁNÍ																		Centrum nová media			SOČR		
				ČRo Vltava			ČRo Jazz			ČRo D-dur			ČRo Radio Praha			ČRo Radio Wave			ČRo Plus								
	SKUT.	PLÁN	rozdíl	SKUT.	PLÁN	rozdíl	SKUT.	PLÁN	rozdíl	SKUT.	PLÁN	rozdíl	SKUT.	PLÁN	rozdíl	SKUT.	PLÁN	rozdíl	SKUT.	PLÁN	rozdíl	SKUT.	PLÁN	rozdíl			
1	Výnosy - z rozhlasových poplatků																										
2	Výnosy - z reklamy a sponzoringu a ost.obch.aktivity												3		3								50		50		
3	Výnosy - ze zahraničního vysílání										27 199	27 050	149														
4	Výnosy - ostatní tržby z prodeje služeb		4	-4							42		42			2		2	2		2	10 368	11 000	-632			
5	Tržby za vlastní výkony		4	-4							27 241	27 050	191	3		3	2		2	2		2	10 418	11 000	-582		
6	Ostatní provozní výnosy	159	250	-91							1		1			0		0	9		9	342	300	42			
7	PROVOZNÍ VÝNOSY celkem	159	254	-95							27 242	27 050	192	3		3	2		2	11		11	10 760	11 300	-540		
8	FINANČNÍ VÝNOSY															0		0	0		0	0		0			
9	MIMOŘÁDNÉ VÝNOSY																										
10	CELKOVÉ VÝNOSY	159	254	-95							27 242	27 050	192	3		3	2		2	11		11	10 760	11 300	-540		
11	Náklady - drobný majetek	99	147	-48							6	12	-6	109	135	-26	56	25	31	178	210	-32	1 702	1 664	38		
12	Náklady - materiál propagace	0		0							4		4						1		1						
13	Náklady - materiál ostatní	173	195	-22							72	90	-18	44	65	-21	57	66	-9	42	53	-11	658	999	-341		
14	Náklady na materiál	272	342	-70							81	102	-21	153	200	-47	113	91	22	220	263	-43	2 359	2 663	-304		
15	Náklady - technické programové služby																										
16	Náklady - agenturní zpravodajství																										
17	Náklady - honoráře kolektivním správcům	255	200	55																		195	210	-15			
18	Náklady - ostatní práva, náklady na program	393	360	33															40	36	4	783	2 180	-1 397			
19	Náklady - honoráře fyzickým osobám	7 885	8 233	-348	178	182	-4	109	170	-61	751	750	1	3 786	3 748	38	1 087	679	408	1 629	1 625	4	3 473	1 760	1 713		
20	Náklady - poradenské služby																			100	-100						
21	Náklady - služby propagace	-32		-32							4		4														
22	Náklady - provize za reklamu a sponzoring																										
23	Náklady - vysílače																										
24	Náklady-ostatní technické vysílací prostředky	1 206	925	281							356	523	-167	15	50	-35	5		5	87		87					
25	Náklady - telefony	168	180	-12							99	91	8	60	90	-30	78	91	-13	181	190	-9	87	106	-19		
26	Náklady - nehmotný majetek																		253	300	-47						
27	Náklady - nájemné	41	62	-21	20	20	0	31	36	-5	39	24	15	90	47	43	20	20	0	36	78	-42	2 739	3 560	-821		
28	Náklady - inkasné za rozhlasové poplatky																										
29	Náklady - ostatní služby	128	90	38							88	84	4	27	25	2	3	8	-5	1 039	1 501	-462	1 318	2 142	-824		
30	Náklady na služby	10 044	10 050	-6	197	202	-5	139	206	-67	1 338	1 472	-134	3 978	3 960	18	1 193	798	395	3 264	3 830	-566	8 595	9 958	-1 363		
31	Náklady - energie																										
32	Náklady - cestovné	310	300	10							110	115	-5	114	113	1	4	51	-47	135	165	-30	4 075	4 540	-465		
33	Náklady - opravy a údržba majetku	2	10	-8										1		1	4		4	2		2	389	354	35		
34	Náklady - PHM	2		2																							
35	Náklady - ostatní provozní	10		10							1		1	3	2	1		1	-1	2	8	-6	564	670	-106		
36	Náklady na provoz	324	310	14							112	115	-3	117	115	2	8	52	-44	139	173	-34	5 028	5 564	-536		
37	Náklady - mzdové a ostatní osobní náklady	18 487	18 716	-229				106	105	1	16 255	16 258	-3	5 890	5 657	233	13 242	12 223	1 018	16 412	16 302	111	39 211	39 090	121		
38	Náklady - sociální, zdravotní a úrazové poj.	6 316	6 432	-116				27	25	2	5 581	5 564	17	2 024	1 948	77	4 489	4 104	385	5 497	5 547	-50	13 469	13 419	50		
39	Náklady - sociální náklady	821	813	7							633	651	-18	123	127	-3	437	405	32	478	490	-12	1 971	2 067	-95		
40	Osobní náklady celkem	25 624	25 961	-337				133	130	3	22 468	22 473	-5	8 038	7 731	306	18 168	16 733	1 435	22 387	22 338	49	54 651	54 576	76		
41	Náklady - saldo DPH																										
42	Náklady - ostatní daně	1		1										1	5	-4	0		0	4	5	-1	53	280	-227		
43	Náklady - daně	1		1										1	5	-4	0		0	4	5	-1	53	280	-227		
44	Náklady - odpisy majetku a ZC prod. maj.																		534	519	15	1 545	1 530	15			
45	Náklady - odpis pohledávek																										
46	Náklady - tvorba opravných položek																										
47	Ostatní provozní náklady																		534	519	15	1 545	1 530	15			
48	Náklady - na reprezentaci	37	40	-3							45	45	0	29	30	-1	16	20	-4	41	40	1	64	65	-1		
49	Náklady - ostatní nedaňové	5	15	-10							9		9					3	-3	25	25	0	85	51	34		
50	Nedaňové náklady	42	55	-13							55	45	10	29	30	-1	16	23	-7	66	65	1	150	116	34		
51	PROVOZNÍ NÁKLADY celkem	36 307	36 718	-411	197	202	-5	272	336	-64	24 054	24 207	-153	12 315	12 041	274	19 499	17 697	1 802	26 615	27 193	-578	72 382	74 687	-2 305		
52	FINANČNÍ NÁKLADY	3		3							80		80							3		3	23		23		
53	MIMOŘÁDNÉ NÁKLADY																										
54	CELKOVÉ NÁKLADY (před zdaněním)	36 310	36 718	-408	197	202	-5	272	336	-64	24 134	24 207	-73	12 315	12 041	274	19 499	17 697	1 802	26 618	27 193	-575	72 405	74 687	-2 282		
55	Výsledek hospodaření před zdaněním	-36 151	-36 464	313	-197	-202	5	-272	-336	64	3 108	2 843	265	-12 312	-12 041	-271	-19 497	-17 697	-1 800	-26 607	-27 193	586	-61 645	-63 387	1 741		
56	Daň z příjmů																										
57	Výsledek hospodaření po zdanění	-36 151	-36 464	313	-197	-202	5	-272	-336	64	3 108	2 843	265	-12 312	-12 041	-271	-19 497	-17 697	-1 800	-26 607	-27 193	586	-61 645	-63 387	1 741		

2.3. Plnění rozpočtu ČRo 2015 po sekcích/divizích (v tis. Kč)			SEKCE PROGRAMU A VYSÍLÁNÍ																			SPaV celkem			
			CENTRUM ZPRAVODAJSTVÍ												CENTRUM VÝROBY										
			Kancelář CZPR			Zpravodajství			Regionální zprav.			Zahraniční zprav.			Kancelář CVYR			Výroba			Um. tělesa a soutěže				
	SKUT.	PLÁN	rozdíl	SKUT.	PLÁN	rozdíl	SKUT.	PLÁN	rozdíl	SKUT.	PLÁN	rozdíl	SKUT.	PLÁN	rozdíl	SKUT.	PLÁN	rozdíl	SKUT.	PLÁN	rozdíl	SKUT.	PLÁN	rozdíl	
1	Výnosy - z rozhlasových poplatků																								
2	Výnosy - z reklamy a sponzoringu a ost.obch.aktivity																					56		56	
3	Výnosy - ze zahraničního vysílání																					27 199	27 050	149	
4	Výnosy - ostatní tržby z prodeje služeb	1		1	39		39	9		9			4		4	20		20	108	84	24	10 650	11 105	-455	
5	Tržby za vlastní výkony	1		1	39		39	9		9			4		4	20		20	108	84	24	37 906	38 155	-249	
6	Ostatní provozní výnosy	1		1	36		36	9		9	10		10	0		0	187	140	47	1 158	1 203	-45	1 977	1 893	84
7	PROVOZNÍ VÝNOSY celkem	2		2	76		76	18		18	10		10	4		4	207	140	67	1 266	1 287	-21	39 883	40 048	-165
8	FINANČNÍ VÝNOSY	0		0	0		0	0		0	1		1				0		0	0		0	1		1
9	MIMOŘÁDNÉ VÝNOSY																								
10	CELKOVÉ VÝNOSY	2		2	76		76	18		18	11		11	4		4	207	140	67	1 266	1 287	-21	39 884	40 048	-164
11	Náklady - drobný majetek	57		57	1 432	1 315	117	790	650	140	121	260	-139	96	84	12	403	361	42	0		0	5 458	5 257	201
12	Náklady - materiál propagace	20		20										2		2	4		4				35		35
13	Náklady - materiál ostatní	49	60	-11	592	641	-49	272	224	48	352	305	47	38	64	-26	183	231	-48	63	152	-89	3 678	4 312	-634
14	Náklady na materiál	125	60	65	2 024	1 956	68	1 063	874	189	473	565	-92	136	148	-12	591	592	-1	63	152	-89	9 172	9 569	-397
15	Náklady - technické programové služby																								
16	Náklady - agenturní zpravodajství	21 778	21 855	-77	6		6				89	145	-56										21 873	22 000	-127
17	Náklady - honoráře kolektivním správcům																3 779	4 226	-447	6	54	-48	81 377	87 870	-6 493
18	Náklady - ostatní práva, náklady na program				3 539	3 475	64										6 652	4 255	2 397	3 963	4 000	-37	16 242	15 331	911
19	Náklady - honoráře fyzickým osobám	1		1	13 469	13 229	240	3 227	3 830	-603				807	738	69	34 986	37 142	-2 156	170	225	-55	95 126	96 518	-1 392
20	Náklady - poradenské služby	12	20	-8	1		1				58	155	-97										97	485	-388
21	Náklady - služby propagace																			44		44	16		16
22	Náklady - provize za reklamu a sponzoring																								
23	Náklady - vysílače																								
24	Náklady-ostatní technické vysílací prostředky				5 676	3 470	2 206										702	764	-62				8 385	6 382	2 003
25	Náklady - telefony	48	50	-2	2 150	2 230	-80	832	780	52	864	1 140	-276	77	82	-5	481	562	-81	14	15	-1	5 896	6 521	-625
26	Náklady - nehmotný majetek																						253	300	-47
27	Náklady - nájemné	3	20	-17	473	735	-262	32	30	2	5 735	6 005	-270				4 245	3 684	561	569	560	9	14 255	15 372	-1 117
28	Náklady - inkasné za rozhlasové poplatky																								
29	Náklady - ostatní služby	25	50	-25	238	335	-97	4	10	-6	376	395	-19	10	8	2	1 396	1 659	-263	253	353	-100	15 292	17 923	-2 631
30	Náklady na služby	21 868	21 995	-127	25 552	23 474	2 078	4 095	4 650	-555	7 122	7 840	-718	893	828	65	52 242	52 292	-50	5 019	5 207	-188	258 812	268 702	-9 890
31	Náklady - energie										220	361	-141										220	361	-141
32	Náklady - cestovné	101	110	-9	5 128	5 260	-132	827	680	147	2 428	3 950	-1 522	577	624	-47	273	396	-123	235	500	-265	14 941	17 687	-2 746
33	Náklady - opravy a údržba majetku				28	30	-2				115	256	-141				171	118	53	44	28	16	757	801	-44
34	Náklady - PHM										344	400	-56										347	400	-53
35	Náklady - ostatní provozní	2	10	-8	148	148	0	1		1	458	630	-172	21	20	1				515	317	198	1 746	1 826	-80
36	Náklady na provoz	103	120	-17	5 304	5 438	-134	828	680	148	3 565	5 597	-2 032	598	644	-46	444	514	-70	794	845	-51	18 011	21 075	-3 064
37	Náklady - mzdové a ostatní osobní náklady	2 026	1 974	52	73 084	72 433	651	37 748	37 849	-101	13 368	13 223	144	6 924	7 531	-607	51 505	50 674	830	1 655	1 581	74	381 535	375 082	6 452
38	Náklady - sociální, zdravotní a úrazové poj.	655	664	-10	25 036	24 824	212	12 786	13 061	-275	4 646	4 537	109	2 155	2 439	-284	17 639	17 521	118	396	446	-50	129 532	128 278	1 253
39	Náklady - sociální náklady	32	29	3	1 931	2 003	-72	1 274	1 335	-61	57	143	-86	132	153	-20	2 189	2 340	-151	38	50	-12	12 873	13 498	-625
40	Osobní náklady celkem	2 712	2 667	45	100 050	99 260	791	51 808	52 244	-436	18 070	17 903	166	9 212	10 123	-911	71 333	70 535	798	2 089	2 077	12	523 940	516 859	7 081
41	Náklady - saldo DPH																								
42	Náklady - ostatní daně				54	20	34	2		2	214	228	-14	2	1	1	126	117	9	9		9	467	691	-224
43	Náklady - daně				54	20	34	2		2	214	228	-14	2	1	1	126	117	9	9		9	467	691	-224
44	Náklady - odpisy majetku a ZC prod. maj.	637	671	-34	809	790	19				43	36	7	467	480	-13	3 263	3 284	-21				8 022	8 069	-47
45	Náklady - odpis pohledávek																								
46	Náklady - tvorba opravných položek																								
47	Ostatní provozní náklady	637	671	-34	809	790	19				43	36	7	467	480	-13	3 263	3 284	-21				8 022	8 069	-47
48	Náklady - na reprezentaci	11	60	-49	6		6	2		2	31	25	6	67	60	7	2	15	-13	296	300	-4	987	1 159	-172
49	Náklady - ostatní nedaňové		5	-5	15	10	5	1		1	11		11	0		0	4								

2.3. Plnění rozpočtu ČRo 2015 po sekcích/divizích (v tis. Kč)		SEKCE REGIONÁLNÍHO VYSÍLÁNÍ																							
		Kancelář SRV			ČRo Č. Budějovice			ČRo Vysočina			ČRo Plzeň			ČRo Karlovy Vary			ČRo Sever			ČRo Liberec			ČRo Hr. Králové		
		SKUT.	PLÁN	rozdíl	SKUT.	PLÁN	rozdíl	SKUT.	PLÁN	rozdíl	SKUT.	PLÁN	rozdíl	SKUT.	PLÁN	rozdíl	SKUT.	PLÁN	rozdíl	SKUT.	PLÁN	rozdíl	SKUT.	PLÁN	rozdíl
1	Výnosy - z rozhlasových poplatků																								
2	Výnosy - z reklamy a sponzoringu a ost.obch.aktivity				1		1										3		3						
3	Výnosy - ze zahraničního vysílání																								
4	Výnosy - ostatní tržby z prodeje služeb	3		3	9	16	-7	21		21	1		1				6		6	0		0	8		8
5	Tržby za vlastní výkony	3		3	10	16	-6	21		21	1		1				9		9	0		0	8		8
6	Ostatní provozní výnosy							1		1	0		0				0		0				10		10
7	PROVOZNÍ VÝNOSY celkem	3		3	10	16	-6	22		22	1		1				9		9	0		0	18		18
8	FINANČNÍ VÝNOSY										0		0				0		0	0		0	0		0
9	MIMOŘÁDNÉ VÝNOSY																								
10	CELKOVÉ VÝNOSY	3		3	10	16	-6	22		22	1		1				9		9	0		0	18		18
11	Náklady - drobný majetek		30	-30	107	100	7	36	37	-1	79	90	-11	16	17	-1	149	150	-1	40	40	0	148	85	63
12	Náklady - materiál propagace	0		0	0		0																		
13	Náklady - materiál ostatní	10	33	-23	148	156	-8	45	77	-32	90	133	-43	18	28	-10	91	95	-4	18	19	-1	68	92	-24
14	Náklady na materiál	11	63	-52	255	256	-1	81	114	-33	169	223	-54	34	45	-11	241	245	-4	58	59	-1	216	177	39
15	Náklady - technické programové služby																								
16	Náklady - agenturní zpravodajství																								
17	Náklady - honoráře kolektivním správcům				8	25	-17	6	15	-9	15	15	0				0	2	-2				11	20	-9
18	Náklady - ostatní práva, náklady na program				68	50	18				3	31	-28				84	95	-11				30	20	10
19	Náklady - honoráře fyzickým osobám				1 571	1 605	-34	1 481	1 462	19	1 828	1 830	-2	149	150	-1	772	774	-2	99	128	-29	1 917	1 932	-15
20	Náklady - poradenské služby		60	-60																					
21	Náklady - služby propagace																								
22	Náklady - provize za reklamu a sponzoring																								
23	Náklady - vysílače																								
24	Náklady-ostatní technické vysílací prostředky				49	70	-21	40	90	-50	7	30	-23				44	40	4	29	39	-10	45	54	-9
25	Náklady - telefony	26	40	-14	341	340	1	146	140	6	229	260	-31	38	40	-2	229	224	5	71	80	-9	256	293	-37
26	Náklady - nehmotný majetek																								
27	Náklady - nájemné	11	40	-29	9	9		14	24	-10	9	9		9	9		12	15	-3	9	9		11	9	2
28	Náklady - inkasné za rozhlasové poplatky																								
29	Náklady - ostatní služby	0	4	-4	63	196	-133	13	29	-16	22	38	-16	3	5	-2	22	21	1	3	3	0	43	46	-3
30	Náklady na služby	36	144	-108	2 109	2 295	-186	1 700	1 760	-60	2 112	2 213	-101	198	204	-6	1 163	1 171	-8	211	259	-48	2 314	2 374	-60
31	Náklady - energie																								
32	Náklady - cestovné	28	170	-142	65	70	-5	6	21	-15	24	32	-8	2	4	-2	61	65	-4	8	7	1	22	20	2
33	Náklady - opravy a údržba majetku				21	15	6				2		2				53	55	-2						
34	Náklady - PHM																								
35	Náklady - ostatní provozní	1		1	1	1	0				0	1	-1				0	2	-2				0	1	-1
36	Náklady na provoz	29	170	-141	87	86	1	6	21	-15	26	33	-7	2	4	-2	115	122	-7	8	7	1	22	21	1
37	Náklady - mzdové a ostatní osobní náklady	5 039	3 836	1 203	13 124	13 192	-69	6 233	6 526	-293	11 282	11 407	-125	889	895	-6	11 671	11 437	234	2 133	2 120	13	11 291	11 427	-136
38	Náklady - sociální, zdravotní a úrazové poj.	1 425	1 000	425	4 462	4 506	-44	2 109	2 210	-101	3 850	3 917	-66	306	303	3	3 897	3 923	-26	733	708	26	3 880	3 932	-52
39	Náklady - sociální náklady	58	59	-1	563	586	-23	267	286	-19	492	527	-34	28	30	-1	449	460	-12	68	71	-3	448	484	-36
40	Osobní náklady celkem	6 522	4 895	1 627	18 149	18 285	-135	8 609	9 022	-413	15 625	15 850	-226	1 223	1 228	-5	16 016	15 820	196	2 934	2 899	36	15 619	15 843	-224
41	Náklady - saldo DPH																								
42	Náklady - ostatní daně	0	5	-5		2	-2	1		1	0	1	-1	0	1	-1	0		0	0		0	18	18	0
43	Náklady - daně	0	5	-5		2	-2	1		1	0	1	-1	0	1	-1	0		0	0		0	18	18	0
44	Náklady - odpisy majetku a ZC prod. maj.				675	750	-75	404	408	-4	429	432	-3	46	24	22	668	666	2	46	36	10	681	672	9
45	Náklady - odpis pohledávek																								
46	Náklady - tvorba opravných položek																								
47	Ostatní provozní náklady				675	750	-75	404	408	-4	429	432	-3	46	24	22	668	666	2	46	36	10	681	672	9
48	Náklady - na reprezentaci	117	120	-3	110	110	0	24	20	4	50	50	0				54	54	0	10	10	0	50	50	0
49	Náklady - ostatní nedaňové				0	18	-18				-1	3	-4	1	2	-1									
50	Nedaňové náklady	117	120	-3	110	128	-18	24	20	4	49	53	-4	1	2	-1	54	54	0	10	10	0	50	50	0
51	PROVOZNÍ NÁKLADY celkem	6 715	5 397	1 319	21 385	21 802	-417	10 824	11 345	-521	18 410	18 805	-395	1 505	1 508	-3	18 257	18 078	179	3 268	3 270	-2	18 920	19 155	-236
52	FINANČNÍ NÁKLADY	3		3	0		0				0		0												
53	MIMOŘÁDNÉ NÁKLADY																								
54	CELKOVÉ NÁKLADY (před zdaněním)	6 718	5 397	1 321	21 385	21 802	-417	10 824	11 345	-521	18 410	18 805	-395	1 505	1 508	-3	18 257	18 078	179	3 268	3 270	-2	18 920	19 155	-236
55	Výsledek hospodaření před zdaněním	-6 715	-5 397	-1 319	-21 375	-21 786	411	-10 802	-11 345	543	-18 409	-18 805	396	-1 505	-1 508	3	-18 248	-18 078	-170	-3 267	-3 270	2	-18 902	-19 155	253
56	Daň z příjmů																								
57	Výsledek hospodaření po zdanění	-6 715	-5 397	-1 319	-21 375	-21 786	411	-10 802	-11 345	543	-18 409	-18 805	396	-1 505	-1 508	3	-18 248	-18 078	-170	-3 267	-3 270	2	-18 902	-19 155	253

2.3. Plnění rozpočtu ČRo 2015 po sekcích/divizích (v tis. Kč)		SEKCE REGIONÁLNÍHO VYSÍLÁNÍ																				SRV celkem			
		ČRo Pardubice			ČRo Brno			ČRo Zlín			ČRo Ostrava			ČRo Olomouc			ČRo Regina			ČRo Region SČ					
	SKUT.	PLÁN	rozdíl	SKUT.	PLÁN	rozdíl	SKUT.	PLÁN	rozdíl	SKUT.	PLÁN	rozdíl	SKUT.	PLÁN	rozdíl	SKUT.	PLÁN	rozdíl	SKUT.	PLÁN	rozdíl	SKUT.	PLÁN	rozdíl	
1	Výnosy - z rozhlasových poplatků																								
2	Výnosy - z reklamy a sponzoringu a ost.obch.aktivity	21		21	6		6			15		15				2		2	2		2	49		49	
3	Výnosy - ze zahraničního vysílání																								
4	Výnosy - ostatní tržby z prodeje služeb	11		11	0	15	-15			105	30	75	122	50	72	2		2	4		4	292	111	181	
5	Tržby za vlastní výkony	31		31	7	15	-8			120	30	90	122	50	72	3		3	6		6	341	111	230	
6	Ostatní provozní výnosy				15		15									4		4				30		30	
7	PROVOZNÍ VÝNOSY celkem	31		31	22	15	7			120	30	90	122	50	72	7		7	6		6	371	111	260	
8	FINANČNÍ VÝNOSY				0		0			0		0	0		0							0		0	
9	MIMOŘÁDNÉ VÝNOSY																								
10	CELKOVÉ VÝNOSY	31		31	22	15	7			120	30	90	122	50	72	7		7	6		6	371	111	260	
11	Náklady - drobný majetek	137	101	36	251	275	-24	61	70	-9	109	120	-11	61	50	11	35	40	-5	113	130	-17	1 343	1 335	8
12	Náklady - materiál propagace				2		2				2		2									4		4	
13	Náklady - materiál ostatní	44	93	-49	159	193	-34	18	23	-5	180	200	-20	72	105	-33	36	38	-2	22	56	-34	1 019	1 341	-322
14	Náklady na materiál	181	194	-13	412	468	-56	78	93	-15	291	320	-29	134	155	-21	71	78	-7	136	186	-50	2 366	2 676	-310
15	Náklady - technické programové služby																								
16	Náklady - agenturní zpravodajství																								
17	Náklady - honoráře kolektivním správcům	1	5	-4		40	-40			9	15	-6	17	15	2							67	152	-85	
18	Náklady - ostatní práva, náklady na program	15	20	-5	83	105	-22				265	198	67	277	85	192	9	100	-91	96	106	-10	931	810	121
19	Náklady - honoráře fyzickým osobám	2 553	2 549	4	3 382	3 454	-72	370	369	1	2 219	2 293	-74	1 967	2 159	-192	3 189	3 387	-198	7 028	7 243	-215	28 524	29 335	-811
20	Náklady - poradenské služby				15	38	-23					2	-2									15	100	-85	
21	Náklady - služby propagace																								
22	Náklady - provize za reklamu a sponzoring																								
23	Náklady - vysílače																								
24	Náklady-ostatní technické vysílací prostředky	41	52	-11	20	35	-15				7	40	-33		25	-25	12	40	-28	5	40	-35	299	555	-256
25	Náklady - telefony	162	200	-38	353	420	-67	55	20	35	324	350	-26	248	230	18	120	180	-60	138	135	3	2 735	2 952	-217
26	Náklady - nehmotný majetek										13		13									13		13	
27	Náklady - nájemné	21	54	-33	146	404	-258				11	23	-12	38	29	9	9	63	-54	17	29	-12	325	726	-401
28	Náklady - inkasné za rozhlasové poplatky																								
29	Náklady - ostatní služby	35	60	-25	255	256	-1	9	4	5	98	118	-20	64	86	-22	14	34	-20	117	135	-18	762	1 035	-273
30	Náklady na služby	2 828	2 940	-112	4 253	4 752	-499	434	393	41	2 947	3 039	-92	2 610	2 629	-19	3 354	3 804	-450	7 401	7 688	-287	33 671	35 665	-1 994
31	Náklady - energie																								
32	Náklady - cestovné	23	27	-4	38	50	-12	6	8	-2	48	50	-2	139	140	-1	3	12	-9	95	150	-55	569	826	-257
33	Náklady - opravy a údržba majetku				25		25				53	55	-2	3		3						156	125	31	
34	Náklady - PHM							1		1				0		0				1	-1	1	1	0	
35	Náklady - ostatní provozní		1	-1	1	1	0				1	1	0									5	8	-3	
36	Náklady na provoz	23	28	-5	64	51	13	7	8	-1	102	106	-4	143	140	3	3	12	-9	95	151	-56	731	960	-229
37	Náklady - mzdové a ostatní osobní náklady	5 967	6 019	-52	12 162	12 427	-265	1 092	1 113	-20	10 353	10 189	164	10 379	10 360	19	8 171	9 239	-1 067	10 541	10 435	106	120 326	120 621	-294
38	Náklady - sociální, zdravotní a úrazové poj.	2 008	2 052	-44	4 123	4 225	-101	293	386	-93	3 499	3 494	5	3 512	3 546	-34	2 812	3 156	-344	3 478	3 521	-42	40 388	40 878	-490
39	Náklady - sociální náklady	186	197	-11	464	471	-7	37	49	-12	488	490	-2	441	458	-17	312	340	-28	338	314	24	4 641	4 821	-180
40	Osobní náklady celkem	8 161	8 268	-107	16 749	17 123	-373	1 422	1 547	-125	14 340	14 173	167	14 332	14 364	-32	11 295	12 735	-1 439	14 358	14 270	88	165 355	166 319	-964
41	Náklady - saldo DPH																								
42	Náklady - ostatní daně					7	-7				0	10	-10	0	1	-1	0	20	-20	1	5	-4	21	70	-49
43	Náklady - daně					7	-7				0	10	-10	0	1	-1	0	20	-20	1	5	-4	21	70	-49
44	Náklady - odpisy majetku a ZC prod. maj.	5	24	-19	323	312	11	28		28	798	792	6	609	600	9	700	696	4	225	228	-3	5 637	5 640	-3
45	Náklady - odpis pohledávek																								
46	Náklady - tvorba opravných položek																								
47	Ostatní provozní náklady	5	24	-19	323	312	11	28		28	798	792	6	609	600	9	700	696	4	225	228	-3	5 637	5 640	-3
48	Náklady - na reprezentaci	38	40	-2	44	45	-1		10	-10	50	50	0	50	50	0	29	30	-1	54	55	-1	679	694	-15
49	Náklady - ostatní nedaňové				4	10	-6				0		0		1	-1						5	34	-29	
50	Nedaňové náklady	38	40	-2	48	55	-7		10	-10	50	50	0	50	51	-1	29	30	-1	54	55	-1	684	728	-44
51	PROVOZNÍ NÁKLADY celkem	11 235	11 494	-258	21 848	22 768	-919	1 970	2 051	-81	18 529	18 490	39	17 878	17 940	-62	15 452	17 375	-1 922	22 268	22 583	-315	208 464	212 058	-3 594
52	FINANČNÍ NÁKLADY												1		1							3		3	
53	MIMOŘÁDNÉ NÁKLADY																								
54	CELKOVÉ NÁKLADY (před zdaněním)	11 235	11 494	-258	21 848	22 768	-919	1 970	2 051	-81	18 529	18 490	39	17 879	17 940	-61	15 452	17 375	-1 922	22 268	22 583	-315	208 468	212 058	-3 591
55	Výsledek hospodaření před zdaněním	-11 204	-11 494	290	-21 827	-22 753																			

2.3. Plnění rozpočtu ČRo 2015 po sekcích/divizích (v tis. Kč)				SEKCE SPRÁVY A PROVOZU																		SSaP celkem		
				Kancelář SSaP			Odbor techniky			Ekonomický odbor			Odbor rozhl. poplatků			Odbor správy majet.			Odbor obch. a mark.					
	SKUT.	PLÁN	rozdíl	SKUT.	PLÁN	rozdíl	SKUT.	PLÁN	rozdíl	SKUT.	PLÁN	rozdíl	SKUT.	PLÁN	rozdíl	SKUT.	PLÁN	rozdíl	SKUT.	PLÁN	rozdíl			
1 Výnosy - z rozhlasových poplatků										2 046 157	2 028 771	17 386							2 046 157	2 028 771	17 386			
2 Výnosy - z reklamy a sponzoringu a ost.obch.aktivity													2		2	84 249	85 625	-1 376	84 252	85 625	-1 373			
3 Výnosy - ze zahraničního vysílání																								
4 Výnosy - ostatní tržby z prodeje služeb	0		0	23	30	-7	8		8				9 667	9 897	-230	1 340	262	1 078	11 039	10 189	850			
5 Tržby za vlastní výkony	0		0	23	30	-7	8		8	2 046 157	2 028 771	17 386	9 670	9 897	-227	85 590	85 887	-297	2 141 449	2 124 585	16 864			
6 Ostatní provozní výnosy				108		108	1		1	54 670	56 610	-1 940	873	1 650	-777	777	120	657	56 430	58 380	-1 950			
7 PROVOZNÍ VÝNOSY celkem	0		0	131	30	101	9		9	2 100 828	2 085 381	15 447	10 543	11 547	-1 004	86 367	86 007	360	2 197 879	2 182 965	14 914			
8 FINANČNÍ VÝNOSY				0		0	4 931	4 475	456				0		0	18		18	4 948	4 475	473			
9 MIMOŘÁDNÉ VÝNOSY																								
10 CELKOVÉ VÝNOSY	0		0	131	30	101	4 940	4 475	465	2 100 828	2 085 381	15 447	10 543	11 547	-1 004	86 385	86 007	378	2 202 827	2 187 440	15 387			
11 Náklady - drobný majetek	80	54	26	7 564	3 950	3 614	63	80	-17	11	40	-29	452	472	-20	492	130	362	8 662	4 726	3 936			
12 Náklady - materiál propagace				1		1				1		1	3		3	7 946	4 885	3 061	7 950	4 885	3 065			
13 Náklady - materiál ostatní	9	40	-31	5 846	3 680	2 166	87	133	-46	90	92	-2	3 592	3 897	-305	244	291	-47	9 869	8 133	1 736			
14 Náklady na materiál	89	94	-5	13 411	7 630	5 781	151	213	-62	101	132	-31	4 047	4 369	-322	8 682	5 306	3 376	26 481	17 744	8 737			
15 Náklady - technické programové služby				31 098	34 991	-3 893													31 098	34 991	-3 893			
16 Náklady - agenturní zpravodajství																								
17 Náklady - honoráře kolektivním správcům																459	171	288	459	171	288			
18 Náklady - ostatní práva, náklady na program																252	515	-263	252	515	-263			
19 Náklady - honoráře fyzickým osobám																1 433	1 687	-254	1 433	1 687	-254			
20 Náklady - poradenské služby	256	650	-394	10	400	-390	1 261	1 436	-175	10	220	-210	367	740	-373	30	30		1 934	3 476	-1 542			
21 Náklady - služby propagace																65 802	65 545	257	65 802	65 545	257			
22 Náklady - provize za reklamu a sponzoring																								
23 Náklady - vysílače				252 408	254 882	-2 474													252 408	254 882	-2 474			
24 Náklady-ostatní technické vysílací prostředky				18 836	18 639	197										23		23	18 859	18 639	220			
25 Náklady - telefony	23	64	-41	1 733	1 020	713	114	117	-3	61	70	-9	256	327	-71	227	270	-43	2 414	1 868	546			
26 Náklady - nehmotný majetek				4 174	5 900	-1 726													4 174	5 900	-1 726			
27 Náklady - nájemné		10	-10	2 514	5 455	-2 941							1 767	1 969	-202	1 899	1 550	349	6 180	8 984	-2 804			
28 Náklady - inkasné za rozhlasové poplatky										115 263	116 000	-737							115 263	116 000	-737			
29 Náklady - ostatní služby	1	26	-25	3 129	4 082	-953	93	92	1	5 412	8 096	-2 684	9 135	10 227	-1 092	1 041	2 142	-1 101	18 810	24 665	-5 855			
30 Náklady na služby	279	750	-471	313 903	325 369	-11 466	1 468	1 645	-177	120 746	124 386	-3 640	11 526	13 263	-1 737	71 165	71 910	-745	519 087	537 323	-18 236			
31 Náklady - energie													23 844	24 751	-907				23 844	24 751	-907			
32 Náklady - cestovné	17	130	-113	659	600	59	106	191	-85	0	20	-20	173	322	-149	326	530	-204	1 281	1 793	-512			
33 Náklady - opravy a údržba majetku		5	-5	591	750	-159		6	-6	3	24	-21	9 582	12 234	-2 652	18		18	10 193	13 019	-2 826			
34 Náklady - PHM													3 126	4 144	-1 018	11		11	3 137	4 144	-1 007			
35 Náklady - ostatní provozní	0	9	-9	7	4	3	1	3	-2				3 080	3 668	-588	7	6	1	3 095	3 690	-595			
36 Náklady na provoz	17	144	-127	1 258	1 354	-96	107	200	-93	3	44	-41	39 804	45 119	-5 315	362	536	-174	41 550	47 397	-5 847			
37 Náklady - mzdové a ostatní osobní náklady	6 152	5 512	640	38 919	39 058	-139	15 892	16 738	-846	11 247	11 556	-309	40 285	41 339	-1 054	19 095	19 296	-201	131 590	133 498	-1 908			
38 Náklady - sociální, zdravotní a úrazové poj.	2 068	1 561	508	13 262	13 475	-213	5 444	5 679	-235	3 817	3 981	-165	13 162	14 110	-947	6 480	6 407	73	44 233	45 212	-979			
39 Náklady - sociální náklady	51	51	0	1 451	1 422	28	552	578	-26	425	481	-56	2 076	2 261	-185	575	615	-40	5 130	5 409	-279			
40 Osobní náklady celkem	8 271	7 123	1 148	53 632	53 955	-323	21 888	22 994	-1 106	15 489	16 018	-530	55 523	57 709	-2 187	26 150	26 318	-168	180 952	184 119	-3 166			
41 Náklady - saldo DPH							18		18										18		18			
42 Náklady - ostatní daně	0		0	1	10	-9	0	275	-275	194	1 000	-806	960	1 162	-202	55		55	1 211	2 447	-1 236			
43 Náklady - daně	0		0	1	10	-9	18	275	-257	194	1 000	-806	960	1 162	-202	55		55	1 228	2 447	-1 219			
44 Náklady - odpisy majetku a ZC prod. maj.	543	528	15	33 022	33 009	13	9	12	-3				55 646	55 799	-153	71	60	11	89 291	89 408	-117			
45 Náklady - odpis pohledávek							4		4	43 417	40 534	2 883							43 421	40 534	2 887			
46 Náklady - tvorba opravných položek										52 937	38 499	14 438							52 937	38 499	14 438			
47 Ostatní provozní náklady	543	528	15	33 022	33 009	13	13	12	1	96 354	79 033	17 321	55 646	55 799	-153	71	60	11	185 650	168 441	17 209			
48 Náklady - na reprezentaci	101	157	-56	49	60	-11	12	37	-25	6	6	0	75	80	-5	604	684	-80	847	1 024	-177			
49 Náklady - ostatní nedaňové	50		50	1		1	25	14	11				32		32	949	450	499	1 058	464	594			
50 Nedaňové náklady	151	157	-6	50	60	-10	37	51	-14	6	6	0	108	80	28	1 553	1 134	419	1 905	1 488	417			
51 PROVOZNÍ NÁKLADY celkem	9 350	8 796	554	415 276	421 387	-6 111	23 681	25 390	-1 709	232 894	220 619	12 274	167 614	177 501	-9 887	108 038	105 264	2 774	956 854	958 959	-2 105			
52 FINANČNÍ NÁKLADY	1 100		1 100				1 706	935	771	62	130	-68	136		136	5		5	3 009	1 065	1 944			
53 MIMOŘÁDNÉ NÁKLADY	-1 100		-1 100																					

2.4. Hospodaření ČRo 2015 po měsících (v tis. Kč)		ČESKÝ ROZHLAS												
		LEDEN	ÚNOR	BŘEZEN	DUBEN	KVĚTEN	ČERVEN	ČERVENEC	SRPEN	ZÁŘÍ	ŘÍJEN	LISTOPAD	PROSINEC	CELKEM 2015
1	Výnosy - z rozhlasových poplatků	168 306	168 716	168 435	173 303	173 014	181 082	169 110	170 236	169 894	169 123	169 399	165 539	2 046 157
2	Výnosy - z reklamy a sponzoringu a ost.obch.aktivity	5 257	5 594	6 164	7 780	7 566	7 134	5 085	4 114	8 640	7 471	8 859	10 693	84 357
3	Výnosy - ze zahraničního vysílání	2 271	2 271	2 257	2 267	2 267	2 267	2 267	2 267	2 267	2 267	2 267	2 267	27 199
4	Výnosy - ostatní tržby z prodeje služeb	3 345	1 745	1 816	1 829	1 407	6 133	1 256	1 154	1 398	1 643	2 114	2 704	26 544
5	Tržby za vlastní výkony	179 179	178 327	178 671	185 178	184 253	196 616	177 717	177 771	182 199	180 504	182 638	181 203	2 184 257
6	Ostatní provozní výnosy	269	491	290	147	439	24 444	491	68	492	526	152	32 235	60 046
7	PROVOZNÍ VÝNOSY celkem	179 448	178 818	178 962	185 326	184 692	221 061	178 208	177 838	182 691	181 030	182 791	213 439	2 244 303
8	FINANČNÍ VÝNOSY	374	347	377	373	404	577	467	433	229	407	456	512	4 955
9	MIMOŘÁDNÉ VÝNOSY	0	0	0	0	0	0	0	0	0	0	0	0	0
10	CELKOVÉ VÝNOSY	179 822	179 165	179 339	185 699	185 096	221 638	178 675	178 271	182 920	181 437	183 247	213 951	2 249 258
11	Náklady - drobný majetek	110	384	320	343	387	345	270	426	632	683	3 310	8 702	15 912
12	Náklady - materiál propagace	145	127	310	332	1 739	957	460	638	630	531	636	2 401	8 905
13	Náklady - materiál ostatní	1 631	635	1 278	922	645	568	662	503	696	1 367	2 404	3 734	15 046
14	Náklady na materiál	1 886	1 146	1 908	1 596	2 771	1 870	1 392	1 567	1 958	2 581	6 350	14 837	39 862
15	Náklady - technické programové služby	7 712	1 951	2 503	2 167	2 371	2 304	2 648	1 917	1 947	1 629	2 020	1 944	31 113
16	Náklady - agenturní zpravodajství	1 843	1 910	1 845	1 802	1 838	1 802	1 801	1 849	1 801	1 804	1 802	1 774	21 873
17	Náklady - honoráře kolektivním správcům	7 359	6 990	7 045	7 068	7 555	7 305	6 886	7 055	7 254	4 168	6 611	6 627	81 922
18	Náklady - ostatní práva, náklady na program	1 066	869	1 358	1 078	2 041	2 896	917	506	1 445	1 424	1 802	2 278	17 681
19	Náklady - honoráře fyzickým osobám	8 886	9 645	10 911	10 069	10 768	10 796	8 332	8 558	10 331	11 738	12 563	12 941	125 539
20	Náklady - poradenské služby	663	496	447	342	821	734	139	127	165	290	83	390	4 696
21	Náklady - služby propagace	3 411	4 052	6 327	5 139	8 611	6 821	4 371	2 831	3 508	3 273	7 031	11 850	67 226
22	Náklady - provize za reklamu a sponzoring	0	0	0	0	0	0	0	0	0	0	0	0	0
23	Náklady - vysílače	23 867	19 214	21 281	20 849	22 508	19 520	20 783	21 050	20 436	20 708	21 253	20 938	252 408
24	Náklady-ostatní technické vysílací prostředky	2 149	2 040	2 447	2 362	2 851	1 226	1 966	2 311	2 193	2 805	2 687	2 508	27 544
25	Náklady - telefony	858	717	1 424	596	1 325	803	1 324	807	1 045	877	857	1 046	11 679
26	Náklady - nehmotný majetek	0	0	25	0	0	0	13	86	0	0	147	4 194	4 465
27	Náklady - nájemné	1 522	1 990	1 878	1 301	1 713	2 582	1 447	989	1 718	1 532	2 841	2 461	21 973
28	Náklady - inkasné za rozhlasové poplatky	9 547	9 625	9 545	9 518	9 859	9 519	9 548	9 747	9 560	9 564	9 660	9 571	115 263
29	Náklady - ostatní služby	2 285	1 581	2 134	3 082	2 863	4 086	3 571	2 803	2 140	5 665	3 431	5 623	39 263
30	Náklady na služby	71 167	61 082	69 168	65 373	75 124	70 394	63 745	60 636	63 544	65 478	72 790	84 144	822 645
31	Náklady - energie	2 394	1 968	3 008	2 018	1 920	1 608	1 096	1 511	1 613	2 045	2 126	2 759	24 065
32	Náklady - cestovné	1 669	796	922	1 535	1 375	1 009	4 448	880	1 550	1 478	1 223	1 468	18 354
33	Náklady - opravy a údržba majetku	395	675	818	633	697	884	614	1 064	934	901	962	2 544	11 122
34	Náklady - PHM	260	221	345	337	299	357	279	323	280	302	231	251	3 485
35	Náklady - ostatní provozní	679	-73	487	473	77	404	432	940	142	494	298	991	5 344
36	Náklady na provoz	5 398	3 587	5 579	4 997	4 369	4 263	6 869	4 718	4 519	5 220	4 840	8 012	62 370
37	Náklady - mzdové a ostatní osobní náklady	54 222	51 678	55 346	52 601	54 612	60 067	55 418	54 781	56 654	54 474	65 743	72 619	688 214
38	Náklady - sociální, zdravotní a úrazové poj.	18 717	17 691	18 668	18 578	18 135	20 165	19 091	18 153	18 940	18 656	21 789	23 399	231 983
39	Náklady - sociální náklady	2 074	2 059	2 116	2 084	1 964	2 183	1 900	1 823	2 001	2 079	1 998	1 971	24 252
40	Osobní náklady celkem	75 013	71 428	76 130	73 263	74 711	82 415	76 409	74 756	77 595	75 210	89 530	97 990	944 449
41	Náklady - saldo DPH	12 869	7 969	8 700	9 366	13 595	8 873	9 545	8 265	8 457	13 858	12 859	32 117	146 474
42	Náklady - ostatní daně	338	35	103	14	285	140	114	147	104	45	77	420	1 821
43	Náklady - daně	13 207	8 004	8 802	9 380	13 880	9 014	9 660	8 412	8 561	13 903	12 936	32 537	148 296
44	Náklady - odpisy majetku a ZC prod. maj.	8 851	8 840	8 723	8 198	8 262	8 330	8 112	7 957	7 910	7 892	8 465	11 473	103 012
45	Náklady - odpis pohledávek	45	37	48	0	85	19 994	48	62	62	80	253	22 812	43 526
46	Náklady - tvorba opravných položek	0	0	0	0	0	0	0	0	0	0	0	53 257	53 257
47	Ostatní provozní náklady	8 896	8 877	8 772	8 198	8 348	28 324	8 160	8 019	7 972	7 972	8 717	87 541	199 795
48	Náklady - na reprezentaci	184	176	387	189	177	1 312	307	234	296	-200	341	1 358	4 761
49	Náklady - ostatní nedaňové	632	381	356	809	1 291	317	372	214	331	468	453	990	6 614
50	Nedaňové náklady	816	557	743	998	1 469	1 628	679	447	627	267	795	2 348	11 375
51	PROVOZNÍ NÁKLADY celkem	176 383	154 679	171 102	163 806	180 671	197 908	166 914	158 555	164 776	170 630	195 958	327 409	2 228 792
52	FINANČNÍ NÁKLADY	195	1 336	79	105	89	387	173	100	-6	124	287	420	3 289
53	MIMOŘÁDNÉ NÁKLADY	-840	-260	-400	400	0	0	0	0	0	0	0	826	-274
54	CELKOVÉ NÁKLADY (před zdaněním)	175 738	155 756	170 781	164 311	180 759	198 295	167 088	158 655	164 770	170 755	196 245	328 655	2 231 807
55	Výsledek hospodaření před zdaněním	4 084	23 409	8 558	21 388	4 337	23 343	11 587	19 617	18 150	10 682	-12 999	-114 705	17 451
56	Daň z příjmů	0	0	0	0	0	0	0	0	0	0	0	0	0
57	Výsledek hospodaření po zdanění	4 084	23 409	8 558	21 388	4 337	23 343	11 587	19 617	18 150	10 682	-12 999	-114 705	17 451

2.5. STAV A VÝVOJ EVIDOVANÝCH ROZHLASOVÝCH PŘIJÍMAČŮ v roce 2015

M ě s í c	FYZICKÉ OSOBY									PRÁVNICKÉ OSOBY		C E L K E M	
	Podle evidence České pošty - SIPO					Přímé platby ČRo		celkem	rozdíl	počet příjemců	rozdíl	počet příjemců	rozdíl
	počet příjím. ¹⁾	přírůstek	úbytek	úbytek - ČRO ²⁾	rozdíl	přímo na účet ³⁾	rozdíl						
Stav k 1.1.2015	2 956 849	x	x	x	x	140 154	x	3 097 003	x	626 977	x	3 723 980	x
LEDEN	2 956 849	8 390	9 424	614	-1 648	140 154	1 727	3 097 003	79	626 977	146	3 723 980	225
ÚNOR	2 955 201	6 558	8 476	551	-2 469	141 881	2 390	3 097 082	-79	627 123	5 244	3 724 205	5 165
BŘEZEN	2 952 732	6 404	9 097	498	-3 191	144 271	1 598	3 097 003	-1 593	632 367	556	3 729 370	-1 037
DUBEN	2 949 541	7 358	8 410	415	-1 467	145 869	1 605	3 095 410	138	632 923	558	3 728 333	696
KVĚTEN	2 948 074	7 933	7 897	322	-286	147 474	4 397	3 095 548	4 111	633 481	1 335	3 729 029	5 446
ČERVEN	2 947 788	15 274	7 993	384	6 897	151 871	1 097	3 099 659	7 994	634 816	2 750	3 734 475	10 744
ČERVENEC	2 954 685	8 353	7 632	330	391	152 968	1 280	3 107 653	1 671	637 566	1 115	3 745 219	2 786
SRPEN	2 955 076	8 951	7 465	339	1 147	154 248	1 093	3 109 324	2 240	638 681	685	3 748 005	2 925
ZÁŘÍ	2 956 223	9 762	8 084	345	1 333	155 341	886	3 111 564	2 219	639 366	3 303	3 750 930	5 522
ŘÍJEN	2 957 556	10 468	8 391	344	1 733	156 227	1 259	3 113 783	2 992	642 669	3 067	3 756 452	6 059
LISTOPAD	2 959 289	8 309	8 032	255	22	157 486	1 728	3 116 775	1 750	645 736	1 445	3 762 511	3 195
PROSINEC	2 959 311	5 790	7 323	308	-1 841	159 214	3 449	3 118 525	1 608	647 181	3 464	3 765 706	5 072
CELKEM 2015	x	103 550	98 224	4 705	621	x	22 509	x	23 130	x	23 668	x	46 798
Stav k 31.12.2015	2 957 470	x	x	x	x	162 663	x	3 120 133	x	650 645	x	3 770 778	x

Měsíční stavy počtu evidovaných příjemců jsou vykazovány vždy k 1. dni v příslušném měsíci

1) Počet příjemců je uváděn bez evidovaných příjemců poplatníků osvobozených ze sociálních důvodů

2) Úbytek poplatníků zrušených z moci úřední a na žádost ČRo

3) Poplatníci, kteří jsou přihlášení k přímým platbám tv poplatku na bankovní účet ČRo