

Ministerstvo financí
č.j. MF- 53 900 /2012/11-114

G.

Rozpočty územních samosprávných celků, dobrovolných svazků obcí a regionálních rad regionů soudržnosti

OBSAH:

1. Úvod	2
2. Hospodaření územních samosprávných celků, dobrovolných svazků obcí a regionálních rad regionů soudržnosti	4
2.1. Hospodaření územních samosprávných celků, dobrovolných svazků obcí a regionálních rad regionů soudržnosti (po konsolidaci)	4
2.2. Hospodaření obcí a hl. m. Prahy	5
2.3. Hospodaření dobrovolných svazků obcí	11
2.4. Hospodaření krajů	13
2.5. Hospodaření regionálních rad regionů soudržnosti	17
3. Dotace ze státního rozpočtu pro územní samosprávné celky, dobrovolné svazky obcí a regionální rady regionů soudržnosti	19
3.1. Dotace ze státního rozpočtu pro obce a hl. m. Prahu v roce 2013	19
3.2. Dotace ze státního rozpočtu pro dobrovolné svazky obcí v roce 2013	23
3.3. Dotace ze státního rozpočtu pro kraje v roce 2013	24
3.4. Dotace ze státního rozpočtu pro regionální rady regionů soudržnosti v roce 2013	25
Tabulkové přílohy	27

1. Úvod

Odhad vývoje hospodaření územních samosprávných celků (obcí a krajů), dobrovolných svazků obcí a regionálních rad regionů soudržnosti (dále jen územní rozpočty) v roce 2012 a predikce vývoje jejich hospodaření na rok 2013 byly připraveny s využitím následujících podkladů:

- makroekonomická predikce České republiky publikovaná Ministerstvem financí v červenci roku 2012,
- očekávaná skutečnost plnění daňových příjmů veřejných rozpočtů v roce 2012,
- daňová predikce na rok 2013 aktualizovaná o vlivy nové legislativy,
- bilance příjmů a výdajů obcí a krajů, dobrovolných svazků obcí a regionálních rad regionů soudržnosti k 30. 6. 2012,
- upravené rozpočty kapitol státního rozpočtu a státních fondů k 30. 6. 2012.

Následující text zohledňuje změnu rozpočtového určení daní pro obce, která nabývá účinnost od 1. 1. 2013 (zákon č.295/2012 Sb.). V dané souvislosti již od roku 2013 není rozpočtován příspěvek na školství. O odpovídající objem prostředků (1,5 mld. Kč) budou posíleny sdílené daně obcí. V souvislosti se změnami v rozpočtovém určení daní a s realizací úsporných opatření ve státním rozpočtu není rozpočtována ani dotace na výkon zřizovatelských funkcí převedených z okresních úřadů obcím. Příspěvek na školství byl doposud součástí finančních vztahů státního rozpočtu k rozpočtům obcí v úhrnu po jednotlivých krajích a k rozpočtu hl. m. Prahy (kapitola Všeobecná pokladní správa). Dotace na výkon zřizovatelských funkcí převedených z okresních úřadů obcím byla doposud součástí finančních vztahů státního rozpočtu k rozpočtům obcí v úhrnu po jednotlivých krajích.

Od roku 2013 není součástí kapitoly Všeobecná pokladní správa „Dotace na činnosti vykonávané obcemi s rozšířenou působností v oblasti sociálně - právní ochrany dětí“. Od tohoto roku bude financování výkonu sociálně-právní ochrany dětí zajišťovat pouze Ministerstvo práce a sociálních věcí, kam z hlediska resortní příslušnosti sociálně - právní ochrana dětí výhradně náleží.

Úsporná opatření uplatněná ve státním rozpočtu na rok 2013 se týkají jak investičních tak neinvestičních dotací rozpočtovaných v různých kapitolách státního rozpočtu pro obce a kraje. Například v případě finančních vztahů státního rozpočtu k rozpočtům krajů, k rozpočtům obcí v úhrnu po jednotlivých krajích a k rozpočtu hl. m. Prahy, které jsou součástí kapitoly Všeobecná pokladní správa (přílohy č. 5, 6, 7 k návrhu zákona o státním

rozpočtu na rok 2013), byly i pro tento rok do objemů příslušných dotačních titulů promítnuty pouze vlivy vyplývající ze změny počtu obyvatel, lůžkových kapacit apod.

2. Hospodaření územních samosprávných celků, dobrovolných svazků obcí a regionálních rad regionů soudržnosti

2.1. Hospodaření územních samosprávných celků, dobrovolných svazků obcí a regionálních rad regionů soudržnosti (po konsolidaci)

Fiskální situace územních rozpočtů bude v roce 2012 a 2013 záviset především na aktuálním ekonomickém vývoji. Zastoupení hlavních zdrojů financování ve struktuře příjmů jednotlivých úrovní územních rozpočtů je dlouhodobě stabilní. Financování krajů je zajišťováno především transfery ze státního rozpočtu. U obcí zůstávají hlavním zdrojem financování daňové příjmy, transfery z různých úrovní veřejných rozpočtů představují druhý nejvýznamnější zdroj příjmů. Dobrovolné svazky obcí jsou finančně závislé zejména na transferech od obcí, které jsou členy dobrovolného svazku. Příjmovou stranu rozpočtů regionálních rad tvoří zejména transfery ze státního rozpočtu, určené především na předfinancování výdajů u projektů, realizovaných v rámci jednotlivých regionálních operačních programů, a transfery z rozpočtů příslušných krajů.

Uváděné hodnoty vztahující se k příjmům, výdajům a saldu jednotlivých složek územních rozpočtů pro roky 2012 a 2013 představují odhady, které budou zpřesňovány na základě aktuálního vývoje, a které vychází z předpokladů uvedených v úvodu. Je třeba zdůraznit, že rozpočtové hospodaření spadá do samostatné působnosti obcí a krajů a nelze proto předjímat ani regulovat rozhodnutí příslušných zastupitelstev.

Očekávaný vývoj hospodaření územních samosprávných celků, dobrovolných svazků obcí a regionálních rad regionů soudržnosti v roce 2012

Hospodaření územních rozpočtů v roce 2012 bude ovlivněno zejména aktuální ekonomickou situací a s tím souvisejícím vývojem daňových příjmů, úrovní transferů uvolněných ze státního rozpočtu a zároveň chováním jednotlivých článků územních rozpočtů ve zbývajících částech roku 2012.

Předpokládá se, že v roce 2012 vykáží územní rozpočty jako celek deficit ve výši -2,5 mld. Kč, z toho u obcí činí výše odhadovaného schodku -1,2 mld. Kč, u krajů -1,2 mld. Kč. V případě dobrovolných svazků obcí se očekává také záporný výsledek

hospodaření, a to ve výši - 0,1 mld. Kč. U regionálních rad regionů soudržnosti se odhaduje, že výsledné saldo jejich rozpočtů bude nulové.

Podrobnější údaje o očekávaných příjmech a výdajích územních rozpočtů za rok 2012 jsou uvedeny v následujících částech této kapitoly a v příloze č. 1.

Predikce hospodaření územních samosprávných celků, dobrovolných svazků obcí a regionálních rad regionů soudržnosti v roce 2013

Pro rok 2013 se nepředpokládá změna trendu v hospodaření územních rozpočtů. Schodek za územní rozpočty je pro tento rok predikován v objemu -1,9 mld. Kč. Odhadovanou výši salda pro rok 2013 za jednotlivé složky územních rozpočtů zachycuje následující tabulka.

Tabulka č. 1: Odhadované saldo hospodaření územních rozpočtů v roce 2013 (v mld. Kč)

	Odhad 2013
Obce	-0,8
Kraje	-0,9
DSO	-0,2
Regionální rady	0
Územní rozpočty celkem	-1,9

Dle dosavadního vývoje územní rozpočty přizpůsobují své výdaje aktuální ekonomické situaci. V roce 2013 bude hospodaření územních rozpočtů ovlivňovat vývoj daňových příjmů, v případě obcí by se měl pozitivně projevit vliv novely zákona o rozpočtovém určení daní. Výdaje územních rozpočtů budou mimo jiné ovlivněny změnou v sazbách daně z přidané hodnoty, která by měla nabýt účinnosti od 1. 1. 2013.

Podrobnější údaje o očekávaných příjmech a výdajích územních rozpočtů v roce 2013 jsou uvedeny v následujících částech této kapitoly a v příloze č. 1.

2.2. Hospodaření obcí a hl. m. Prahy

Očekávaný vývoj hospodaření obcí a hl. m. Prahy v roce 2012

Na základě informací dostupných v době zpracování materiálu se očekává, že obce a hl. m. Praha (dále jen obce) za rok 2012 vykáží deficit ve výši – 1,2 mld. Kč, a to s odhadovanými příjmy v částce 244 mld. Kč a výdaji v částce 245,2 mld. Kč. Výši příjmů

v roce 2012 negativně ovlivňuje nepříznivý vývoj jak v oblasti daňových příjmů tak v oblasti investičních transferů. Tomuto trendu obce přizpůsobují i své výdaje¹, jak je patrné z bilance příjmů a výdajů obcí k 30. 6. 2012. Výsledek hospodaření v roce 2012 bude ovlivněn nejen aktuální ekonomickou situací ale i chováním obcí v druhém pololetí roku 2012.

Nejdůležitější zdroj financování obcí představují daňové příjmy. Pro rok 2012 se očekávají ve výši 145,6 mld. Kč a z celkových příjmů obcí by měly tvořit cca 59,7 %. Ve srovnání s úrovní daňových příjmů, která byla dosažena v roce 2011, se předpokládá 2,6 % meziroční navýšení daňových příjmů obcí. Obdobně jako u krajů (podrobněji viz část 2.4. Hospodaření krajů) nedojde k naplnění predikce výše daňových příjmů použité pro sestavení návrhu státního rozpočtu na rok 2012. V úrovni obcí to znamená zhoršení odhadu inkasa daňových příjmů o cca 1,5 % vůči této daňové predikci. Nižší odhady se předpokládají zejména v případě inkasa daně z přidané hodnoty. Negativní vývoj v inkasu celostátně vybíraných daní je v případě obcí kompenzován z dalších daňových příjmů, které obcím na rozdíl od krajů přísluší². V dané souvislosti je vhodné zmínit např. změnu ve zdanění „hazardu“, kdy byl zrušen místní poplatek za provozovaný výherní hrací přístroj, oproti tomu se však obce nově v roce 2012³ podílejí na výnosu odvodu z loterií a jiných sázkových her (zákon č. 202/1990 Sb., ve znění účinném od 1. 1. 2012). Situace v případě jednotlivých obcí se však bude lišit v závislosti na struktuře daňových příjmů dané obce.

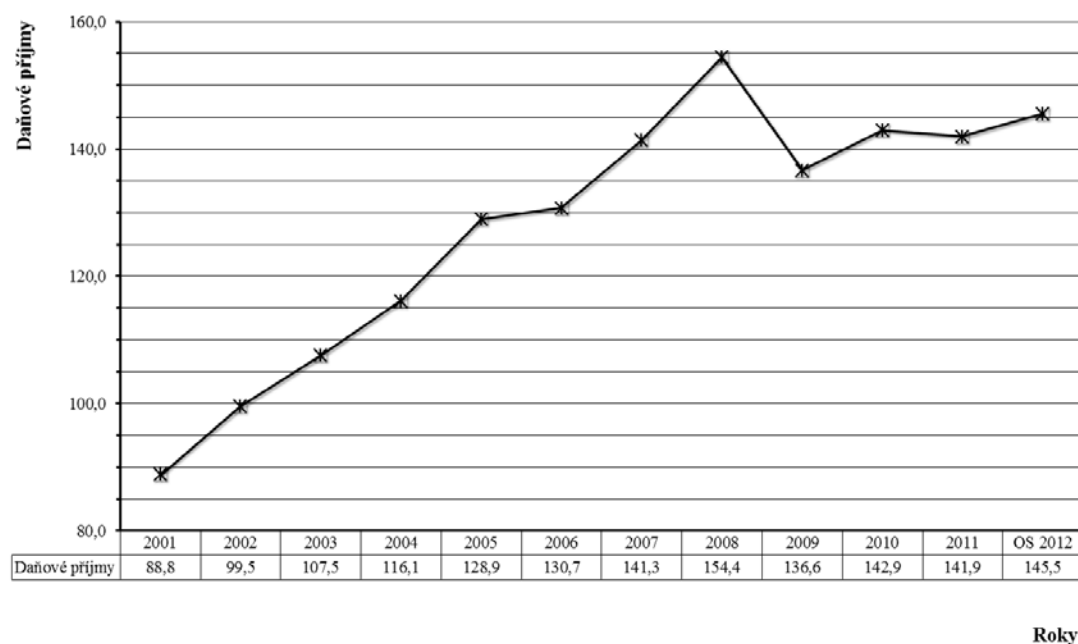
Vývoj daňových příjmů obcí je zachycen v následujícím grafu.

¹ Tato skutečnost se týká zejména kapitálových výdajů, úroveň běžných výdajů je meziročně nesrovnatelná. Vůči roku 2011 znatelně poklesly běžné výdaje obcí (a zároveň jejich celkové výdaje), a to zejména v důsledku převodu výkonu státní správy v oblasti sociálních dávek z obcí s rozšířenou působností na úřady práce.

² Hlavní část daňových příjmů obcí a krajů je definována zákonem č. 243/2000 Sb., o rozpočtovém určení daní, ve znění pozdějších předpisů. Podle tohoto zákona se obce, na rozdíl od krajů, navíc podílejí na 1,5 % z výnosu DPFO ze závislé činnosti, získávají 30 % z výnosu DPFO z přiznání a 100 % z výnosu daně z nemovitostí. Způsob alokace těchto prostředků jednotlivým obcím je rovněž dán zákonem č. 243/2000 Sb., ve znění pozdějších předpisů. Dále obcím přísluší další daňové příjmy, např. výnos z místních poplatků, správních poplatků, podíl na výnosu z odvodu z loterií a jiných sázkových her.

³ Pro rok 2013 se počítá se zavedením daně ze sázkových her, ta má nahradit odvod z loterií i jiných sázkových her.

Graf č. 1: Daňové příjmy obcí v letech 2001 - 2012



Významným zdrojem financování obcí jsou přijaté transfery. Částka transferů, kterou by obce měly obdržet v průběhu roku 2012 z různých úrovní veřejných rozpočtů, se očekává ve výši 59,9 mld. Kč, což je cca 24,5 % z celkových příjmů obcí. Objem neinvestičních transferů se pro tento rok odhaduje na 39,3 mld. Kč. V souvislosti s novelizací zákonů v sociální oblasti, kdy s účinností od 1. 1. 2012 došlo k přesunu výkonu státní správy v oblasti sociálních dávek z obcí s rozšířenou působností na úřady práce, se částka neinvestičních transferů určených obcím meziročně výrazně snížila. Investiční transfery by měly v roce 2012 tvořit cca třetinu z celkového objemu přijatých transferů. Výsledek bude ve velké míře záviset, stejně jako u krajů, na průběhu realizace projektů, které jsou financovány z rozpočtů regionálních rad.

Z celkové očekávané výše výdajů (245,2 mld. Kč) by měly tvořit 69,5 % výdaje běžné (170,5 mld. Kč). V důsledku převodu výkonu státní správy v oblasti sociálních dávek z obcí s rozšířenou působností na úřady práce se ve srovnání s rokem 2011 výrazně snížila úroveň běžných výdajů obcí, konkrétně v oblasti neinvestičních transferů pro obyvatelstvo a částečně ve mzdových výdajích. Zbývající část odhadovaných výdajů připadá na kapitálové výdaje, které se odhadují pro rok 2012 v částce 74,7 mld. Kč. Jak vysoké kapitálové výdaje budou

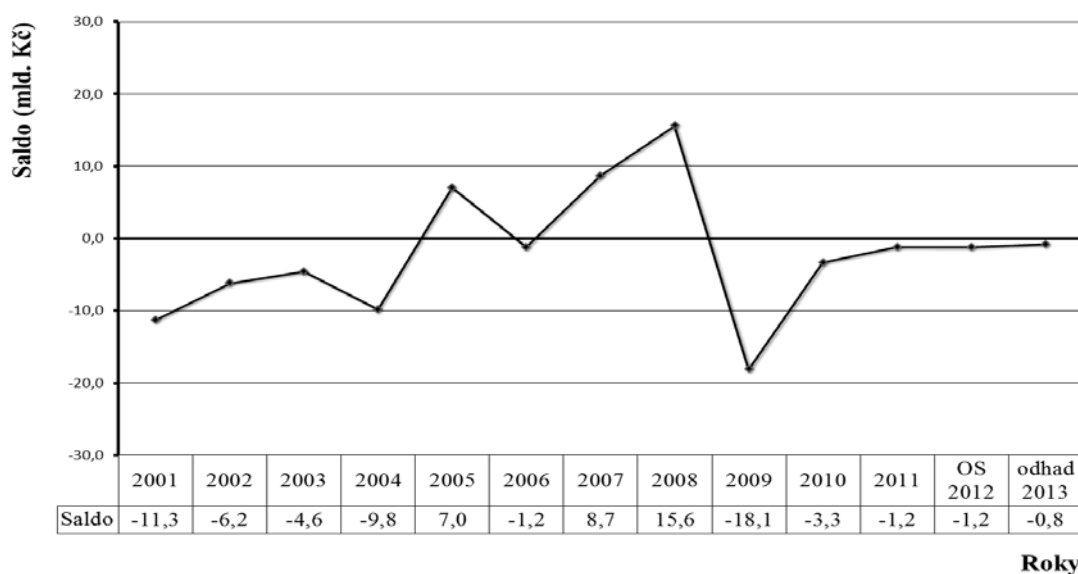
obce v roce 2012 realizovat, bude záviset i na částce transferů, které obce obdrží z rozpočtu regionálních rad⁴.

Podrobnější údaje o očekávaných příjmech a výdajích obcí pro rok 2012 jsou uvedeny v příloze č. 1.

Predikce hospodaření obcí a hl. m. Prahy v roce 2013

Pokračování trendu deficitního hospodaření se v případě obcí předpokládá i v roce 2013. Odhadovaný schodek ve výši - 0,8 mld. Kč je dán rozdílem mezi předpokládanými příjmy v objemu 243,8 mld. Kč a výdaji v objemu 244,6 mld. Kč. Vývoj salda obecních rozpočtů zachycuje následující graf.

Graf č. 2: Saldo hospodaření obcí v letech 2001 – 2013 (v mld. Kč)



Daňové příjmy obcí se pro rok 2013 odhadují ve výši 161,7 mld. Kč⁵. Ve srovnání s rokem 2012 se předpokládá, že daňové příjmy obcí meziročně vzrostou cca o 11 %.

Vliv na daňové příjmy obcí v roce 2013 bude mít změna zákona č. 243/2000 Sb., o rozpočtovém určení daní, která nabývá účinnosti od 1. 1. 2013.

⁴ Z rozpočtu regionálních rad přijaly obce v roce 2011 transfery ve výši 6,9 mld. Kč, v předchozím roce se jednalo o částku 11,8 mld. Kč.

⁵ Údaj zohledňuje vliv novely zákona o rozpočtovém určení daní ve vztahu k obcím (zákon č. 295/2012 Sb.), která nabývá účinnosti k 1. 1. 2013, a zároveň předpokládá přijetí tzv. „stabilizačního balíčku“ (nyní sněmovní tisk č. 801).

Ta ve vztahu k obcím znamená následující:⁶

- **posílení sdílených daní obcí o cca 12 mld. Kč** z prostředků státního rozpočtu, z toho posílení o 1,5 mld. Kč je provedeno **transferem stávajícího příspěvku na školství** obsaženého v kapitole Všeobecná pokladní správa státního rozpočtu,
- zachování **odděleného propočtu u největších měst** (hl. m. Prahy, Plzně, Ostravy a Brna) prostřednictvím vlastních přepočítacích koeficientů (shodných pro Plzeň, Ostravu a Brno). Pokles sdílených daní u největších 4 měst v porovnání s objemem sdílených daní vyplývajícím z platné konstrukce činí v úhrnu cca 1,1 mld. Kč. Kompenzace ke krytí předpokládaného poklesu sdílených daní městům poskytnuty nebudou.
- změny kritérií a vah při přerozdělení sdílených daní mezi obce:
 - zvýšení váhy kritéria **počtu obyvatel z dosavadních 3 % na 10 %**,
 - **zapojení nového kritéria počtu dětí MŠ a žáků ZŠ** navštěvujících školu zřizovanou obcí (s váhou 7 %),
 - snížení váhy kritéria postupných přechodů⁷ na 80 %,
 - váha kritéria rozlohy katastrálních území obce se návrhem nemění (zůstává ve výši 3 %), avšak **dochází k omezení, pokud jde o rozsah, v jakém je katastrální území obce promítnuto do propočtu⁸.**

Novela posiluje střední velikostní kategorie obcí v porovnání s přerozdělením sdílených daní podle platného znění zákona o rozpočtovém určení daní.

K poklesu sdílených daňových příjmů dojde v souvislosti se změnou rozpočtového určení cca u 60 obcí (kromě uvedených 4 největších měst jde dále o obce, které díky značné rozloze svého území dosud získávaly výrazně nadprůměrné daňové příjmy na 1 obyvatele).

⁶ Modelový propočet předpokládá přijetí tzv. „stabilizačního balíčku“ (nyní sněmovní tisk č. 801).

⁷ Kritérium počtu obyvatel obce upraveného příslušnými koeficienty (přepočítacím koeficientem a u tzv. ostatních obcí i koeficienty postupných přechodů) zjednodušeně označujeme jako „postupné přechody“.

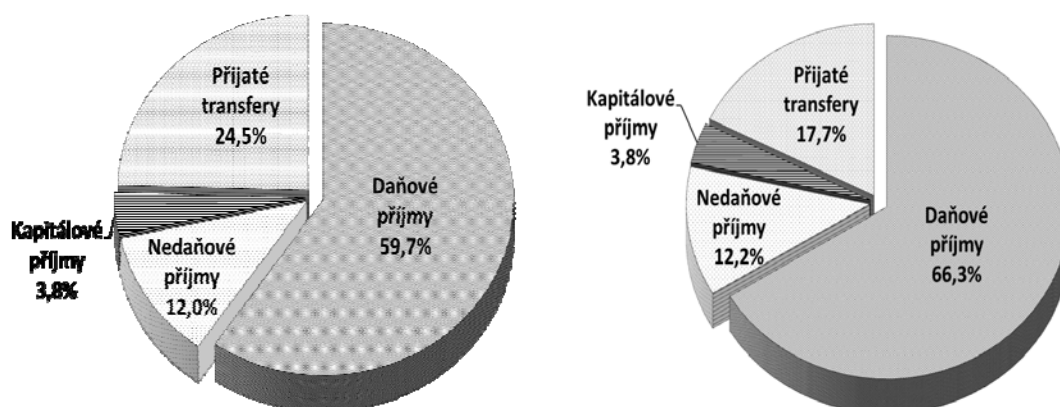
⁸ Výměra obce bude omezena na maximálně 10 ha na obyvatele. Snahou bylo odstranit existující extrémy v daňových příjmech některých obcí. V tomto směru došlo v Poslanecké sněmovně ke zmírnění původního návrhu (vládou byla schválena hodnota 3 ha na obyvatele).

Od 1. 1. 2013 budou používány následující podíly obcí na sdílených daních:

	roky 2013-2015	od roku 2016
• DPH	20,83 %	21,93 %
• DPFO (podnikání)	23,58 %	23,58 %
• DPFO (záv. činnost)	22,87 %	23,58 %
• DPFO (vybíraná srážkou)	23,58 %	23,58 %
• DPPO (sdílená část)	23,58 %	23,58 %

Tyto podíly v sobě zahrnují navýšení daňových příjmů obcí cca o 12 mld. Kč a zároveň zajišťují, že obce nebudou participovat v letech 2013-2015 na efektech z vybraných daňových opatření obsažených v tzv. „stabilizačním balíčku“⁹.

Graf č. 3: Struktura příjmů obcí v roce 2012 a 2013



Z grafů je zřejmé, že podíl daňových příjmů na celkových příjmech obcí se meziročně zvýší cca na 66 %, a to zejména v souvislosti se změnou zákona č. 243/2000 Sb., o rozpočtovém určení daní.

Transfery z různých úrovní veřejných rozpočtů zůstávají druhým nejvýznamnějším zdrojem příjmů obcí. Jak je zřejmé z uvedeného grafu, podíl transferů na celkových příjmech obcí se meziročně snižuje. V roce 2013 by obce měly obdržet na transferech 43,1 mld. Kč, což činí téměř 72 % z očekávané úrovně přijatých transferů v roce 2012. Z uvedeného objemu připadá 22,7 mld. Kč na transfery navrhované pro obce ve státním rozpočtu. Rozpočtovanou výši transferů pro obce na rok 2013 bezesporu ovlivňují opatření prosazovaná na výdajové straně

⁹ Návrh zákona o změně daňových, pojistných a dalších zákonů v souvislosti se snižováním schodků veřejných rozpočtů = zamítnutý senátní tisk č. 396, nyní sněmovní tisk č. 801.

státního rozpočtu. Objem přijatých transferů bude zároveň záviset na výši, v jaké budou obce čerpat prostředky z rozpočtů regionálních rad.

Tabulka č. 2: Struktura příjmů a výdajů obcí v letech 2012 a 2013

Ukazatel	2012 – očekávaná skutečnost		2013 - predikce	
	v mld. Kč	v %	v mld. Kč	v %
Daňové příjmy	145,6	59,7%	161,7	66,3%
Nedaňové příjmy	29,2	12,0%	29,7	12,2%
Kapitálové příjmy	9,3	3,8%	9,3	3,8%
Přijaté transfery	59,9	24,5%	43,1	17,7%
ze SR	34,3	14,1%	22,7	9,3%
Příjmy celkem	244,0	100,0%	243,8	100,0%
Běžné výdaje	170,5	69,5%	172,6	70,6%
Kapitálové výdaje	74,7	30,5%	72,0	29,4%
Výdaje celkem	245,2	100,0%	244,6	100,0%
S a l d o	-1,2	x	-0,8	x

Ve struktuře výdajů obcí neočekáváme z hlediska roku 2013 žádné změny. Ze 70,6 % by měly převládat výdaje běžné, zbývajících 29,4 % připadá na výdaje kapitálové. Výše výdajů obcí, stejně jako v případě ostatních článků veřejných rozpočtů, bude ovlivněna změnou sazeb daně z přidané hodnoty, která by měla nastat od 1. 1. 2013. V dané souvislosti očekáváme tlak na zvyšování výdajů obcí, a to zejména běžných výdajů. Vývoj v kapitálových výdajích bude záviset zejména na situaci v oblasti investičních transferů.

Podrobnější údaje o očekávaných příjmech a výdajích obcí v roce 2013 jsou uvedeny v příloze č. 1.

2.3. Hospodaření dobrovolných svazků obcí

Očekávaný vývoj hospodaření dobrovolných svazků obcí v roce 2012

Dobrovolné svazky obcí¹⁰ (dále jen DSO) představují další segment územních rozpočtů. Jedná se o jednu z možných forem spolupráce mezi obcemi, kterou umožňuje zákon o obcích. DSO jsou právnické osoby, předmětem jejich činnosti mohou být např. úkoly v oblasti školství, sociální péče, zdravotnictví, kultury, požární ochrany, zabezpečování čistoty obce, správy veřejné zeleně apod.

¹⁰ V roce 2011 působilo na území ČR 756 dobrovolných svazků obcí.

Pro rok 2012 očekáváme, že výdaje DSO mírně převýší úroveň příjmů, tj. hospodaření DSO skončí schodkem v odhadované výši - 0,1 mld. Kč. Celkový objem příjmů DSO se pro rok 2012 očekává ve výši 4,9 mld. Kč. DSO nejsou příjemci daňových příjmů. Hlavním zdrojem příjmů jsou v jejich případě transfery z rozpočtů členských obcí a z dalších úrovní veřejných rozpočtů. Transfery přijaté DSO by měly v roce 2012 dosáhnout částky cca 3,8 mld. Kč, přičemž téměř ze 79 % by se mělo jednat o investiční transfery. Doplnkový zdroj financování aktivit DSO tvoří vlastní příjmy, které zahrnují jak nedaňové (zejména příjmy z pronájmu majetku, z vlastní činnosti) tak kapitálové příjmy. Očekává se, že vlastní příjmy DSO v roce 2012 dosáhnou objemu 1,1 mld. Kč.

Úroveň výdajů realizovaných DSO v roce 2012 se odhaduje v částce 5 mld. Kč, z níž by cca 86 % měly tvořit kapitálové výdaje. Struktura odhadovaných výdajů tak odpovídá struktuře odhadovaných příjmů DSO v roce 2012.

Podrobnější údaje o očekávaných příjmech a výdajích DSO v roce 2012 jsou uvedeny v příloze č. 1.

Predikce hospodaření dobrovolných svazků obcí v roce 2013

V roce 2013 by neměly v trendu hospodaření DSO nastat žádné výrazné změny. Pro tento rok se odhaduje saldo jejich rozpočtů ve výši - 0,2 mld. Kč, a to s příjmy v objemu 3,4 mld. Kč a výdaji v částce 3,6 mld. Kč.

Transfery z různých úrovní veřejných rozpočtů se pro tento rok odhadují ve výši 2,3 mld. Kč, což činí téměř 68 % z celkových příjmů DSO. Převažovat budou transfery investiční povahy (cca 69,6 %). Nedaňové a kapitálové příjmy by měly dosáhnout částky 1,1 mld. Kč, tj. stejné úrovně jako v roce 2012.

Z hlediska struktury výdajů DSO v roce 2013 předpokládáme, že z 80,6 % budou převažovat výdaje kapitálové. Jejich objem se odhaduje na 2,9 mld. Kč. Zbývajících 0,7 mld. Kč připadá na výdaje běžné. Z předpokládané struktury příjmů, výdajů a odhadovaného salda rozpočtů DSO plyne, že k dofinancování výdajů budou DSO využívat i cizí návratné zdroje.

Podrobnější údaje o očekávaných příjmech a výdajích DSO v roce 2013 jsou uvedeny v příloze č. 1.

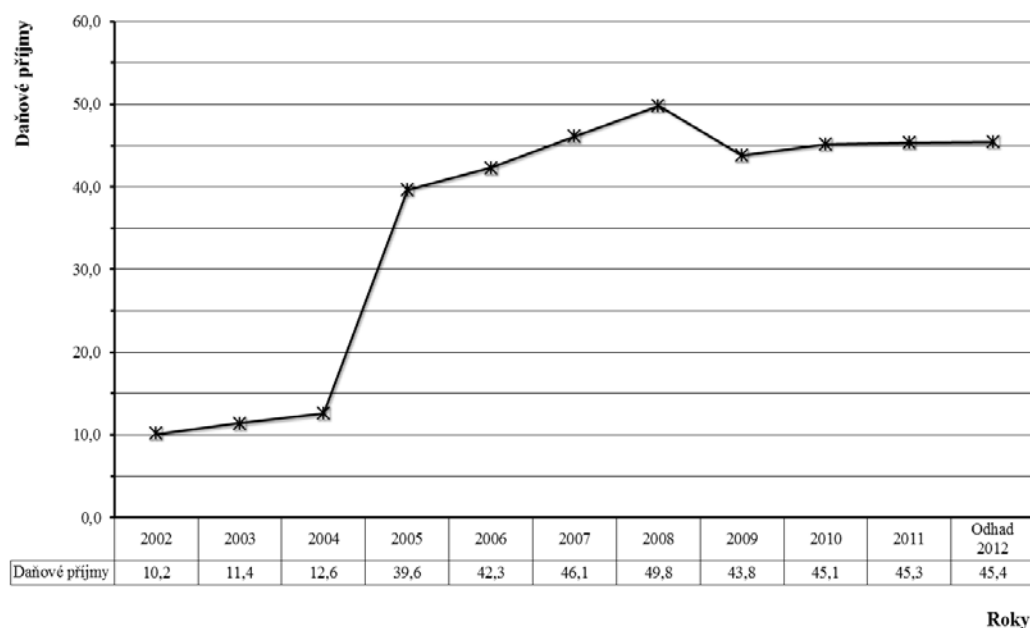
2.4. Hospodaření krajů

Očekávaný vývoj hospodaření krajů v roce 2012

Pro rok 2012 se očekává, že kraje své hospodaření uzavřou s deficitem ve výši -1,2 mld. Kč, tj. obdobně jako v roce 2011. Na závěr tohoto roku kraje vykázaly deficit ve výši -1,5 mld. Kč. Očekávaný výsledek hospodaření krajů pro rok 2012 však znamená zhoršení odhadu vůči původním předpokladům, a to zejména v důsledku nepříznivého vývoje inkasa daní v tomto roce.

Celkové příjmy krajů pro rok 2012 se odhadují ve výši 137,1 mld. Kč. Očekává se, že v roce 2012 daňové příjmy krajů dosáhnou objemu 45,4 mld. Kč, což představuje cca 33,1 % z celkových příjmů. Předpokládaná úroveň daňových příjmů krajů by se v roce 2012 měla pohybovat v úrovni dosažené v roce 2011, což je zjevné z následujícího grafu.

Graf č. 4: Daňové příjmy krajů v letech 2002 - 2012



Zároveň tak nedojde k naplnění původních odhadů výše daňových příjmů použitých pro sestavení návrhu státního rozpočtu na rok 2012. V úrovni krajů to znamená zhoršení odhadu inkasa daňových příjmů o cca 4 %. Nižší odhady se předpokládají zejména v případě inkasa daně z přidané hodnoty.

Kraje jsou také příjemci transferů poskytovaných ze státního rozpočtu, ze státních fondů a z rozpočtů regionálních rad. Pro rok 2012 se objem transferů pro kraje odhaduje ve výši 86,4 mld. Kč, což představuje cca 63 % z jejich celkových příjmů. Největší zastoupení zde mají neinvestiční transfery určené na úhradu přímých nákladů škol na platy, výdaje na učební pomůcky a školní potřeby, výdaje na další vzdělávání pedagogických pracovníků apod. Výše investičních transferů, které kraje obdrží do svých rozpočtů v průběhu roku 2012, bude ve velké míře ovlivněna průběhem realizace projektů, které jsou financovány z rozpočtů regionálních rad.

Zbývajících 3,9 % z celkových příjmů přísluší nedaňovým a kapitálovým příjmům krajů. Z hlediska významu se jedná o sice doplňkový, ale poměrně stabilní zdroj příjmů. Pro rok 2012 se očekává, že nedaňové a kapitálové příjmy dosáhnou částky 5,3 mld. Kč. Do nedaňových příjmů řadíme zejména odvody příspěvkových organizací, dále např. příjmy z vlastní činnosti. Jako příklad kapitálových příjmů lze uvést příjmy z prodeje hmotného dlouhodobého majetku.

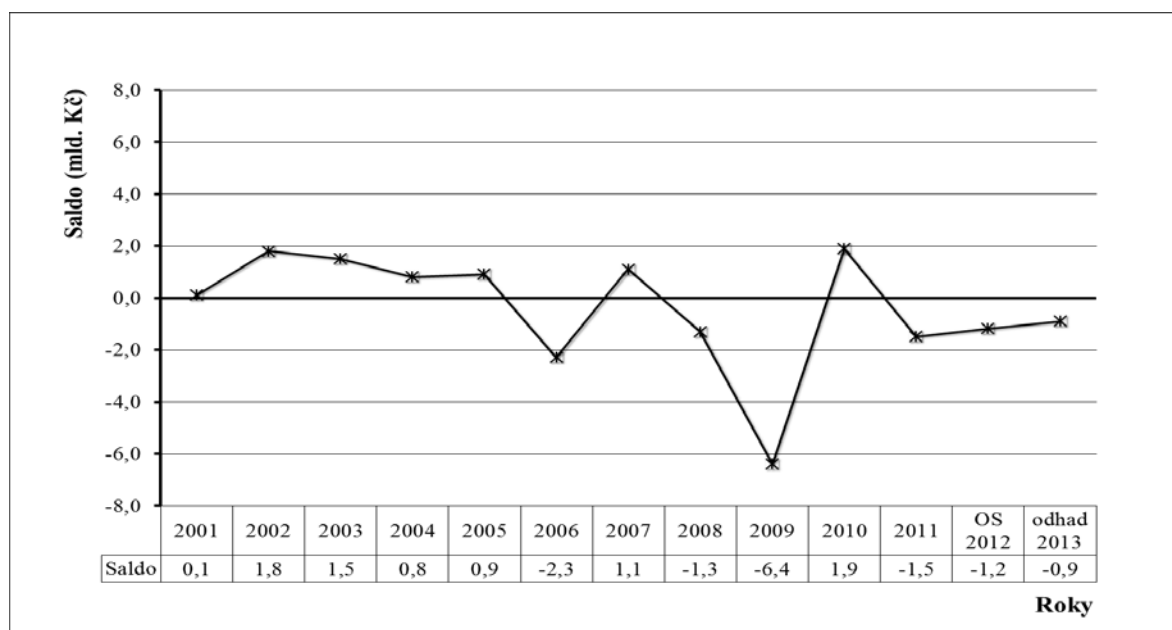
Celkové výdaje krajů se pro rok 2012 odhadují ve výši 138,3 mld. Kč, tj. v podstatě v úrovni roku 2011. Běžné výdaje krajů tvoří cca 86 % z celkových výdajů krajů. I v roce 2012 nejvýznamnější část krajských běžných výdajů budou tvořit transfery příspěvkovým a podobným organizacím (tj. zejména příspěvkovým organizacím v oblasti školství). Co se týče kapitálových výdajů, jejich výše se pro rok 2012 odhaduje v částce 18,8 mld. Kč, což znamená předpokládaný nárůst cca o 2,7 % oproti roku 2011. Na výslednou úroveň kapitálových výdajů bude mít nezanedbatelný vliv objem transferů, které kraje obdrží v roce 2012 z rozpočtu regionálních rad.

Podrobnější údaje o očekávaných příjmech a výdajích krajů pro rok 2012 jsou uvedeny v příloze č. 1.

Predikce hospodaření krajů v roce 2013

Předpokládá se, že v roce 2013 celkové saldo krajských rozpočtů dosáhne deficitu v objemu -0,9 mld. Kč s tím, že příjmy krajů se v tomto roce predikují ve výši 138,8 mld. Kč a výdaje v objemu 139,7 mld. Kč. Vývoj salda krajských rozpočtů zachycuje následující graf.

Graf č. 5: Saldo hospodaření krajů v letech 2001 – 2013 (v mld. Kč)



Nejdůležitější zdroj příjmů krajů i v roce 2013 představují transfery, které kraje obdrží z různých úrovní veřejných rozpočtů. Pro rok 2013 se odhadují ve výši 87,2 mld. Kč, z toho ve státním rozpočtu je pro kraje rozpočtována částka transferů v objemu 82,9 mld. Kč. Dotace na úhradu přímých nákladů regionálního školství (podrobněji viz část 3.3. Dotace ze státního rozpočtu pro kraje v roce 2013) tvoří téměř 94 % z objemu transferů určených krajům ve státním rozpočtu na rok 2013. Z celkového objemu transferů připadá 94,3 % na transfery neinvestiční (82,2 mld. Kč), zbývajících 5,7 % na transfery investiční povahy (5 mld. Kč). Stejně jako u obcí ovlivní úroveň přijatých transferů v roce 2013 rozsah, v jakém budou kraje čerpat prostředky z rozpočtů regionálních rad v průběhu roku.

Daňové příjmy krajů se pro rok 2013 odhadují ve výši 46,4 mld. Kč. Z celkových příjmů krajů daňové příjmy v roce 2013 budou tvořit cca 33,4 %. Ve srovnání s rokem 2012 se předpokládá, že daňové příjmy krajů meziročně vzrostou cca o 2,2 %, což v absolutním vyjádření představuje částku 1 mld. Kč. Odhad daňových příjmů zohledňuje i vliv tzv. „**stabilizačního balíčku**“¹¹, jehož součástí je i související změna zákona č. 243/2000 Sb., o rozpočtovém určení daní ve vztahu ke krajům. Ta zajišťuje, že kraje nebudou participovat v letech 2013 - 2015 na efektech z vybraných daňových opatření obsažených v tomto souboru navrhovaných změn zákonů.

¹¹ Návrh zákona o změně daňových, pojistných a dalších zákonů v souvislosti se snižováním schodků veřejných rozpočtů = zamítnutý senátní tisk č. 396, sněmovní tisk č. 801.

V případě schválení tzv. „stabilizačního balíčku“ budou od 1. 1. 2013 používány následující podíly krajů na sdílených daních:

	roky 2013-2015	od roku 2016
• DPH	7,86 %	8,28 %
• DPFO (podnikání)	8,92 %	8,92 %
• DPFO (záv.činnost)	8,65 %	8,92 %
• DPFO (vybíraná srážkou)	8,92 %	8,92 %
• DPPO (sdílená část)	8,92 %	8,92 %

Tabulka č. 3: Struktura příjmů a výdajů krajů v letech 2012 a 2013

Ukazatel	2012 – očekávaná skutečnost		2013 - predikce	
	v mld. Kč	v %	v mld. Kč	v %
Daňové příjmy	45,4	33,1%	46,4	33,4%
Nedaňové příjmy	4,9	3,6%	4,8	3,5%
Kapitálové příjmy	0,4	0,3%	0,4	0,3%
Přijaté transfery	86,4	63,0%	87,2	62,8%
ze SR	80,2	58,5%	82,9	59,7%
Příjmy celkem	137,1	100,0%	138,8	100,0%
Běžné výdaje	119,5	86,4%	121,5	87,0%
Kapitálové výdaje	18,8	13,6%	18,2	13,0%
Výdaje celkem	138,3	100,0%	139,7	100,0%
S a l d o	-1,2	x	-0,9	x

Výdaje krajů se pro rok 2013 odhadují ve výši 139,7 mld. Kč. Z 87 % by měly převládat výdaje běžné, zbývajících 13 % připadá na výdaje kapitálové. Výše výdajů krajů, stejně jako v případě ostatních článků veřejných rozpočtů, bude ovlivněna změnou sazeb daně z přidané hodnoty, která by měla nastat od 1. 1. 2013. V dané souvislosti očekáváme tlak na zvyšování výdajů krajů, a to zejména běžných výdajů. Vývoj v kapitálových výdajích bude záviset zejména na situaci v oblasti investičních transferů.

Podrobnější údaje o očekávaných příjmech a výdajích krajů za rok 2013 jsou uvedeny v příloze č. 1.

2.5. Hospodaření regionálních rad regionů soudržnosti

Očekávaný vývoj hospodaření regionálních rad regionů soudržnosti v roce 2012 a 2013

Regionální rady jsou zřízeny ve všech regionech soudržnosti a vykonávají funkce řídicích orgánů pro regionální operační programy. Prostřednictvím regionálních rad jsou čerpány prostředky na projekty spolufinancované z Evropského fondu pro regionální rozvoj v programovém období 2007 – 2013. Zprostředkovatelem toku finančních prostředků z Evropské unie k regionálním radám je Ministerstvo pro místní rozvoj. Regionální operační programy se zaměřují do různých oblastí, např. na rozvoj regionální dopravní infrastruktury, služby cestovního ruchu, revitalizaci regionálních center atd.

V roce 2009 a 2010 vykázaly objemy příjmů regionálních rad vysokou dynamiku. V roce 2009 dosáhly částky 15,1 mld. Kč, v roce 2010 se jednalo o objem 27,3 mld. Kč. V roce 2011 však došlo k propadu příjmů regionálních rad na úroveň 14,9 mld. Kč, což znamenalo plnění předpokladu rozpočtu cca na 55 %. Příjmy regionálních rad jsou tvořeny zejména transfery ze státního rozpočtu (kapitola Ministerstva pro místní rozvoj) určené převážně na předfinancování výdajů, které mají být kryty prostředky z fondů EU, realizovaných v rámci jednotlivých regionálních operačních programů. Úroveň příjmů regionálních rad tak zcela závisí na výši finančních prostředků státního rozpočtu převedených z kapitoly Ministerstva pro místní rozvoj do rozpočtů jednotlivých regionálních rad. V roce 2011 docházelo často k časovým posunům při ukončování jednotlivých projektů a odsunu konečného vyúčtování projektů, k posunům žádostí o platbu do dalších let atd. V rozpočtech regionálních rad se tyto skutečnosti projeví propadem jak přijatých transferů ze státního rozpočtu tak celkových příjmů regionálních rad, a to nejen v meziročním srovnání, ale i vůči plnění předpokladu rozpočtu na rok 2011.

Z hlediska roku 2012 se očekává vyrovnané hospodaření regionálních rad jako celku při odhadovaných příjmech a výdajích v objemu 16,8 mld. Kč. Objem transferů ze státního rozpočtu, které by měly regionální rady do konce roku 2012 obdržet, se odhaduje na 16,3 mld. Kč. Stejně jako v předchozích letech by se mělo jednat v návaznosti na charakter financovaných projektů zejména o investiční transfery. Na základě vývoje k 30. 6. 2012 se předpokládá, že ani v tomto roce nebude naplněn předpoklad rozpočtu na rok 2012¹². Výsledek zcela závisí, jak bylo uvedeno výše, na průběhu realizace projektů, a je proto

¹² Rozpočet na rok 2012 předpokládal transfer pro regionální rady z kapitoly Ministerstva pro místní rozvoj ve výši 21,2 mld. Kč.

obtížně odhadnutelný. Regionální rady získávají i transfery z rozpočtů krajů, ty by v roce 2012 měly dosáhnout cca 0,3 mld. Kč.

Z hlediska struktury výdajů se očekává, že cca 92 % budou činit výdaje kapitálové, což je v souladu s očekávanou strukturou příjmů regionálních rad v roce 2012.

Pro rok 2013 se predikuje vyrovnané saldo rozpočtů regionálních rad jako celku. To je dáno rozdílem odhadovaných příjmů a výdajů ve výši 10,5 mld. Kč.

Z kapitoly Ministerstva pro místní rozvoj se pro rok 2013 rozpočtují regionálním radám transfery ve výši cca 10 mld. Kč. Ty jsou z 95 % určeny na investiční účely. Transfery z rozpočtů krajů jsou odhadovány ve výši cca 0,3 mld. Kč.

Co se výdajů týče, cca 90 % výdajů budou tvořit výdaje kapitálové (9,5 mld. Kč), běžné výdaje se odhadují na částku 1 mld. Kč. Uvedené je v souladu se strukturou odhadovaných příjmů.

I v roce 2013 bude skutečná celková výše příjmů a výdajů regionálních rad a jejich struktura záviset na rozsahu a charakteru projektů, které budou prostřednictvím regionálních operačních programů v příslušném roce financovány.

Podrobnější údaje o očekávaných příjmech a výdajích regionálních rad regionů soudržnosti v letech 2012 a 2013 jsou uvedeny v příloze č. 1.

3. Dotace ze státního rozpočtu pro územní samosprávné celky, dobrovolné svazky obcí a regionální rady regionů soudržnosti

3.1. Dotace ze státního rozpočtu pro obce a hl. m. Prahu v roce 2013

Vztah státního rozpočtu k rozpočtům obcí a hl. m. Prahy je pro rok 2013 definován:

- Finančními vztahy k rozpočtům obcí v úhrnech po jednotlivých krajích (příloha č. 6 k návrhu zákona o státním rozpočtu na rok 2013) **7 429 750 tis. Kč**
- Finančním vztahem k rozpočtu hlavního města Prahy (příloha č. 7 k návrhu zákona o státním rozpočtu na rok 2013) **813 410 tis. Kč**
- Ostatními dotacemi z kapitoly Všeobecná pokladní správa **833 352 tis. Kč**
- Dotacemi z ostatních kapitol státního rozpočtu **13 639 793 tis. Kč**

Finanční vztahy k rozpočtům obcí v úhrnech po jednotlivých krajích a finanční vztah k rozpočtu hl. m. Prahy

Obsahem finančních vztahů státního rozpočtu k rozpočtům obcí v úhrnech po jednotlivých krajích bude v roce 2013 dotace na vybraná zdravotnická zařízení a příspěvek na výkon státní správy. Finanční vztah státního rozpočtu k rozpočtu hl. m. Prahy zahrnuje příspěvek na výkon státní správy. V souvislosti se změnou zákona č. 243/2000 Sb., o rozpočtovém určení daní (viz část 2.2. Hospodaření obcí a hl. m. Prahy), která nabývá účinnosti od 1. 1. 2013, již není rozpočtován příspěvek na školství. O odpovídající objem prostředků (1,5 mld. Kč) budou posíleny sdílené daně obcí. V souvislosti se zmiňovanou změnou zákona č. 243/2000 Sb., o rozpočtovém určení daní a s realizací úsporných opatření ve státním rozpočtu již není rozpočtována ani dotace na výkon zřizovatelských funkcí převedených z okresních úřadů obcím.

Vzhledem k nepříznivé situaci ve státním rozpočtu nejsou dotace na vybraná zdravotnická zařízení ani příspěvek na výkon státní správy valorizovány. Do jejich objemů rozpočtovaných pro rok 2013 byly promítnuty např. vlivy vyplývající ze změny počtu obyvatel, lůžkových kapacit apod.

Celkový objem finančních vztahů státního rozpočtu k rozpočtům obcí v úhrnech po jednotlivých krajích a finančního vztahu státního rozpočtu k rozpočtu hl. m. Prahy se pro rok 2013 rozpočtuje ve výši 8 243 160 tis. Kč, z toho obcím v jednotlivých krajích je určeno

7 429 750 tis. Kč (příloha č. 6 k návrhu zákona o státním rozpočtu na rok 2013) a hl. m. Praze 813 410 tis. Kč (příloha č. 7 k návrhu zákona o státním rozpočtu na rok 2013).

Finanční vztahy obsahují následující účelové dotace na běžné výdaje a příspěvky:

• **Dotace na vybraná zdravotnická zařízení** **28 851 tis. Kč**

Dotace je určena pro dětské domovy do tří let věku zřizované obcemi podle zákona č. 372/2011 Sb., které nejsou příjmově napojeny na soustavu zdravotních pojišťoven. Dotace na jedno místo je stanovena na 93 068 Kč.

Dotace nebyla pro rok 2013 valorizována.

• **Příspěvek na výkon státní správy celkem** **8 214 309 tis. Kč**

z toho: pro obce v jednotlivých krajích **7 400 899 tis. Kč**

pro hl. m. Prahu **813 410 tis. Kč**

Příspěvek je určen na částečnou úhradu výdajů spojených s výkonem státní správy dle § 62 zákona č. 128/2000 Sb., o obcích (obecní zřízení), ve znění pozdějších předpisů. V celkovém objemu příspěvku pro rok 2013 byla zohledněna změna počtu obyvatel u jednotlivých správních obvodů kategorií obcí dle bilance obyvatel ČR k 1. 1. 2012 vydané ČSÚ.

Z důvodu potřeby identifikovat náklady na přenesenou působnost za jednotlivé kategorie obcí došlo v konstrukci příspěvku pro rok 2013 (v případě obcí se základní působností, obcí s matričním úřadem, stavebním úřadem a obcemi s pověřeným obecním úřadem) k návratu ke kumulovanému způsobu výpočtu příspěvku, tak jak tomu bylo v roce 2009, tzn. bylo upuštěno od stanovení příspěvku podle nejvyšší správní funkce obce (příspěvek již není vypočítáván jako jedna částka, ale jako součet částek za každou správní působnost). K účelu rekonstrukce kumulovaného příspěvku byla použita matematická metoda nejmenších čtverců, která umožňuje aproximativně stanovit lineární regresi. Vzhledem k tomu, že rozložení příspěvků v letech 2010-2012 podle nejvyšší správní role má polynomický charakter, nemůže být užitá lineární regrese stoprocentně shodná. Umožňuje ale naopak s vysokou mírou přesnosti rekonstruovat příspěvek na kumulovaný.

Při rekonstrukci způsobu výpočtu příspěvku na kumulovaný byl kladen důraz na co největší zachování výše příspěvku pro jednotlivé obce jako v roce 2012. Z důvodu zachování kontinuity přidělování příspěvku byl příspěvek rozpočítán podle původních vzorců a bylo zachováno ocenění výkonu ve dvou režimech, tj. pro obce se základní působností, obce

s matričním úřadem, obce se stavebním úřadem a obce s pověřeným obecním úřadem na straně jedné a na druhé straně pro obce s rozšířenou působností, jako tomu bylo v letech 2010 - 2012.

V případě obcí s rozšířenou působností se „kumulovaná“ konstrukce příspěvku představující součet částek vypočtených pro každou ze správních působností již používala. **Princip propočtu u obcí s rozšířenou působností v roce 2013 se v porovnání s minulým rokem tedy nemění.** Pro rok 2013 se navrhuje pouze navýšení příspěvku o 3 950 tis. Kč pro každou obec s rozšířenou působností se zvláštním postavením Brandýs nad Labem - Stará Boleslav, Černošice, Nýřany a Šlapanice z důvodu nárůstu výdajů na provoz druhého pracoviště obecního úřadu, které musejí tyto obce zřizovat dle § 2 odst. 2 zákona č. 314/2002 Sb., o stanovení obcí s pověřeným obecním úřadem a stanovení obcí s rozšířenou působností. Dále byl odstraněn mimořádný příspěvek pro obce s rozšířenou působností Jablunkov a Jeseník, který měl původně kompenzovat pokles příspěvku u těchto obcí v souvislosti s přechodem na novou metodiku v roce 2010. Tento krok vede k odstranění výjimky a k jednotnému rozdělení příspěvku pro obce s rozšířenou působností.

U ostatních kategorií obcí (všechny obce kromě obcí s rozšířenou působností, celkem 6 040 obcí) dochází z důvodu přechodu na kumulovaný způsob výpočtu a částečně také z důvodu změn v počtu obyvatel ve správních obvodech ke změnám ve výši poskytovaného příspěvku. K poklesu výše příspěvku dochází u většiny obcí. Důvodem je především skutečnost, že u základní působnosti příspěvek pro rok 2013 představuje cca 90 % loňské výše, a fakt, že obcí se základní působností je v ČR cca 5 000.

Na výši příspěvku u kategorií obcí s matričním úřadem, obcí se stavebním úřadem a obcí s pověřeným obecním úřadem má nyní vliv velikost všech správních obvodů dané obce, resp. příspěvek je součtem dílčích hodnot vypočtených podle jednotlivých správních funkcí obce. V minulém roce se do výpočtu příspěvku započítávala pouze velikost správního obvodu s nejvyšší správní funkcí. Například u obcí s pověřeným obecním úřadem tak nebyla zohledňována velikost správního obvodu pro výkon matričního a stavebního úřadu ani samotného centra pro výkon základní působnosti. Kumulovaný způsob výpočtu příspěvku je tedy transparentnější a spravedlivější, neboť umožňuje postihovat změny ve velikosti správních obvodů úřadů s nižší správní funkcí.

Postavení hl. m. Prahy při výkonu státní správy je specifické, neboť hl. m. Praha vykonává jak státní správu, která podle zákona přísluší obcím, tak i státní správu, jejíž výkon zajišťují

kraje. Na úhradu výkonu státní správy je hl. m. Praze poskytován příspěvek dle § 31 odst. 4 zákona č. 131/2000 Sb., o hlavním městě Praze, ve znění pozdějších předpisů.

Příspěvek na výkon státní správy pro hl. m. Prahu je stanoven jako součet příspěvku vypočteného použitím pevné sazby na 100 obyvatel hl. m. Prahy (působnost obce) a příspěvku odvozeného od počtu funkčních míst převedených v průběhu reformy veřejné správy a dále od rozsahu dalších delegovaných agend státní správy (působnost kraje).

Pro rok 2013 objem příspěvku na výkon státní správy pro hl. m. Prahu zohledňuje meziroční nárůst počtu obyvatel dle bilance obyvatel ČR k 1. 1. 2012. Pevná sazba pro rok 2013 je stanovena, stejně jako v roce 2012, ve výši 61 063 Kč na 100 obyvatel. U působnosti kraje zůstává příspěvek v úrovni roku 2012.

Ostatní dotace z kapitoly Všeobecná pokladní správa

Mimo finanční vztahy jsou v kapitole Všeobecná pokladní správa rozpočtovány další dotační tituly pro obce a hl. m. Prahu v celkovém objemu 833 352 tis. Kč.

Jedná se zejména o prostředky zahrnuté v ukazateli „Výdaje vedené v informačním systému programového financování EDS/SMVS celkem“.

Od roku 2013 není v kapitole Všeobecná pokladní správa rozpočtována „**Dotace na činnosti vykonávané obcemi s rozšířenou působností v oblasti sociálně - právní ochrany dětí**“. Od tohoto roku bude financování výkonu sociálně - právní ochrany dětí zajišťovat pouze Ministerstvo práce a sociálních věcí, kam z hlediska resortní příslušnosti sociálně - právní ochrana dětí výhradně náleží.

V ukazateli „Výdaje vedené v informačním systému programového financování EDS/SMVS celkem“ je pro obce určena částka 265 000 tis. Kč. Pro oblast regionálního školství v působnosti obcí je vyčleněn v programu 29821 - Podpora rozvoje a obnovy materiálně technické základny regionálního školství objem 143 628 tis. Kč. Prostředky budou použity na řešení havarijních situací a neodkladných opatření obcí k zabezpečení provozu škol a předškolních zařízení, u nichž budou splněny podmínky stanovené příslušnou vyhláškou upravující systém financování programů reprodukce majetku a pravidla pro poskytování dotací z programu. Zbývajících 121 372 tis. Kč je určeno obcím v programu 29822 – Akce financované z rozhodnutí Poslanecké sněmovny Parlamentu a Vlády ČR, a to na rozestavěné stavby.

Struktura výdajů vedených v ukazateli „Výdaje vedené v informačním systému programového financování EDS/SMVS celkem“ je obsažena v příloze č. 4.

Dotace z ostatních kapitol státního rozpočtu

Dotace pro obce a hl. m. Prahu z ostatních kapitol státního rozpočtu jsou rozpočtovány v celkovém objemu 13 639 793 tis. Kč. Kapitolou s nejvyšším objemem neinvestičních dotací určených pro obce a hl. m. Prahu je kapitola Ministerstva školství, mládeže a tělovýchovy. Zde jsou rozpočtovány neinvestiční dotace v předpokládané výši 9 539 292 tis. Kč. Jedná se zejména o dotace na přímé náklady na vzdělávání poskytované hl. m. Praze.

Obcím jsou dále poskytovány neinvestiční dotace z ostatních kapitol, např. neinvestiční dotace z kapitoly Ministerstva dopravy, Ministerstva práce a sociálních věcí.

Investiční dotace obcím a hl. m. Praze z ostatních kapitol státního rozpočtu jsou rozpočtovány ve výši 1 694 311 tis. Kč.

3.2. Dotace ze státního rozpočtu pro dobrovolné svazky obcí v roce 2013

Ve státním rozpočtu nejsou obvykle rozpočtovány téměř žádné dotace pro dobrovolné svazky obcí. Tato skutečnost je způsobena tím, že neexistuje dotační titul, který by byl určen výhradně pro dobrovolné svazky obcí. Jako o dotacích pro dobrovolné svazky obcí je o nich účtováno až v průběhu rozpočtového roku při jejich uvolňování.

Jak bylo zmíněno, v souvislosti se změnou zákona č. 243/2000 Sb., o rozpočtovém určení daní (viz část 2.2. Hospodaření obcí a hl. m. Prahy), od roku 2013 nebude ve státním rozpočtu stanoven příspěvek na školství (dosud příloha č. 6 a příloha č. 7 k zákonu o státním rozpočtu na příslušný rok). O odpovídající objem prostředků (1,5 mld. Kč) budou posíleny sdílené daně obcí a zároveň 7 % z objemu sdílených daní obcí se bude nově přerozdělovat podle počtu dětí a žáků MŠ a ZŠ navštěvujících školu zřizovanou obcí.

Zřizovateli škol a školských zařízení jsou dle zákona č. 250/2000 Sb., o rozpočtových pravidlech územních rozpočtů i dobrovolné svazky obcí. Nemají daňové příjmy a jsou financovány zejména z dotací členských obcí. Stejně jako obce i dobrovolné svazky obcí mají dle stávající právní úpravy nárok na příspěvek na školství. Pro rok 2012 se jednalo o částku 1 401 Kč na žáka.

V roce 2013 bude dobrovolným svazkům obcí uvolněn příspěvek na žáka ze státního rozpočtu cestou mimořádné účelové dotace na základě žádosti dobrovolného svazku z kapitoly Všeobecná pokladní správa, pol. „Další prostředky pro řešení aktuálních problémů ÚSC“, tak

jako doposud. Výše příspěvku na žáka v případě školského zařízení zřizovaného dobrovolným svazkem však bude upravena tak, aby korespondovala s výší prostředků na jednoho žáka v systému rozpočtového určení daní pro obce. Hlavním východiskem pro určení výše příspěvku na žáka navštěvujícího zařízení zřizované dobrovolným svazkem bude daňová predikce použitá pro sestavení návrhu státního rozpočtu na rok 2013 a počty dětí a žáků k 30. 9. 2012¹³.

3.3. Dotace ze státního rozpočtu pro kraje v roce 2013

Vztah státního rozpočtu k rozpočtům krajů je pro rok 2013 definován:

- Finančními vztahy státního rozpočtu k rozpočtům krajů (příloha č. 5 k návrhu zákona o státním rozpočtu na rok 2013) **1 035 651 tis. Kč**
- Ostatními dotacemi z kapitoly Všeobecná pokladní správa **468 000 tis. Kč**
- Dotacemi z ostatních kapitol státního rozpočtu **81 435 627 tis Kč**

Finanční vztahy k rozpočtům krajů

Finanční vztahy státního rozpočtu k rozpočtům krajů v roce 2013 zahrnují pouze příspěvek na výkon státní správy v přenesené působnosti.

- **Příspěvek na výkon státní správy** **1 035 651 tis Kč**

V souladu s ustanovením § 29 odst. 2 zákona č. 129/2000 Sb., o krajích obdrží kraje ze státního rozpočtu příspěvek na financování výkonu státní správy v přenesené působnosti. Pro rok 2013 objem příspěvku na výkon státní správy pro kraje zůstává v úrovni roku 2012, tj. stejně jako v případě obcí není příspěvek na výkon státní správy pro kraje valorizován.

Ostatní dotace z kapitoly Všeobecná pokladní správa

Pro rok 2013 se jedná o dotace v celkové výši 468 000 tis. Kč. Objem 288 000 tis. Kč je zahrnut v ukazateli „Další prostředky pro územní samosprávné celky“. Ten obsahuje tituly, které nelze rozpočtovat u konkrétních příjemců v době sestavování návrhu rozpočtu. Součástí je např. pol. „Další prostředky pro řešení aktuálních problémů ÚSC“. Ta se pro rok 2013 navyšuje na objem 90 000 tis. Kč v souvislosti se změnou zákona o rozpočtovém určení daní. Změna zákona č. 243/2000 Sb., o rozpočtovém určení daní, která nabývá účinnosti od 1. 1. 2013, je spojena s negativními dopady cca na 60 obcí. Z prostředků rozpočtovaných na této položce budou mimo jiné v individuálních případech řešeny ekonomické problémy

¹³ Uvedený údaj bude mít Ministerstvo financí k dispozici počátkem roku 2013.

obcí vzniklé v souvislosti s uzavřenými závazky, jejichž výše vycházela ze zvýšených daňových příjmů, které tyto obce získávaly před přijetím novely zákona o rozpočtovém určení daní.

Hl. m. Praze přísluší podle zákona č. 131/2000 Sb., o hlavním městě Praze i postavení kraje. Proto má hl. m. Praha po splnění stanovených podmínek nárok na čerpání dotačních titulů, které jsou rozpočtovány pro obce a kraje. Jednotlivé položky ukazatele jsou uvedeny v příloze č. 3.

V ukazateli „Výdaje vedené v informačním systému programového financování EDS/SMVS celkem“ je pro kraje určena částka 180 000 tis. Kč. Jedná se o prostředky určené na majetkové vypořádání pozemků pod stavbami silnic II. a III. tříd (usnesení vlády č. 417/2012).

Dotace z ostatních kapitol státního rozpočtu

Dotace z ostatních kapitol státního rozpočtu pro kraje jsou rozpočtovány v celkové výši 81 435 627 tis. Kč. Dotace jsou směřovány na financování investičních i neinvestičních akcí a budou krajům poskytnuty přímo z rozpočtů příslušných kapitol. Objemově nejvyšší je dotace v kapitole Ministerstva školství, mládeže a tělovýchovy (v předpokládané výši 77 907 506 tis. Kč), která zahrnuje zejména dotace na „tzv. přímé náklady“ pro školy a školská zařízení zřizovaná kraji, obcemi (příp. dobrovolnými svazky obcí). „Přímé náklady“ jsou tvořeny osobními výdaji (jedná se o platy pedagogických a nepedagogických pracovníků, pojistné a další související platby) a ostatními přímými neinvestičními výdaji (jedná se o učebnice, učební pomůcky apod.). Podle zákona č. 561/2004 Sb., o předškolním, základním, středním, vyšším odborném a jiném vzdělávání kraj rozepisuje a přímo přiděluje dotace předškolním zařízením, školám a školským zařízením zřizovaným obcemi, tzn. že tyto prostředky neprocházejí rozpočty obcí.

Významnější objemy transferů pro kraje jsou dále rozpočtovány v kapitole Ministerstva dopravy, Ministerstva práce a sociálních věcí.

3.4. Dotace ze státního rozpočtu pro regionální rady regionů soudržnosti v roce 2013

V kapitole Ministerstva pro místní rozvoj jsou zapracovány prostředky ve výši 10 060 000 tis. Kč na financování regionálních operačních programů, které budou realizovány prostřednictvím regionálních rad regionů soudržnosti. Ty plní zároveň úlohu řídicích orgánů

pro tyto programy. Z celkového objemu je Ministerstvem pro místní rozvoj rozpočtována částka 9 557 000 tis. Kč na investiční účely, objem 503 000 tis. Kč je určen na neinvestiční účely.

Tabulkové přílohy

Příloha č. 1 – Srovnání predikce hospodaření územních samosprávných celků, dobrovolných svazků obcí a regionálních rad regionů soudržnosti v roce 2013 s očekávaným výsledkem hospodaření v roce 2012

Příloha č. 2 – Vývoj daňových příjmů územních samosprávných celků v roce 2012 a 2013

Příloha č. 3 – Vybrané dotace územním samosprávným celkům z kapitoly Všeobecná pokladní správa v roce 2013

Příloha č. 4 – Výdaje vedené v informačním systému programového financování EDS/SMVS celkem v roce 2013 ve vztahu k obcím a krajům v kapitole Všeobecná pokladní správa