



POSLANECKÁ
SNĚMOVNA
PARLAMENTU
ČESKÉ REPUBLIKY

PARLAMENTNÍ
INSTITUT

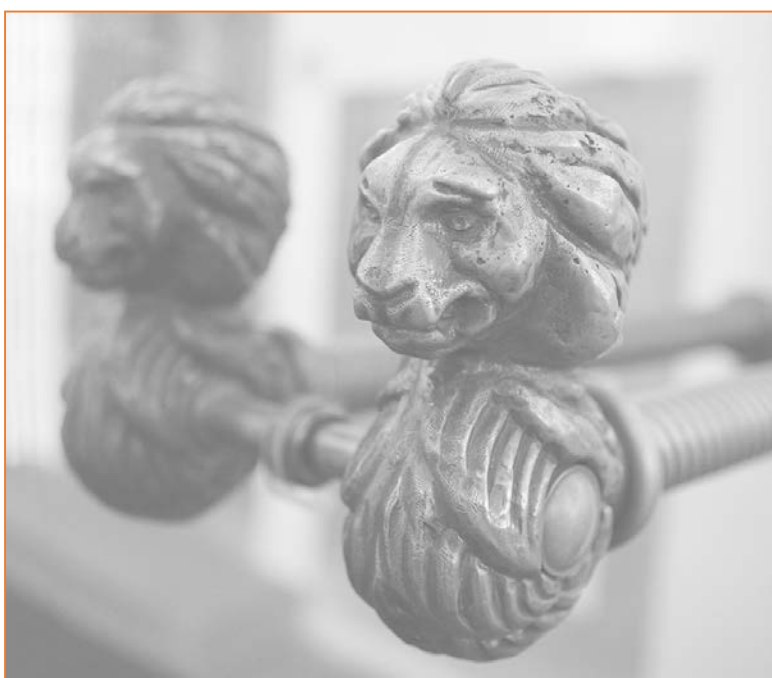
MONITORING

Vybrané hospodářské, měnové a sociální ukazatele

Zpracováno s využitím dat ČSÚ a MF
pro duben 2017
(publikovaných ke dni 23.6.2017)

Obsah:

| | |
|---|----|
| Čtvrtletně sledované ukazatele – 1. čtvrtletí 2017 | 5 |
| Měsíčně sledované ukazatele – duben 2017 | 9 |
| Metodická poznámka | 14 |



Monitoring č. 4/2017
červen2017
autoři: Josef Vácha

AKTUÁLNÍ VYDÁNÍ:

EDICE: MONITORING

Název: Vybrané hospodářské, měnové a sociální ukazatele

Typ eice: online, ISSN 2533-4174

Autoři: Vácha, J.

URL: <http://www.psp.cz/sqw/ppi.sqw?d=5>

Číslo: Monitoring č.4/2017

První vydání edice: březen 2003

Datum červen 2017

Frekvence vydání edice: měsíčně

Klíčová slova:

Zaměření: sledované aktuální hospodářské, měnové a sociální ukazatele

nezaměstnanost; HDP; hrubá měsíční mzda; index spotřebitelských cen; plnění státního rozpočtu; zahraniční obchod

Jazyk: CZ

Vydavatel: Kancelář Poslanecké sněmovny, Sněmovní 4, 118 26 Praha 1

PARLAMENTNÍ INSTITUT plní úkoly vědeckého, informačního a vzdělávacího střediska pro Poslaneckou sněmovnu, její orgány, poslance a Kancelář Poslanecké sněmovny, pro Senát, jeho orgány, senátory a Kancelář Senátu. Naše činnosti a produkty uvádíme níže.

**Oddělení
všeobecných
studí**

| | | | | |
|--|---|---|--|--|
| STUDIE Srovnávací studie Analytické studie | ODPOVĚDI NA DOTAZ Stručné odpovědi na dotazy členů Parlamentu | VYBRANÁ TÉMATA Studie zpracované k aktuálním problematikám | MONITORING Vybrané hospodářské měnové a sociální ukazatele | MIGRACE Přehled aktualit v oblasti migrace za vybrané období |
| PŘEHLED SZBP Společná zahraniční a bezpečnostní politika EU | EUROZÓNA+ Přehled ekonomických událostí v EU | PODKLADY pro zahraničně politická jednání | PŘEDNÁŠKY pro zahraniční delegace, PS, Senát | |

**Oddělení pro
evropské
záležitosti**

| | | | | |
|--|--|---|---|--|
| STANOVISKA kompatibility nevládních návrhů zákonů s právem EU | KONZULTACE k předkládaným vládním návrhům zákonů | DOKUMENTY EU Výběr z aktů a dokumentů EU zaslaných PS | ZPRÁVY Aktuální agenda v Bruselu | PODKLADY pro jednání výboru na mezinárodní úrovni |
|--|--|---|---|--|

**Oddělení
komunikace
a vzdělávání**

| | | | | |
|---|--|--|---|--|
| INFORMAČNÍ STŘEDISKO Informace o činnosti Poslanecké sněmovny a prohlídky budov | ECPRD Spolupráce s Evropským centrem pro parlamentní výzkum a dokumentaci | PŘEDNÁŠKY pro Poslaneckou sněmovnu, pro školy, veřejnost | INFORMAČNÍ MATERIÁLY o fungování Poslanecké sněmovny, o legislativním procesu | ZÁPISY ze schůzí, seminářů, přednášek, kulatých stolů |
|---|--|--|---|--|

Monitor vybraných hospodářských, měnových a sociálních ukazatelů poskytuje přehled základních údajů o českém hospodářství za daný měsíc. Data jsou Parlamentním institutem zpracovávána z informací poskytovaných Českým statistickým úřadem a Ministerstvem financí vždy s dvouměsíčním odstupem z důvodu dostupnosti těchto dat. Čtvrtletně sledované ukazatele jsou zpracovány co nejdříve po jejich zveřejnění danými subjekty.

V červnu roku 2017 jsou k dispozici údaje za duben 2017 a čtvrtletně sledované ukazatele za 1. čtvrtletí 2017. **Předběžné údaje** však jsou dostupné již nyní [zde](#).¹

Index spotřebitelských cen: Spotřebitelské ceny zůstaly v dubnu již třetí měsíc na stejné úrovni (meziměsíční změna 0,0 %). Zvýšení cen v oddíle odívání a obuv bylo kompenzováno snížením cen v oddílech potravin a nealkoholické nápoje, alkoholické nápoje, tabák. Meziročně vzrostly spotřebitelské ceny o 2,0 %, což bylo o 0,6 procentního bodu méně než v březnu.

Obecná míra nezaměstnanosti 15–64letých (podíl nezaměstnaných k ekonomicky aktivním, tj. součtu zaměstnaných a nezaměstnaných) očištěná od sezónních vlivů dosáhla v dubnu letošního roku 3,3 % a meziročně se snížila o 0,8 procentního bodu. Míra nezaměstnanosti mužů očištěná od sezónních vlivů dosáhla 2,4 %, míra nezaměstnanosti žen 4,4 %.

Index průmyslové produkce: Průmyslová produkce v dubnu po očištění o vliv počtu pracovních dnů reálně meziročně vzrostla o 5,9 %, bez očištění byla nižší o 2,5 %. Po vyloučení sezónních vlivů byla meziměsíčně vyšší o 0,6 %. Hodnota nových zakázek se meziročně snížila o 3,2 %.

Stavební produkce a bytová výstavba: Stavební produkce v dubnu 2017 po očištění o vliv počtu pracovních dnů reálně meziročně vzrostla o 9,6 %, bez očištění se zvýšila o 4,0 %. Stavební úřady vydaly meziročně o 6,5 % stavebních povolení méně a orientační hodnota těchto povolení klesla o 21,4 %. Bylo zahájeno meziročně o 0,5 % bytů více. Dokončeno bylo o 36,6 % bytů více.

Indexy cen dovozu a vývozu zboží: V dubnu 2017 se vývozní a dovozní ceny meziměsíčně shodně snížily o 0,6 %. Směnné relace dosáhly hodnoty 100,0 %. Meziročně se vývozní ceny zvýšily o 2,3 %, dovozní ceny o 5,1 %. Směnné relace dosáhly hodnoty 97,3 %.

Zahraniční obchod se zbožím v národním pojetí: Podle předběžných údajů skončila v dubnu bilance zahraničního obchodu se zbožím v běžných cenách přebytkem 10,6 mld. Kč, který byl meziročně o 13,8 mld. Kč nižší.

Plnění státního rozpočtu: K 30. 4. 2017 dosáhly celkové příjmy státního rozpočtu 407,3 mld. Kč, celkové výdaje 401,0 mld. Kč a přebytek hospodaření 6,3 mld. Kč.

Hospodaření územních rozpočtů a jednotlivých obcí lze zjistit [zde](#).

¹ Následující informace jsou přebírány z internetových stránek České statistického úřadu a Ministerstva financí.

O B S A H

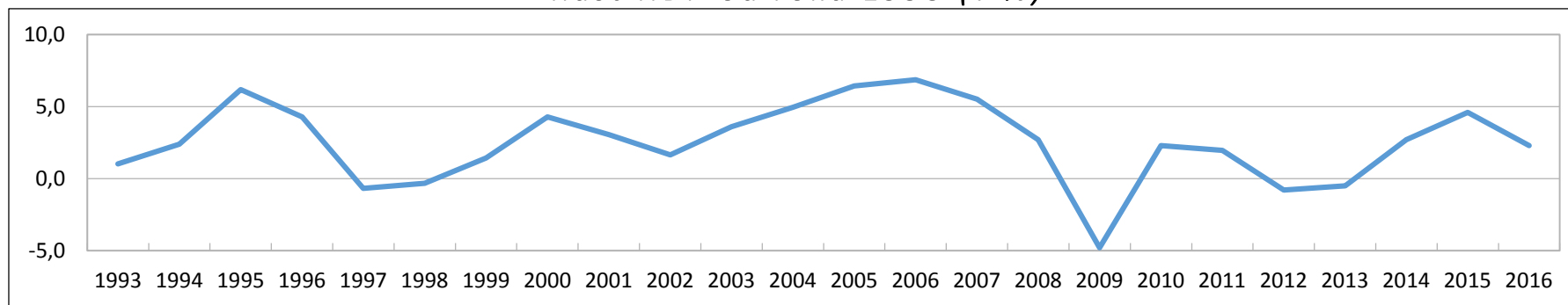
| | |
|---|----|
| Čtvrtletně sledované ukazatele – 1. čtvrtletí 2017 | 5 |
| Čtvrtletní odhad hrubého domácího produktu | 5 |
| Nezaměstnanost | 6 |
| Průměrné hrubé měsíční mzdy | 7 |
| Vývoj dluhu sektoru vládních institucí od roku 2000 (v mld. Kč) | 8 |
| Měsíčně sledované ukazatele – duben 2017 | 9 |
| Index spotřebitelských cen | 9 |
| Obecná míra nezaměstnanosti (v %) | 10 |
| Index průmyslové produkce | 11 |
| Stavební produkce a bytová výstavba | 11 |
| Indexy cen dovozu a vývozu zboží | 12 |
| Zahraniční obchod se zbožím v národním pojetí | 12 |
| Plnění státního rozpočtu (v mld. Kč) | 13 |
| Saldo plnění státního rozpočtu za leden až duben od roku 2008 (v mil. Kč) | 13 |
| Metodická poznámka | 14 |

Čtvrtletně sledované ukazatele – 1. čtvrtletí 2017

Čtvrtletní odhad hrubého domácího produktu

| čtvrtletní odhad | 1.čtvrtletí 2017* | | |
|-------------------------------------|-------------------|---|--------------------------------------|
| | běžné ceny | Objemový index | |
| | v mil. Kč | mezičtvrtletní srovnání (Q4 2016=100%) | meziroční srovnání (Q1 2016=100%) |
| Hrubý domácí produkt celkem | 1 211 879 | 101,3 | 102,9 |
| Výdaje na konečnou spotřebu | 813 610 | 100,8 | 102,7 |
| domácností | 567 129 | 100,5 | 102,8 |
| vládních institucí | 238 348 | 101,4 | 102,4 |
| neziskových institucí | 8 133 | 99,7 | 103,7 |
| Tvorba hrubého kapitálu | 312 240 | 103,2 | 98,6 |
| Bilance zahraničního obchodu | 86 029 | X | X |
| vývoz** | 1 005 127 | 104,8 | 105,4 |
| dovoz** | 919 098 | 105,3 | 103,9 |

Růst HDP od roku 1993 (v %)



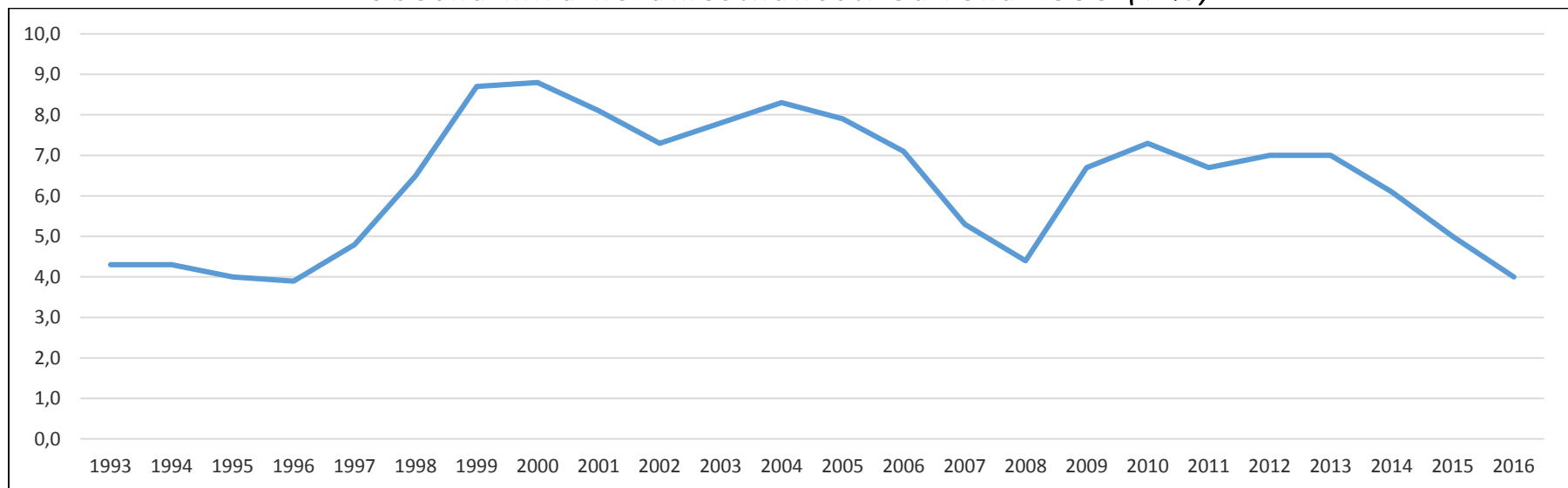
* Očištěno o vliv sezónnosti a nestejného počtu pracovních dní

** Národní pojetí zahraničního obchodu

Nezaměstnanost

| | průměrný počet osob | změna proti 1. čtvrtletí roku 2016 | míra podle metodiky ILO* | změna proti 1. čtvrtletí roku 2017 |
|----------------------------------|---------------------|------------------------------------|--------------------------|------------------------------------|
| | <i>v tisících</i> | <i>v tisících</i> | <i>v %</i> | <i>procentní bod</i> |
| Celkem | 184,6 | -46,6 | 3,5 | 0,9 |
| z toho ženy | 102,0 | -16,8 | x | x |
| z toho muži | 82,6 | -29,8 | x | x |
| Dlouhodobá nezaměstnanost | | | | |
| 1 rok a více | 68,8 | 36,9 | x | x |

Obecná míra nezaměstnanosti od roku 1993 (v %)

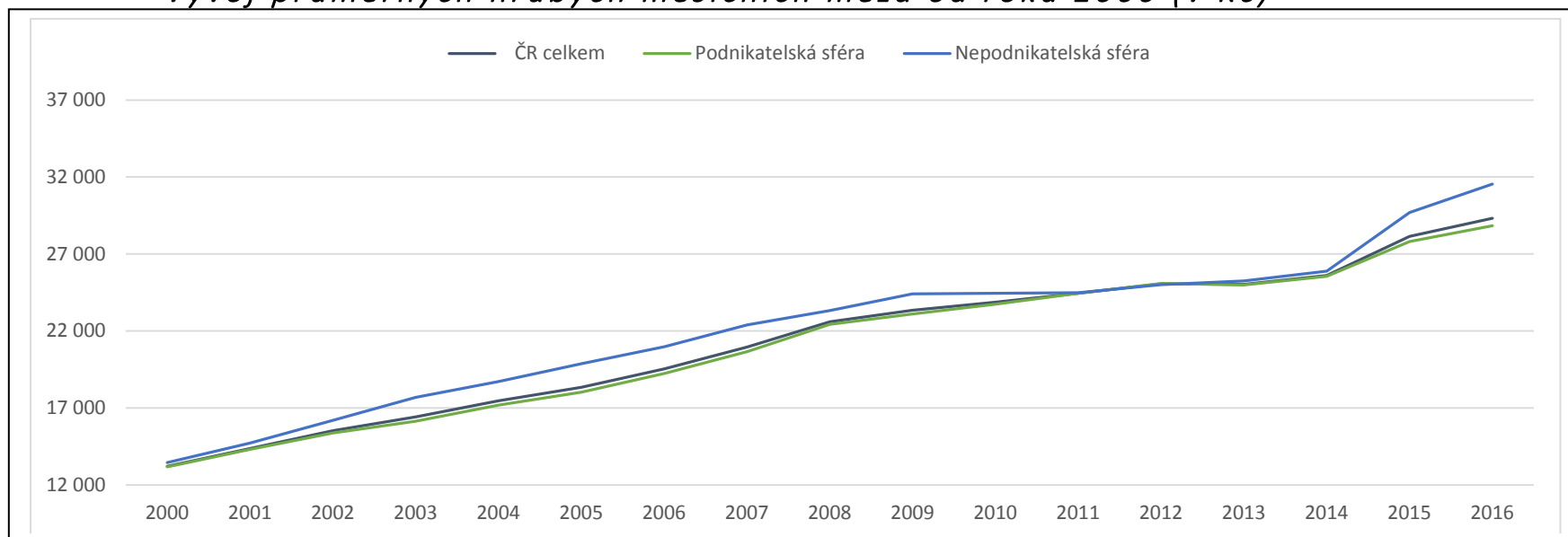


* Za nezaměstnané jsou podle definice Mezinárodní organizace práce (ILO) považovány osoby, které v referenčním období neměly žádné zaměstnání, neodpracovaly ani jednu hodinu za mzdu nebo odměnu a aktivně hledaly práci, do které by byly schopny nastoupit nejpozději do dvou týdnů. Definice nezaměstnaných podle ILO se liší od definice uchazečů o zaměstnání registrovaných na úřadech práce.

**Průměrné hrubé měsíční mzdy
(na přepočtené počty zaměstnanců)**

| | 1. čtvrtletí 2017* | | |
|-----------|--------------------|--|-----|
| | v Kč | přírůstek (úbytek) proti 1. čtvrtletí 2016 | |
| | | v Kč | v % |
| ČR celkem | 27 889 | 1 414 | 5,3 |

Vývoj průměrných hrubých měsíčních mezd od roku 2000 (v Kč)

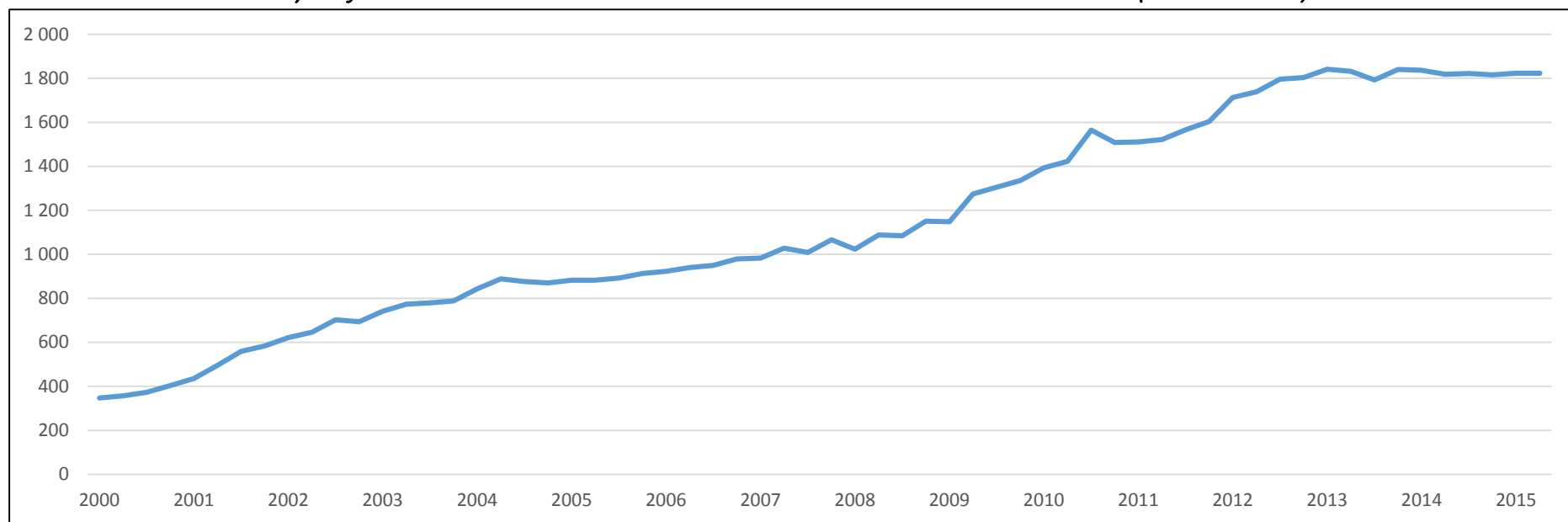


* Údaje se týkají pouze zaměstnanců v pracovním poměru ke zpravodajské jednotce. Zahrnuti nejsou osoby vykonávající veřejné funkce, např. poslanci, senátoři, uvolnění členové zastupitelstev všech stupňů, soudci aj. V údajích o průměrných mzdách se jedná o mzdy v tomto období zúčtované k výplatě.

*Dluh sektoru vládních institucí**

| | Jednotka | 2015 | 2016 | | | |
|--|----------|--------------|--------------|--------------|--------------|--------------|
| | | 4. čtvrtletí | 1. čtvrtletí | 2. čtvrtletí | 3. čtvrtletí | 4. čtvrtletí |
| Konsolidovaný hrubý dluh sektoru vládních institucí | mil. Kč | 1 836 255 | 1 857 234 | 1 849 132 | 1 812 797 | 1 754 899 |
| | % (HDP) | 40,32 | 40,40 | 39,78 | 38,73 | 37,22 |

Vývoj dluhu sektoru vládních institucí od roku 2000 (v mld. Kč)



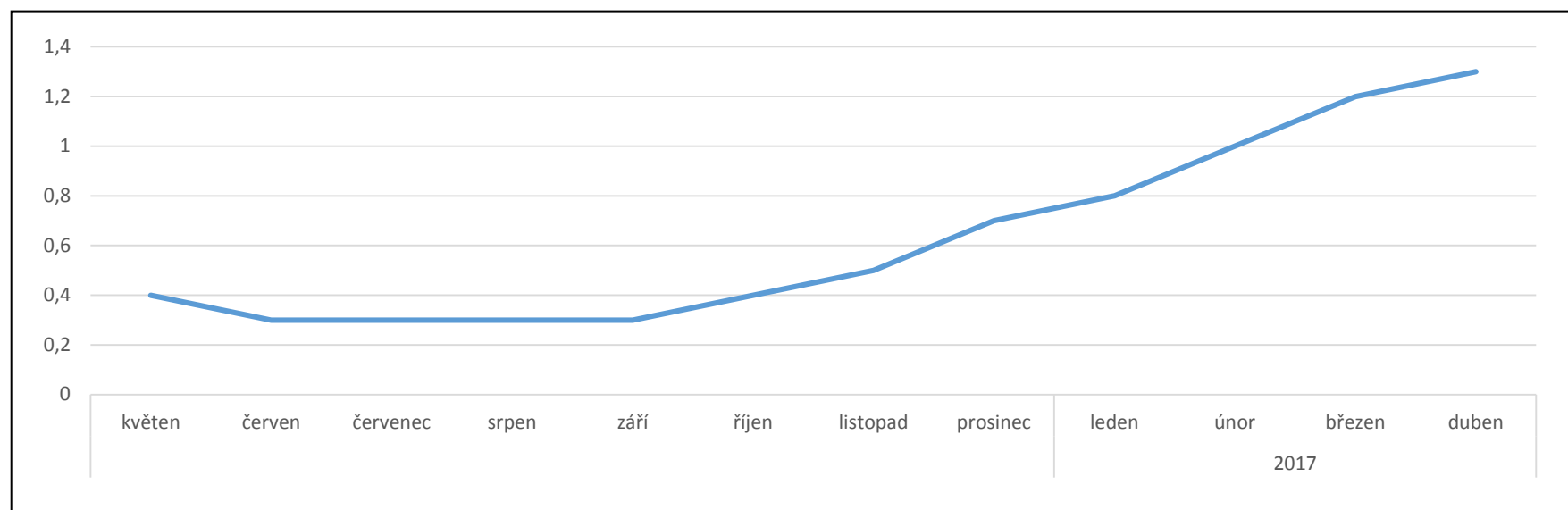
* Výše konsolidovaného dluhu vládních institucí definovaného jako součet položek Vklady a oběživo, Dluhové cenné papíry a Půjčky, je porovnávána s výší HDP, jež je součtem HDP v běžných cenách za poslední čtyři čtvrtletí. Údaje za 3. čtvrtletí 2016 budou k dispozici v lednu 2017.

Měsíčně sledované ukazatele – duben 2017

Index spotřebitelských cen

| předchozí měsíc = 100 | Stejně období předchozího roku = 100 | | | Průměr roku 2015 = 100 | Míra inflace* |
|-----------------------|--------------------------------------|--------|-------|------------------------|---------------|
| | únor | březen | duben | | |
| 100,0 | 102,5 | 102,6 | 102,0 | 102,7 | 101,3 |

*Vývoj míry inflace za posledních 12 měsíců (v %)**

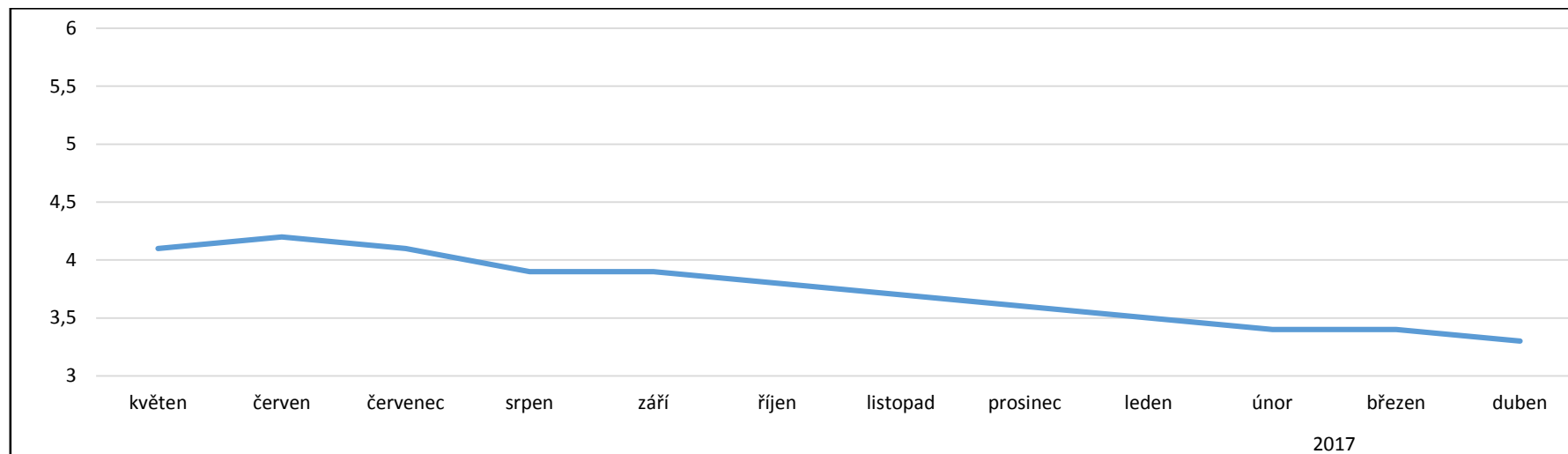


* Podíl průměrů bazických indexů (prosinec 2005 = 100) za posledních 12 měsíců a předchozích 12 měsíců

Obecná míra nezaměstnanosti (v %)

| Rok | Měsíc | Celkem | Muži | Ženy |
|------|----------|--------|------|------|
| 2016 | Květen | 4,1 | 3,5 | 4,8 |
| | Červen | 4,2 | 3,6 | 4,8 |
| | Červenec | 4,2 | 3,5 | 4,9 |
| | Srpen | 3,9 | 3,4 | 4,6 |
| | Září | 3,9 | 3,3 | 4,7 |
| | Říjen | 3,8 | 3,3 | 4,4 |
| | Listopad | 3,7 | 3,1 | 4,4 |
| | Prosinec | 3,6 | 3,1 | 4,3 |
| 2017 | Leden | 3,5 | 2,8 | 4,4 |
| | Únor | 3,4 | 2,7 | 4,4 |
| | Březen | 3,4 | 2,5 | 4,5 |
| | Duben | 3,3 | 2,4 | 4,4 |

Vývoj obecné míry nezaměstnanosti za posledních 12 měsíců (v %)



Index průmyslové produkce

| | Index (stejně období předchozího roku = 100) | | | | Příspěvek k meziročnímu růstu |
|---|---|--------------|-------------|------------------------------------|----------------------------------|
| | únor p) | březen p) | duben p) | květen 2016 až duben 2017 p) | duben 2017 p) |
| Průmyslová produkce celkem^{*)} | 102,1 | 110,2 | 97,5 | 103,8 | -2,5 |
| těžba a dobývání | 102,2 | 99,7 | 93,4 | 90,1 | -0,2 |
| zpracovatelský průmysl | 101,6 | 112,5 | 96,0 | 104,2 | -3,4 |
| výroba a rozvod elektřiny, plynu, tepla a klimatizovaného vzduchu* | 105,3 | 97,0 | 109,6 | 104,7 | 1,1 |

Stavební produkce a bytová výstavba

| | Index ze stálých cen (stejně období předchozího roku = 100) | | | | |
|--------------------------------|--|--------------|--------------|---------------------------|------------------------------------|
| | únor p) | březen p) | duben p) | leden až duben 2017 p) | květen 2016 až duben 2017 p) |
| Index stavební produkce | 91,8 | 107,1 | 104,0 | 101,1 | 96,3 |
| v tom: pozemní stavitelství | 98,4 | 107,5 | 110,6 | 105,7 | 102,7 |
| inženýrské stavitelství | 71,0 | 105,9 | 90,0 | 87,9 | 83,7 |
| Zahájené byty | 123,7 | 153,3 | 100,5 | 117,7 | 108,3 |
| Dokončené byty | 111,3 | 71,9 | 136,6 | 102,9 | 111,5 |

* bez 35.3 – Pára a horká voda, dodávání páry a klimatizovaného vzduchu, led

p) předběžné údaje

Indexy cen dovozu a vývozu zboží

| | Předchozí měsíc = 100 | Stejné období předchozího roku = 100 | | | Průměr roku 2005 = 100 |
|---------------------|--------------------------|--------------------------------------|--------|-------|---------------------------|
| | | únor | březen | duben | |
| Index vývozních cen | 99,4 | 102,5 | 102,6 | 102,3 | 100,8 |
| Index dovozních cen | 99,4 | 105,8 | 105,3 | 105,1 | 101,8 |

Zahraniční obchod se zbožím v národním pojetí

| <i>v mil. Kč, běžné ceny</i> | | vývoz (FOB*) | dovoz (CIF*) | balance (FOB/CIF) | dovoz (FOB) |
|------------------------------|----------|-----------------|-----------------|----------------------|----------------|
| Rok | Měsíc | | | | |
| 2016 | Květen | 280 773 | 263 604 | 17 169 | 254 349 |
| | Červen | 296 478 | 276 301 | 20 178 | 266 746 |
| | Červenec | 227 966 | 227 859 | 107 | 219 600 |
| | Srpen | 263 857 | 256 613 | 7 244 | 247 741 |
| | Září | 289 614 | 270 001 | 19 614 | 260 187 |
| | Říjen | 286 104 | 271 001 | 15 103 | 261 284 |
| | Listopad | 303 484 | 294 837 | 8 646 | 284 243 |
| | Prosinec | 248 584 | 256 338 | -7 754 | 246 789 |
| 2017 | Leden | 283 219 | 262 397 | 20 821 | 252 277 |
| | Únor | 282 077 | 263 727 | 18 351 | 254 257 |
| | Březen | 332 714 | 309 653 | 23 080 | 298 413 |
| | Duben | 277 128 | 266 576 | 10 552 | 256 870 |

V případě měsíčních dat jsou údaje zpřesňovány za poslední dokončené čtvrtletí a všechny měsíce referenčního čtvrtletí. Všechny měsíce roku t jsou dále zpřesňovány vždy s publikací dat za leden roku t+1. Definitivní výstupy měsíce roku t jsou publikovány vždy s publikací dat za červenec roku t+1.

* FOB a CIF jsou mezinárodní doložky Incoterms 2000, jejichž volba má vliv na vykazovanou výši hodnoty zahraničního obchodu. FOB stanoví, že náklady a rizika přicházejí na kupujícího v okamžiku nalodění zboží v ujednaném přístavu. Prodávající hradí veškeré náklady na zboží až do jeho dosažení paluby lodi. CIF stanoví takový vztah mezi prodávajícím a kupujícím, kdy povinností prodávajícího je zajistit osvědčení o původu zboží, povolení k vývozu zboží a také zaplatit námořní přepravu. Za rizika se zbožím spojená ručí až do doby, než je zboží naloděno v ujednaném přístavu. Prodávající musí také zajistit převoditelnou námořní pojistku proti nebezpečím námořní dopravy.

Plnění státního rozpočtu (v mld. Kč)

| | 2016 | | 2017 | | | | | rozdíl 2016-2015 |
|--|------------------|-------------|---------------------|-----------------------|------------------|-------------|-----------------|------------------|
| | Skutečnost leden | % plnění | Schválený rozpočet* | Rozpočet po změnách** | Skutečnost leden | % plnění | index 2017/2016 | |
| Výpočet | 1 | 2 | 3 | 4 | 5 | 6=5/4 | 7=5/1 | 8=5-1 |
| Příjmy celkem | 427,65 | 36,2 | 1 249,27 | 1 249,46 | 407,32 | 32,6 | 95,2 | -20,33 |
| v tom: | | | | | | | | |
| Daňové příjmy celkem | 325,27 | 31,2 | 1 112,79 | 1 112,79 | 350,89 | 31,5 | 107,9 | 25,62 |
| Daňové příjmy (bez pojistného SZ) | 186,09 | 30,0 | 664,96 | 664,96 | 201,89 | 30,4 | 208,5 | 15,73 |
| Pojistné na SZ | 139,18 | 33,3 | 447,83 | 447,83 | 149,07 | 33,3 | 107,1 | 9,89 |
| Nedaňové a kapitálové příjmy a přijaté transfery | 102,39 | 73,3 | 136,49 | 136,67 | 56,43 | 41,3 | 55,1 | -45,95 |
| Výdaje celkem | 397,13 | 31,7 | 1 309,27 | 1 309,46 | 401,5 | 30,6 | 101,0 | 3,92 |
| v tom | | | | | | | | |
| Běžné výdaje | 370,75 | 31,7 | 1 205,40 | 1 203,34 | 391,41 | 32,5 | 105,6 | 20,66 |
| Kapitálové výdaje | 26,38 | 32,7 | 103,87 | 106,12 | 9,63 | 9,1 | 36,5 | -16,75 |
| Saldo hospodaření SR | 30,52 | | -60,00 | -60,00 | 6,27 | | 20,6 | -24,25 |

Zpracováno s využitím dat MF

*Saldo plnění státního rozpočtu za leden- únor od roku 2008 (v mil. Kč)****

| Leden - březen | 2008 | 2009 | 2010 | 2011 | 2012 | 2013 | 2014 | 2015 | 2016 | 2017 |
|-----------------|---------|---------|---------|---------|---------|---------|--------|------|--------|-------|
| Saldo SR | -28 089 | -55 660 | -78 227 | -67 503 | -44 748 | -16 540 | 26 588 | -375 | 30 520 | 6 273 |

Zpracováno s využitím dat MF, [podrobné informace zde](#)

* rozpočet schválený v zákoně, výše na celý rozpočtový rok

** rozpočet může být upravován i v průběhu rozpočtového roku prostřednictvím rozpočtových opatření dle zákona č. 218/2000 Sb., o rozpočtových pravidlech

*** Jedná se o rozdíly mezi příjmy a výdaji státního rozpočtu za první měsíc každého roku.

Metodická poznámka

Hrubý domácí produkt (HDP) - klíčový ukazatel vývoje ekonomiky. Představuje souhrn hodnot přidaných zpracování ve všech odvětvích v činnostech považovaných v systému národního účetnictví za produktivní (tj. včetně služeb tržní i netržní povahy). Aby byl vyloučen vliv změn cen, je vyjádřen ve stálých cenách (průměrné ceny roku 1995).

Růst (pokles) HDP ve stálých cenách charakterizuje, o kolik % reálně stoupl (klesl) hrubý domácí produkt ve sledovaném čtvrtletí roku proti stejnému období roku předchozího.

Nezaměstnanost - jedná se o tzv. **míru evidované nezaměstnanosti**. Zdrojem dat o počtech neumístěných uchazečů o zaměstnání evidovaných na úřadech práce je Ministerstvo práce a sociálních věcí ČR. Míra nezaměstnanosti je počítána jako podíl (v %), kde v čitateli zlomku je počet evidovaných neumístěných uchazečů o zaměstnání a ve jmenovateli celkový počet zaměstnaných z výběrových šetření pracovních sil (klouzavý roční průměr) plus počet evidovaných neumístěných uchazečů o zaměstnání registrovaných na úřadech práce (klouzavý roční průměr). Do počtu zaměstnaných se nezapočítávají ženy na další mateřské dovolené.

Průměrná měsíční nominální mzda jednoho zaměstnance zahrnuje všechny pracovní příjmy (základní mzdy, osobní příplatky a ohodnocení, prémie a odměny, podíly na hospodářských výsledcích a náhrady mzdy), které byly zúčtovány zaměstnancům evidenčního počtu podle příslušných platových a mzdových předpisů (jde o hrubou mzdu v Kč na fyzickou osobu). Tato průměrná hrubá nominální mzda je uvedena za ekonomické subjekty s 20 a více zaměstnanci podnikatelské sféry (v peněžnictví a pojišťovnictví bez ohledu na počet zaměstnanců) a ve všech organizacích nepodnikatelské sféry.

Růst (pokles) průměrné nominální mzdy vyjadřuje, o kolik % se zvýšila (poklesla) tato mzda v daném čtvrtletí v porovnání se stejným obdobím předchozího roku.

Inflace je obecně definována jako růst cenové hladiny, tj. charakterizuje míru znehodnocování měny v přesně vymezeném časovém období. Míra inflace je měřena pomocí přírůstku indexu spotřebitelských cen.

Uváděná míra inflace (přesněji průměrná míra inflace) vyjadřuje procentní změnu průměrné cenové hladiny za dvanáct posledních měsíců proti průměrné cenové hladině dvanácti předchozích měsíců. Tyto tzv. klouzavé průměry jsou počítány z bazických indexů spotřebitelských cen s cenovým základem prosinec 1999 = 100. Vyjadřují tendenci vývoje cenové hladiny oproštěnou od sezónních vlivů.

Vývoj **spotřebitelských cen (životních nákladů)** se sleduje na spotřebních koších založených na souboru vybraných druhů zboží a služeb placených obyvatelstvem. Za cenové reprezentanty byly vybrány takové výrobky a služby, které se významně podílejí na vydáních obyvatelstva a svým rozsahem pokrývají celou sféru spotřeby. Celkový počet reprezentantů je v současné době 775. Jejich soubor je postupně agregován až do dvanácti hlavních oddílů spotřebního koše, a to formou váženého aritmetického průměru individuálních cenových indexů. Váhy ve spotřebních koších byly pro výpočet indexů spotřebitelských cen (životních nákladů) stanoveny na základě struktury výdajů domácností podle výsledků statistiky rodinných účtů v roce 1999. Výpočet bazických indexů spotřebitelských cen (životních

nákladů) je prováděn podle Laspeyresova vzorce. Základním obdobím pro výpočet cenových indexů je prosinec 1999. Z těchto bazických indexů jsou vypočítávány indexy spotřebitelských cen srovnávající dvě libovolná období.

Průmyslová výroba je charakterizována Indexem průmyslové produkce (dále IPP), který je počítán v souladu s mezinárodními standardy. **Růst (pokles) průmyslové výroby** udává, o kolik % stoupla (klesla) v daném měsíci průmyslová produkce proti stejnému období předchozího roku. Jako průmyslové jsou podle klasifikace CZ-NACE považovány činnosti klasifikované v sekcích B (Těžba a dobývání), C (Zpracovatelský průmysl), D (Výroba a rozvod elektřiny, plynu tepla a klimatizovaného vzduchu) a E (Zásobování vodou; Činnosti související s odpadními vodami, odpady a sanacemi). Rozsah poskytovaných dat se odvíjí od aktuálních předpisů Eurostatu ke krátkodobým statistikám, které některá odvětví, která podle CZ-NACE patří mezi průmyslová, z pokrytí konjunkturální statistikou výslovně vylučuje (mj. sekci E, jejíž obsah z větší části nebyl podle dříve používané klasifikace OKEČ součástí průmyslu). S ohledem na tyto požadavky pokrývá konjunkturální statistika průmyslu pouze sekce B, C a D, pokud není pro konkrétní ukazatele stanoveno jinak.

Stavební výroba: Od ledna 2009 se změnil koncept sekce „Stavebnictví“. Oproti jednomu oddílu, jehož struktura byla založena na procesu výstavby, jsou nyní tři („Výstavba budov“, „Inženýrské stavitelství“, „Specializované stavební činnosti“), jež se váží spíše k účelu a typu stavby. Hlavní změnou oproti dříve používané klasifikaci OKEČ je zařazení developerské činnosti do Stavebnictví. Ze sekce průmyslu přešli nově do stavebnictví ti výrobci dřevěných, plastových a kovových výrobků pro stavební účely, kteří své výrobky zároveň instalují. Také opravy a údržba výtahů a eskalátorů patří nově do stavebnictví. Naopak ze sekce Stavebnictví byly vyřazeny instalace bezpečnostních systémů, jako jsou poplašná zařízení proti vloupání a požáru.

Růst (pokles) stavební výroby udává, o kolik % stoupl (klesl) v daném měsíci objem stavební výroby ve stálých cenách v porovnání se stejným obdobím předchozího roku.

Vývoz vyjadřuje hodnotu odeslaného zboží do zahraničí, které přestoupilo státní hranici za účelem jeho trvalého nebo dočasného ponechání v zahraničí. Celkový vývoz se tak skládá z odeslání do států EU a vývozu do třetích zemí.

Růst (pokles) vývozu udává, o kolik % vzrostla (klesla) v daném období v porovnání se stejným obdobím předchozího roku hodnota vývozu v běžných cenách.

Dovoz vyjadřuje hodnotu zboží přijatého ze zahraničí, které přestoupilo státní hranici za účelem jeho trvalého nebo dočasného ponechání v tuzemsku. Celkový dovoz se tak skládá z přijetí ze států EU a dovozu ze třetích zemí.

Růst (pokles) dovozu udává, o kolik % vzrostla (klesla) v daném období v porovnání se stejným obdobím předchozího roku hodnota dovozu v běžných cenách.

Státní rozpočet představuje finanční plán hospodaření státu za daný rok, je každý rok přijímán ve formě zákona. Jde o souhrn očekávaných příjmů a výdajů státu. Státní rozpočet je součástí veřejných rozpočtů, které jsou vedle státního rozpočtu tvořeny rozpočty krajů, rozpočty obcí a rozpočty regionálních rad regionů. **Saldo státního rozpočtu** je rozdíl mezi příjmy a výdaji státního rozpočtu. Kladné saldo, tedy přebytek státního rozpočtu znamená, že příjmy státního rozpočtu jsou vyšší než výdaje, naopak záporné saldo, tedy deficit státního rozpočtu znamená, že výdaje převýšily příjmy státního rozpočtu.