



POSLANECKÁ  
SNĚMOVNA  
PARLAMENTU  
ČESKÉ REPUBLIKY

PARLAMENTNÍ  
INSTITUT

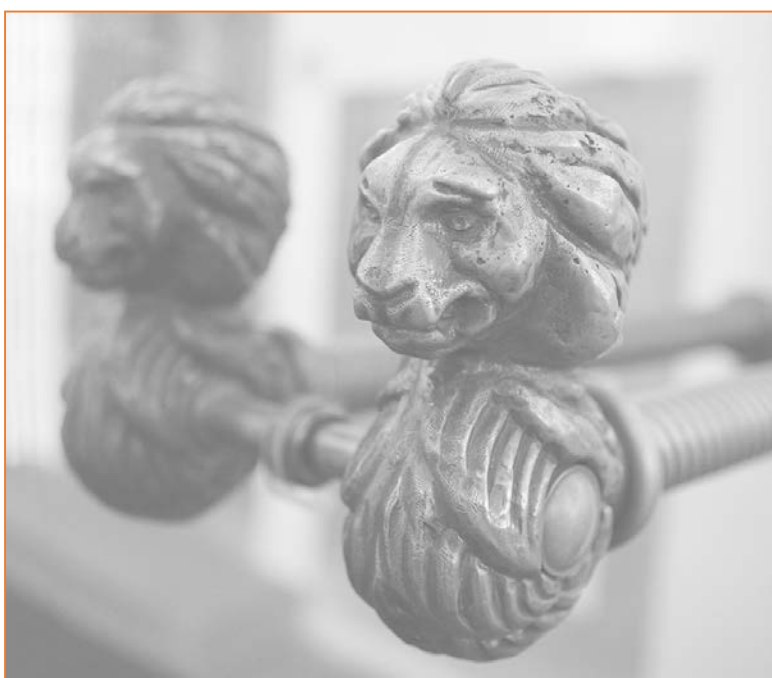
## MONITORING

# Vybrané hospodářské, měnové a sociální ukazatele

Zpracováno s využitím dat ČSÚ a MF  
pro leden 2017  
(publikovaných ke dni 23.3. 2017)

### Obsah:

Čtvrtletně sledované ukazatele – 4. čtvrtletí 2016	5
Měsíčně sledované ukazatele – leden 2017	9
Metodická poznámka	14



Monitoring č. 1/2017  
březen 2017  
autoři: Josef Vácha

AKTUÁLNÍ VYDÁNÍ:

EDICE: MONITORING

Název: Vybrané hospodářské, měnové a sociální ukazatele

Typ eice: online, ISSN 2533-4174

Autoři: Vácha, J.

URL: <http://www.psp.cz/sqw/ppi.sqw?d=5>

Číslo: Monitoring č.1/2017

První vydání edice: březen 2003

Datum: březen 2017

Frekvence vydání edice: měsíčně

Klíčová slova:

Zaměření: sledované aktuální hospodářské, měnové a sociální ukazatele

nezaměstnanost; HDP; hrubá měsíční mzda; index spotřebitelských cen; plnění státního rozpočtu; zahraniční obchod

Jazyk: CZ

Vydavatel: Kancelář Poslanecké sněmovny, Sněmovní 4, 118 26 Praha 1

**PARLAMENTNÍ INSTITUT** plní úkoly vědeckého, informačního a vzdělávacího střediska pro Poslaneckou sněmovnu, její orgány, poslance a Kancelář Poslanecké sněmovny, pro Senát, jeho orgány, senátory a Kancelář Senátu. Naše činnosti a produkty uvádíme níže.

**Oddělení  
všeobecných  
studí**

<b>STUDIE</b> Srovnávací studie Analytické studie	<b>ODPOVĚDI NA DOTAZ</b> Stručné odpovědi na dotazy členů Parlamentu	<b>VYBRANÁ TÉMATA</b> Studie zpracované k aktuálním problematikám	<b>MONITORING</b> Vybrané hospodářské měnové a sociální ukazatele	<b>MIGRACE</b> Přehled aktualit v oblasti migrace za vybrané období
<b>PŘEHLED SZBP</b> Společná zahraniční a bezpečnostní politika EU	<b>EUROZÓNA+</b> Přehled ekonomických událostí v EU	<b>PODKLADY</b> pro zahraničně politická jednání	<b>PŘEDNÁŠKY</b> pro zahraniční delegace, PS, Senát	

**Oddělení pro  
evropské  
záležitosti**

<b>STANOVISKA</b> kompatibility nevládních návrhů zákonů s právem EU	<b>KONZULTACE</b> k předkládaným vládním návrhům zákonů	<b>DOKUMENTY EU</b> Výběr z aktů a dokumentů EU zaslaných PS	<b>ZPRÁVY</b> Aktuální agenda v Bruselu	<b>PODKLADY</b> pro jednání výboru na mezinárodní úrovni
--	--	---	---	--

**Oddělení  
komunikace  
a vzdělávání**

<b>INFORMAČNÍ STŘEDISKO</b> Informace o činnosti Poslanecké sněmovny a prohlídky budov	<b>ECPRD</b> Spolupráce s Evropským centrem pro parlamentní výzkum a dokumentaci	<b>PŘEDNÁŠKY</b> pro Poslaneckou sněmovnu, pro školy, veřejnost	<b>INFORMAČNÍ MATERIÁLY</b> o fungování Poslanecké sněmovny, o legislativním procesu	<b>ZÁPISY</b> ze schůzí, seminářů, přednášek, kulatých stolů
---	--	--	---	--

**Monitor** vybraných hospodářských, měnových a sociálních ukazatelů poskytuje přehled základních údajů o českém hospodářství za daný měsíc. Data jsou Parlamentním institutem zpracovávána z informací poskytovaných Českým statistickým úřadem a Ministerstvem financí vždy s dvouměsíčním odstupem z důvodu dostupnosti těchto dat. Čtvrtletně sledované ukazatele jsou zpracovány co nejdříve po jejich zveřejnění danými subjekty.

V únoru roku 2017 jsou k dispozici údaje za leden 2017 a čtvrtletně sledované ukazatele za 4. čtvrtletí 2016. **Předběžné údaje** však jsou dostupné již nyní [zde](#).<sup>1</sup>

**Index spotřebitelských cen:** Spotřebitelské ceny vzrostly v lednu proti prosinci o 0,8 %. Tento vývoj ovlivnilo zejména zvýšení cen v oddílech potraviny a nealkoholické nápoje, rekreace a kultura, doprava. Meziročně vzrostly spotřebitelské ceny o 2,2 %, což bylo o 0,2 procentního bodu více než v prosinci.

**Obecná míra nezaměstnanosti 15-64letých** (podíl nezaměstnaných k ekonomicky aktivním, tj. součtu zaměstnaných a nezaměstnaných) očištěná od sezónních vlivů dosáhla v lednu letošního roku 3,5 % a meziročně se snížila o 0,9 procentního bodu. Míra nezaměstnanosti mužů očištěná od sezónních vlivů dosáhla 2,9 %, míra nezaměstnanosti žen 4,2 %.

**Index průmyslové produkce:** Průmyslová produkce v lednu po očištění o vliv počtu pracovních dnů reálně meziročně vzrostla o 4,3 %, bez očištění byla vyšší o 9,6 %. Po vyloučení sezónních vlivů byla meziměsíčně vyšší o 3,5 %. Hodnota nových zakázek se meziročně zvýšila o 7,0 %.

**Stavební produkce a bytová výstavba:** Stavební produkce v lednu 2017 po očištění o vliv počtu pracovních dnů reálně meziročně klesla o 3,4 %, bez očištění se snížila o 0,2 %. Stavební úřady vydaly meziročně o 11,9 % stavebních povolení více a orientační hodnota těchto povolení vzrostla o 15,5 %. Bylo zahájeno meziročně o 4,8 % bytů více. Dokončeno bylo o 3,8 % bytů více.

**Indexy cen dovozu a vývozu zboží:** V lednu 2017 vývozní ceny meziměsíčně vzrostly o 1,3 %, dovozní ceny o 1,1 %. Směnné relace dosáhly hodnoty 100,2 %. Meziročně se vývozní ceny zvýšily o 1,5 %, dovozní ceny o 4,2 %. Směnné relace dosáhly hodnoty 97,4 %.

**Zahraniční obchod se zbožím v národním pojetí:** Podle předběžných údajů skončila v lednu bilance zahraničního obchodu se zbožím v běžných cenách přebytkem 19,4 mld. Kč, který byl meziročně o 1,5 mld. Kč nižší.

**Plnění státního rozpočtu:** K 31.1.2017 dosáhly celkové příjmy státního rozpočtu 106,2 mld. Kč, celkové výdaje 97,1 mld. Kč a přebytek hospodaření 9,1 mld. Kč (v lednu 2016 vykázán přebytek 45,9 mld. Kč).

Hospodaření územních rozpočtů a jednotlivých obcí lze zjistit [zde](#).

---

<sup>1</sup> Následující informace jsou přebírány z internetových stránek České statistického úřadu a Ministerstva financí.

## O B S A H

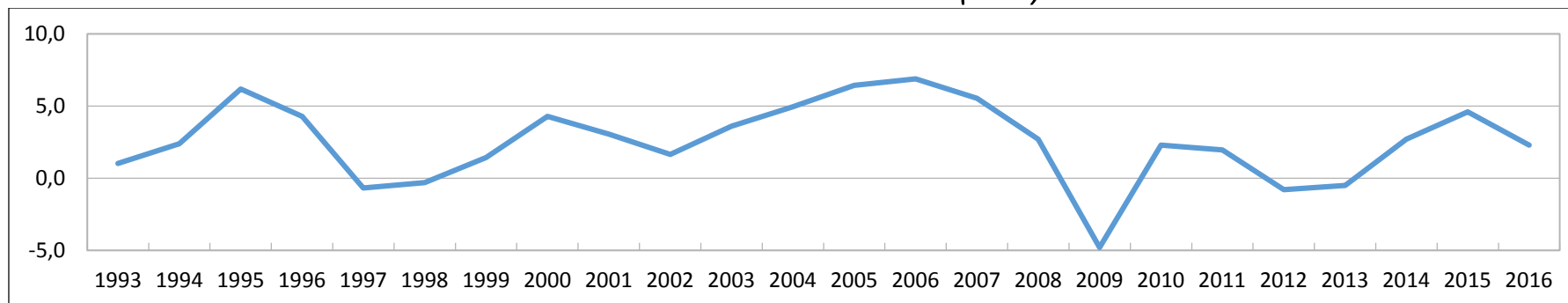
Čtvrtletně sledované ukazatele – 4. čtvrtletí 2016 .....	5
Čtvrtletní odhad hrubého domácího produktu	5
Nezaměstnanost	6
Průměrné hrubé měsíční mzdy	7
Vývoj dluhu sektoru vládních institucí od roku 2000 (v mld. Kč)	8
Měsíčně sledované ukazatele – leden 2016	9
Index spotřebitelských cen	9
Obecná míra nezaměstnanosti (v %)	10
Index průmyslové produkce	11
Stavební produkce a bytová výstavba	11
Indexy cen dovozu a vývozu zboží	12
Zahraniční obchod se zbožím v národním pojetí	12
Plnění státního rozpočtu (v mld. Kč)	13
Saldo plnění státního rozpočtu za leden od roku 2007 (v mil. Kč)	13
Metodická poznámka .....	14

## Čtvrtletně sledované ukazatele – 4. čtvrtletí 2016

### Čtvrtletní odhad hrubého domácího produktu

čtvrtletní odhad	4.čtvrtletí 2016*			
	běžné ceny		stálé ceny	
	v mil. Kč	v % (4.čtvrtletí 2015 = 100)	v % (3. čtvrtletí = 100)	
<b>Hrubý domácí produkt celkem</b>	<b>1 186 155</b>	<b>102,8</b>	<b>101,9</b>	<b>100,4</b>
<b>Výdaje na konečnou spotřebu</b>	<b>795 221</b>	<b>103,7</b>	<b>102,1</b>	<b>100,3</b>
domácností	556 509	104,4	102,9	100,7
vládních institucí	230 602	102,1	100,0	99,4
neziskových institucí	8 110	107,1	104,1	101,4
<b>Tvorba hrubého kapitálu</b>	<b>302 033</b>	<b>98,2</b>	<b>97,5</b>	<b>96,5</b>
<b>Bilance zahraničního obchodu</b>	<b>88 901</b>	<b>X</b>	<b>X</b>	<b>x</b>
vývoz**	955 284	99,6	101,8	102,1
dovoz**	866 383	98,5	100,4	100,9

### Růst HDP od roku 1993 (v %)



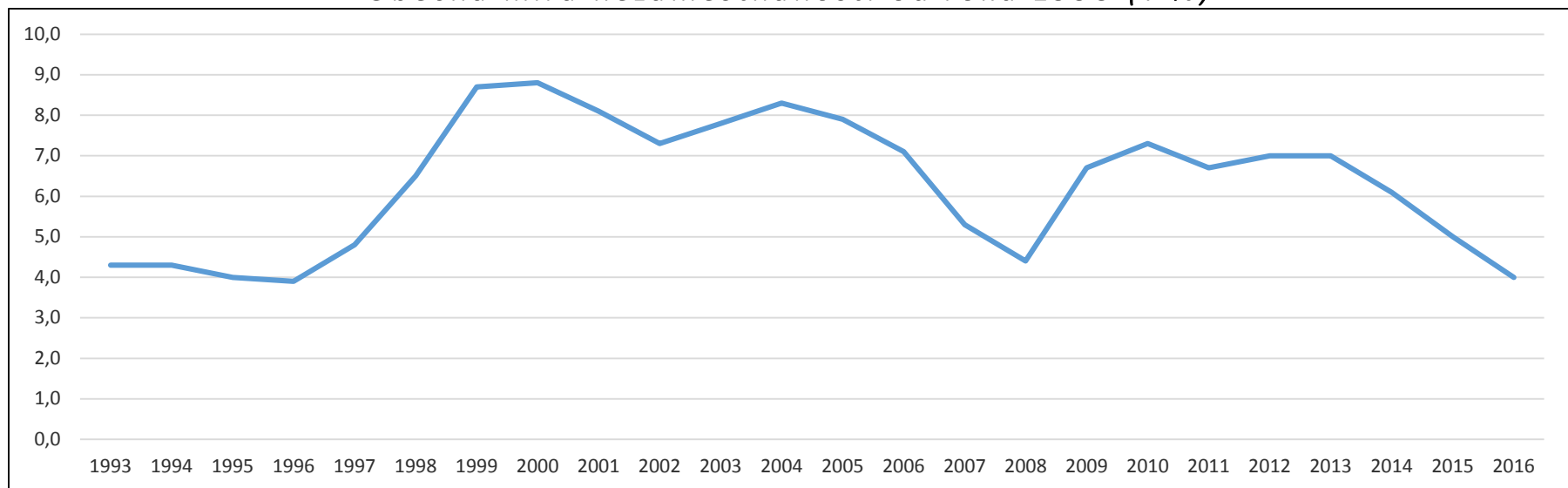
\* Očištěno o vliv sezónnosti a nestejného počtu pracovních dní

\*\* Národní pojetí zahraničního obchodu

## Nezaměstnanost

	průměrný počet osob	změna proti 4. čtvrtletí roku 2015	míra podle metodiky ILO*	změna proti 4. čtvrtletí roku 2015
	<i>v tisících</i>	<i>v tisících</i>	<i>v %</i>	<i>procentní bod</i>
<b>Celkem</b>	192,5	-44,4	3,6	0,9
z toho ženy	101,9	-27,3	x	x
z toho muži	90,7	-17,1	x	x
<b>Dlouhodobá nezaměstnanost</b>				
1 rok a více	74,8	-40,1	x	x

## Obecná míra nezaměstnanosti od roku 1993 (v %)

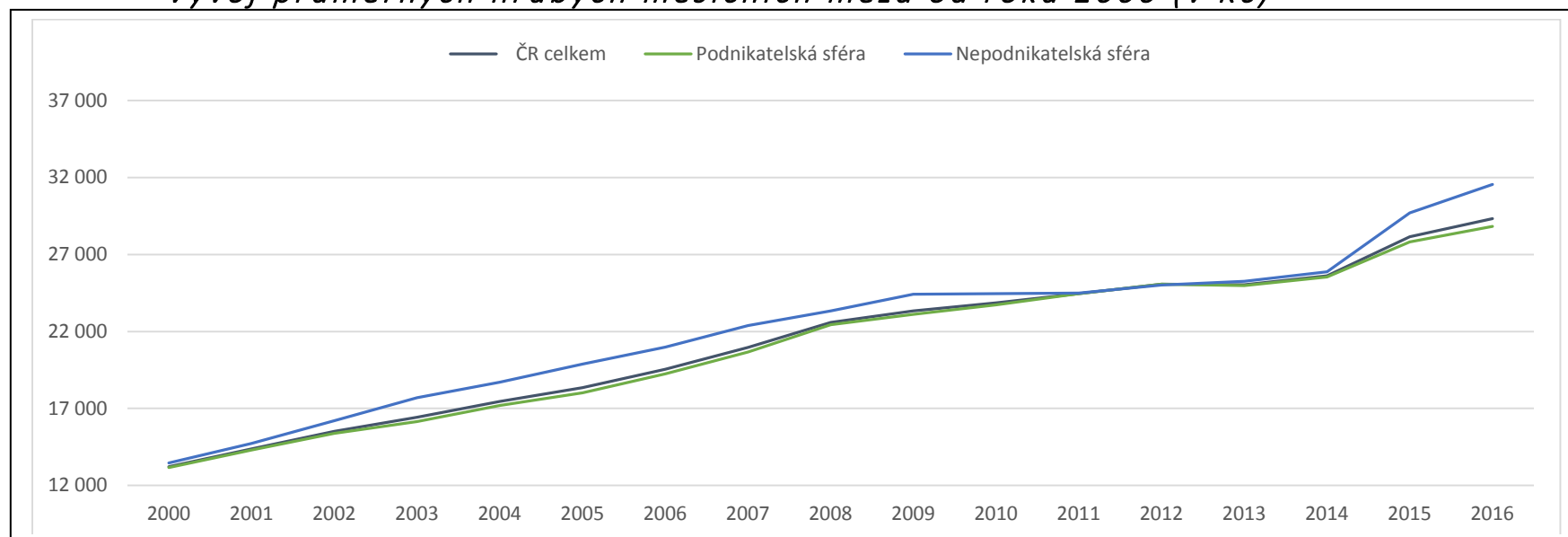


\* Za nezaměstnané jsou podle definice Mezinárodní organizace práce (ILO) považovány osoby, které v referenčním období neměly žádné zaměstnání, neodpracovaly ani jednu hodinu za mzdu nebo odměnu a aktivně hledaly práci, do které by byly schopny nastoupit nejpozději do dvou týdnů. Definice nezaměstnaných podle ILO se liší od definice uchazečů o zaměstnání registrovaných na úřadech práce.

**Průměrné hrubé měsíční mzdy  
(na přepočtené počty zaměstnanců)**

	4. čtvrtletí 2016*		
	v Kč	přírůstek (úbytek) proti 4. čtvrtletí 2015	
		v Kč	v %
<b>ČR celkem</b>	<b>29 320</b>	<b>1 178</b>	<b>4,2</b>
podnikatelská sféra	28 833	1 041	3,7
nepodnikatelská sféra	31 548	1 810	6,1

**Vývoj průměrných hrubých měsíčních mezd od roku 2000 (v Kč)**

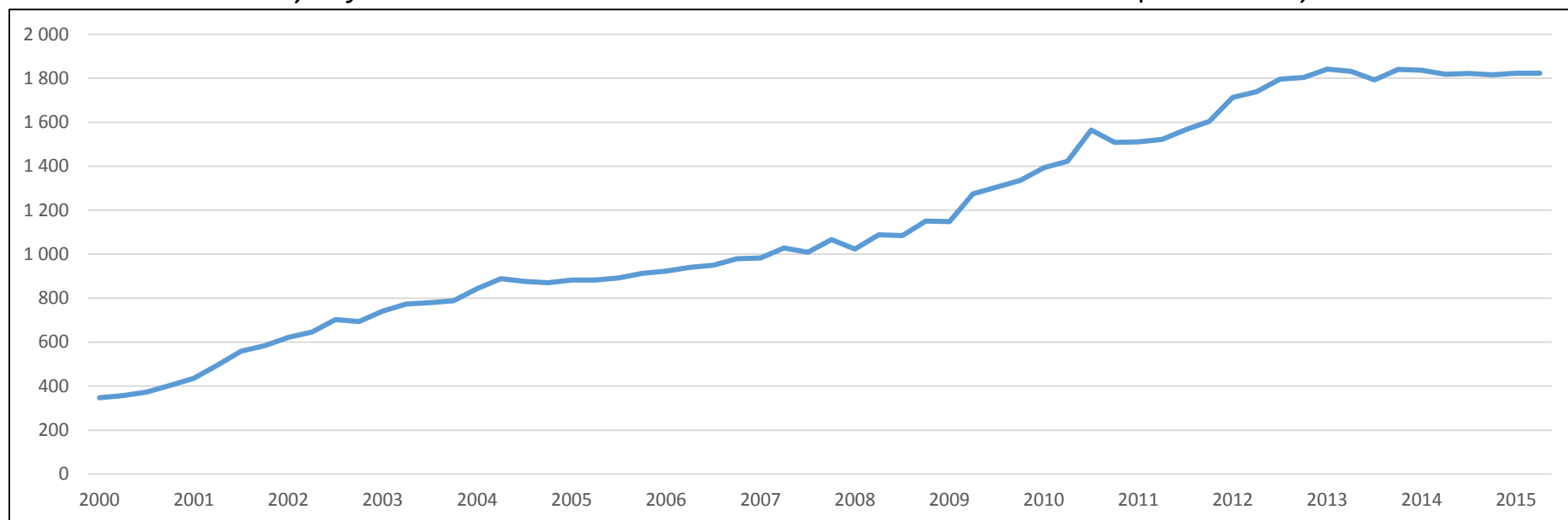


\* Údaje se týkají pouze zaměstnanců v pracovním poměru ke zpravodajské jednotce. Zahrnuti nejsou osoby vykonávající veřejné funkce, např. poslanci, senátoři, uvolnění členové zastupitelstev všech stupňů, soudci aj. V údajích o průměrných mzdách se jedná o mzdy v tomto období zúčtované k výplatě.

### *Dluh sektoru vládních institucí\**

	Jednotka	2015		2016		
		3. čtvrtletí	4. čtvrtletí	1. čtvrtletí	2. čtvrtletí	3. čtvrtletí
<b>Konsolidovaný hrubý dluh sektoru vládních institucí</b>	mil. Kč	1 828 434	1 836 255	1 857 234	1 849 132	1 812 797
	% (HDP)	40,65	40,32	40,40	39,78	38,73

### *Vývoj dluhu sektoru vládních institucí od roku 2000 (v mld. Kč)*



\* Výše konsolidovaného dluhu vládních institucí definovaného jako součet položek Vklady a oběživo, Dluhové cenné papíry a Půjčky, je porovnávána s výší HDP, jež je součtem HDP v běžných cenách za poslední čtyři čtvrtletí. Údaje za 3. čtvrtletí 2016 budou k dispozici v lednu 2017.

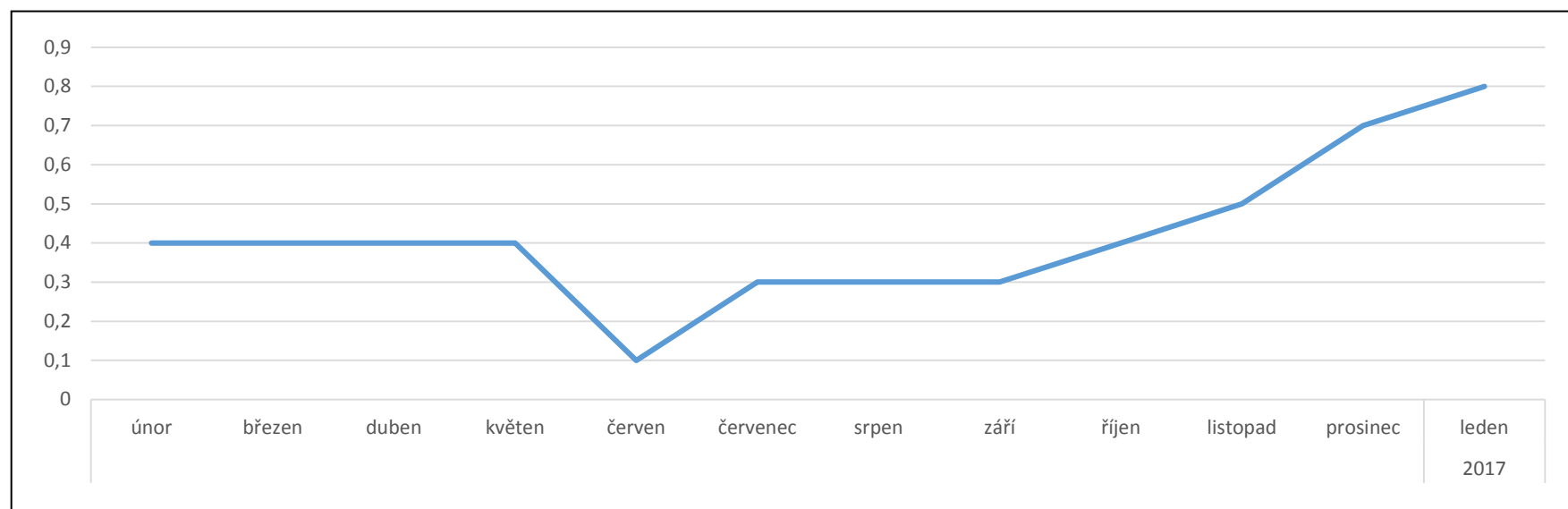


## Měsíčně sledované ukazatele – leden 2017

### *Index spotřebitelských cen*

předchozí měsíc = 100	Stejně období předchozího roku = 100			Průměr roku 2015 = 100	Míra inflace*
	listopad	prosinec	leden		
100,8	101,5	102,0	102,2	102,3	100,8

### *Vývoj míry inflace za posledních 12 měsíců (v %)\**

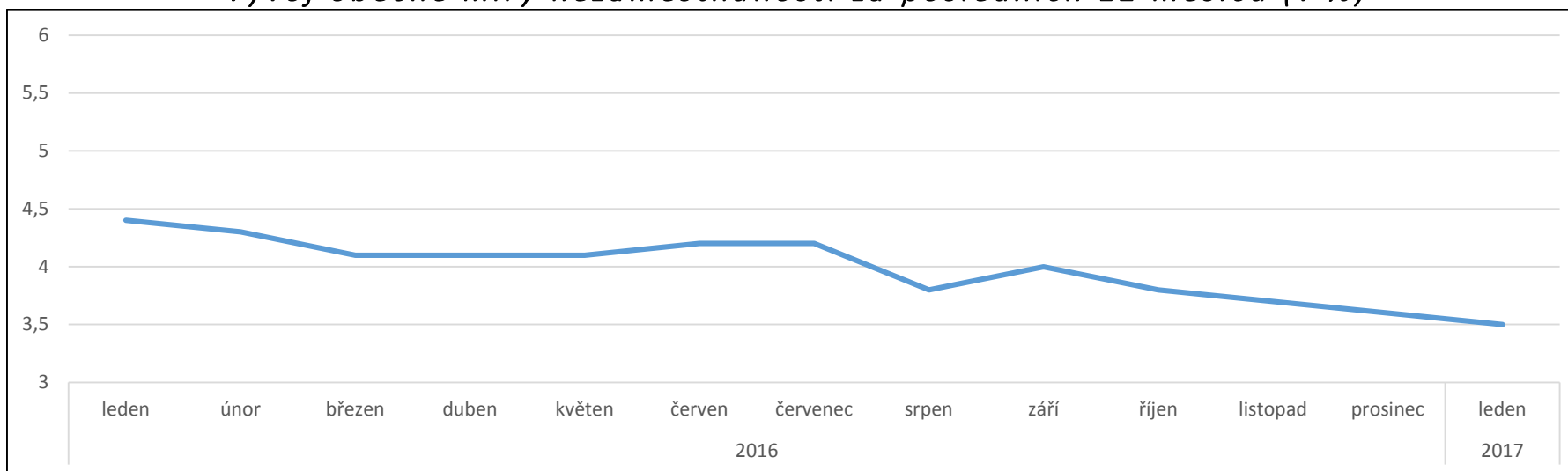


\* Podíl průměrů bazických indexů (prosinec 2005 = 100) za posledních 12 měsíců a předchozích 12 měsíců

*Obecná míra nezaměstnanosti (v %)*

Rok	Měsíc	Celkem	Muži	Ženy
<b>2016</b>	Únor	4,3	3,6	5,2
	Březen	4,1	3,5	4,9
	Duben	4,1	3,5	4,8
	Květen	4,1	3,5	4,8
	Červen	4,2	3,6	4,9
	Červenec	4,1	3,5	4,9
	Srpen	3,9	3,4	4,6
	Září	3,9	3,3	4,6
	Říjen	3,8	3,3	4,4
	Listopad	3,7	3,1	4,3
	Prosinec	3,6	3,1	4,2
<b>2017</b>	Leden	3,5	2,9	4,2

*Vývoj obecné míry nezaměstnanosti za posledních 12 měsíců (v %)*



### *Index průmyslové produkce*

	Index (stejně období předchozího roku = 100)				Příspěvek k meziročnímu růstu
	listopad p)	prosinec p)	leden p)	únor 2016 až leden 2017 p)	Leden 2017 p)
<b>Průmyslová produkce celkem<sup>*)</sup></b>	<b>107,0</b>	<b>102,7</b>	<b>109,6</b>	<b>103,5</b>	<b>9,6</b>
těžba a dobývání	93,3	73,5	85,1	90,0	-0,5
zpracovatelský průmysl	107,9	102,9	109,8	104,2	8,0
výroba a rozvod elektřiny, plynu, tepla a klimatizovaného vzduchu*	105,4	110,1	113,8	102,4	2,1

### *Stavební produkce a bytová výstavba*

	Index ze stálých cen (stejně období předchozího roku = 100)				
	listopad p)	prosinec p)	leden p)	říjen až prosinec 2016 p)	únor 2016 až leden 2017 p)
<b>Index stavební produkce</b>	<b>98,6</b>	<b>102,6</b>	<b>99,8</b>	<b>98,0</b>	<b>94,5</b>
v tom: pozemní stavitelství	110,8	105,8	105,9	106,1	100,1
inženýrské stavitelství	80,5	94,7	78,0	83,6	83,5
<b>Zahájené byty</b>	<b>133,8</b>	<b>119,9</b>	<b>104,8</b>	<b>115,9</b>	<b>101,6</b>
<b>Dokončené byty</b>	<b>109,3</b>	<b>104,3</b>	<b>103,8</b>	<b>123,5</b>	<b>108,2</b>

\* bez 35.3 – Pára a horká voda, dodávání páry a klimatizovaného vzduchu, led  
p) předběžné údaje

### *Indexy cen dovozu a vývozu zboží*

	Předchozí měsíc = 100	Stejné období předchozího roku = 100			Průměr roku 2005 = 100
		listopad	prosinec	leden	
Index vývozních cen	101,3	98,6	99,5	101,5	101,0
Index dovozních cen	101,1	99,0	101,5	104,2	102,2

### *Zahraniční obchod se zbožím v národním pojetí*

<i>v mil. Kč, běžné ceny</i>		vývoz (FOB*)	dovoz (CIF*)	balance (FOB/CIF)	dovoz (FOB)
Rok	Měsíc				
<b>2016</b>	Únor	280 125	260 146	19 978	250 891
	Březen	292 812	271 926	20 886	262 147
	Duben	285 271	260 920	24 351	251 701
	Květen	280 773	263 604	17 169	254 349
	Červen	296 478	276 301	20 178	266 746
	Červenec	227 966	227 859	107	219 600
	Srpen	263 857	256 613	7 244	247 741
	Září	289 614	270 001	19 614	260 187
	Říjen	286 088	270 796	15 292	261 082
	Listopad	303 328	294 531	8 797	283 937
	Prosinec	248 357	255 809	-7 452	246 276
	<b>2017</b>	Leden	274 326	254 944	19 383

V případě měsíčních dat jsou údaje zpřesňovány za poslední dokončené čtvrtletí a všechny měsíce referenčního čtvrtletí. Všechny měsíce roku t jsou dále zpřesňovány vždy s publikací dat za leden roku t+1. Definitivní výstupy měsíce roku t jsou publikovány vždy s publikací dat za červenec roku t+1.

\* FOB a CIF jsou mezinárodní doložky Incoterms 2000, jejichž volba má vliv na vykazovanou výši hodnoty zahraničního obchodu. FOB stanoví, že náklady a rizika přicházejí na kupujícího v okamžiku nalodění zboží v ujednaném přístavu. Prodávající hradí veškeré náklady na zboží až do jeho dosažení paluby lodi. CIF stanoví takový vztah mezi prodávajícím a kupujícím, kdy povinností prodávajícího je zajistit osvědčení o původu zboží, povolení k vývozu zboží a také zaplatit námořní přepravu. Za rizika se zbožím spojená ručí až do doby, než je zboží naloděno v ujednaném přístavu. Prodávající musí také zajistit převoditelnou námořní pojistku proti nebezpečím námořní dopravy.

*Plnění státního rozpočtu (v mld. Kč)*

	2016		2017					rozdíl 2016-2015
	Skutečnost leden	% plnění	Schválený rozpočet*	Rozpočet po změnách**	Skutečnost leden	% plnění	index 2017/2016	
Výpočet	1	2	3	4	5	6=5/4	7=5/1	8=5-1
<b>Příjmy celkem</b>	<b>125,86</b>	<b>10,7</b>	<b>1 249,27</b>	<b>1 249,27</b>	<b>106,17</b>	<b>8,5</b>	<b>84,4</b>	<b>-19,69</b>
v tom:								
Daňové příjmy celkem	86,40	8,3	1 112,79	1 112,79	92,12	8,3	106,6	5,72
Daňové příjmy (bez pojistného SZ)	52,61	8,5	664,96	664,96	55,42	8,3	105,3	2,81
Pojistné na SZ	33,79	8,0	447,83	447,83	36,70	8,2	108,6	2,91
Nedaňové a kapitálové příjmy a přijaté transfery	39,46	28,4	136,49	136,49	14,05	10,3	35,6	-25,40
<b>Výdaje celkem</b>	<b>79,99</b>	<b>6,4</b>	<b>1 309,27</b>	<b>1 309,27</b>	<b>97,07</b>	<b>7,4</b>	<b>121,4</b>	<b>17,08</b>
v tom								
Běžné výdaje	79,43	6,8	1 205,40	1 204,37	96,23	8,0	121,2	16,81
Kapitálové výdaje	0,56	0,7	103,87	104,90	0,84	0,8	149,4	0,28
<b>Saldo hospodaření SR</b>	<b>45,87</b>	<b>-65,5</b>	<b>-60,00</b>	<b>-60,00</b>	<b>9,10</b>		<b>19,8</b>	<b>-36,77</b>

Zpracováno s využitím dat MF

*Saldo plnění státního rozpočtu za leden od roku 2008 (v mil. Kč)\*\*\**

Leden - prosinec	2008	2009	2010	2011	2012	2013	2014	2015	2016	2017
<b>Saldo SR</b>	9 734	482	13 094	10 611	20 997	42 415	45 045	28 583	45 869	9 100

Zpracováno s využitím dat MF, [podrobné informace zde](#)

\* rozpočet schválený v zákoně, výše na celý rozpočtový rok

\*\* rozpočet může být upravován i v průběhu rozpočtového roku prostřednictvím rozpočtových opatření dle zákona č. 218/2000 Sb., o rozpočtových pravidlech

\*\*\* Jedná se o rozdíly mezi příjmy a výdaji státního rozpočtu za první měsíc každého roku.

## Metodická poznámka

**Hrubý domácí produkt (HDP)** - klíčový ukazatel vývoje ekonomiky. Představuje souhrn hodnot přidaných zpracování ve všech odvětvích v činnostech považovaných v systému národního účetnictví za produktivní (tj. včetně služeb tržní i netržní povahy). Aby byl vyloučen vliv změn cen, je vyjádřen ve stálých cenách (průměrné ceny roku 1995).

**Růst (pokles) HDP ve stálých cenách** charakterizuje, o kolik % reálně stoupl (klesl) hrubý domácí produkt ve sledovaném čtvrtletí roku proti stejnému období roku předchozího.

**Nezaměstnanost** - jedná se o tzv. **míru evidované nezaměstnanosti**. Zdrojem dat o počtech neumístěných uchazečů o zaměstnání evidovaných na úřadech práce je Ministerstvo práce a sociálních věcí ČR. Míra nezaměstnanosti je počítána jako podíl (v %), kde v čitateli zlomku je počet evidovaných neumístěných uchazečů o zaměstnání a ve jmenovateli celkový počet zaměstnaných z výběrových šetření pracovních sil (klouzavý roční průměr) plus počet evidovaných neumístěných uchazečů o zaměstnání registrovaných na úřadech práce (klouzavý roční průměr). Do počtu zaměstnaných se nezapočítávají ženy na další mateřské dovolené.

**Průměrná měsíční nominální mzda** jednoho zaměstnance zahrnuje všechny pracovní příjmy (základní mzdy, osobní příplatky a ohodnocení, prémie a odměny, podíly na hospodářských výsledcích a náhrady mzdy), které byly zúčtovány zaměstnancům evidenčního počtu podle příslušných platových a mzdových předpisů (jde o hrubou mzdu v Kč na fyzickou osobu). Tato průměrná hrubá nominální mzda je uvedena za ekonomické subjekty s 20 a více zaměstnanci podnikatelské sféry (v peněžnictví a pojišťovnictví bez ohledu na počet zaměstnanců) a ve všech organizacích nepodnikatelské sféry.

**Růst (pokles) průměrné nominální mzdy** vyjadřuje, o kolik % se zvýšila (poklesla) tato mzda v daném čtvrtletí v porovnání se stejným obdobím předchozího roku.

**Inflace** je obecně definována jako růst cenové hladiny, tj. charakterizuje míru znehodnocování měny v přesně vymezeném časovém období. Míra inflace je měřena pomocí přírůstku indexu spotřebitelských cen.

Uváděná míra inflace (přesněji průměrná míra inflace) vyjadřuje procentní změnu průměrné cenové hladiny za dvanáct posledních měsíců proti průměrné cenové hladině dvanácti předchozích měsíců. Tyto tzv. klouzavé průměry jsou počítány z bazických indexů spotřebitelských cen s cenovým základem prosinec 1999 = 100. Vyjadřují tendenci vývoje cenové hladiny oproštěnou od sezónních vlivů.

Vývoj **spotřebitelských cen (životních nákladů)** se sleduje na spotřebních koších založených na souboru vybraných druhů zboží a služeb placených obyvatelstvem. Za cenové reprezentanty byly vybrány takové výrobky a služby, které se významně podílejí na vydáních obyvatelstva a svým rozsahem pokrývají celou sféru spotřeby. Celkový počet reprezentantů je v současné době 775. Jejich soubor je postupně agregován až do dvanácti hlavních oddílů spotřebního koše, a to formou váženého aritmetického průměru individuálních cenových indexů. Váhy ve spotřebních koších byly pro výpočet indexů spotřebitelských cen (životních nákladů) stanoveny na základě struktury výdajů domácností podle výsledků statistiky rodinných účtů v roce 1999. Výpočet bazických indexů spotřebitelských cen (životních

nákladů) je prováděn podle Laspeyresova vzorce. Základním obdobím pro výpočet cenových indexů je prosinec 1999. Z těchto bazických indexů jsou vypočítávány indexy spotřebitelských cen srovnávající dvě libovolná období.

**Průmyslová výroba** je charakterizována Indexem průmyslové produkce (dále IPP), který je počítán v souladu s mezinárodními standardy. **Růst (pokles) průmyslové výroby** udává, o kolik % stoupla (klesla) v daném měsíci průmyslová produkce proti stejnému období předchozího roku. Jako průmyslové jsou podle klasifikace CZ-NACE považovány činnosti klasifikované v sekcích B (Těžba a dobývání), C (Zpracovatelský průmysl), D (Výroba a rozvod elektřiny, plynu tepla a klimatizovaného vzduchu) a E (Zásobování vodou; Činnosti související s odpadními vodami, odpady a sanacemi). Rozsah poskytovaných dat se odvíjí od aktuálních předpisů Eurostatu ke krátkodobým statistikám, které některá odvětví, která podle CZ-NACE patří mezi průmyslová, z pokrytí konjunkturální statistikou výslovně vylučuje (mj. sekci E, jejíž obsah z větší části nebyl podle dříve používané klasifikace OKEČ součástí průmyslu). S ohledem na tyto požadavky pokrývá konjunkturální statistika průmyslu pouze sekce B, C a D, pokud není pro konkrétní ukazatele stanoveno jinak.

**Stavební výroba:** Od ledna 2009 se změnil koncept sekce „Stavebnictví“. Oproti jednomu oddílu, jehož struktura byla založena na procesu výstavby, jsou nyní tři („Výstavba budov“, „Inženýrské stavitelství“, „Specializované stavební činnosti“), jež se váží spíše k účelu a typu stavby. Hlavní změnou oproti dříve používané klasifikaci OKEČ je zařazení developerské činnosti do Stavebnictví. Ze sekce průmyslu přešli nově do stavebnictví ti výrobci dřevěných, plastových a kovových výrobků pro stavební účely, kteří své výrobky zároveň instalují. Také opravy a údržba výtahů a eskalátorů patří nově do stavebnictví. Naopak ze sekce Stavebnictví byly vyřazeny instalace bezpečnostních systémů, jako jsou poplašná zařízení proti vloupání a požáru.

**Růst (pokles) stavební výroby** udává, o kolik % stoupl (klesl) v daném měsíci objem stavební výroby ve stálých cenách v porovnání se stejným obdobím předchozího roku.

**Vývoz** vyjadřuje hodnotu odeslaného zboží do zahraničí, které přestoupilo státní hranici za účelem jeho trvalého nebo dočasného ponechání v zahraničí. Celkový vývoz se tak skládá z odeslání do států EU a vývozu do třetích zemí.

**Růst (pokles) vývozu** udává, o kolik % vzrostla (klesla) v daném období v porovnání se stejným obdobím předchozího roku hodnota vývozu v běžných cenách.

**Dovoz** vyjadřuje hodnotu zboží přijatého ze zahraničí, které přestoupilo státní hranici za účelem jeho trvalého nebo dočasného ponechání v tuzemsku. Celkový dovoz se tak skládá z přijetí ze států EU a dovozu ze třetích zemí.

**Růst (pokles) dovozu** udává, o kolik % vzrostla (klesla) v daném období v porovnání se stejným obdobím předchozího roku hodnota dovozu v běžných cenách.

**Státní rozpočet** představuje finanční plán hospodaření státu za daný rok, je každý rok přijímán ve formě zákona. Jde o souhrn očekávaných příjmů a výdajů státu. Státní rozpočet je součástí veřejných rozpočtů, které jsou vedle státního rozpočtu tvořeny rozpočty krajů, rozpočty obcí a rozpočty regionálních rad regionů. **Saldo státního rozpočtu** je rozdíl mezi příjmy a výdaji státního rozpočtu. Kladné saldo, tedy přebytek státního rozpočtu znamená, že příjmy státního rozpočtu jsou vyšší než výdaje, naopak záporné saldo, tedy deficit státního rozpočtu znamená, že výdaje převýšily příjmy státního rozpočtu.